

Canon

Міні-фотопринтер
Посібник користувача



Zoemini

ЗМІСТ

ПРАВИЛА БЕЗПЕКИ

ОГЛЯД ПРИНТЕРА

НАСТРОЮВАННЯ ПРИНТЕРА

А) Заряджання принтера

В) Увімкнення живлення

С) Завантаження паперу

ВСТАНОВЛЕННЯ ПРОГРАМИ

З'ЄДНАННЯ ПРИНТЕРА З ПРИСТРОЄМ

ІНТЕРФЕЙС КОРИСТУВАЧА

Головний екран / Головне меню

Режим роботи камери

Фотогалерея

Друк фотографій

Редагування фотографій

Використання плиткового друку

Використання колажного друку

Надсилання фотографій

Збереження фотографій

Надсилання в програму Mini Print

ТЕХНІЧНІ ХАРАКТЕРИСТИКИ



ПРАВИЛА БЕЗПЕКИ

ОЗНАЙОМТЕСЯ ПЕРЕД ВИКОРИСТАННЯМ

Перш ніж використовувати принтер, ознайомтеся із зазначеними далі інструкціями й заходами безпеки.

Нормативні відомості й інформація з безпеки містяться на бланку з нормативною інформацією та правилами безпеки, який постачається в комплекті з принтером.

ПРО СИМВОЛИ



УВАГА!

Позначає інформацію, у разі ігнорування якої може статися нещасний випадок через неналежне використання обладнання.

Ці вказівки необхідно виконувати для дотримання правил безпеки експлуатації обладнання.



ПРИМІТКА

Ці вказівки й інформація важливі й повинні враховуватися.



ПРИМІТКА

- Не використовуйте й не залишайте виріб під прямим сонячним промінням. Крім того, уникайте місць підвищеної вологості, де пильно й брудно або де швидко міняється температура.
- Принтер може не друкувати за екстремальних погодних умов. Перш ніж намагатися повторити спробу друку, дочекайтеся, доки температура принтера пристосується до рекомендованої робочої температури від 15 до 32 °C.
- Рекомендовано заряджати принтер при температурі від 15 до 32 °C.

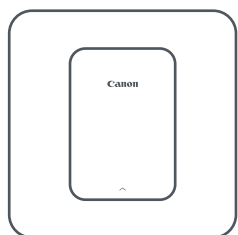


УВАГА!

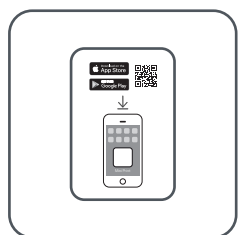
- За низької вологості принтер може мати статичний електричний заряд. Будьте обережні, торкаючись його.
- Тримайте принтер подалі від рідини або контейнерів із нею.
- Уникайте блокування вентиляційних отворів.
- У жодному разі не розбирайте принтер. Якщо виріб не працює належним чином, зверніться до дилера, у якого ви його придбали, або в службу обслуговування й підтримки Canon за адресою www.canon-europe.com/Support.
- Неправильна утилізація виробу може призвести до травми або пошкодження. Утилізуйте виріб згідно з місцевими законами.
- Не використовуйте його біля медичного електрообладнання. Цей виріб генерує слабе магнітне поле. Не розташовуйте його біля імплантованих електронних пристроїв, як-от кардіостимулятор. Якщо це все ж сталося, зверніться до свого лікаря.
- Не розбирайте акумулятор. Це може спричинити витік, вибух, пошкодження або травмування.
- Не використовуйте принтер, якщо акумулятор або пристрій розбухли.
- Ніколи не піддавайте акумулятор впливу підвищеної температури, безпосереднього нагрівання або спалювання з метою утилізації.

ОГЛЯД ПРИНТЕРА

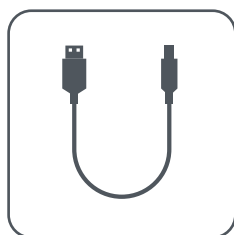
ЕЛЕМЕНТИ, ЩО ПОСТАЧАЮТЬСЯ



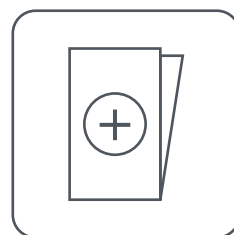
Міні-фотопринтер



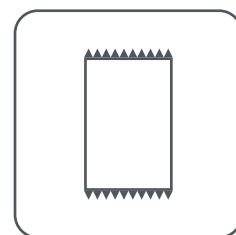
Короткий посібник для початку роботи



USB-кабель

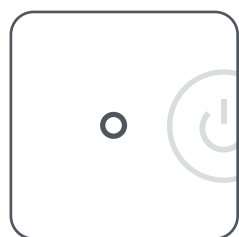


Бланк із нормативною інформацією та правилами безпеки

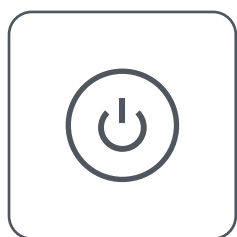


Упаковка фотопаперу CANON ZINK™ (10 аркушів)

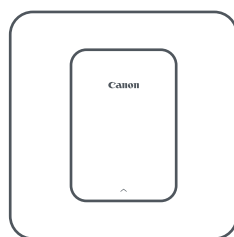
ВЛАСТИВОСТІ ПРИСТРОЮ



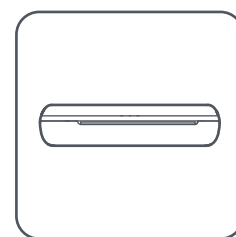
① Світлодіодний індикатор живлення



② Кнопка живлення



③ Верхня кришка



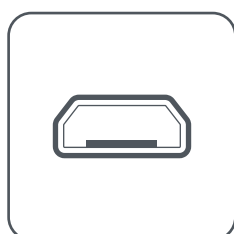
④ Отвір виведення паперу



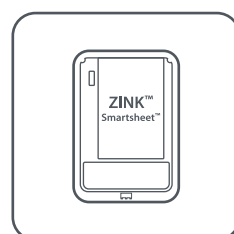
⑤ Кнопка скидання



⑥ Світлодіодний індикатор заряджання



⑦ USB-порт (для заряджання)

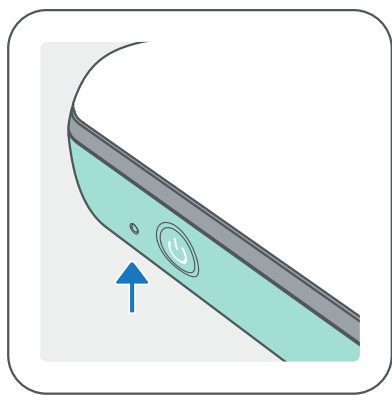


⑧ Лоток для паперу (помітний, тільки коли відчинена кришка)



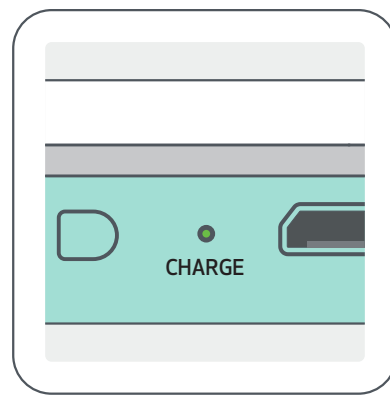
⑨ Вушко для прикріплення до браслета

Світлодіодні індикатори ЖИВЛЕННЯ Й ЗАРЯДЖАННЯ



ЖИВЛЕННЯ

- Білий колір — принтер увімкнено
- ☀ Блимання білим — друк, обробка або охолодження
- ☀ Блимання червоним — немає паперу, відкрита кришка, змінання паперу, низький рівень заряду акумулятора, пам'ять заповнена, інші помилки
- Червоний — оновлення мікропрограми



ЗАРЯДЖАННЯ

- Червоний — триває заряджання
- Зелений — заряджання завершено
- ☀ Блимання червоним і зеленим по черзі — помилка заряджання

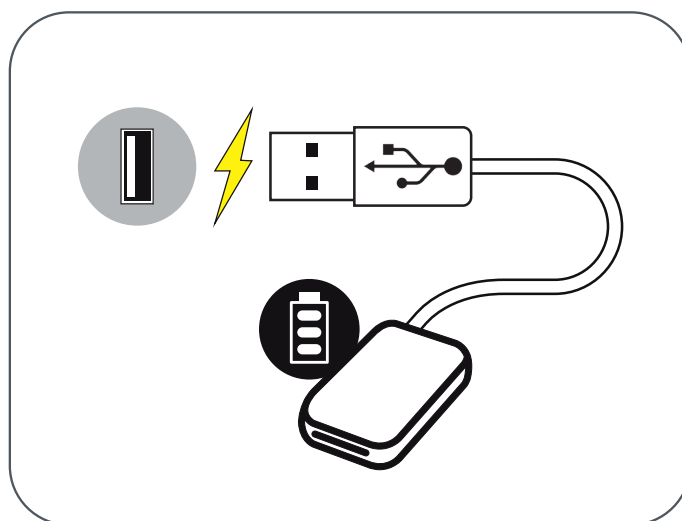


ПРИМІТКА

ОБСЛУГОВУВАННЯ МІНІ-ПРИНТЕРА CANON

- Щоб очистити виріб, використовуйте м'яку суху ганчірку. Не чистьте його вологою ганчіркою або леткими рідинами, як-от розріджувач.
- Щоб пил та інші частинки не потрапили в принтер, закривайте його верхню кришку.
- Користуйтеся принтером і зберігайте його в рекомендованому середовищі від 15 до 32 °C і відносної вологості 40–55 %.
- Періодично оновлюйте мікропрограму принтера. Щоб перевірити, чи потрібно оновлювати мікропрограму, відкрийте програму Canon Mini Print, перейдіть до головного меню й виберіть вкладку «Параметри принтера» (Printer Settings), > Виберіть підключений принтер > потім легко торкніться пункту «Оновлення мікропрограми» (Firmware Upgrade).
-- Перед перевіркою переконайтеся, що ваш мобільний пристрій підключено до Інтернету. Якщо потрібно завантажити нову або оновити наявну мікропрограму, слід зарядити принтер принаймні на 50 % або підключити його до джерела живлення.
- Переконайтеся, що використовується найновіша версія програми Canon Mini Print. Якщо ваші програми не оновлюються автоматично, увійдіть у свій магазин програм, щоб перевірити, чи потрібні оновлення.

А) ЗАРЯДЖАННЯ ПРИНТЕРА



У принтері використовується вбудований акумулятор. Перш ніж використовувати принтер, повністю зарядіть акумулятор за допомогою USB-кабелю, що постачається в комплекті.

- ① Вставте менший кінець USB-кабелю, що постачається в комплекті, у принтер, а інший — в USB-адаптер, який можна заряджати.
- ② Світлодіодний індикатор заряджання почне світитися червоним, позначаючи процес заряджання.
- ③ Коли акумулятор повністю заряджено, світлодіод стає зеленим.

-- Тривалість роботи від акумулятора може бути різною залежно від його стану, робочого стану й умов навколишнього середовища.



ПРИМІТКА

Піктограма стану акумулятора (відображається в програмі)



ПОВНИЙ



СЕРЕДНІЙ



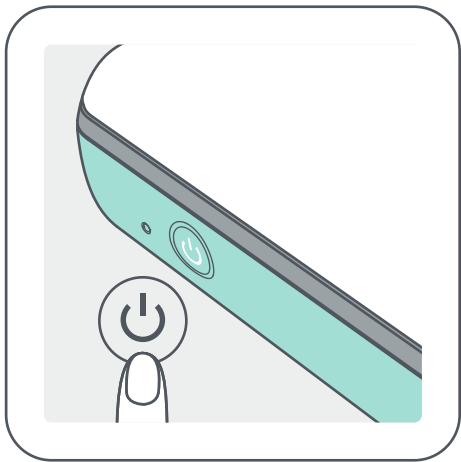
НИЗЬКИЙ


Про USB-кабель

ПОВОДЬТЕСЯ З USB-КАБЕЛЕМ ОБЕРЕЖНО ПІД ЧАС ЗАРЯДЖАННЯ

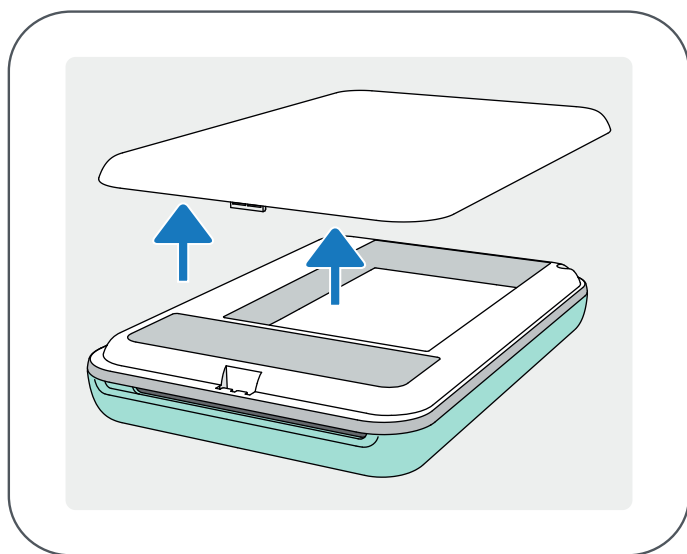
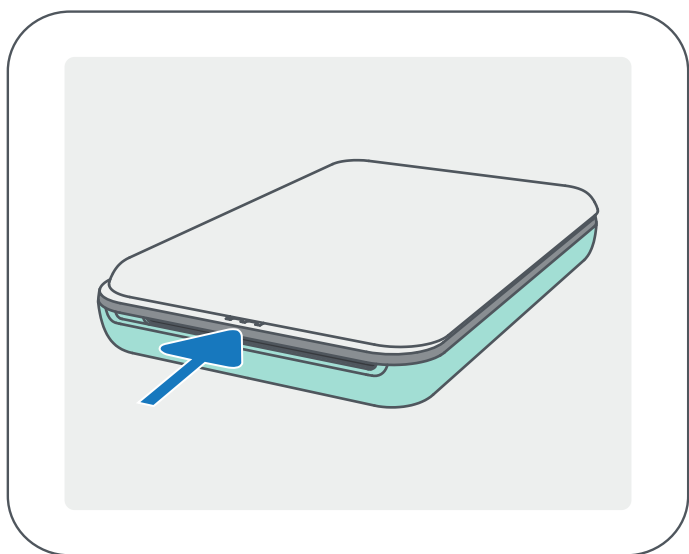
- Не ставте на кабель важкі предмети.
- Не кладіть USB-кабель біля джерела тепла.
- Не дряпайте, не пошкоджуйте, не скручуйте кабель і не тягніть за нього.
- Не вставляйте й не виймайте кабель мокрими руками.
- Уникайте вологості або занадто високої або низької температури.
- Після заряджання виробу від'єднуйте USB-кабель від джерела живлення.
- Заряджайте виріб за допомогою USB-кабелю, що постачається.

В) УВІМКНЕННЯ ЖИВЛЕННЯ

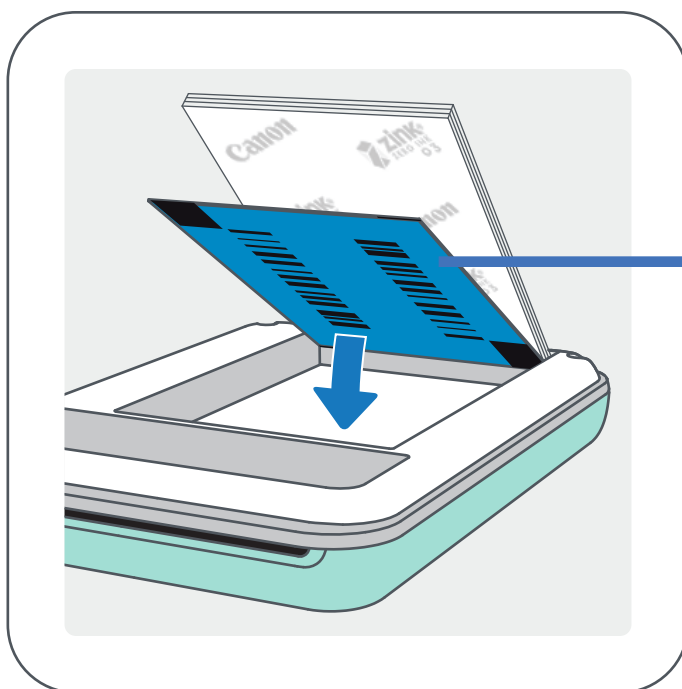


- ① Натисніть кнопку живлення () і утримуйте її, доки не ввімкнеться світлодіодний індикатор.
-- Коли принтер вмикається, світлодіодний індикатор блимає.
- ② Коли світлодіодний індикатор почне постійно світитися білим кольором, то принтер готовий до друку.

С) ЗАВАНТАЖЕННЯ ПАПЕРУ



- ① Зніміть верхню кришку, посунувши її вперед у напрямку стрілки.
- ② Відкрийте упаковку фотопаперу (10 аркушів і синій аркуш SMART SHEET™).



Синій SMART SHEET™ розташовується знизу, а фотопапір — зверху. Усі логотипи спрямовані донизу.

- ③ Розташуйте всі 10 аркушів фотопаперу й один аркуш SMART SHEET™ у відсіку для фотопаперу.
-- Покладіть фотопапір на синій аркуш SMART SHEET™, переконавшись, що синій штрих-код і логотипи фотопаперу спрямовані донизу.
- ④ Закрийте верхню кришку. Має пролунати клацання.
-- Синій аркуш SMART SHEET™ автоматично надійде в принтер перед першою процедурою друку.



ПРИМІТКА

ОСОБЛИВОСТІ ВИКОРИСТАННЯ ПАПЕРУ

- Завантажуйте лише 10 аркушів фотопаперу ZINK™ і один аркуш SMART SHEET™. Не завантажуйте більше, оскільки це може призвести до змінання паперу або помилок друку.
- Для оптимальних результатів друку використовуйте фотопапір ZINK™ для принтерів Canon Zoemini.
 - Додатковий фотопапір можна придбати в програмі Canon Mini Print, натиснувши кнопку «Придбати папір» (Buy Paper) у головному меню.
- Якщо папір зім'явся, просто вимкніть і увімкніть принтер, щоб усунути цю проблему автоматично. Не намагайтеся витягнути папір.
- Під час друку не тягніть і не смикайте за фотопапір.
- Під час роботи з фотопапером будьте обережні, щоб не пошкодити й не зігнути його.
- Не забрудніть папір під час завантаження. Забруднення або пошкодження паперу може призвести до його змінання або помилки друку.
- Не відкривайте нову упаковку паперу, якщо його поки не потрібно завантажувати в принтер.
- Не піддавайте фотопапір впливу прямих сонячних променів і вологи.
- Не залишайте фотопапір у місці, де температура або вологість не відповідають рекомендованим умовам, які зазначені на упаковці. Це може зменшити якість надрукованої фотографії.

ПРО SMART SHEET™

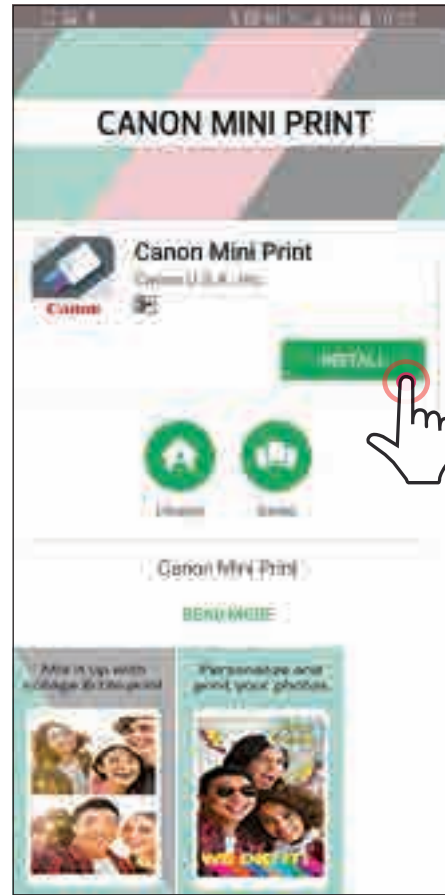
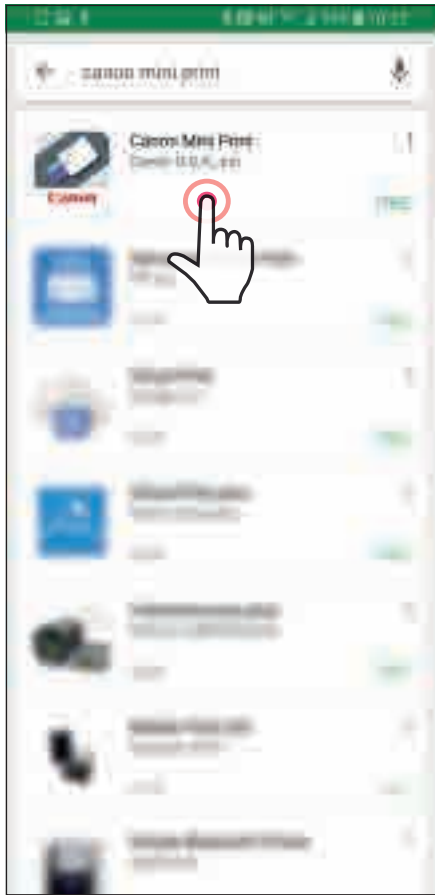
- Кожна упаковка містить 10 аркушів фотопаперу та 1 синій аркуш SMART SHEET™.
- Для оптимальної якості друку слід завантажувати SMART SHEET™ і фотопапір з однієї упаковки. Кожний SMART SHEET™ спеціально призначений для упаковки паперу, у якій він міститься.
- SMART SHEET™ надійде в принтер перед першою процедурою друку для його очищення й оптимізації якості друку відповідно до цієї конкретної упаковки паперу (10 аркушів).
- Зберігайте SMART SHEET™ і вилучайте його, тільки надрукувавши всі 10 аркушів фотопаперу з упаковки. Якщо якість друку не відповідає очікуванням, ви можете використовувати SMART SHEET™ повторно, якщо в принтері завантажений папір із тієї самої упаковки. Просто помістіть аркуш SMART SHEET™ штрих-кодом донизу під фотопапером, що залишився.
- Якщо використовувати SMART SHEET™ з іншої упаковки, це може призвести до погіршення якості друку.

ВСТАНОВЛЕННЯ ПРОГРАМИ

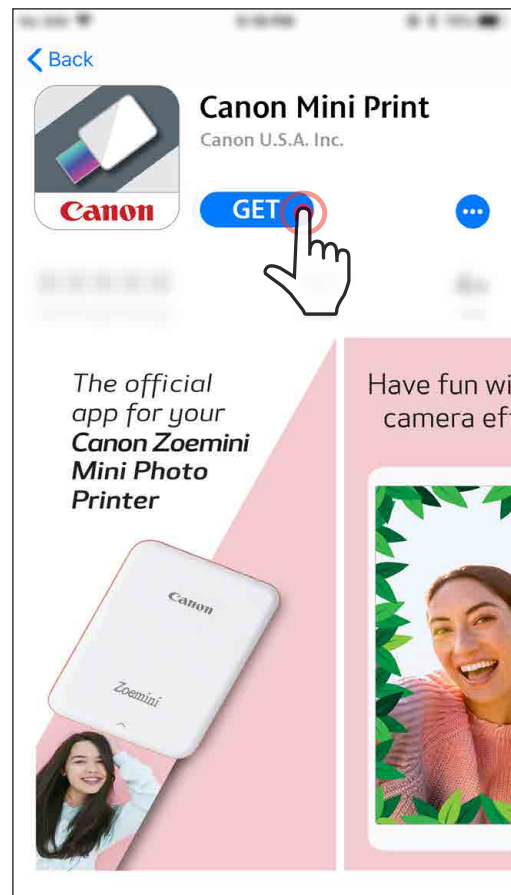
ВАРІАНТ ①

ПОШУК ЗА СЛОВОСПОЛУЧЕННЯМ «Canon Mini Print» У МАГАЗИНІ ПРОГРАМ

Для Android™ — у магазині Google Play™



Для iOS® — в App Store®

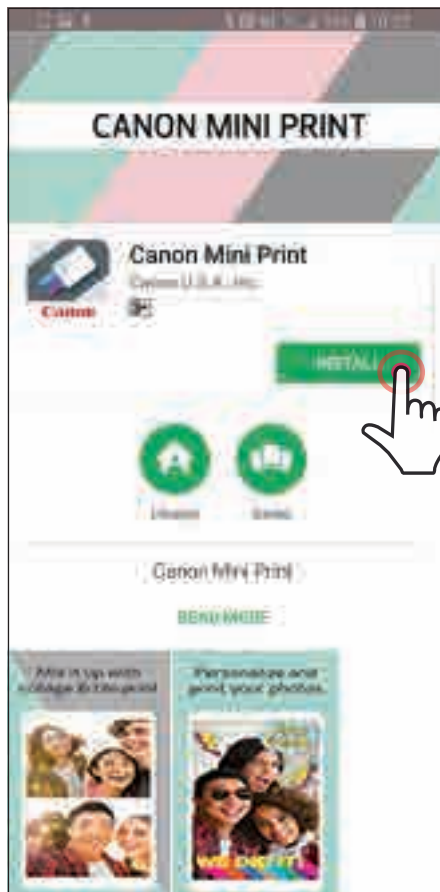




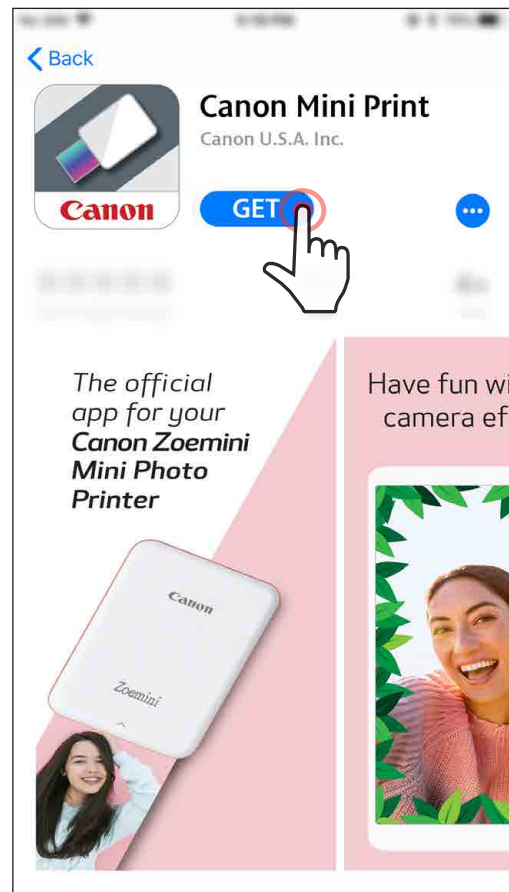
ВАРІАНТ ②

СКАНУВАННЯ QR-КОДУ В «Короткому посібнику для початку роботи»

Для Android



Для iOS

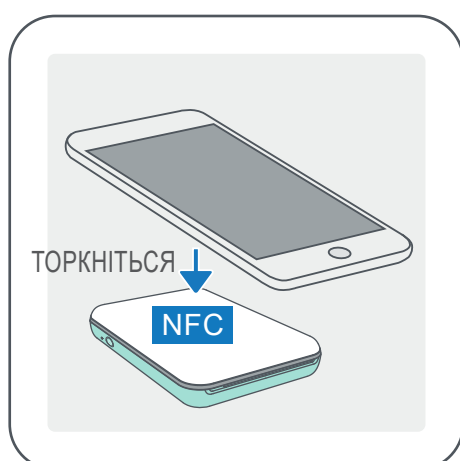


ВАРІАНТ ③

Із сайту <https://app.canonminiprint.com/> через браузер пристрою

ВАРІАНТ ④

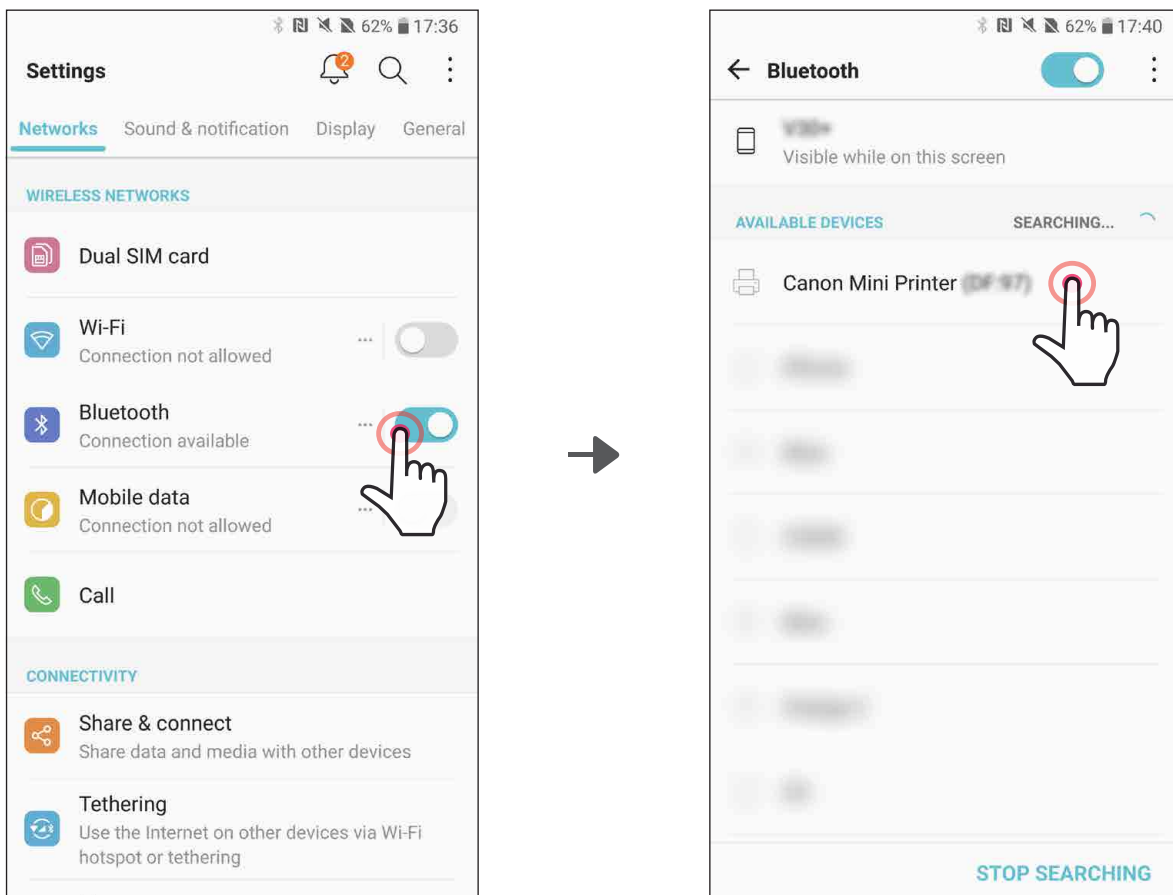
ЗА ДОПОМОГОЮ ТЕХНОЛОГІЇ ЗВ'ЯЗКУ НА НЕВЕЛИКИХ ВІДСТАНЯХ (NFC) для Android



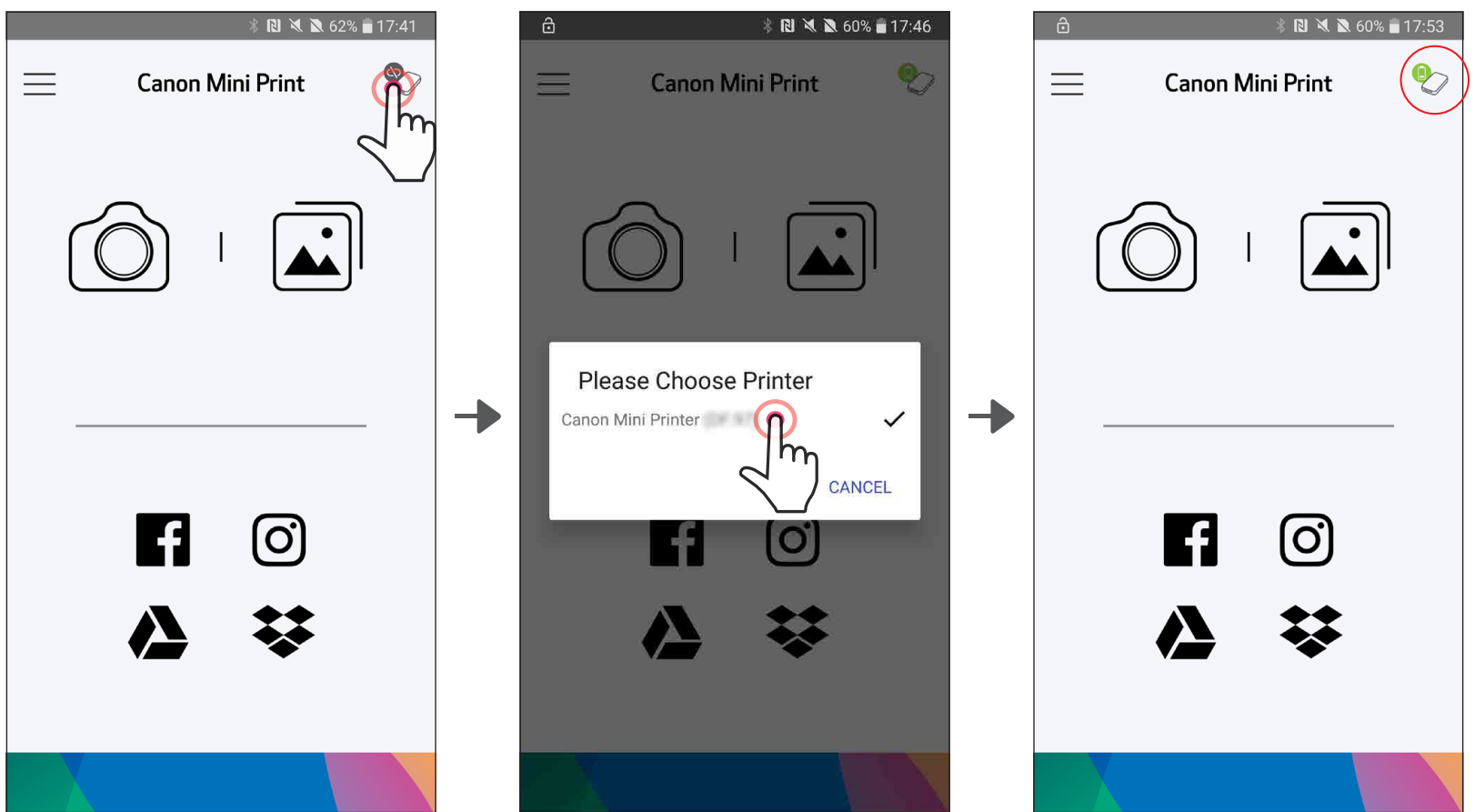
З'ЄДНАННЯ МІНІ-ПРИНТЕРА CANON ІЗ МОБІЛЬНИМ ПРИСТРОЄМ

З'єднання для Android

- ① Увімкніть принтер, натиснувши й утримуючи кнопку живлення, доки не почне світитися світлодіодний індикатор.
- ② Відкрийте меню «Налаштування» на мобільному пристрої, щоб увімкнути Bluetooth, і з'єднайте пристрій із принтером.

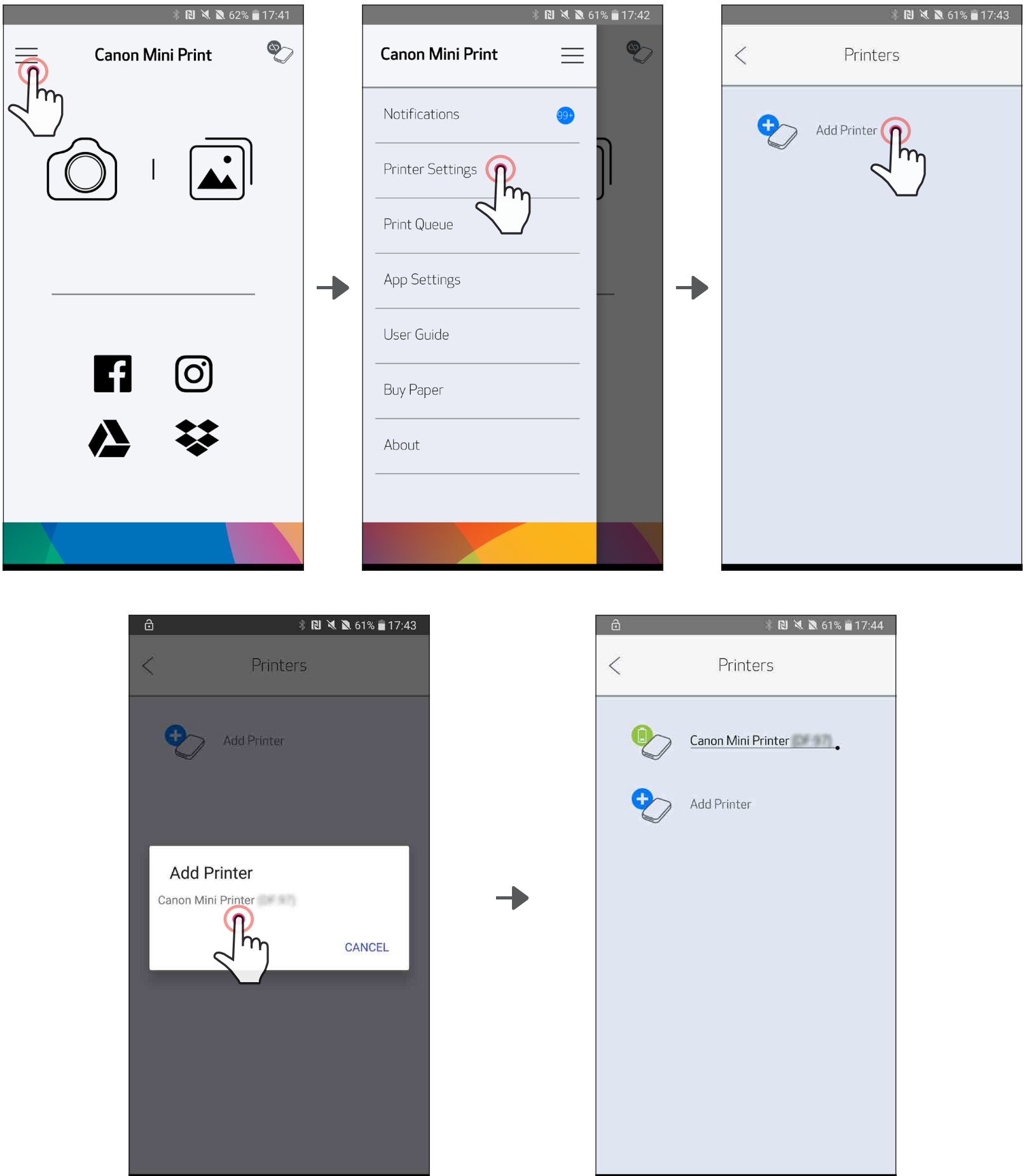


- ③ **ВАРІАНТ А** — додайте принтер до програми. Торкніться піктограми у верхньому правому куті та виберіть принтер. Піктограма зміниться, щоб показати рівень заряду акумулятора під час підключення.



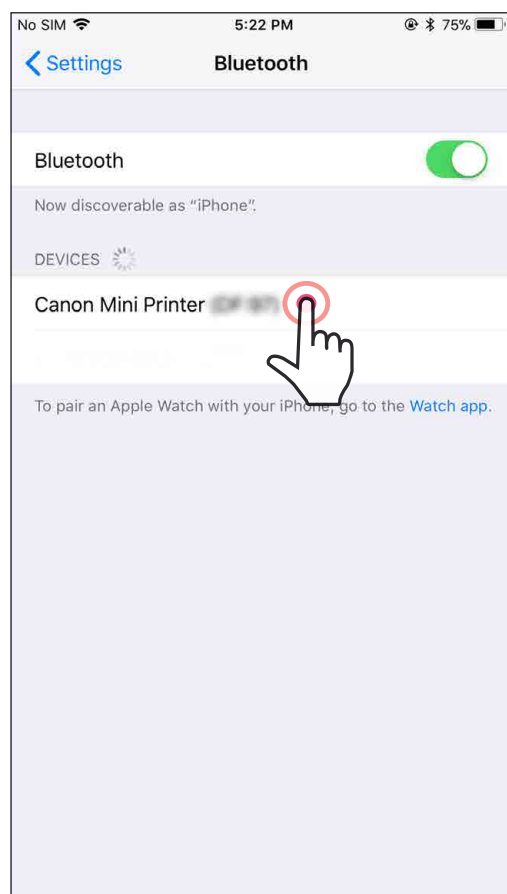
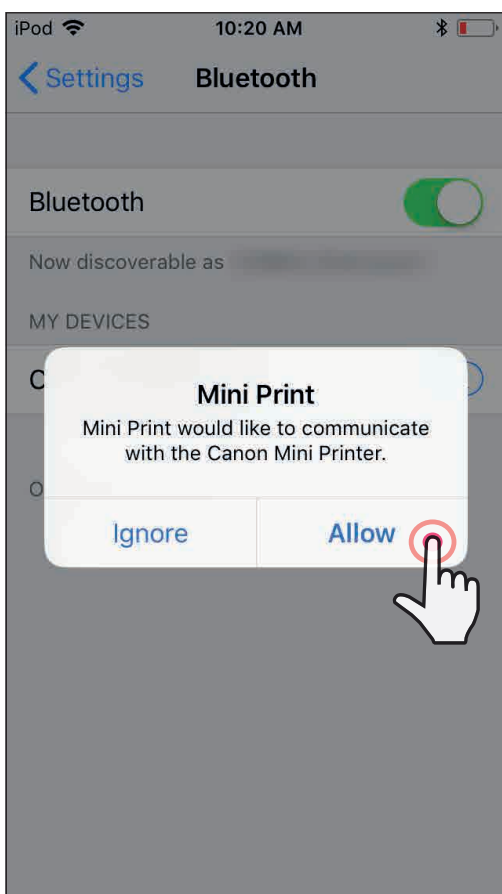
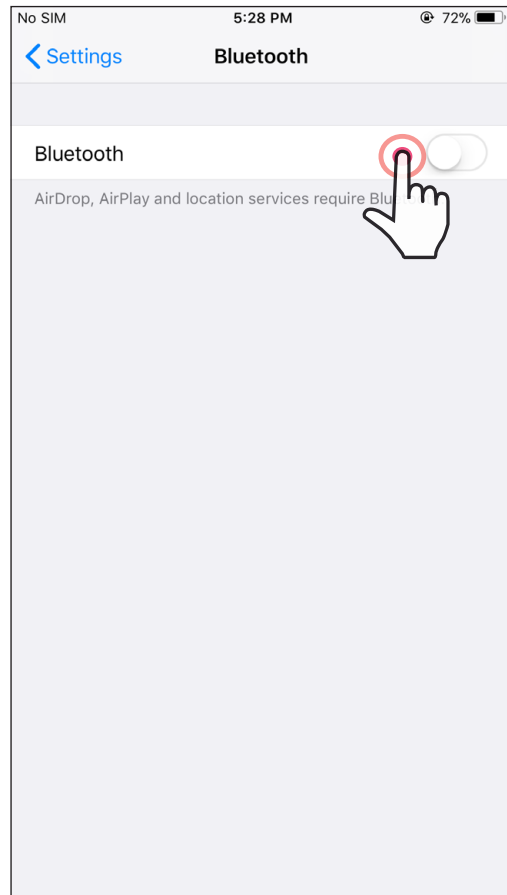
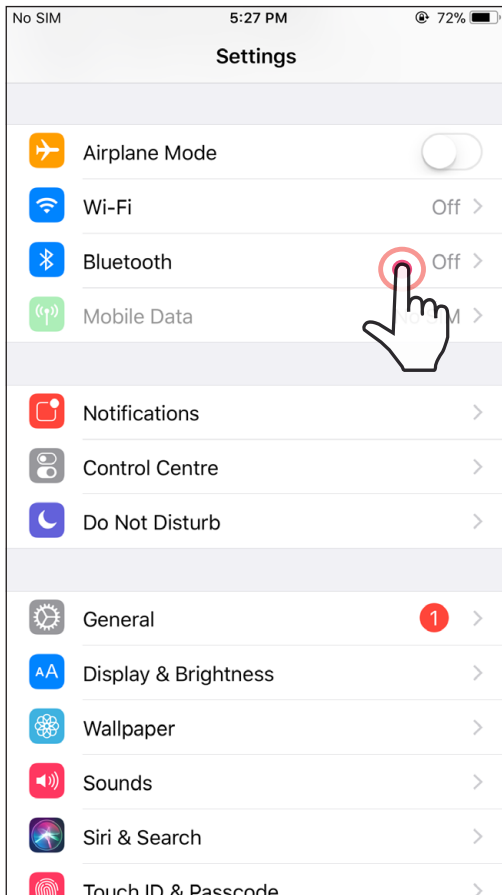
- ③ ВАРІАНТ В — додайте принтер до програми. У головному меню виберіть вкладку «Параметри принтера» (Printer Settings), торкніться пункту «Додати принтер» (Add Printer) і виберіть принтер.

Ваш принтер відобразиться в списку «Принтери» (Printers), а піктограма зміниться, показуючи рівень заряду акумулятора під час підключення.

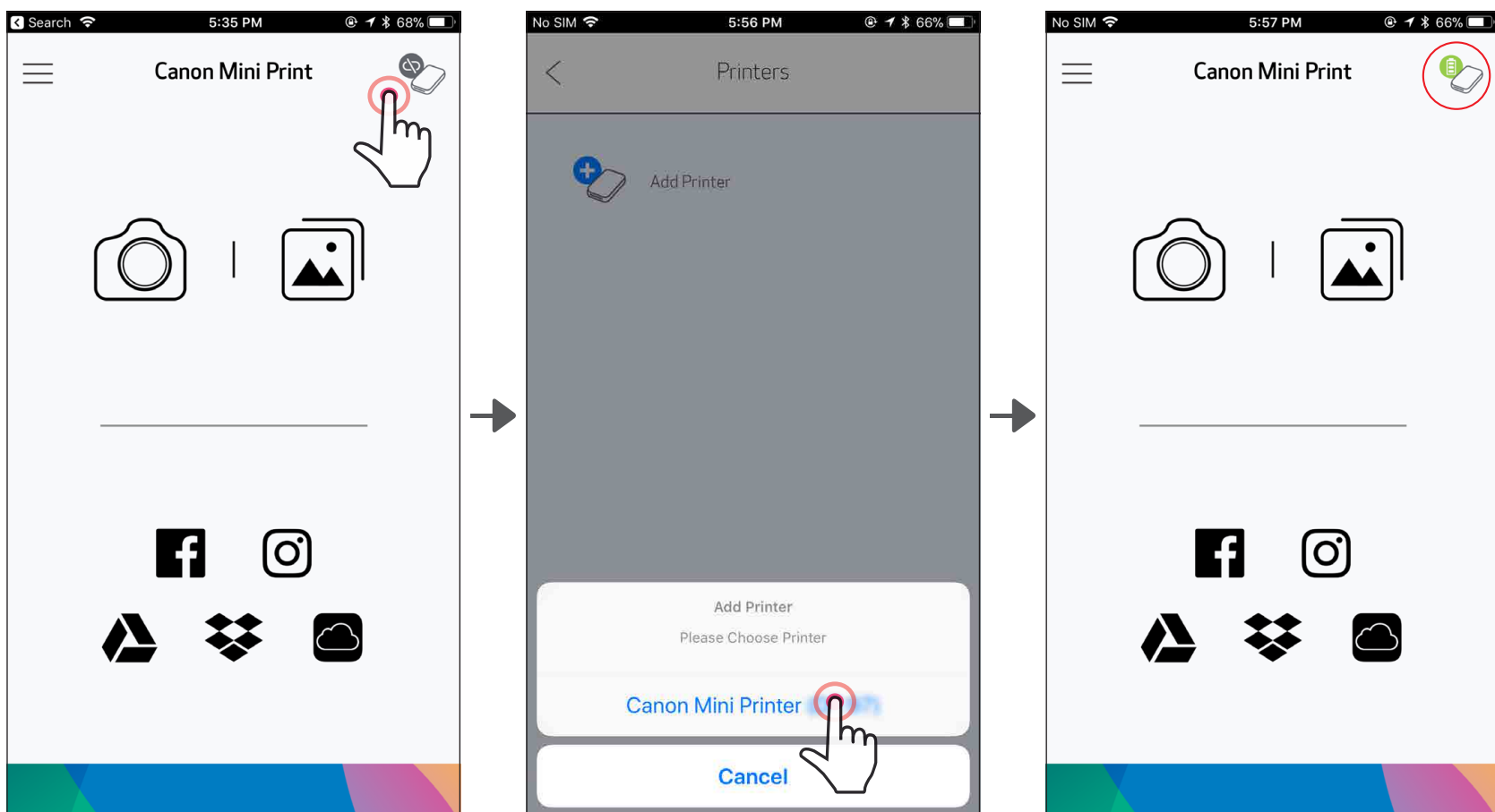


З'єднання для iOS

- ① Увімкніть принтер, натиснувши й утримуючи кнопку живлення, доки не почне світитися світлодіодний індикатор.
- ② Відкрийте меню «Налаштування» на мобільному пристрої, щоб увімкнути Bluetooth, і з'єднайте пристрій із принтером.



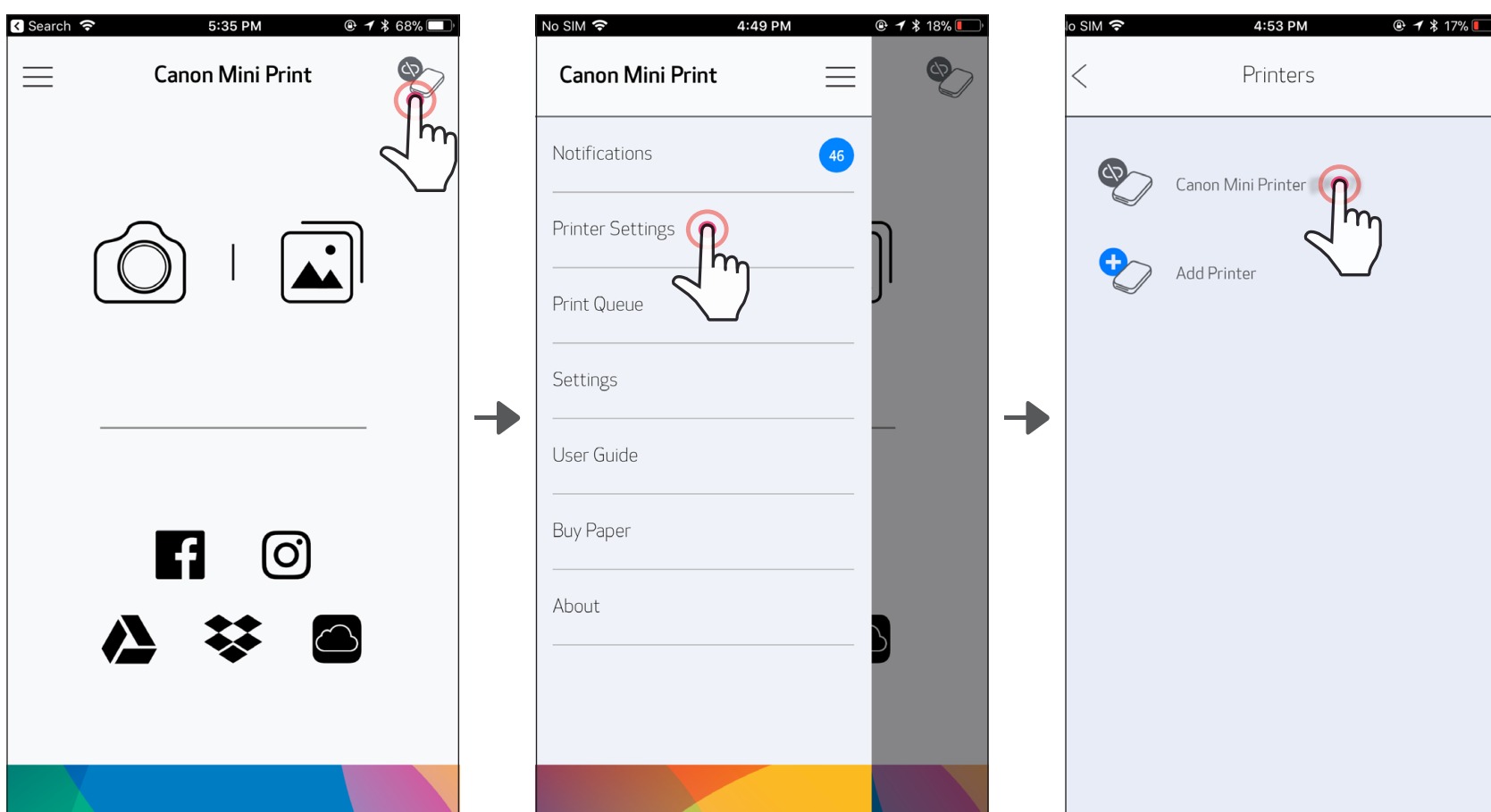
- ③ ВАРІАНТ А — додайте принтер до програми. Торкніться піктограми у верхньому правому куті та виберіть принтер. Піктограма зміниться, щоб показати рівень заряду акумулятора під час підключення.



— АБО —

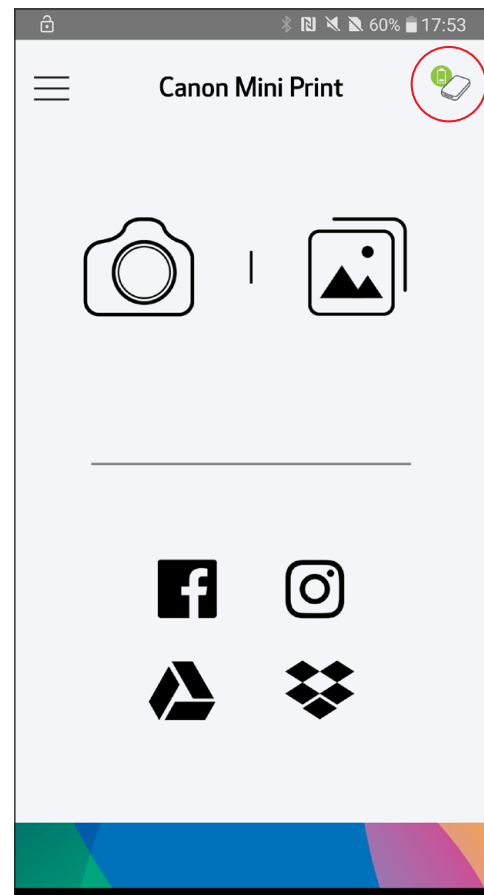
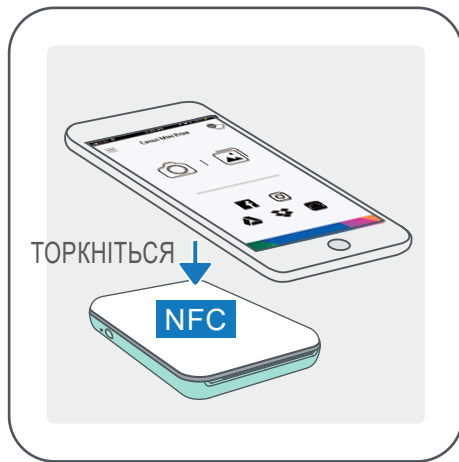
- ③ ВАРІАНТ В — додайте принтер до програми. У головному меню виберіть вкладку «Параметри принтера» (Printer Settings), торкніться пункту «Додати принтер» (Add Printer) і виберіть принтер.

Ваш принтер відобразиться в списку «Принтери» (Printers), а піктограма зміниться, показуючи рівень заряду акумулятора під час підключення.



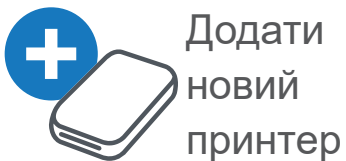
З'єднання для Android (через NFC)

- ① Переконайтеся, що на вашому мобільному пристрої ввімкнено NFC та Bluetooth.
- ② Відкрийте програму Canon Mini Print.
- ③ Розташуйте мобільний пристрій над принтером.
- ④ Відбудеться автоматичне з'єднання принтера з мобільним пристроєм.



ПРИМІТКА

Піктограма поточного стану принтера (відображається в програмі)



Додати новий принтер



Принтер не підключено



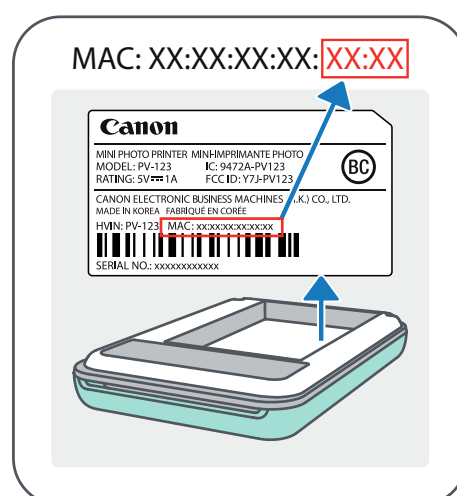
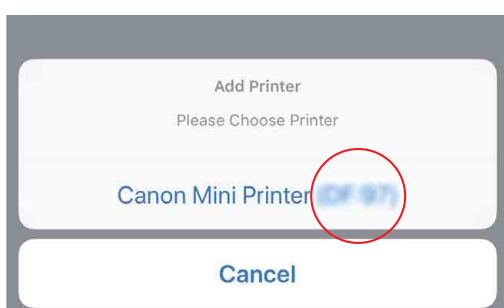
Принтер підключено (відображення стану акумулятора)

Про з'єднання

- Один принтер можна з'єднати лише з одним пристроєм iOS або Android.
- Один пристрій iOS або Android можна з'єднати з кількома принтерами.

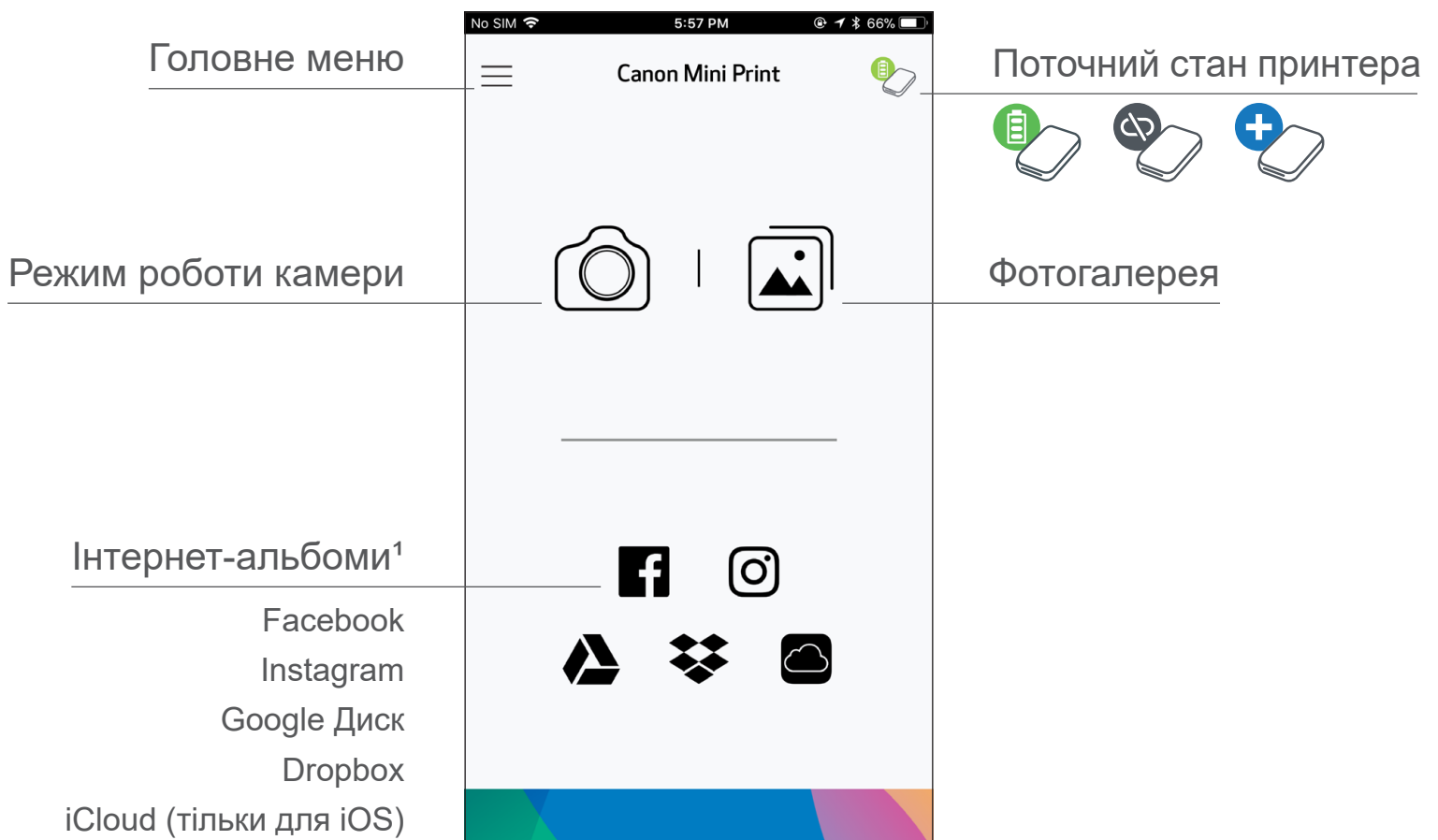
Щоб з'єднати додатковий принтер, перейдіть у розділ «Параметри принтера» (Printer Settings) в головному меню та натисніть кнопку «Додати принтер» (Add Printer).

- Знайдіть і з'єднайте принтер із назвою «Canon Mini Printer (xx:xx)».
- Перевірте, щоб останні 4 цифри MAC-номера (xx:xx) збігалися з тими, що містяться на етикетці всередині принтера.
- Пошук і передавання даних через Bluetooth можуть не відбутися — це залежить від зовнішніх умов. Перевірте підключення через Bluetooth на своєму мобільному пристрої та повторіть спробу.

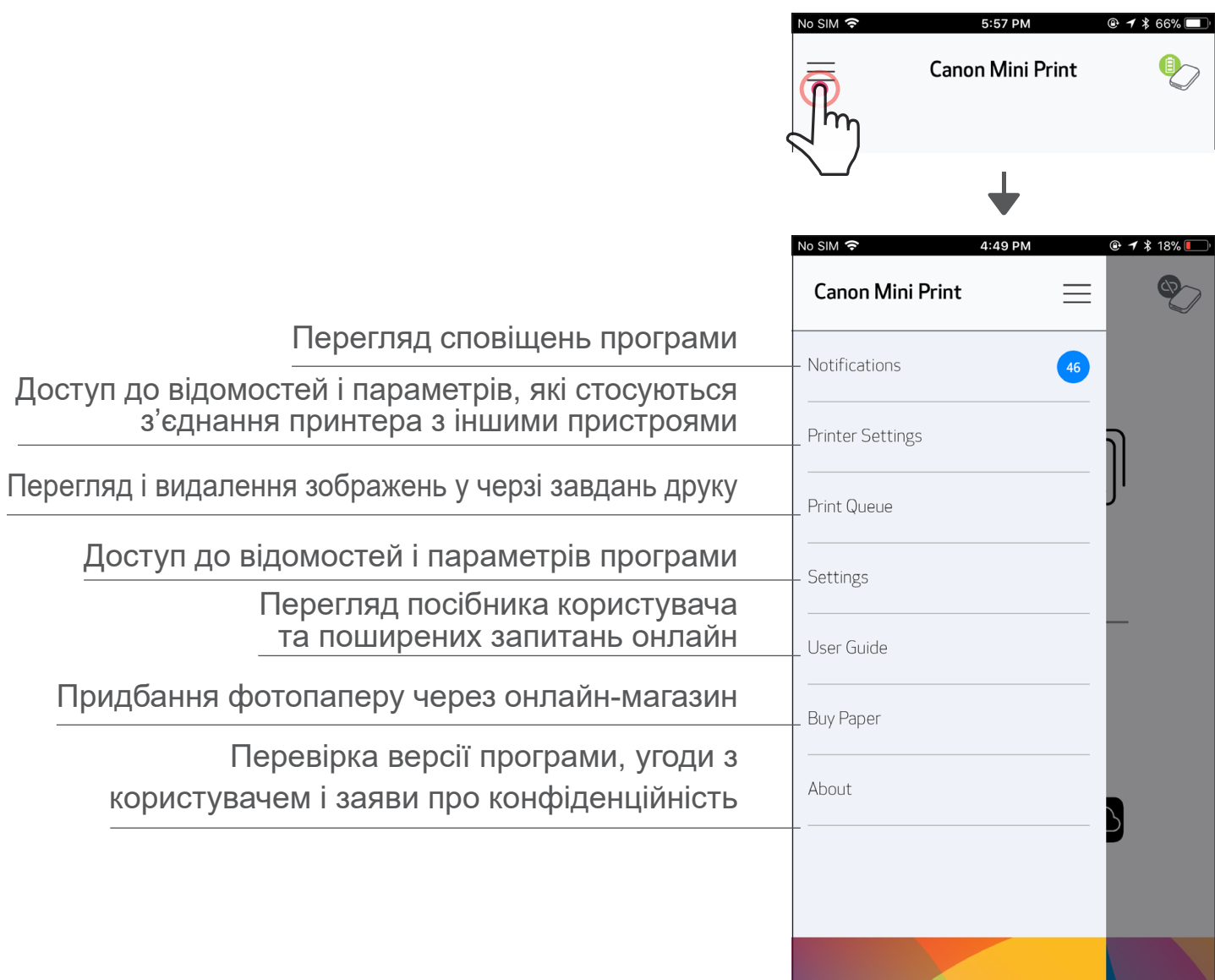


ІНТЕРФЕЙС КОРИСТУВАЧА

ГОЛОВНИЙ ЕКРАН





ГОЛОВНЕ МЕНЮ

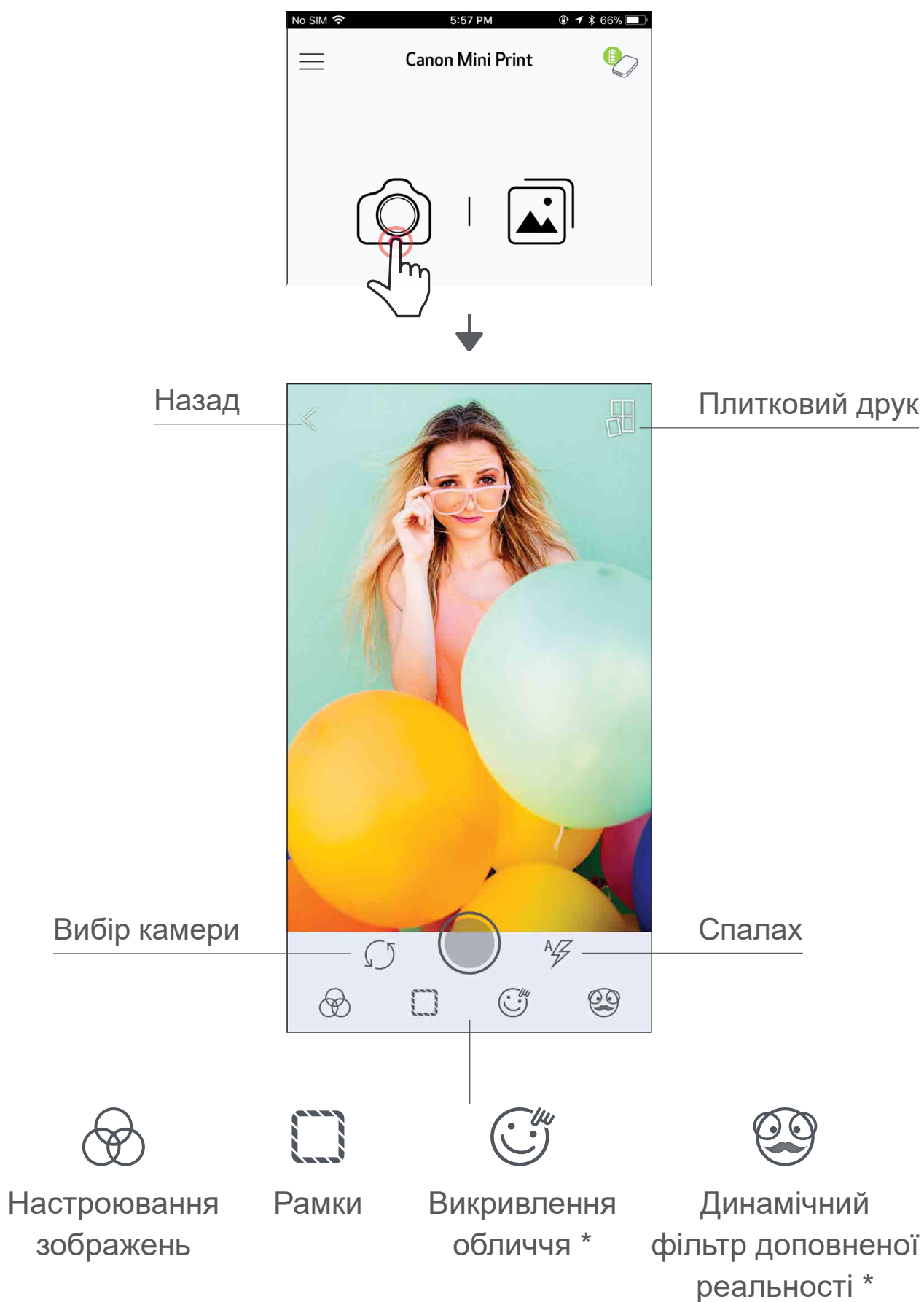


Особливості роботи програми, функції та доступні інтернет-альбоми можуть бути різними — це залежить від вашого пристрою й регіону.

1) Необхідне підключення до Інтернету. Потрібний обліковий запис активної соціальної мережі або Cloud.

РЕЖИМ РОБОТИ КАМЕРИ



- ① Щоб зробити знімок, торкніться піктограми [] на головному екрані. (Крім того, щоб зробити знімок з ефектами, торкніться піктограм у нижній частині екрана.)
- ② Коли знімок зроблено, його можна надрукувати, відредагувати, зберегти або поділитися ним.
- ③ Щоб роздрукувати, торкніться піктограми [].

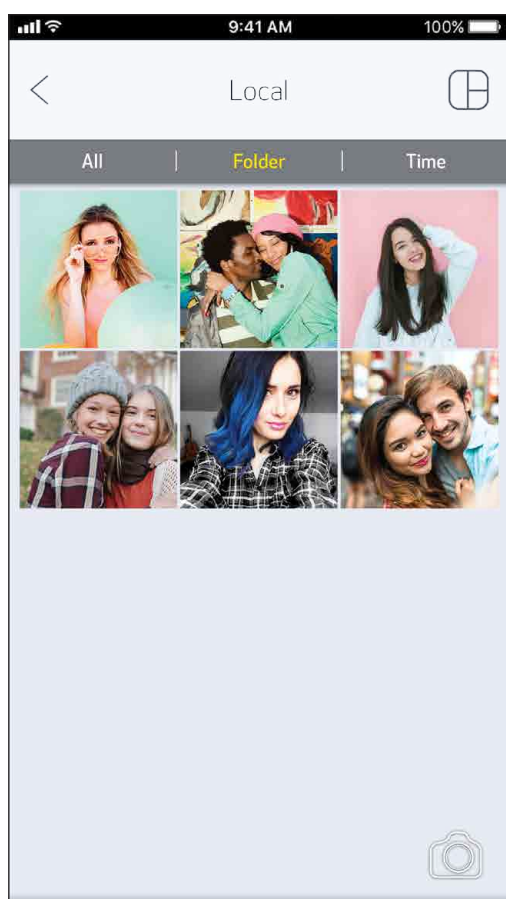
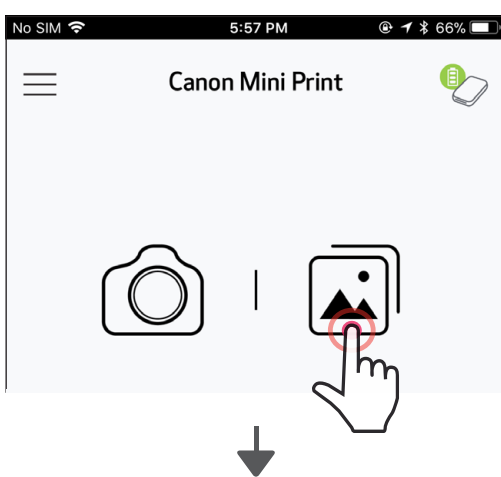


* Необхідне визначення обличчя на знімку

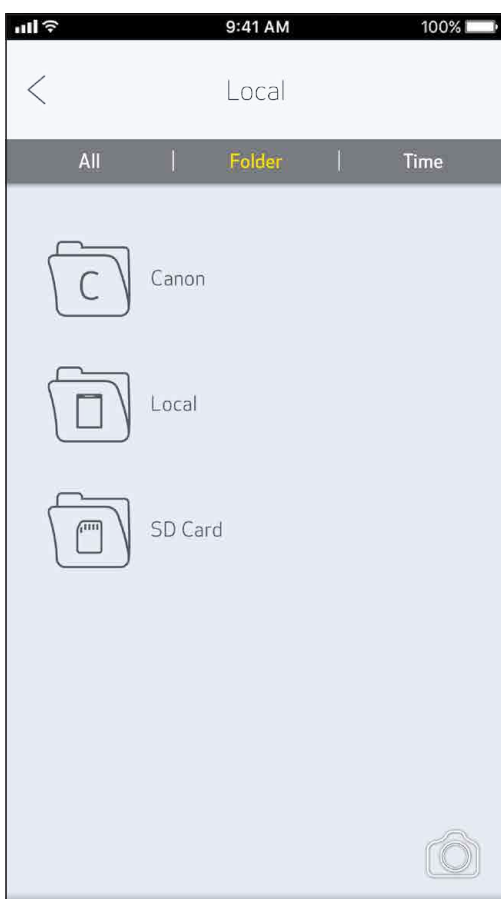
ФОТОГАЛЕРЕЯ

У фотогалереї можна шукати знімки в режимі перегляду галереї, за папками або за календарем.

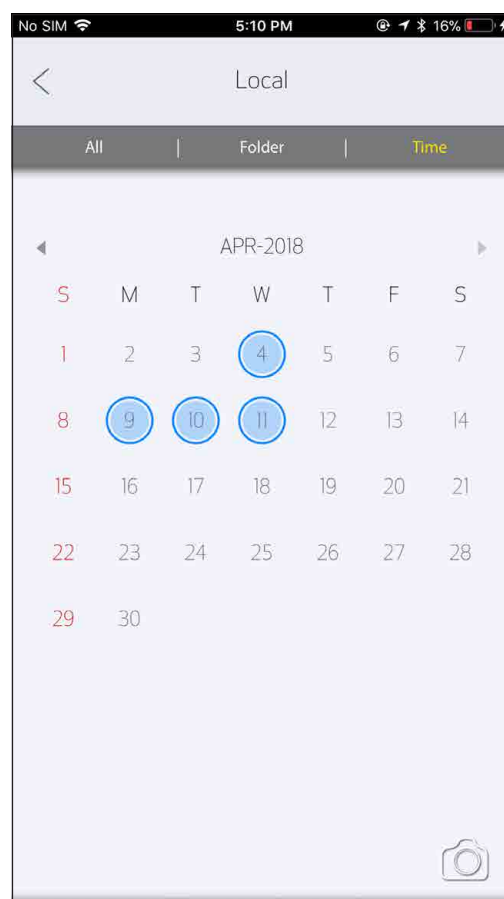
- ① Щоб переглянути фотогалерею, торкніться піктограми [] на головному екрані.
- ② Коли фотографію вибрано, її можна надрукувати, відредагувати, зберегти або поділитися нею.
- ③ Щоб роздрукувати, торкніться піктограми [].



Усі фотографії — галерея

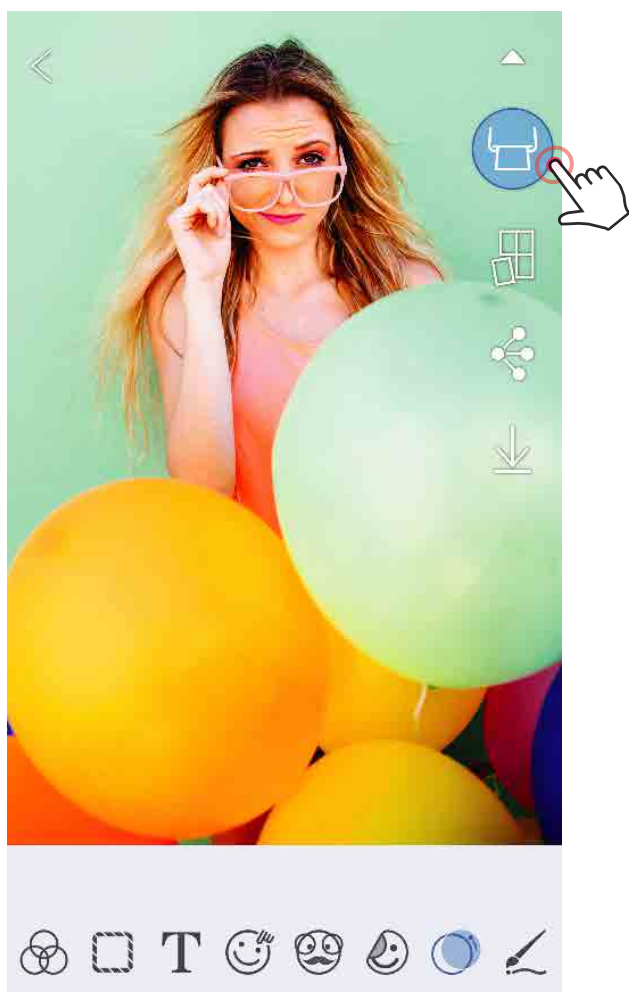



Режим перегляду папок



Режим перегляду календаря

ДРУК ФОТОГРАФІЙ



- ① Коли все буде готово, натисніть піктограму [], щоб надрукувати фотографію.
Переконайтеся, що принтер увімкнено й з'єднано.
- ② З'явиться екран перебігу, на якому відобразатиметься інформація про те, що ваше зображення надсилається на принтер і друкується.

Світлодіодний індикатор живлення блимає білим кольором; не виходьте та не закривайте програму, доки не закінчиться друк.

Примітка про чергу завдань друку. Якщо під час надсилання фотографії на друк принтер не увімкнено й не підключено, фотографія зберігається в черзі завдань друку. Щоб роздрукувати фотографію, просто увімкніть принтер і підключіть його повторно. З'явиться запит, чи потрібно друкувати фотографії з черги завдань. Щоб переглянути або видалити фотографії в черзі, перейдіть у головне меню й виберіть вкладку «Черга завдань друку».



Надсилання на принтер



Друк



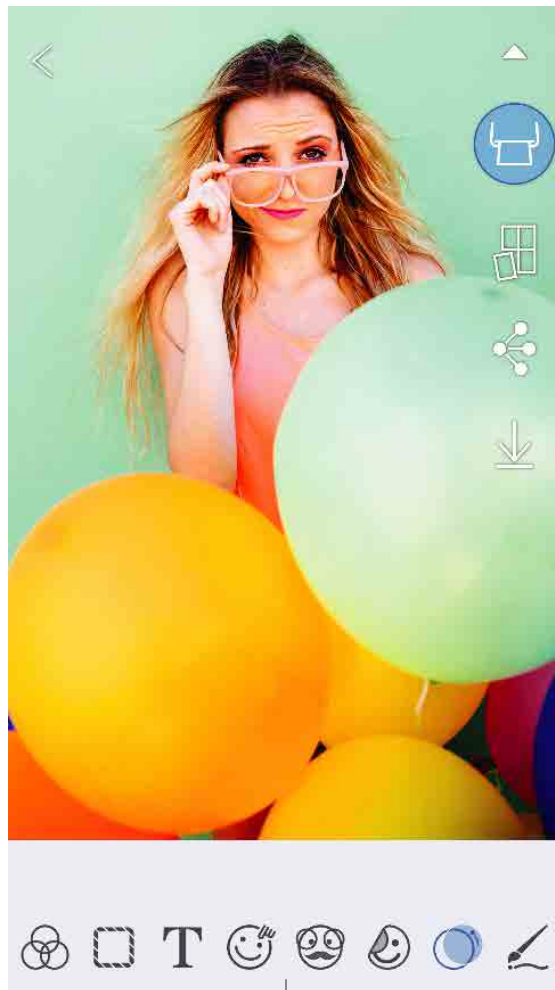
ПРИМІТКА

- Надруковане зображення може відрізнятися від оригінального, оскільки «технологія екрана», яка використовується для відображення кольорів на мобільному пристрої, відрізняється від «технології друку», яка використовується для друку кольору на папері (термодрук).
- Не витягуйте папір силою під час друку або змінання паперу.
- Не відкривайте верхню кришку під час друку. Це може вплинути на якість друку.
- Якщо принтер вібрує або рухається, це може вплинути на якість друку фотографій.

РЕДАГУВАННЯ ФОТОГРАФІЙ

Свої фотографії можна редагувати за допомогою фільтрів, наклейок, тексту тощо.

- ① Торкніться піктограм на нижній панелі екрана.
- ② Редагуйте фотографію на свій смак!
- ③ Пам'ятайте, що перш ніж закрити екран, потрібно зберегти, надіслати або роздрукувати змінені фотографії.



Настроювання
зображень



Рамки



Текст



Викривлення
обличчя *



Фільтр доповненої
реальності *



Наклейки



Фільтр зображення



Малюнок



Яскравість



Контрастність



Насиченість
кольору



RGB



Віддзеркалити
(по вертикалі)



Віддзеркалити
(по горизонталі)





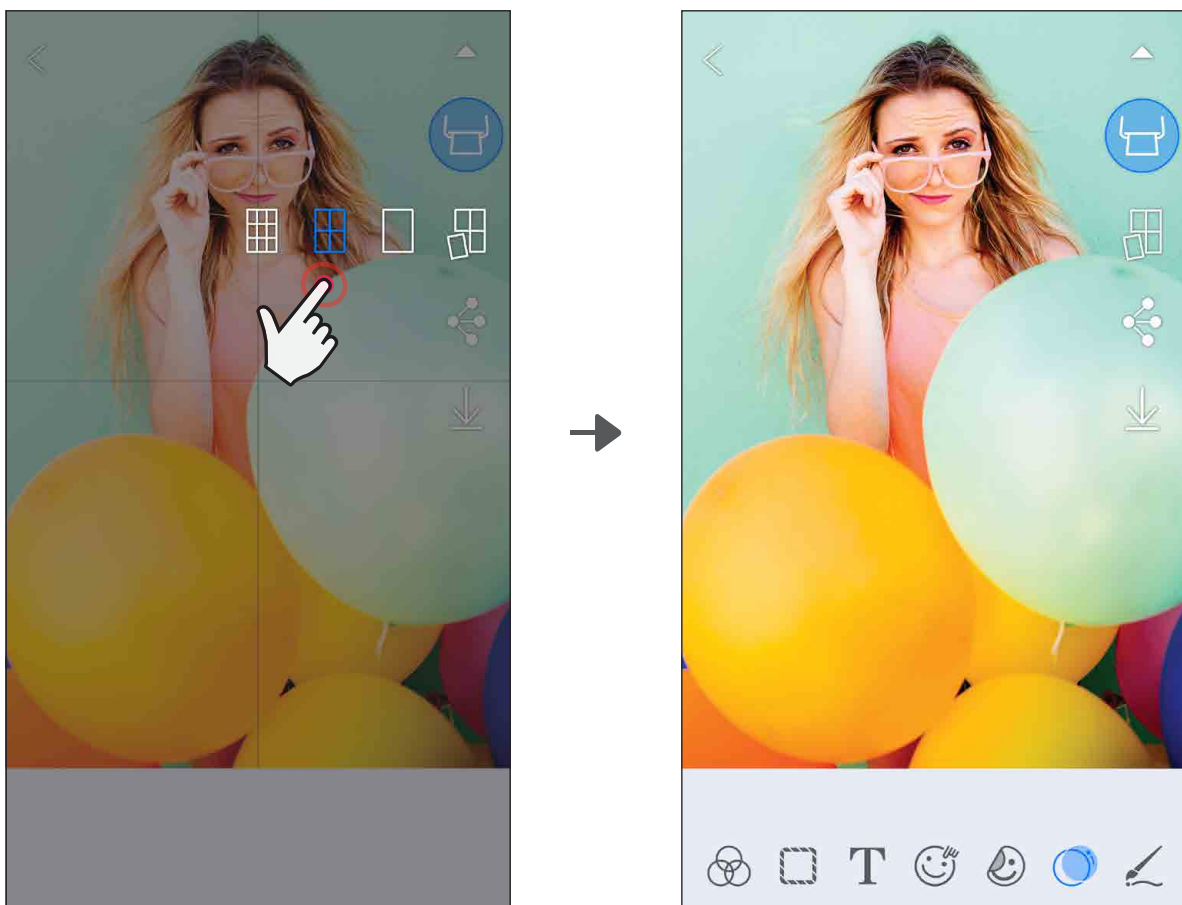
Повернути

* Потрібне визначення обличчя на знімку.

ВИКОРИСТАННЯ ПЛИТКОВОГО ДРУКУ

Щоб роздрукувати одну фотографію на кількох аркушах для створення великого плаката, скористайтеся функцією плиткового друку.



- ① Коли все готово для друку, торкніться піктограми [] і виберіть розмір плиток для друку: 2 × 2 або 3 × 3. (На фотографії відобразяться лінії її розділення.)
- ② Торкніться піктограми [], щоб надрукувати плитки, а потім об'єднати їх і створити великий плакат.

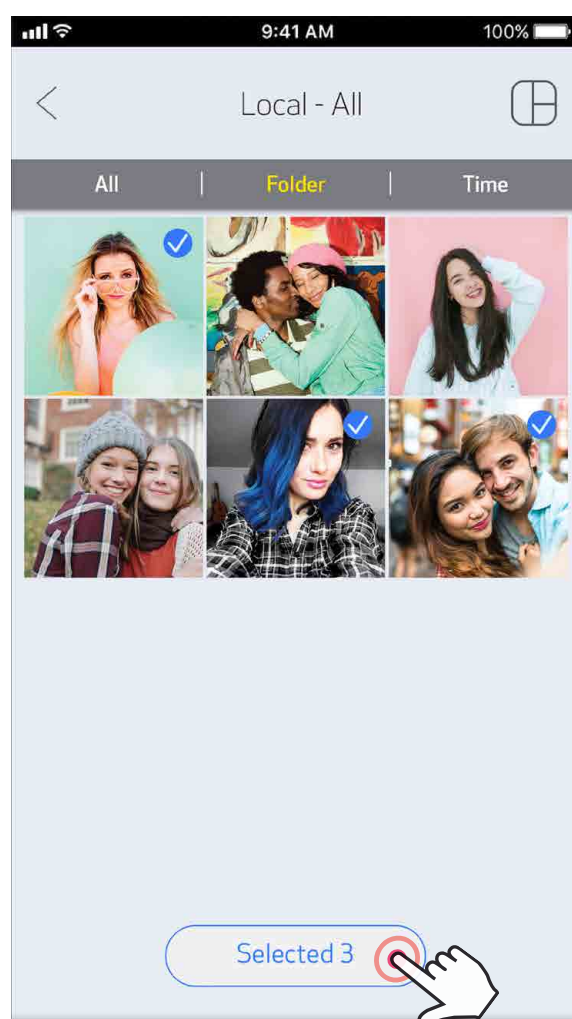
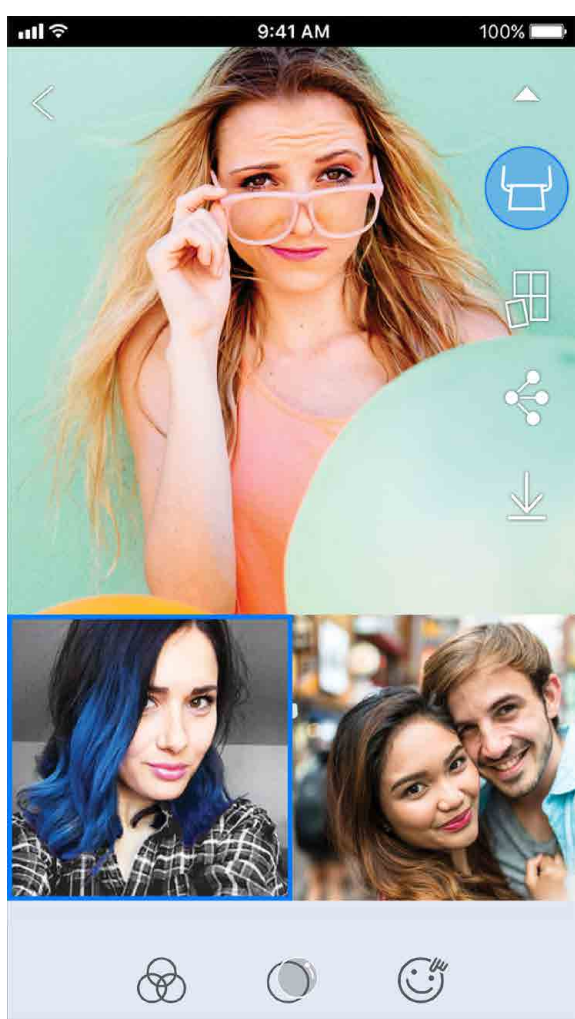
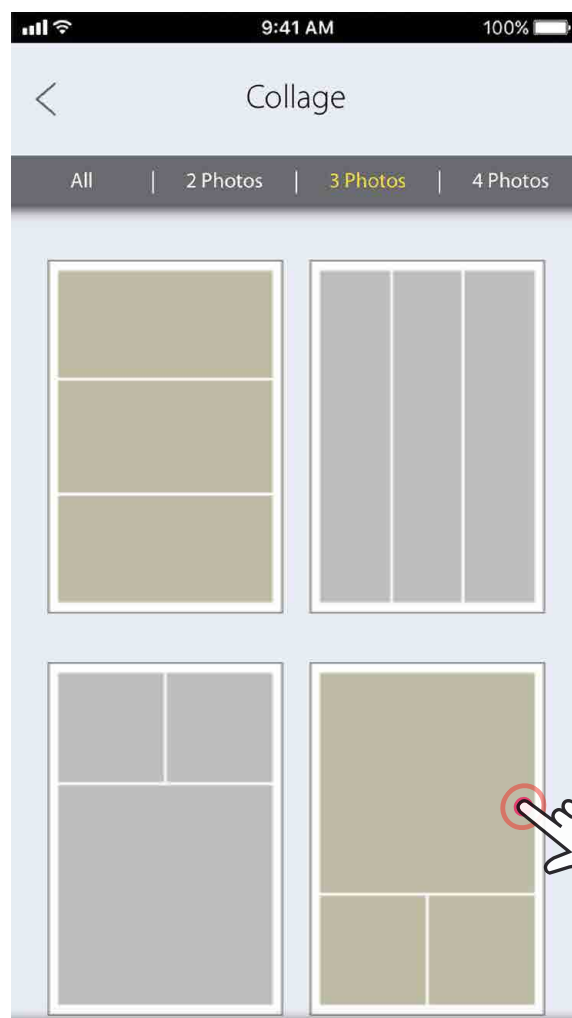
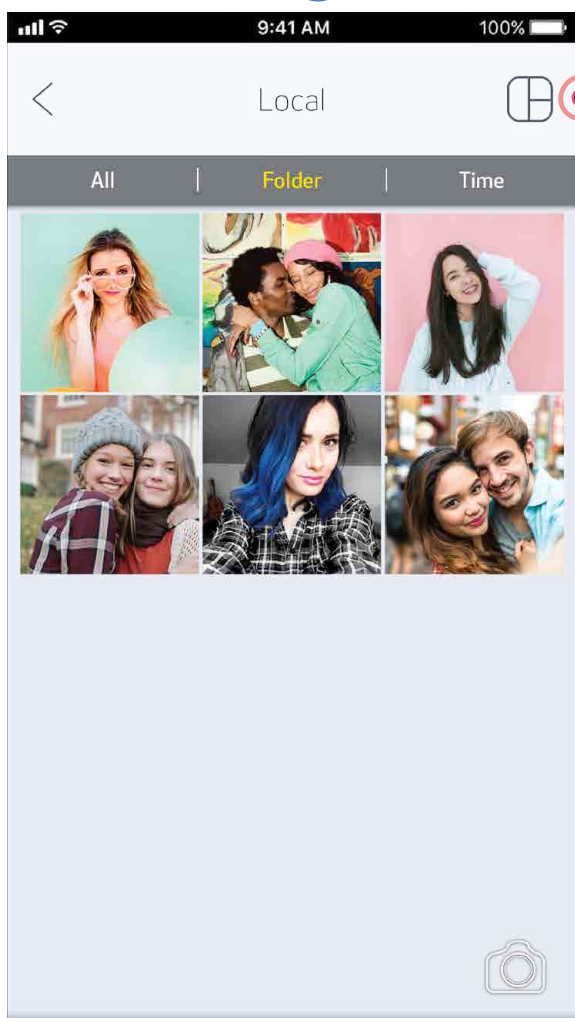


SMART SHEET, технологія ZINK і торговельні марки ZINK належать компанії ZINK Holdings LLC. Використовуються за ліцензією. Apple, логотип Apple, iPad, iPad Air, iPad Pro та iPhone є торговельними марками Apple Inc., зареєстрованими в США й інших країнах. App Store є знаком обслуговування компанії Apple Inc. iOS є торговельною маркою або зареєстрованою торговельною маркою компанії Cisco в США й інших країнах і використовується за ліцензією. Android, Google Play і логотип Google Play є торговельними марками компанії Google LLC. Bluetooth є зареєстрованою торговельною маркою Bluetooth SIG. Wi-Fi є зареєстрованою торговельною маркою компанії Wi-Fi Alliance. Усі інші назви виробів і моделей є торговельними марками та власністю відповідних компаній.

ВИКОРИСТАННЯ КОЛАЖНОГО ДРУКУ


Використовуйте функцію колажного друку, щоб надрукувати 4 фотографії на одному аркуші 2 × 3.

- ① Відкрийте свої фотографії у фотогалереї або в інтернет-альбомах.
- ② Торкніться піктограми [], щоб переглянути варіанти шаблонів і вибрати той, який слід використовувати (можна вибрати з 2, 3 або 4 фотографій у шаблоні).
- ③ Перевірте кількість фотографій, потрібних для шаблону, і натисніть команду «Вибрана» (Select).
- ④ Налаштуйте зображення в колажі на свій смак, після чого торкніться піктограми [] або надішліть чи збережіть колаж.



НАДСИЛАННЯ ФОТОГРАФІЙ

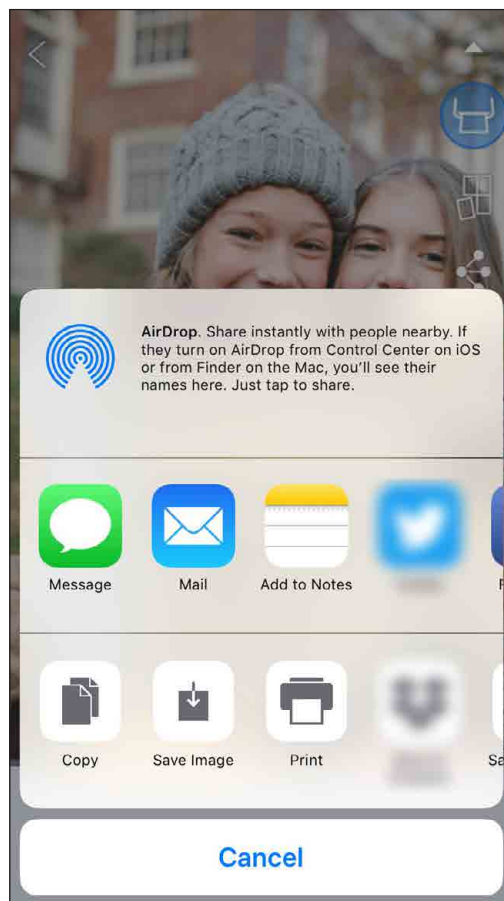
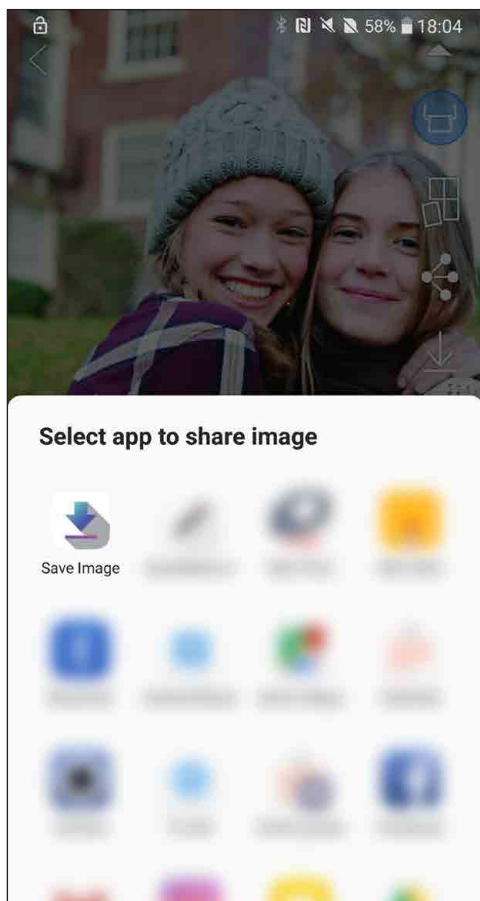
Знімки та змінені фотографії можна легко надсилати або зберігати.

- ① Коли все готово, торкніться піктограми [], щоб відкрити параметри на своєму пристрої.
- ② Надішліть фотографію в програму зі списку або збережіть її на своєму пристрої.





Android

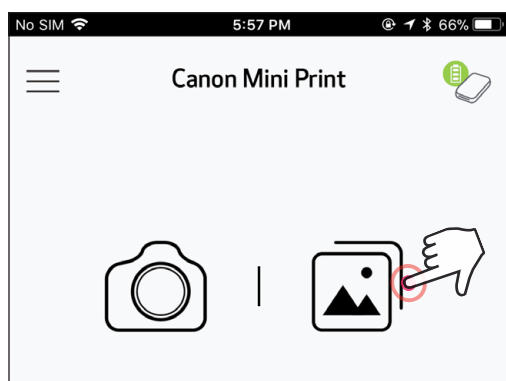
iOS




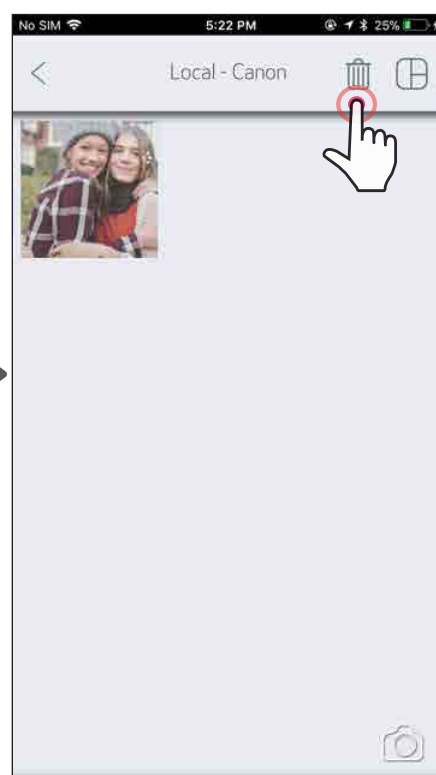
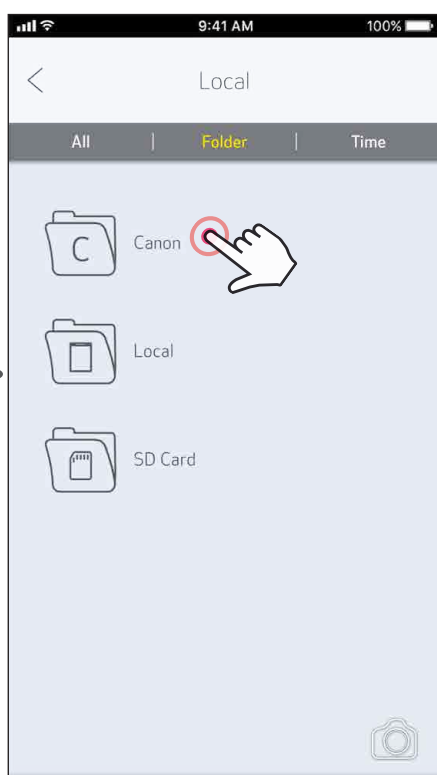
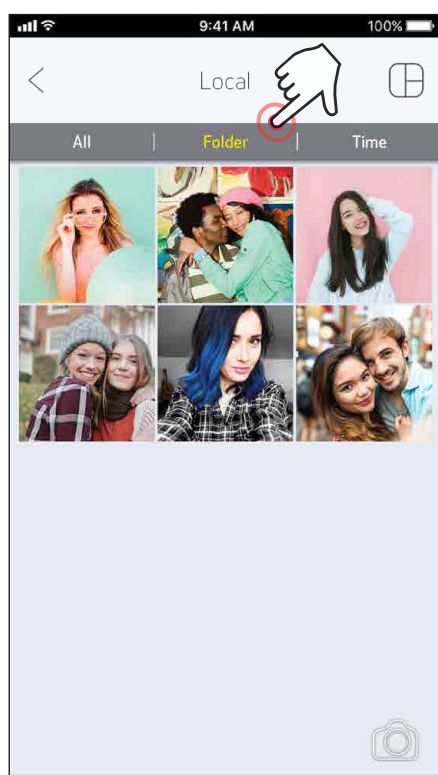
ЗБЕРЕЖЕННЯ ФОТОГРАФІЙ

Зображення можна зберегти в папці Canon у програмі.

- ① Коли все готово, натисніть піктограму [], щоб зберегти фотографію.
- ② Щоб переглянути збережені фотографії, натисніть піктограму [], після чого натисніть вкладку «Папка» (Folder), а потім «Місцевий — Canon» (Local – Canon).



- ① Щоб видалити фотографію з папки Canon у програмі, натисніть піктограму [], щоб увійти у фотогалерею.
- ② Натисніть вкладку «Папка» (Folder), а потім «Місцевий — Canon» (Local – Canon).
- ③ Натисніть піктограму смітника, а потім виберіть фотографію, яку потрібно видалити назавжди.

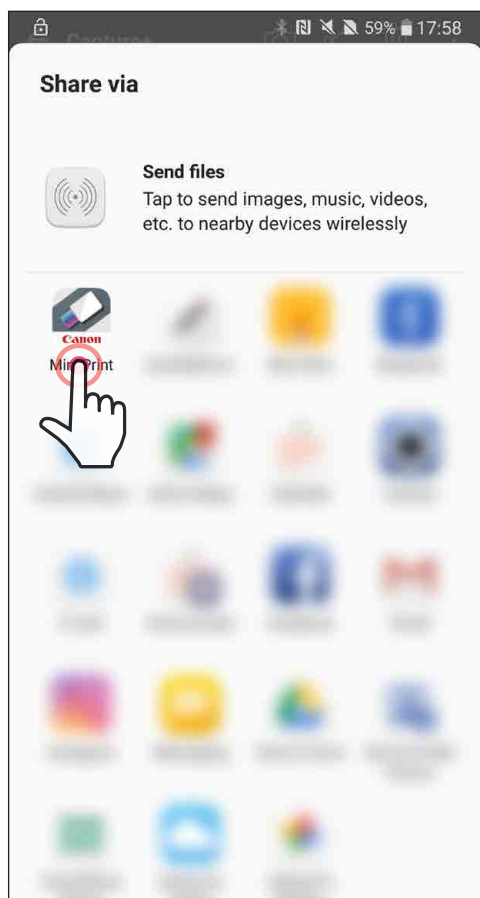


НАДСИЛАННЯ В ПРОГРАМУ MINI PRINT

Надішліть фотографію з фотогалереї пристрою або галереї камери в програму Canon Mini Print.

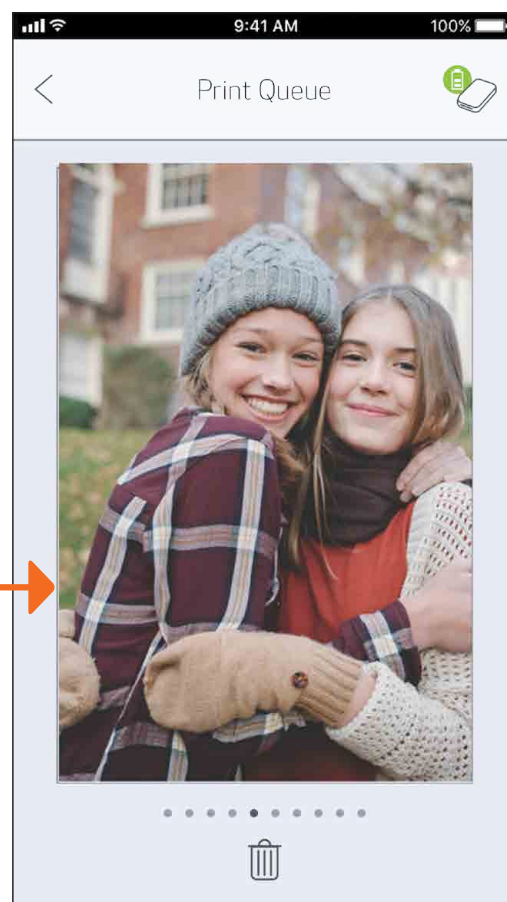
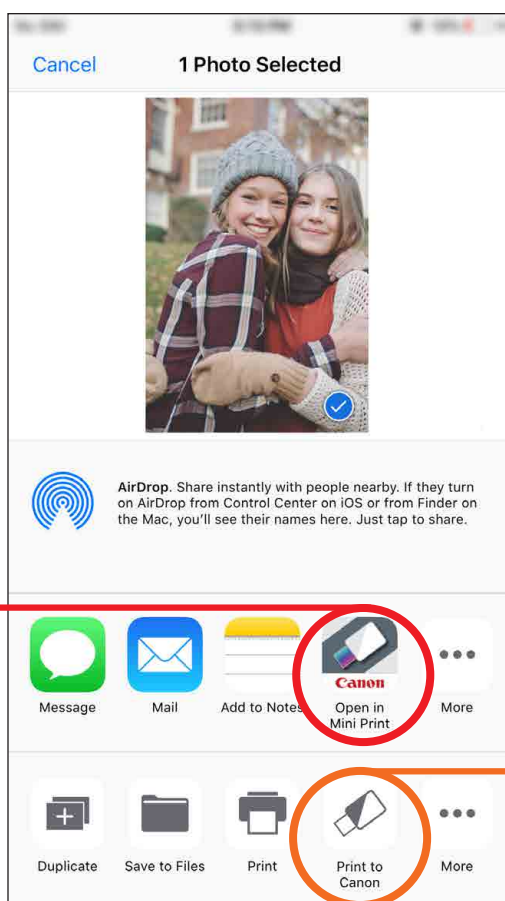
Для Android

- 1 Знайдіть фотографію в галереї на пристрої та торкніться кнопки надсилання.
- 2 Щоб надіслати фотографію в програму для подальшого редагування й друку, натисніть піктограму Mini Print.



Для iOS

- 1 Знайдіть фотографію в галереї на пристрої та торкніться кнопки надсилання.
- 2 ВАРІАНТ А — натисніть кнопку «Відкрити в Mini Print», щоб надіслати фотографію в програму на екран редагування, де її можна відредагувати й роздрукувати.
- 2 ВАРІАНТ В — натисніть «Друкувати на Canon», щоб надіслати фотографію безпосередньо в чергу завдань друку.



Екран редагування

Черга завдань друку

ТЕХНІЧНІ ХАРАКТЕРИСТИКИ

Джерело живлення	Внутрішній перезаряджуваний літій-полімерний акумулятор ємністю 500 мА·год 7,4 В
Швидкість заряджання	Приблизно 90 хвилин (повне заряджання)
Габарити	118,3 мм (Д) × 82,4 мм (Ш) × 18,7 мм (В)
Вага	160 г
Можливості підключення	Bluetooth 4.0
Сумісні ОС	iOS 9.0 або новішої версії та Android 4.4 або новішої версії
Технологія друку	ZINK™
Роздільна здатність друку	314 × 400 точок/дюйм
Друк без полів	Так
Сумісні типи паперу	Фотопапір Canon ZINK™: ZP-2030-20 (20 аркушів) ZP-2030-50 (50 аркушів) 2 × 3 дюйма, зворотний бік легко знімається та клеїться, чистий, водостійкий і міцний
Ресурс паперу	До 10 аркушів фотопаперу ZINK™ і 1 аркуш SMART SHEET™
Пам'ять	512 Мб
Зовнішні умови	<ul style="list-style-type: none">• Рекомендована температура експлуатації, заряджання та зберігання принтера: від 15 до 32 °С• Рекомендована вологість експлуатації, заряджання та зберігання принтера: 40–55 % відносної вологості• Робоча температура: від 5 до 40 °С• Робоча вологість: < 70 % відносної вологості
Автоматичне вимкнення живлення	Вимкнено, через 3, 5 або 10 хвилин (можна налаштувати в програмі)
Блок живлення	Вихідний струм: 1 А (мін.) Напруга: 5 В

* Характеристики можуть бути змінені без попереднього повідомлення