

Canon

Mini tiskalnik za fotografije
Uporabniški priročnik



Zoemini

VARNOSTNE INFORMACIJE

PREGLED TISKALNIKA

NASTAVITEV TISKALNIKA

- A) Napolnite tiskalnik
- B) Vklopite napajanje
- C) Naložite papir

NAMESTITEV APLIKACIJE

VZPOSTAVITEV POVEZAVE MED NAPRAVO IN TISKALNIKOM

UPORABNIŠKI VMESNIK

- Domači zaslon/Glavni meni
- Način kamere
- Galerija fotografij
- Tiskanje fotografij
- Urejanje fotografij
- Uporaba tiskanja ploščic
- Uporaba tiskanja kolaža
- Delitev fotografij
- Shranjevanje fotografij
- Pošiljanje v aplikacijo Mini Print

SPECIFIKACIJE



VARNOSTNE INFORMACIJE

PREBERITE PRED UPORABO

Pred uporabo tiskalnika preberite naslednja navodila in varnostne napotke.

Za regulativne in dodatne varnostne informacije glejte list z informacijami o predpisih in varnosti v embalaži tiskalnika.

RAZLAGA SIMBOLOV



POZOR

Če tako označene informacije prezrete, lahko pride do poškodb zaradi nepravilne uporabe opreme. Za varno uporabo tiskalnika jih morate dosledno upoštevati.



OPOMBA

Navodila ali vsebina so pomembni in jih je treba ustrezno upoštevati.



OPOMBA

- Izdelka ne uporabljajte ali puščajte na neposredni sončni svetlobi. Izogibajte se tudi območjem, izpostavljenim naglim temperaturnim spremembam, visoki vlažnosti, prahu in umazaniji.
- Tiskalnik mogoče ne bo tiskal, če ga uporabljate v ekstremnih vremenskih razmerah. Preden poskusite znova tiskati, pustite, da tiskalnik doseže priporočeno delovno temperaturo 15 do 32 °C.
- Tiskalnik polnite v okolju, kjer priporočena temperatura znaša od 15 do 32 °C.

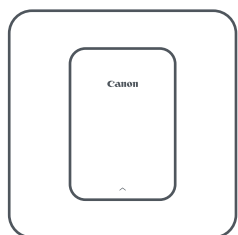


POZOR

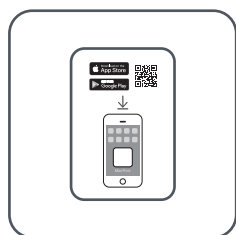
- V območjih z visoko vlažnostjo lahko v tiskalniku nastane statična električna energija. Pred delom s tiskalnikom upoštevajte previdnostne ukrepe.
- Tiskalnik držite stran od tekočin ali vsebnikov tekočin.
- V bližini prezračevalnih odprtin ne hranite nobenih predmetov, ki bi jih lahko blokirali.
- Pod nobenim pogojem ne poskušajte razstaviti tiskalnika. Če izdelek ne deluje pravilno, se obrnite na prodajalca, pri katerem ste kupili ta izdelek ali na storitve za servis in podporo Canon na naslovu www.canon-europe.com/Support.
- Izdelka ne smete nepravilno zavreči, ker to lahko privede do fizične ali osebne poškodbe. Izdelek zavrzite v skladu z lokalnimi predpisi.
- Ne uporabljajte v bližini električne medicinske opreme. Ta izdelek oddaja šibko magnetno polje. Ne postavljajte ga v bližino vsajenih elektronskih naprav, kot so srčni spodbujevalniki. Če tiskalnik pride v bližino tovrstne naprave, obiščite zdravnika.
- Razstavljanje baterije lahko povzroči puščanje, eksplozijo, materialne ali telesne poškodbe.
- Tiskalnika ne uporabljajte, če se baterija ali izdelek napihne.
- Baterije nikoli ne izpostavljajte visokim temperaturam, neposredni toploti in je nikoli ne zažigajte.

PREGLED TISKALNIKA

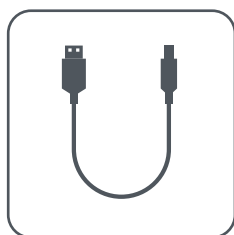
DOBAVLJENI ELEMENTI



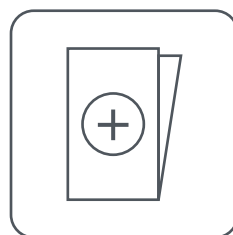
Mini tiskalnik za fotografije



Vodnik za hitri začetek



Kabel USB



List z informacijami o predpisih in varnosti

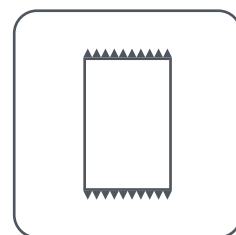
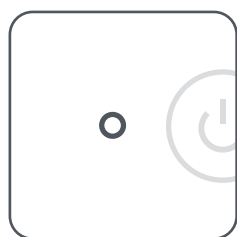
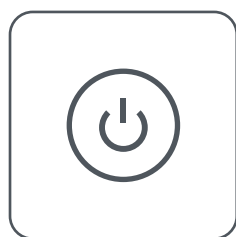


Foto papir CANON ZINK™ (10 listov)

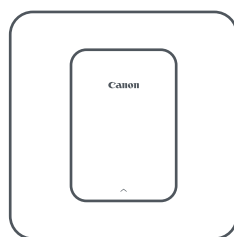
FUNKCIJE IZDELKA



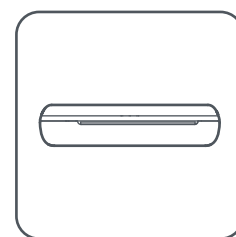
① LED-lučka napajanja



② Gumb za vklop/izklop



③ Zgornji pokrov



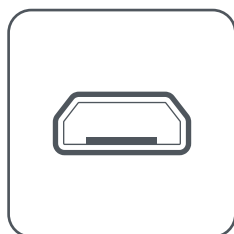
④ Izhodna reža za papir



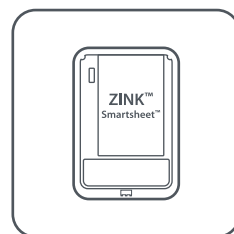
⑤ Gumb za ponovni zagon



⑥ Polnilna LED-lučka



⑦ USB-vrata (za polnjenje)

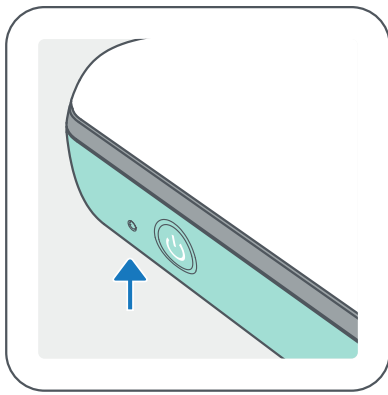


⑧ Pladenj za papir (viden pri odprtem zgornjem pokrovu)



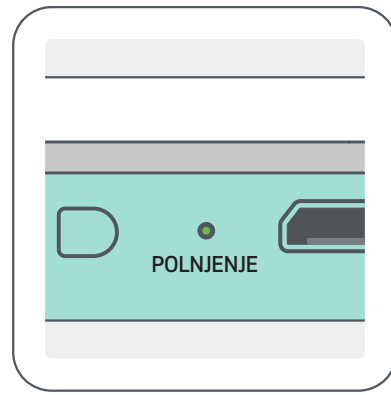
⑨ Reži za zapetnico

NAPAJANJE IN POLNJENJE – LED-lučke



NAPAJANJE

- Bela – tiskalnik je vklopljen
- ☀ Utripa bela – tiskanje/obdelava/hlajenje
- ☀ Utripa rdeča – ni papirja/odprt pokrov/zagozden papir/nizko stanje baterije/poln pomnilnik/druge napake
- Rdeča – posodobitev vdelane programske opreme



POLNJENJE

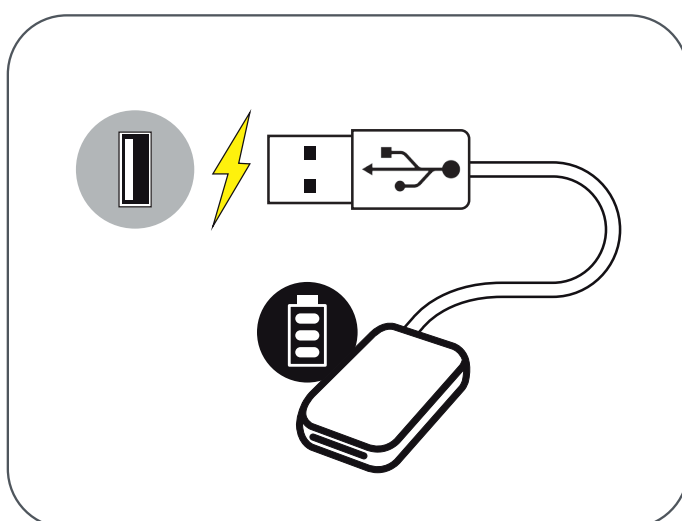
- Rdeča – polnjenje
- Zelena – končano polnjenje
- ☀ ↔ ● Izmenjujeta se rdeča in zelena – napaka pri polnjenju

! OPOMBA

VZDRŽEVANJE TISKALNIKA CANON MINI

- Izdelek čistite z mehko, suho krpo. Ne čistite ga z vlažno krpo ali hlapljivimi tekočinami, kot je razredčilo za barve.
- Pokrov naj bo zaprt, da preprečite vstop prahu in drugih delcev v notranjost tiskalnika.
- Tiskalnik uporabljajte in hranite v priporočenem okolju s temperaturo od 15 do 32 °C in pri relativni vlažnosti 40–55 %.
- Uporabljajte najnovejšo različico vdelane programske opreme. Če želite preveriti, ali je treba nadgraditi vdelano programsko opremo, odprite aplikacijo Canon Mini Print ter pojdite v Glavni meni > Nastavitve tiskalnika (Printer Settings) > Izberite povezan tiskalnik > tapnite »Nadgradnja vdelane programske opreme« (Firmware Upgrade).
-- Pred preverjanjem zagotovite, da ima vaša mobilna naprava vzpostavljeno povezavo z internetom. Če morate nadgraditi/posodobiti vdelano programsko opremo, mora biti baterija tiskalnika napolnjena na 50 % ali več ali pa mora biti tiskalnik priklopljen na napajanje.
- Prepričajte se, da uporabljajte najnovejšo različico aplikacije Canon Mini Print. Če se vaše aplikacije ne posodablajo samodejno, pojdite v trgovino z aplikacijami in preverite, ali je treba posodobiti aplikacijo.

A) NAPOLNITE TISKALNIK



Tiskalnik uporablja vgrajeno baterijo. Pred uporabo tiskalnika do konca napolnite baterijo s pomočjo priloženega kabla USB.

- ① Manjši konec priloženega kabla USB vstavite v tiskalnik, drugi konec pa vstavite v polnilnik USB.
- ② LED-lučka polnjenja bo zasvetila rdeče, kar označuje polnjenje.
- ③ Ko je baterija do konca napolnjena, bo LED-lučka polnjenja svetila zeleno.

-- Čas uporabe se lahko spreminja glede na stanje baterije, stanje delovanja in okoljske pogoje.

! OPOMBA

Ikona stanja baterije (prikazana v aplikaciji)

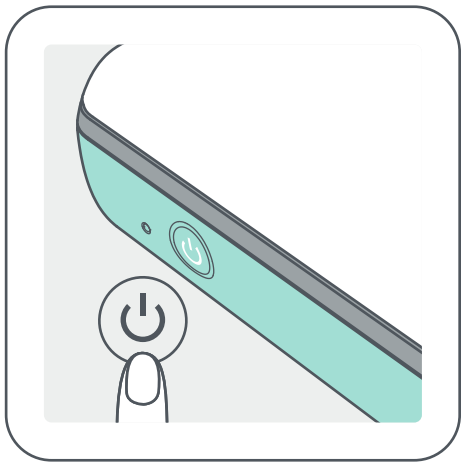


O kablu USB

MED POLNENJEM PREVIDNO RAVNAJTE S KABLOM USB

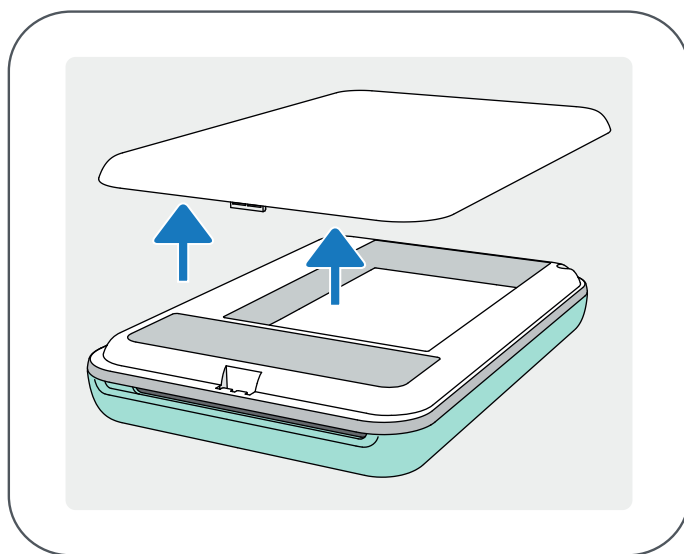
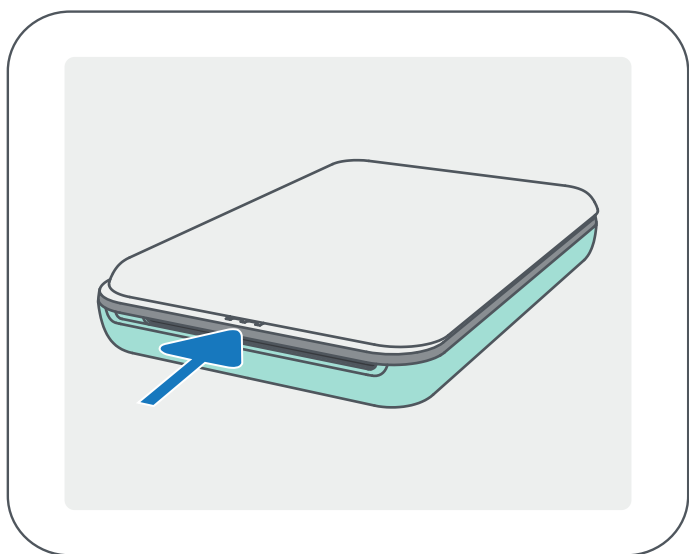
- Na kabel ne postavljajte težkih predmetov.
- Kabla USB ne postavljajte v bližino virov toplote.
- Kabla ne praskajte, poškodujte, zvijajte in ga močneje ne vlecite.
- Kabla ne priklaplajte niti odklaplajte z mokrimi rokami.
- Izogibajte se previsokim/prenizkim temperaturam ali visoki vlažnosti.
- Po polnjenju odklopite kabel USB iz napajanja.
- Za polnjenje uporabljajte priloženi kabel USB.

B) VKLOPITE NAPAJANJE

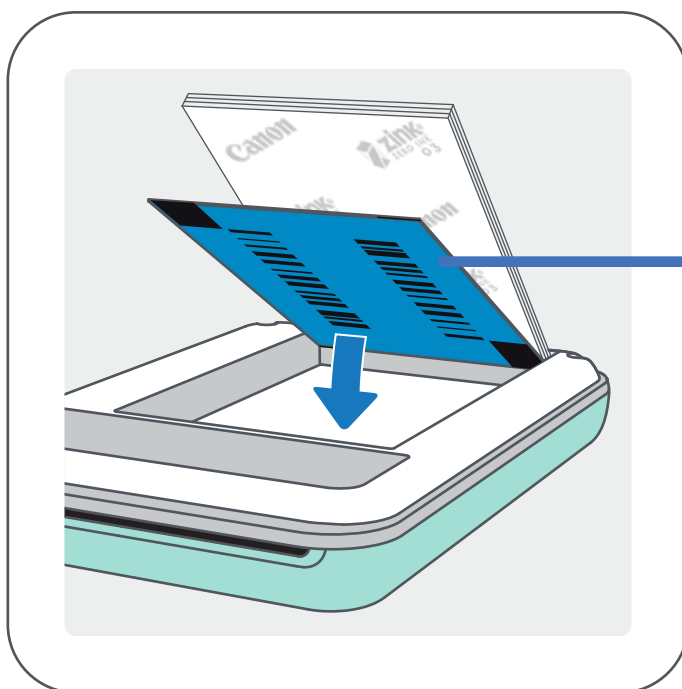


- ① Pritisnite in držite gumb za vklop/izklop (⏻), dokler ne zasveti LED-lučka.
-- LED-lučka bo utripala med vklopom tiskalnika.
- ② Ko LED-lučka sveti belo, je tiskalnik pripravljen na tiskanje.

C) NALOŽITE PAPIR



- ① Zgornji pokrov odstranite tako, da ga potisnete naprej v smeri puščice.
- ② Odprite eno vrečko foto papirja (10 listov + modri list SMART SHEET™).



Modri list SMART SHEET™ na dnu s foto papirjem na vrhu. Vsi logotipi so obrnjeni navzdol.

- ③ Vseh 10 listov foto papirja in en list SMART SHEET™ postavite v predalček za foto papir.
-- Foto papir naložite na vrh modrega lista SMART SHEET™, pri čemer se prepričajte, da so modra črna koda in logotipi na foto papirju obrnjeni navzdol.
- ④ Zgornji pokrov namestite nazaj na tiskalnik. Ob pravilnem zapiranju bi se moral zaskočiti na svoje mesto.
-- Modri list SMART SHEET™ bo samodejno poslan skozi tiskalnik pred prvim tiskanjem.



KO UPORABLJATE PAPIR

- Naložite samo 10 listov foto papirja ZINK™ in 1 list SMART SHEET™. V tiskalnik ne smete naložiti več, ker bi to lahko povzročilo zastoje papirja ali napake pri tiskanju.
- Za optimalne rezultate tiskanja uporabljajte foto papir ZINK™ za tiskalnike Canon Zoemini.
 - Dodatni foto papir lahko kupite znotraj aplikacije Canon Mini Print tako, da v glavnem meniju tapnete »Nakup papirja« (Buy Paper).
- Če pride do zastoja papirja, preprosto izklopite in znova vklopite tiskalnik, da samodejno odpravite zastoje papirja. Papirja ne poskušajte vleči iz tiskalnika.
- Ko tiskalnik tiska, ne vlecite foto papirja.
- S foto papirjem pravilno ravnajte, da ga ne bi poškodovali ali zvilili.
- Med nalaganjem se potrudite, da papir ostane čist. Če je papir umazan ali poškodovan, lahko pride do zastoja papirja ali napake pri tiskanju.
- Nove vrečke papirja ne odpirajte, dokler niste pripravljeni, da jo naložite v tiskalnik.
- Foto papirja ne izpostavljajte neposredni sončni svetlobi ali vlagi.
- Foto papirja ne puščajte v območjih, kjer je temperatura ali vlažnost zunaj predlaganih pogojev, ki so označeni na vrečki. S tem lahko negativno vplivate na kakovost natisnjene fotografije.

O LISTU SMART SHEET™

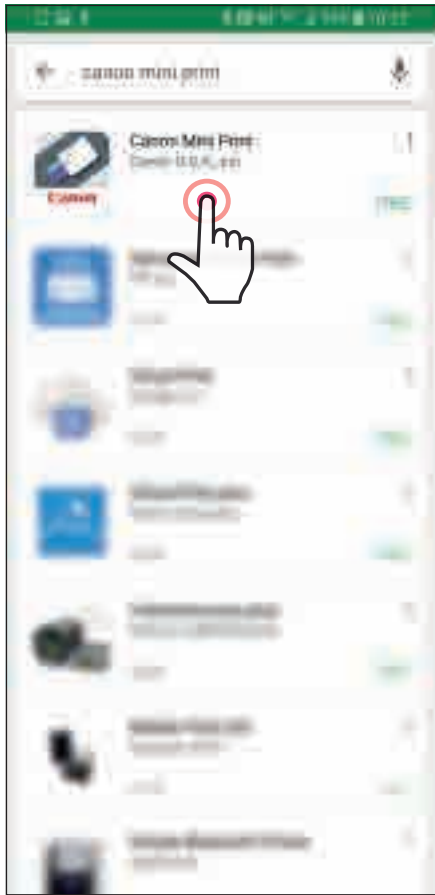
- Vsaka vrečka foto papirja vsebuje 10 listov foto papirja in 1 modri list SMART SHEET™.
- Uporabite list SMART SHEET™ in foto papir iz iste vrečke, da dosežete optimalno kakovost tiskanja. Vsak list SMART SHEET™ je posebej prilagojen za vrečko papirja, v kateri je priložen.
- List SMART SHEET™ bo samodejno poslan skozi tiskalnik, da ga očisti in optimizira kakovost tiskanja za vrečko papirja, v kateri je priložen (10 listov).
- List SMART SHEET™ shranite in ga zavržite šele, ko natisnete vseh 10 listov foto papirja iz vrečke. Če kakovost tiskanja ni taka, kot ste jo pričakovali, lahko znova uporabite list SMART SHEET™, če še vedno uporabljate papir iz iste vrečke. Preprosto vstavite list SMART SHEET™ s črtno kodo navzdol pod preostali foto papir.
- Če uporabite list SMART SHEET™ iz druge vrečke, lahko pride do slabše kakovosti tiskanja.

NAMESTITEV APLIKACIJE

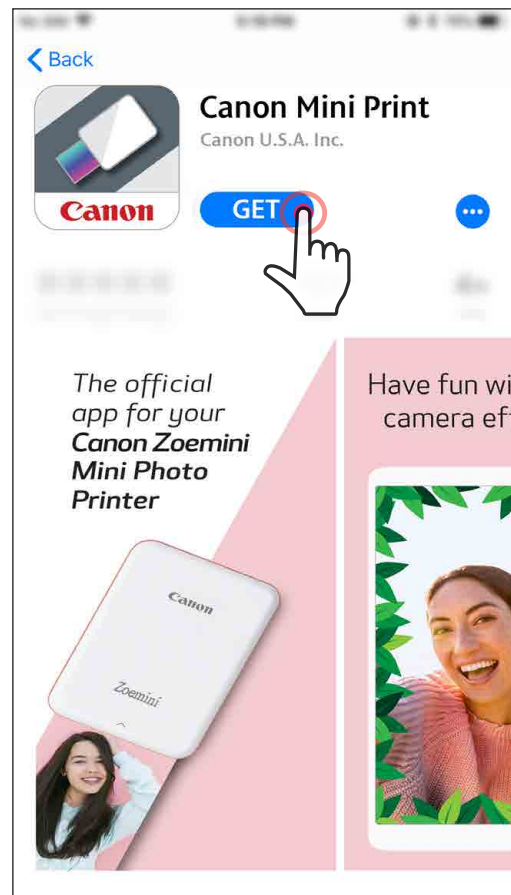
MOŽNOST ①

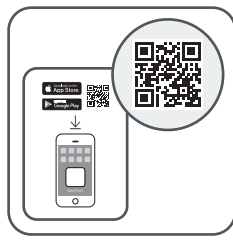
V TRGOVINAH Z APLIKACIJAMI POIŠČITE »Canon Mini Print«

Za Android™ - v trgovini Google Play™



Za iOS® - v trgovini App Store®





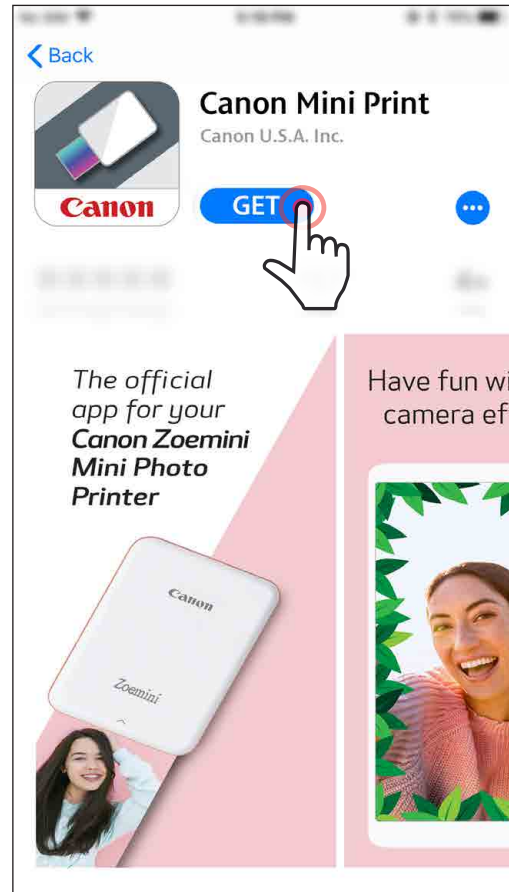
MOŽNOST ②

S POMOČJO KODE QR – SKENIRAJTE KODO QR V »Vodniku za hitri začetek«

Za Android



Za iOS

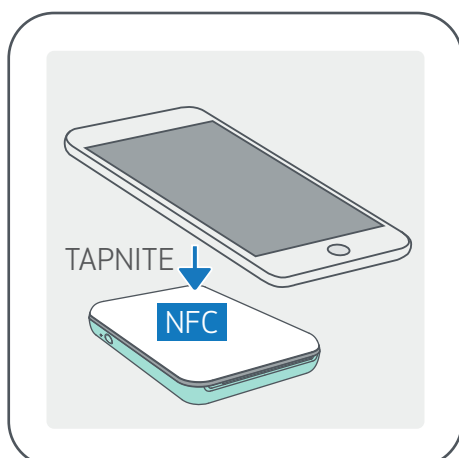


MOŽNOST ③

V brskalniku naprave OBIŠČITE <https://app.canonminiprint.com/>

MOŽNOST ④

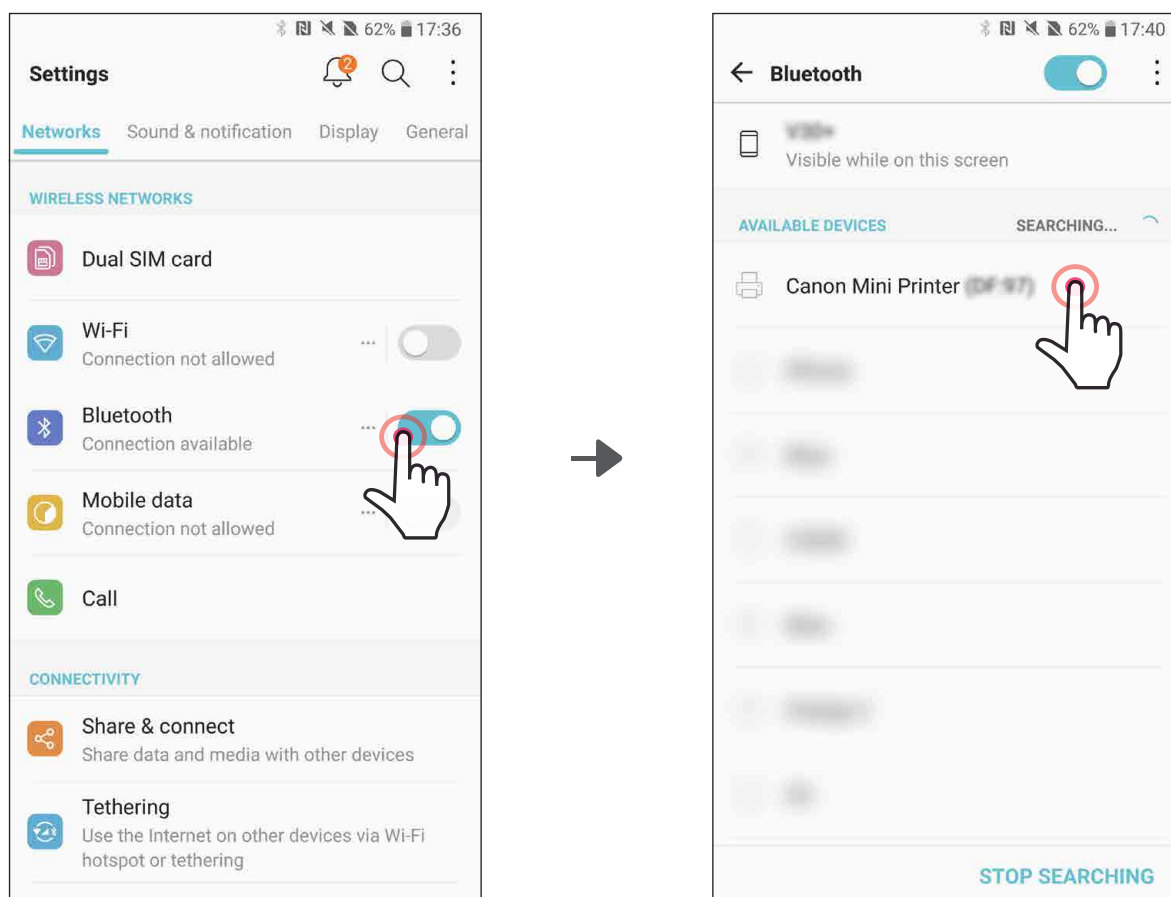
S POMOČJO NFC za Android



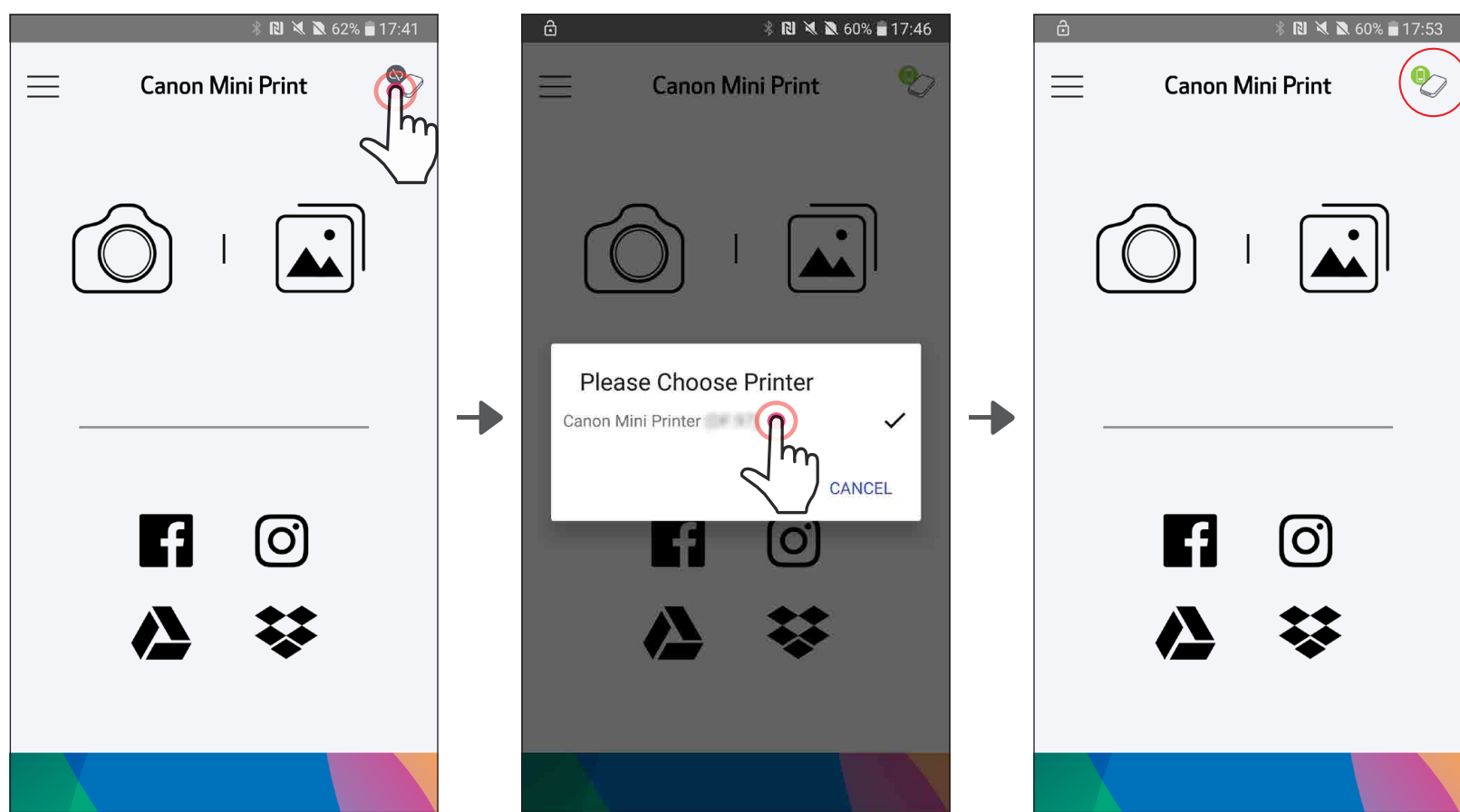
VZPOSTAVITEV POVEZAVE MED MOBILNO NAPRAVO IN TISKALNIKOM CANON MINI

Vzpostavitev povezave v sistemu Android

- 1) Vključite tiskalnik tako, da pritisnete in držite gumb za vklop, dokler se ne prižge LED-lučka.
- 2) Odprite »Nastavitve« mobilne naprave, da omogočite povezavo Bluetooth in vzpostavite povezavo s tiskalnikom.

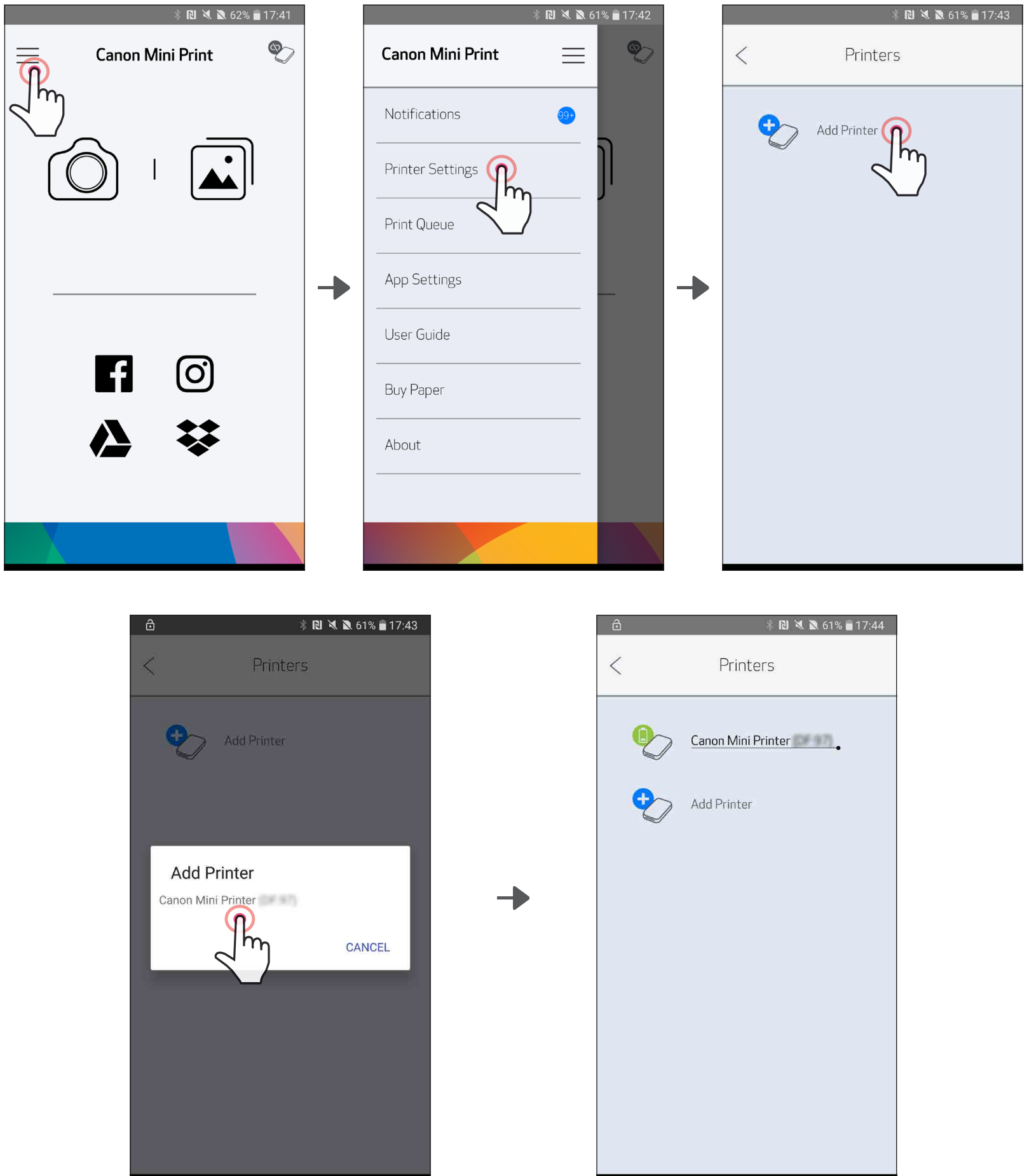


- 3) **MOŽNOST A** – Tiskalnik dodajte v aplikacijo. Tapnite ikono v zgornjem desnem kotu in izberite tiskalnik. Ko je povezava vzpostavljena, se ikona spremeni v prikaz napolnjenosti baterije.



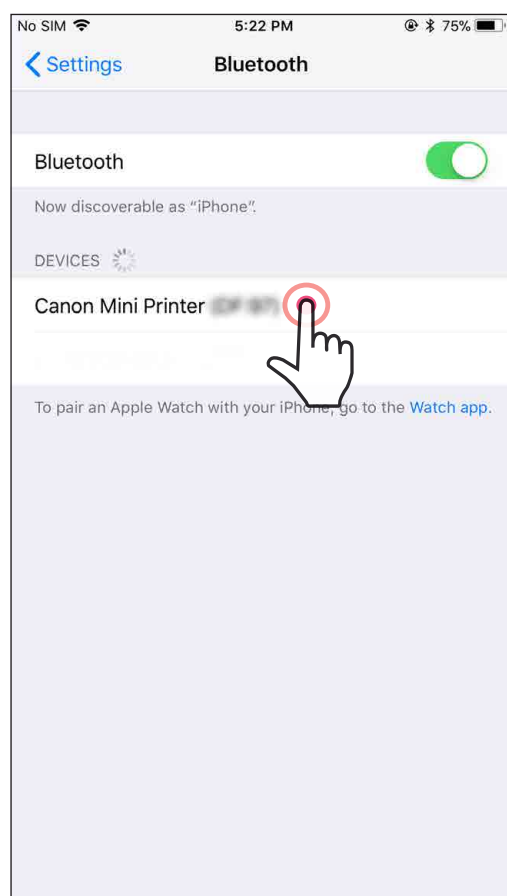
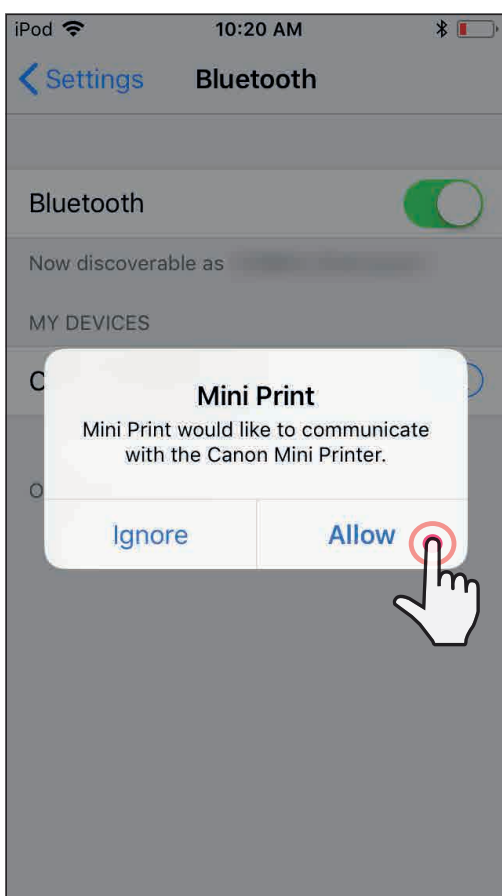
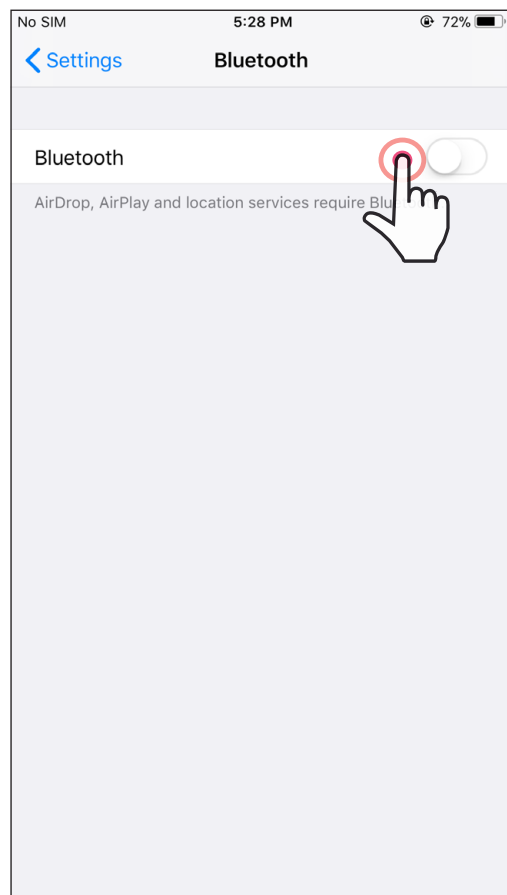
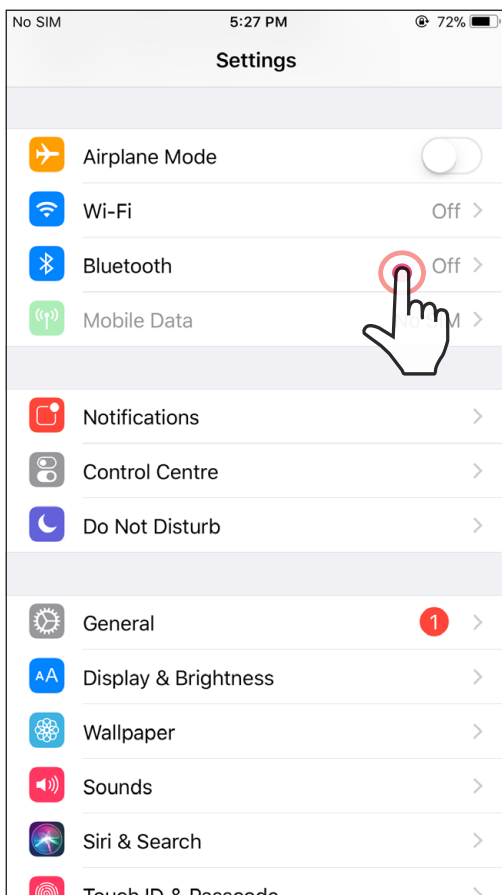
- ③ MOŽNOST B – Tiskalnik dodajte v aplikacijo. V glavnem meniju pojdite v »Nastavitve tiskalnika« (Printer Settings); tapnite »Dodaj tiskalnik« (Add Printer) in izberite tiskalnik.

Tiskalnik se prikaže v seznamu »Tiskalniki« (Printers). Ko je povezan, se ikona spremeni v prikaz napolnjenosti baterije.



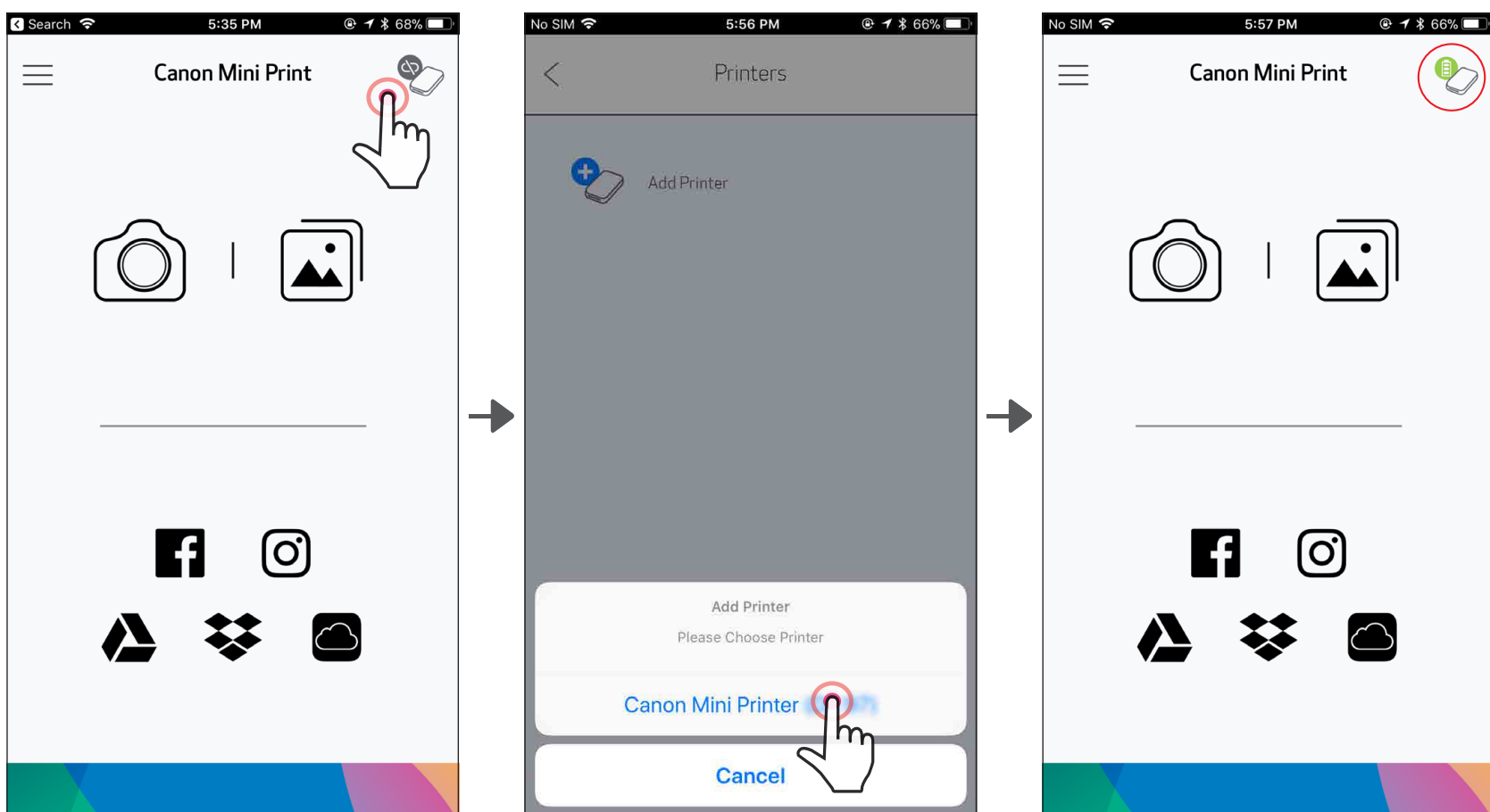
Vzpostavitev povezave v sistemu iOS

- ① Vklopite tiskalnik tako, da pritisnete in držite gumb za vklop, dokler se ne prižge LED-lučka.
- ② Odprite »Settings« (Nastavitve) mobilne naprave, da omogočite povezavo Bluetooth in vzpostavite povezavo s tiskalnikom.



③ MOŽNOST A – Tiskalnik dodajte v aplikacijo. Tapnite ikono v zgornjem desnem kotu in izberite tiskalnik.

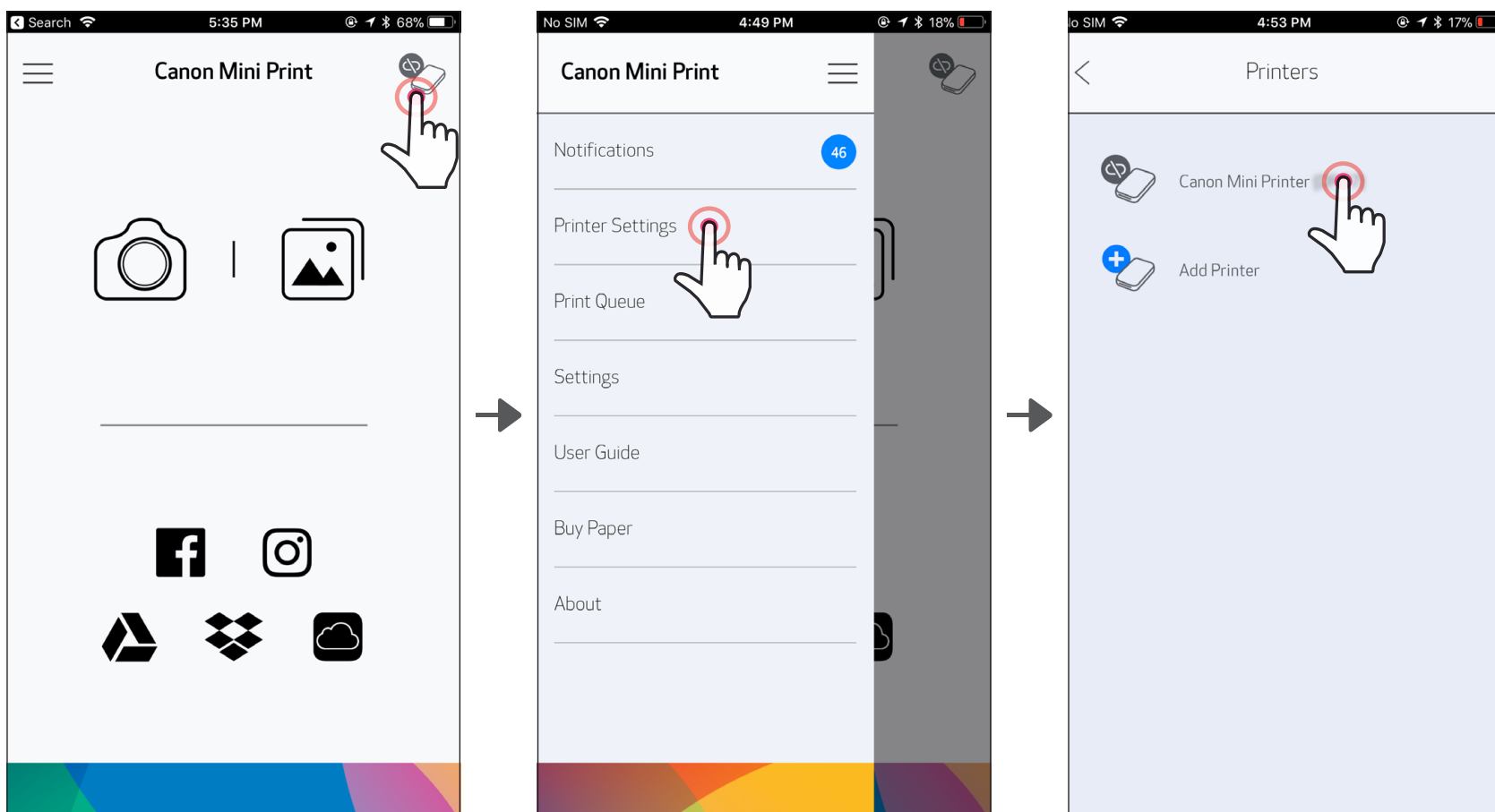
Ko je povezava vzpostavljena, se ikona spremeni v prikaz napolnjenosti baterije.



—ALI—

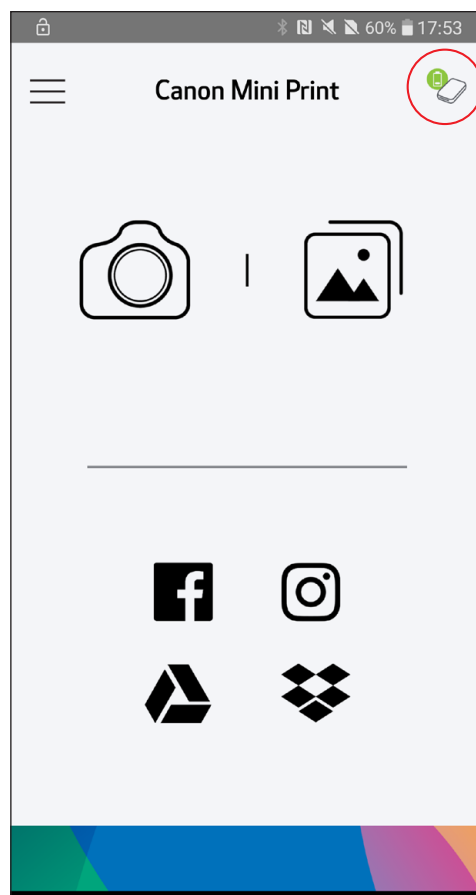
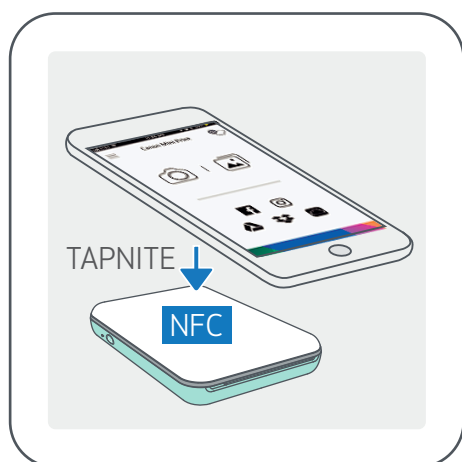
③ MOŽNOST B – Tiskalnik dodajte v aplikacijo. V glavnem meniju pojdite v »Nastavitve tiskalnika« (Printer Settings); tapnite »Dodaj tiskalnik« (Add Printer) in izberite tiskalnik.

Tiskalnik se prikaže v seznamu »Tiskalniki« (Printers). Ko je povezan, se ikona spremeni v prikaz napolnjenosti baterije.



Vzpostavitev povezave v sistemu Android (z NFC)

- ① V mobilni napravi zagotovite, da sta omogočeni povezavi NFC in Bluetooth.
- ② Odprite aplikacijo Canon Mini Print.
- ③ Mobilno napravo postavite na tiskalnik.
- ④ Tiskalnik bo samodejno vzpostavil povezavo z mobilno napravo.



! OPOMBA

Ikona stanja tiskalnika (prikazana v aplikaciji)



Dodaj nov tiskalnik



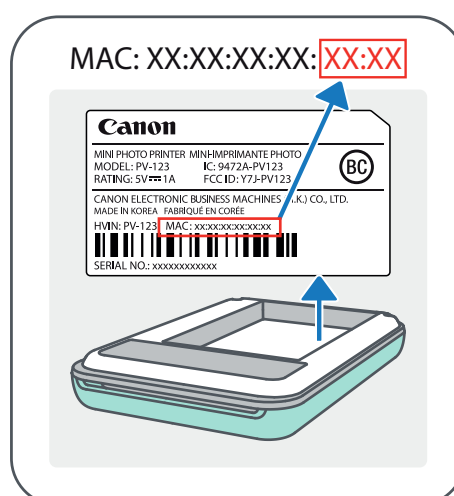
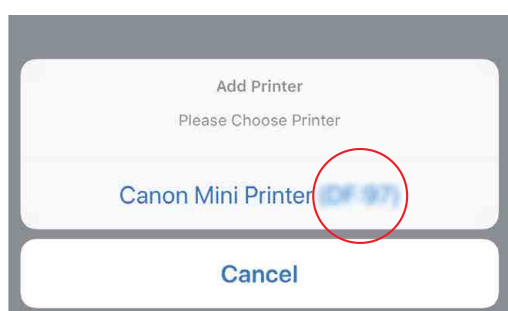
Tiskalnik ni povezan



Tiskalnik je povezan (prikazano stanje baterije)

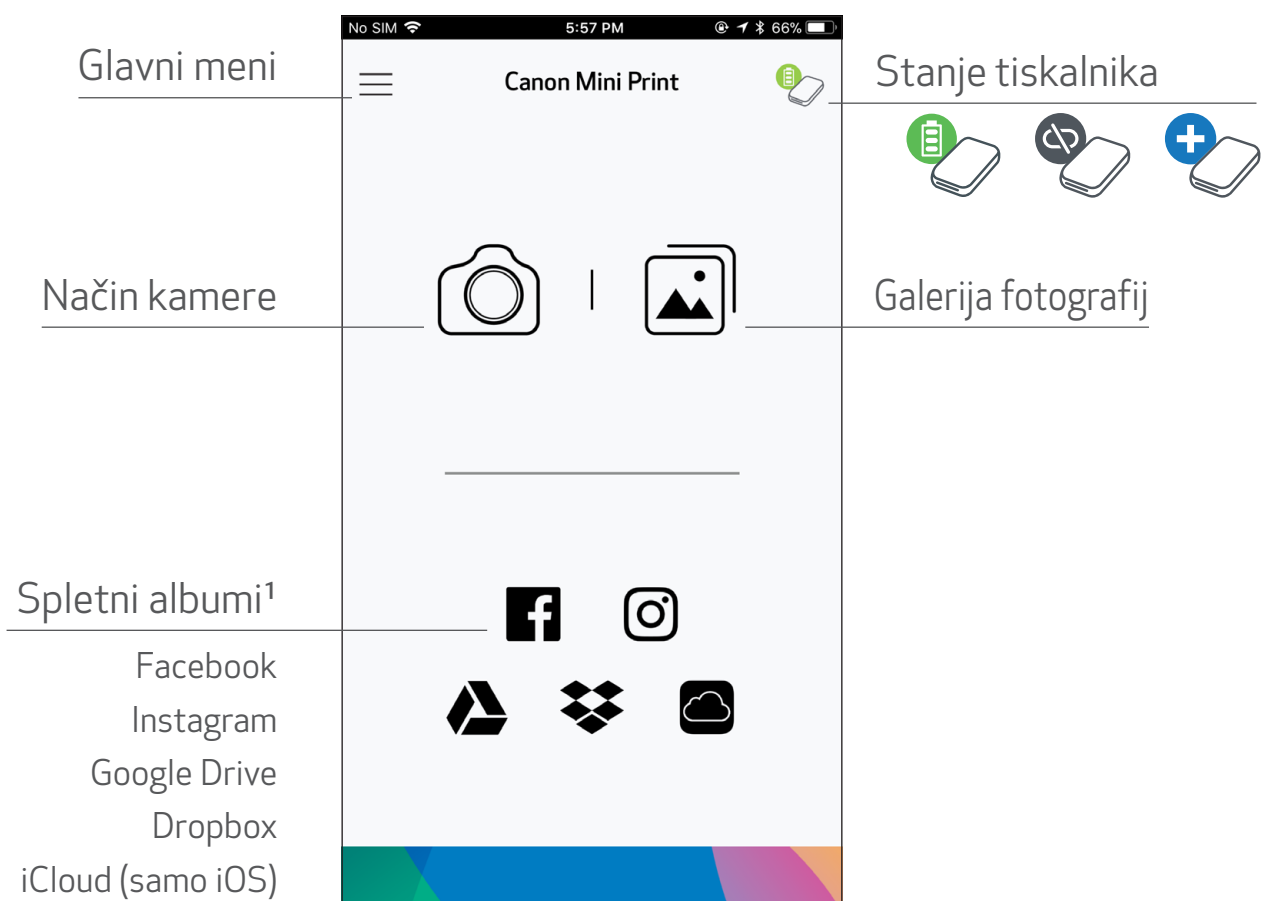
0 vzpostavljanju povezave

- En tiskalnik lahko povežete s samo eno napravo iOS/Android.
- Eno napravo iOS/Android lahko povežete z več tiskalniki.
Če želite vzpostaviti povezavo z dodatnim tiskalnikom, v glavnem meniju pojdite na nastavitve tiskalnika (Printer Settings) in tapnite »Dodaj tiskalnik« (Add Printer)
- Poiščite tiskalnik z imenom »Canon Mini Printer (xx:xx)« in vzpostavite povezavo z njim. Zadnje 4 števke številke MAC (xx:xx) lahko najdete na nalepki znotraj tiskalnika.
- Iskanje povezave in prenos prek tehnologije Bluetooth sta lahko neuspešna zaradi pogojev v okolju. Preverite stanje povezave Bluetooth v vaši mobilni napravi in poskusite znova.

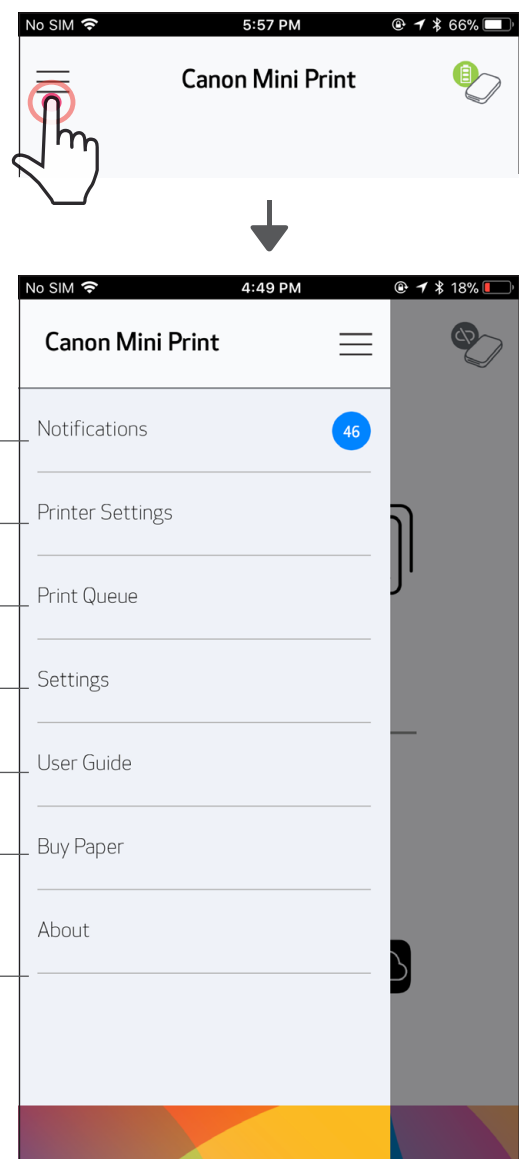


UPORABNIŠKI VMESNIK

DOMAČI ZASLON



GLAVNI MENI



Ogled sporočil v aplikaciji

Dostop do informacij in nastavitev povezanega tiskalnika

Ogled in brisanje slik iz tiskalne vrste

Dostop do informacij in nastavitev aplikacije

Ogled uporabniškega priročnika in pogostih vprašanj na spletu



Nakup foto papirja iz spletne trgovine

Preverjanje različice aplikacije, pogodbe za uporabnika in izjave o zasebnosti

Izkušnje z uporabo aplikacije, funkcije in razpoložljivi spletni albumi se lahko razlikujejo glede na vašo napravo in regijo.

1) Zahtevana internetna povezava. Za uporabo boste potrebovali dejavne račune v družabnih medijih ali oblčnih storitvah.

NAČIN KAMERE



- ① Na domačem zaslonu tapnite [], če želite fotografirati. (Lahko pa tudi tapnete ikone spodaj, da fotografirate z dodanimi učinki.)
- ② Po koncu fotografiranja lahko tiskate, urejate, delite ali shranite fotografijo.
- ③ Če jo želite natisniti, tapnite [].

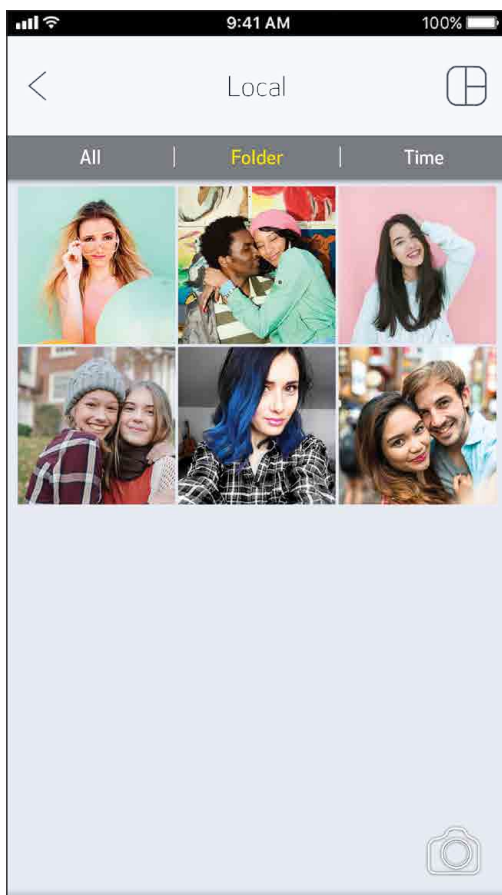
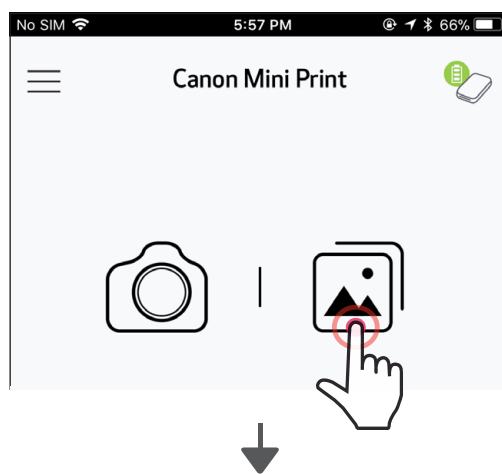


* Zahtevano prepoznavanje obrazov na slikah.

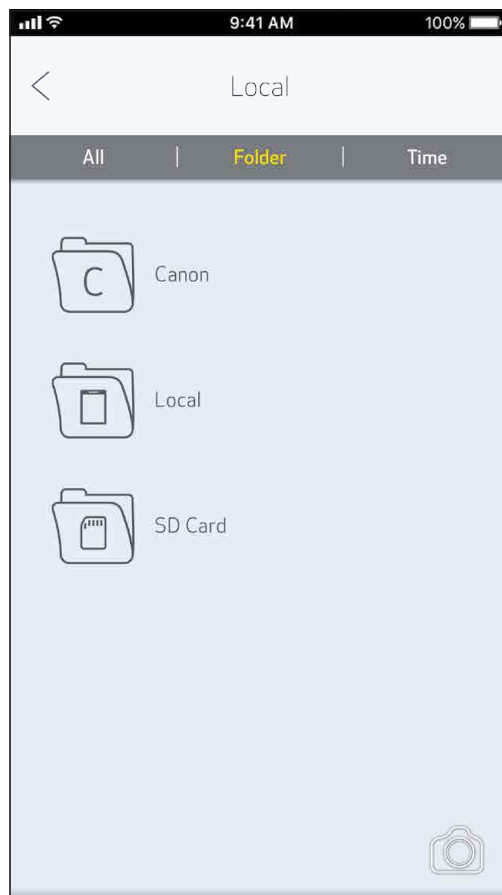
GALERIJA FOTOGRAFIJ

V galeriji fotografij lahko pregledujete fotografije v pogledu galerije, map ali koledarja.

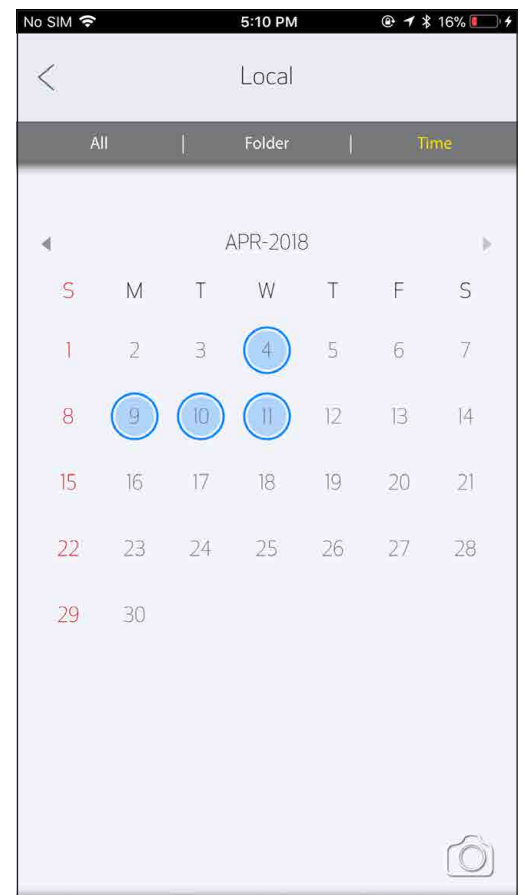
- ① Na domačem zaslону tapnite [], če si želite ogledati galerijo fotografij.
- ② Ko izberete fotografijo, jo lahko tiskate, urejate, delite ali shranite.
- ③ Če jo želite natisniti, tapnite [].



Vse fotografije – galerija

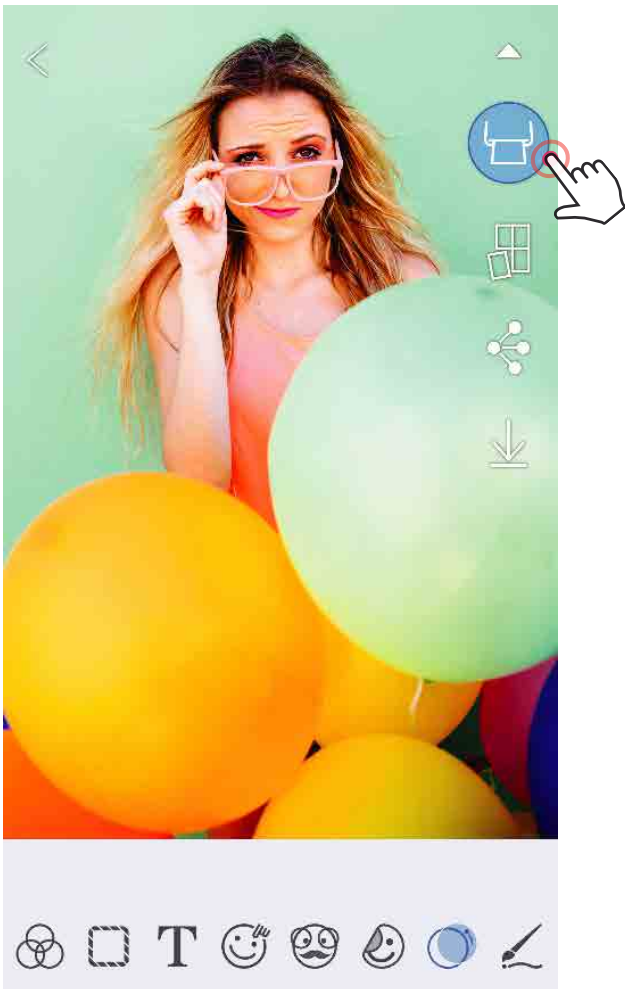


Pogled map



Pogled koledarja

TISKANJE FOTOGRAFIJ



- ① Ko boste pripravljeni, tapnite [], da natisnete fotografijo.

Prepričajte se, da je tiskalnik vklopljen in je z njim vzpostavljena povezava.

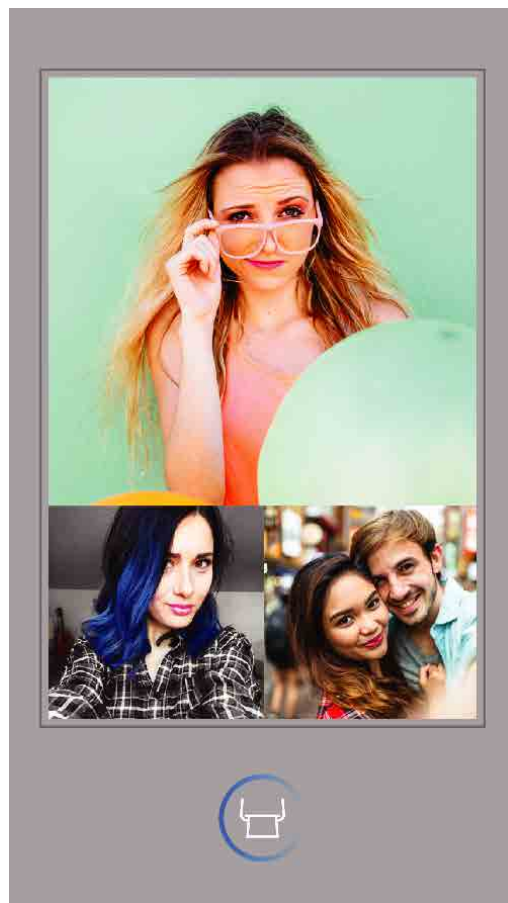
- ② Prikaže se zaslon z napredkom, ki prikazuje, da se vaša slika pošilja v tiskalnik in tiska.

LED-lučka napajanja bo utripala belo. Aplikacije ne zapuščajte niti je ne zapirajte, dokler se tiskanje ne dokonča.

Opomba glede tiskalne vrste: Če vaš tiskalnik ni vklopljen in povezan, ko pošljete ukaz za tiskanje, se vaša slika shrani v tiskalno vrsto. Tiskanje nadaljujete tako, da vklopite tiskalnik in vzpostavite povezavo. Aplikacija vas vpraša, ali želite natisniti slike iz tiskalne vrste. Za ogled ali brisanje slik iz vrste pojdite v Glavni meni > Tiskalna vrsta.



Pošiljanje v tiskalnik



Tiskanje

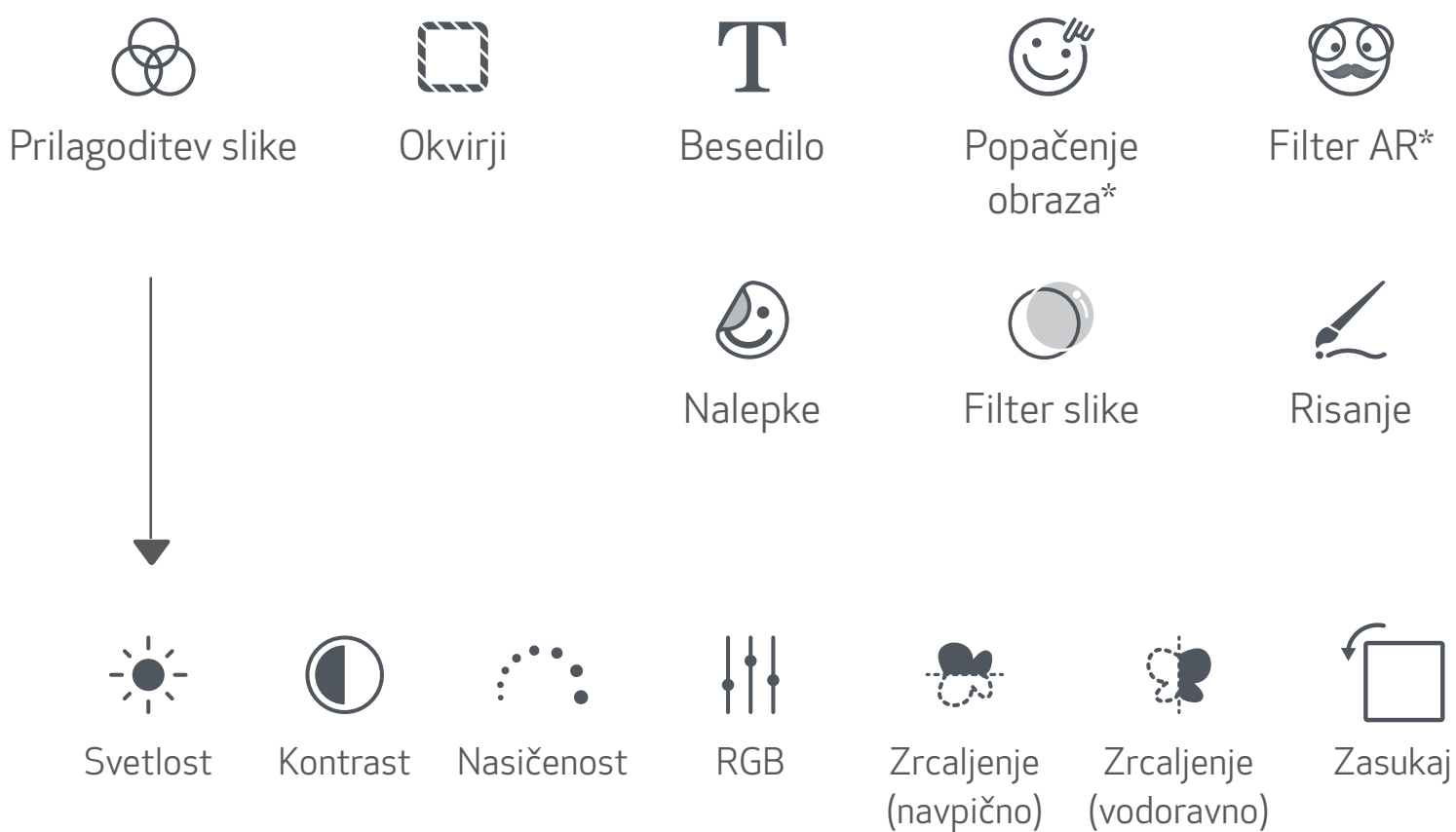
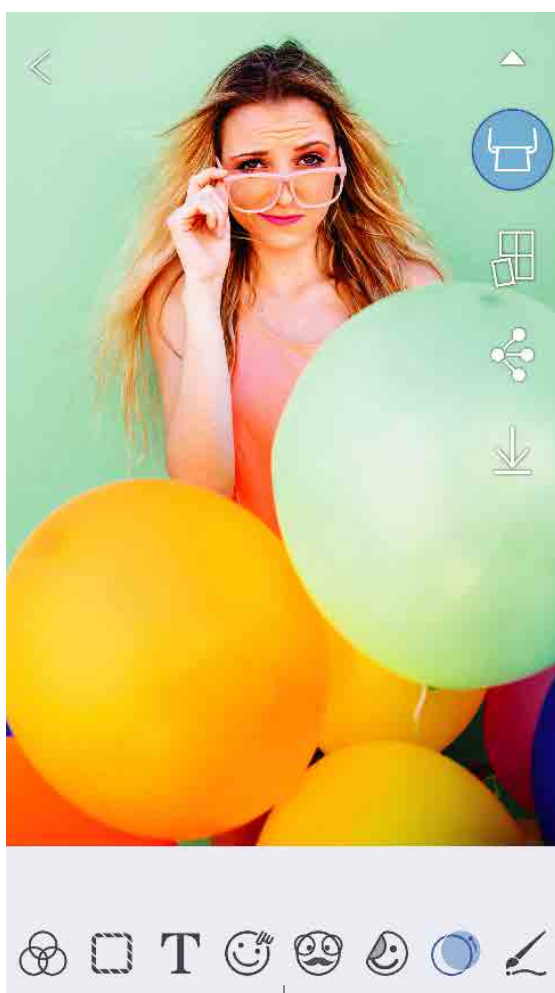
OPOMBA

- Natisnjena slika se lahko razlikuje od originalne, ker se »zaslonska tehnologija«, ki se uporablja za prikaz barv na mobilni napravi, razlikuje od »tehnologije tiskanja«, ki se uporablja za tiskanje barv na papir (termosublimacijsko tiskanje).
- Papirja ne vlecite ven na silo med tiskanjem ali zastojem papirja.
- Med tiskanjem ne odpirajte zgornjega pokrova. To lahko vpliva na kakovost tiskanja.
- Če tiskalnik vibrira ali pa ga stresete, to lahko vpliva na kakovost tiskanja.

UREJANJE FOTOGRAFIJ

Slike lahko prilagodite tako, da jim dodate filtre, nalepke, besedilo in še več.



- ① Tapnite ikone v spodnji vrstici na zaslonu.
- ② Prilagodite po želji!
- ③ Pred izhodom iz zaslona ne pozabite shraniti, deliti ali natisniti sprememb.

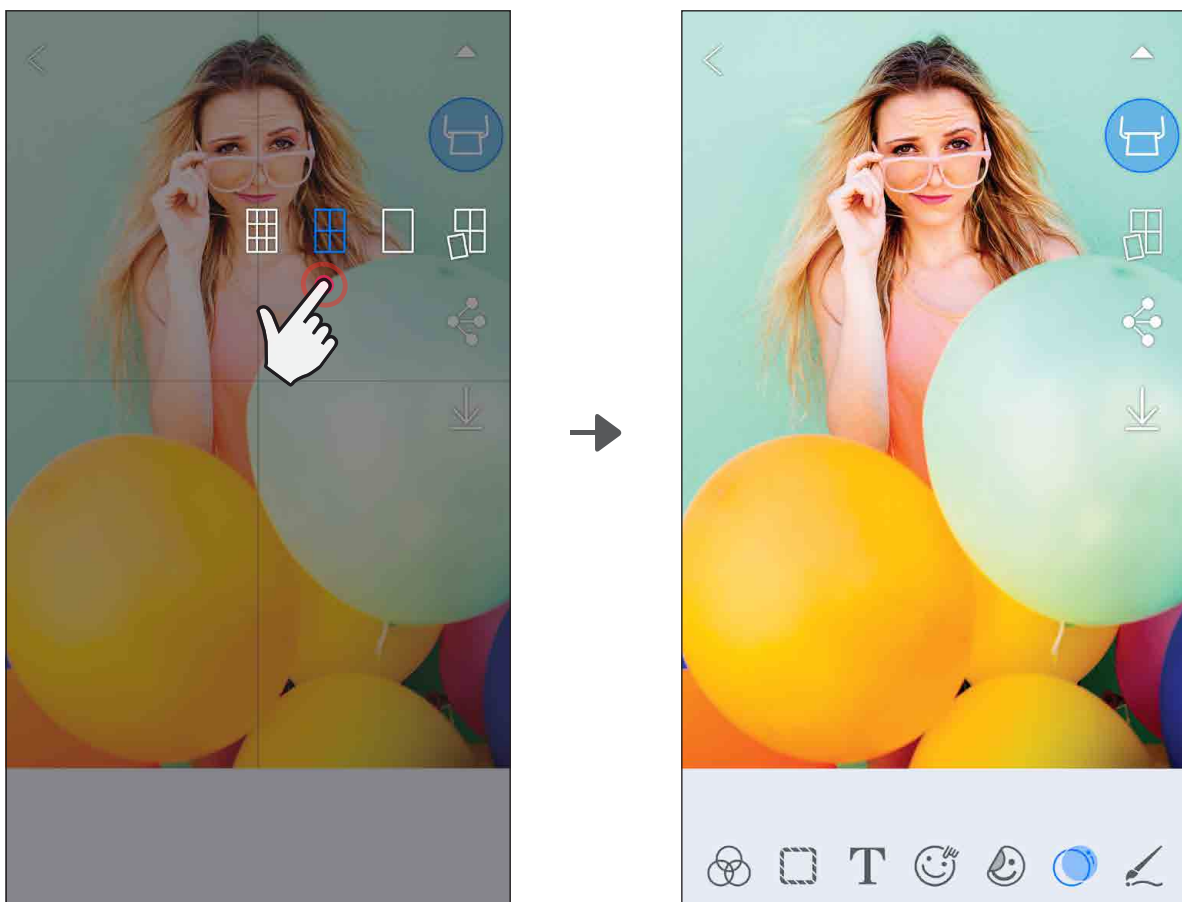


* Zahtevano prepoznavanje obrazov na slikah.

UPORABA TISKANJA PLOŠČIC

S funkcijo tiskanja ploščic lahko eno fotografijo natisnete na več listov, da lahko manjše ploščice sestavite v večjo fotografijo.



- ① Ko ste pripravljeni na tiskanje, tapnite [] in nato tapnite izbrano število ploščic v natisu – 2 x 2 ali 3 x 3. (Prikažejo se črte, ki nakazujejo, kako bo vaša slika razdeljena.)
- ② Tapnite [], da natisnete ploščice, nato pa jih sestavite, da ustvarite večjo fotografijo.

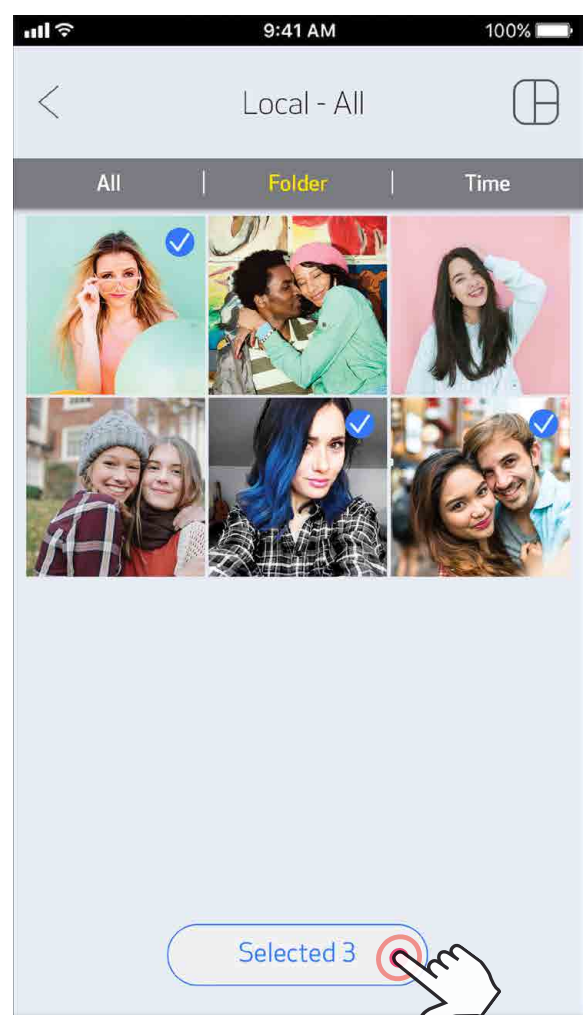
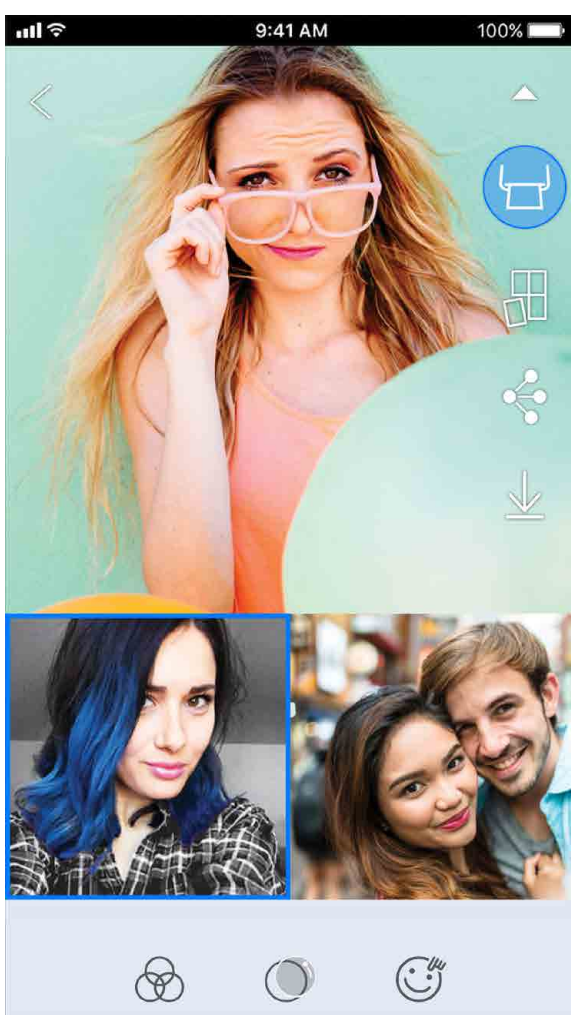
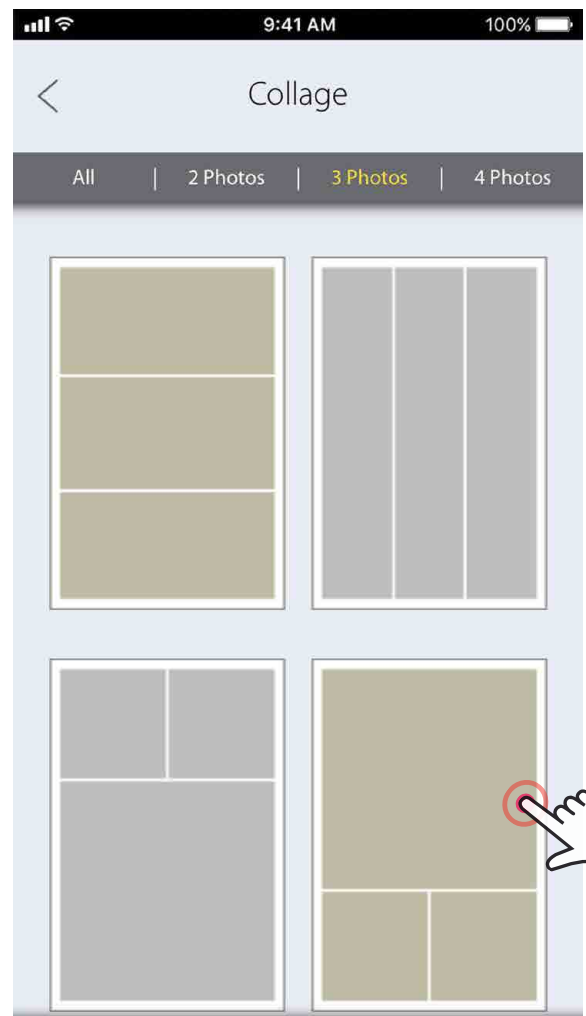
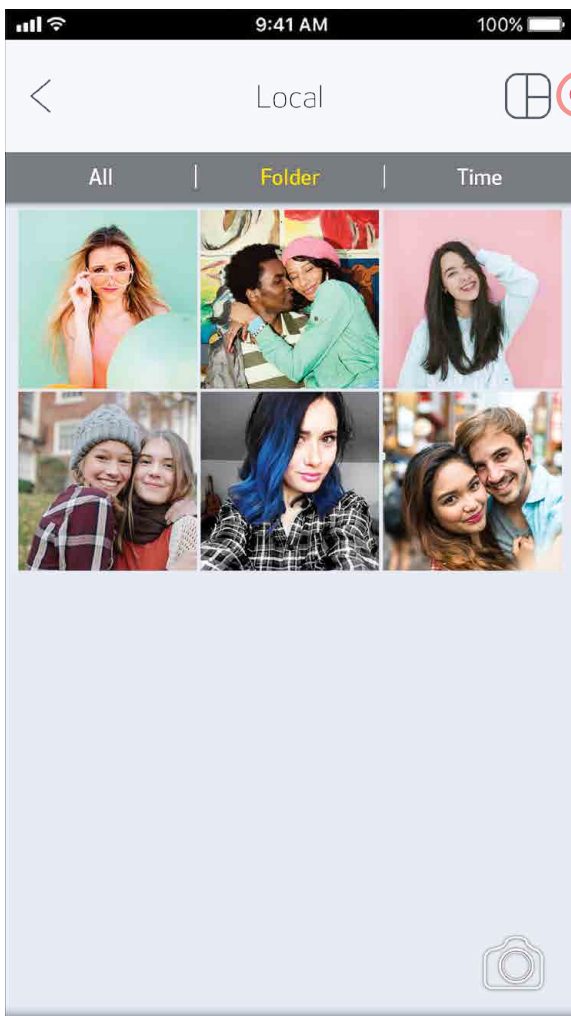


Blagovne znamke SMART SHEET, ZINK Technology in ZINK so last podjetja ZINK Holdings LLC. Uporabljene so v skladu z licenco. Apple, logotip Apple logo, iPad, iPad Air, iPad Pro in iPhone so blagovne znamke družbe Apple Inc., registrirane v ZDA in drugih državah. App Store je storitvena znamka družbe Apple Inc. iOS je blagovna znamka ali registrirana blagovna znamka družbe Cisco v ZDA in drugih državah in se uporablja v skladu z licenco. Android, Google Play in logotip Google Play so blagovne znamke družbe Google LLC. Bluetooth je registrirana blagovna znamka družbe Bluetooth SIG. Wi-Fi je registrirana blagovna znamka družbe Wi-Fi Alliance. Vsa ostala imena izdelkov, blagovnih znamk in logotipi tretjih strank so blagovne znamke ustreznih lastnikov.

UPORABA TISKANJA KOLAŽA


Funkcijo tiskanja kolaža uporabite za tiskanje do 4 fotografij na en list velikosti 2x3.

- ① Fotografije odprite v galeriji fotografij ali spletnih albumih.
- ② Tapnite [], da si ogledate izbire predlog kolažev in izberite kolaž, ki ga želite uporabiti (izberete lahko med 2, 3 ali 4 fotografijami v predlogi).
- ③ Izberite število fotografij, ki je zahtevano za predlogo in tapnite »Izbrano« (Select).
- ④ Prilagodite slike v kolažu po svoji izbiri in nato tapnite [] ali jih delite/shranite.



DELITEV FOTOGRAFIJ

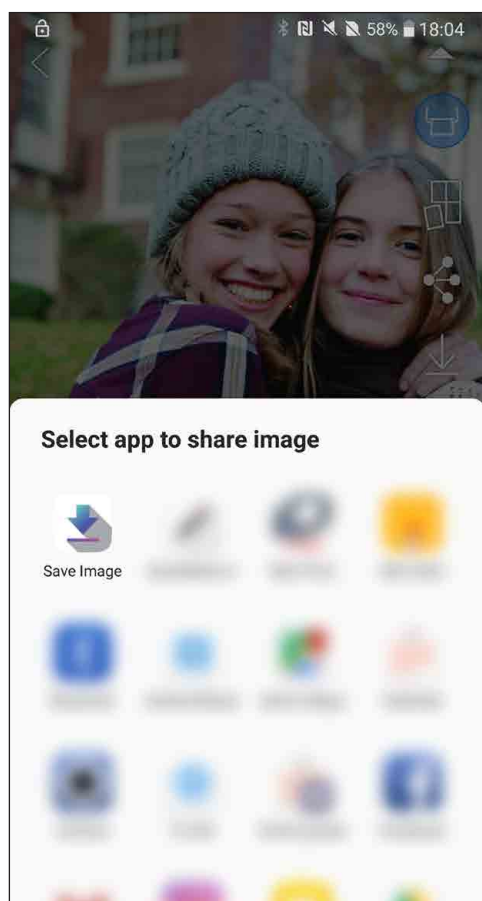
Slike in prilagoditve lahko enostavno delite ali shranite.

- ① Ko boste pripravljeni, tapnite [], da odprete možnosti v svoji napravi.
- ② Delite z aplikacijo na seznamu ali shranite v fotogalerijo svoje naprave.



Android

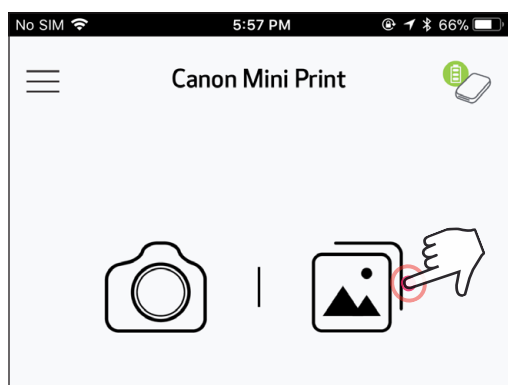
iOS



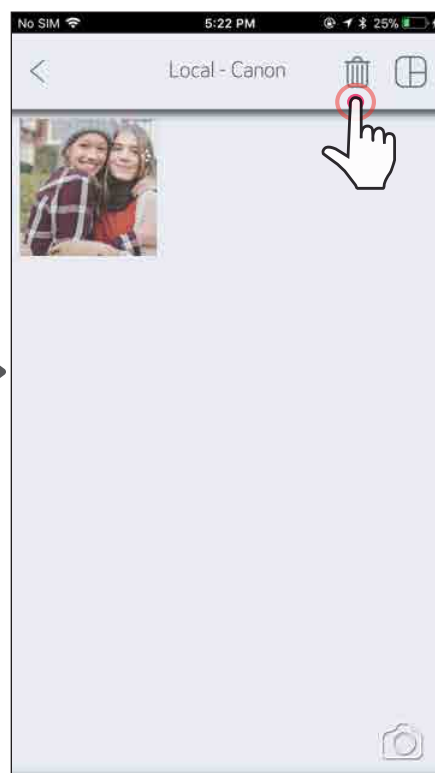
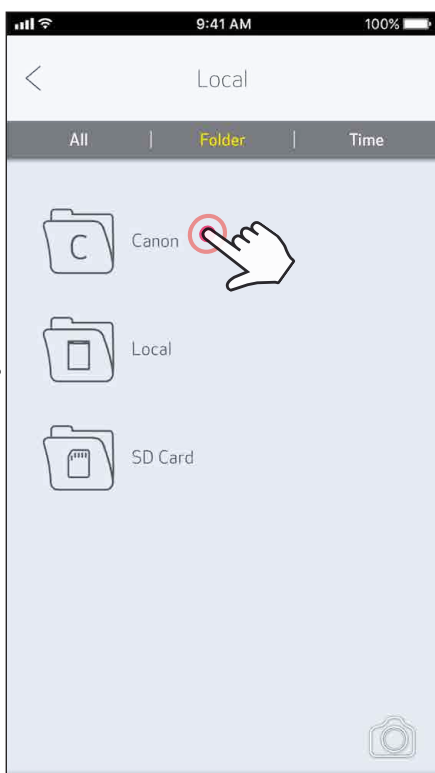
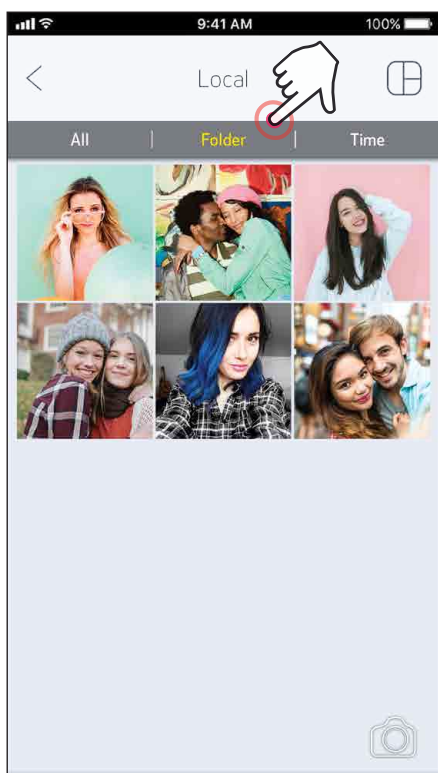
SHRANJEVANJE FOTOGRAFIJ

Fotografije lahko enostavno shranite v mapi Canon v aplikaciji.

- ① Ko boste pripravljeni, tapnite [↓], da shranite fotografijo.
- ② Če si želite ogledati shranjene slike, tapnite [🖼️], nato tapnite »Mapa« (Folder) in nato »Lokalno - Canon« (Local - Canon).



- ① Če želite izbrisati fotografijo iz mape Canon v aplikaciji, tapnite [🖼️] za ogled galerije fotografij.
- ② Tapnite »Mapa« (Folder) in nato »Lokalno - Canon« (Local - Canon).
- ③ Tapnite smetnjak in nato izberite fotografije, ki jih želite trajno izbrisati.

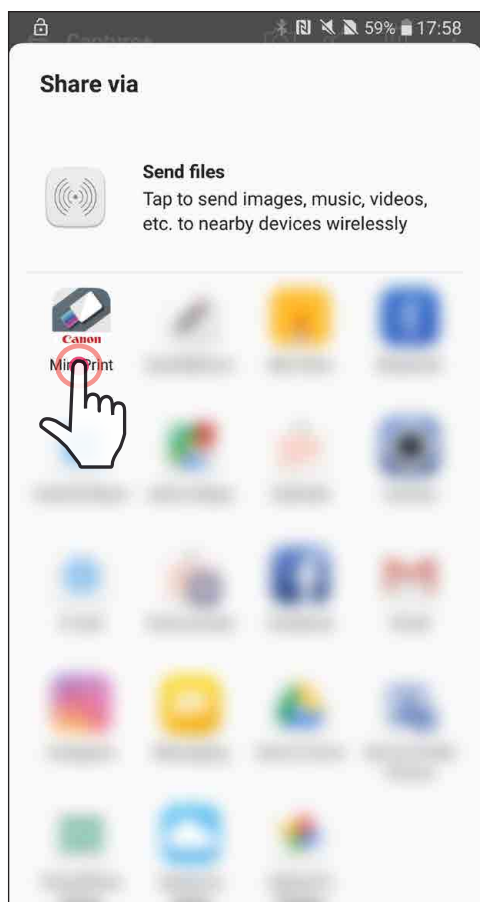


POŠILJANJE V APLIKACIJO MINI PRINT

Fotografijo iz galerije fotografij ali fotoaparata lahko pošljete v aplikacijo Canon Mini Print.

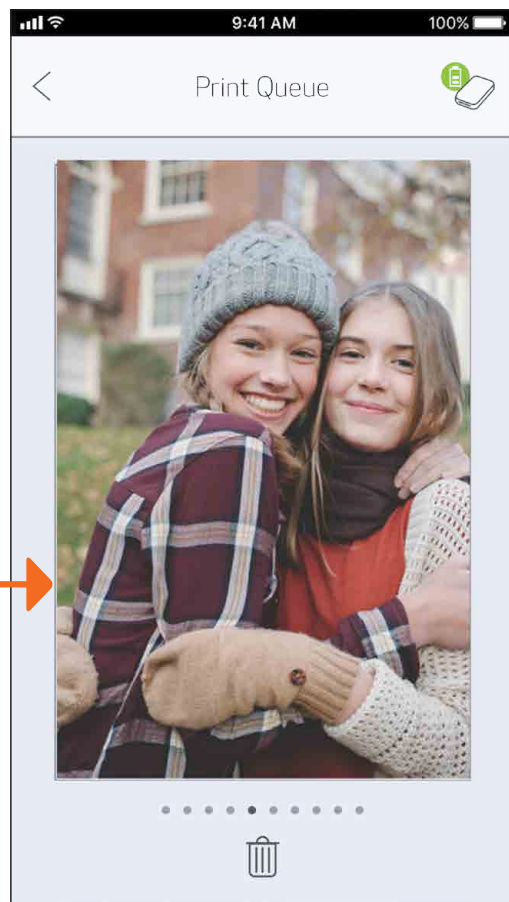
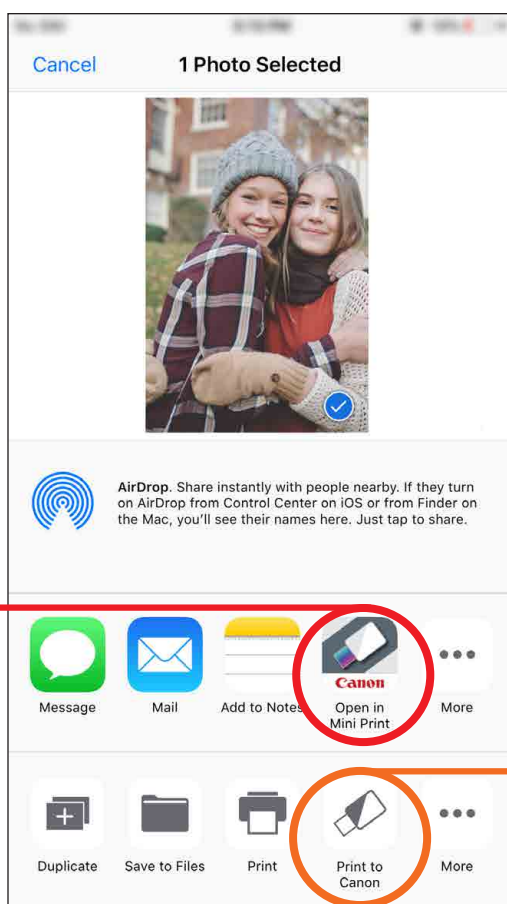
Za Android

- ① Najdite fotografijo v galeriji naprave in tapnite gumb za delitev.
- ② Tapnite ikono Mini Print, da fotografijo pošljete v to aplikacijo, kjer jo boste lahko urejali in tiskali.



Za iOS

- ① Najdite fotografijo v galeriji naprave in tapnite gumb za delitev.
- ② MOŽNOST A - Tapnite »Open in Mini Print« (Odpri v aplikaciji Mini Print), da fotografijo pošljete v zaslon za urejanje v aplikaciji, kjer jo lahko urejate in tiskate.
- ② MOŽNOST B - Tapnite »Print to Canon« (Tiskaj v Canon), da fotografijo pošljete neposredno v čakalno vrsto za tiskanje.



Zaslon za urejanje

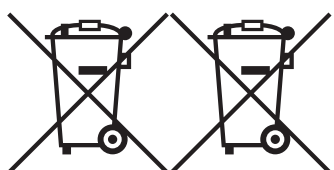
Tiskalna vrsta

SPECIFIKACIJE

Napajanje	Notranja 7,4 V baterija za polnjenje z litijevimi polimeri s kapaciteto 500 mAh	
Hitrost polnjenja	Približno 90 minut (v celoti)	
Mere	118,3 mm (D) x 82,4 mm (Š) x 18,7 mm (V)	
Teža	160 g	
Povezljivost	Bluetooth 4.0	
Združljivi operacijski sistem	iOS 9.0 ali novejša različica in Android 4.4 ali novejša različica	
Tehnologija tiskanja	ZINK™	
Ločljivost tiskanja	314 x 400 dpi (pik na palec)	
Tiskanje brez obrobe	Da	
Združljiv papir	Foto papir Canon ZINK™: ZP-2030-20 (20 listov) ZP-2030-50 (50 listov) 2" x 3"/odlepi in nalepi/odporen proti madežem/ vodoodporen in odporen proti trganju	
Zaloga papirja	Največ 10 listov foto papirja ZINK™ + 1 list SMART SHEET™	
Pomnilnik	512Mb	
Okoljski parametri	<ul style="list-style-type: none">• Priporočena temperatura delovanja, polnjenja in shranjevanja tiskalnika: 15 do 32 °C• Priporočena vlažnost delovanja, polnjenja in shranjevanja tiskalnika: 40-55 % RH• Temperatura med delovanjem: 5 do 40 °C• Vlažnost med delovanjem: <70 % RH	
Samodejni izklop	Brez/3 minute/5 minut/10 minut (nastavitev v aplikaciji)	
Napajalnik	Izhodni tok: 1 A (min.)	Napetost: 5 V

* Pridržujemo si pravico do spremembe brez predhodnega obvestila.

Samo za Evropsko unijo in EGP (Norveška, Islandija in Lihtenštajn)



Ti simboli pomenijo, da tega izdelka skladno z Direktivo OEE0 (2012/19/EU), Direktivo 2006/66/ES in/ali nacionalno zakonodajo, ki uvaja ti direktivi, ne smete odlagati z nesortiranimi gospodinjskimi odpadki.

Če je pod zgoraj prikazanim simbolom natisnjen kemijski simbol, to v skladu z Direktivo pomeni, da je v tej bateriji ali akumulatorju prisotna težka kovina (Hg = živo srebro, Cd = kadmij, Pb = svinec), in sicer v koncentraciji, ki je nad relevantno mejno vrednostjo, določeno v Direktivi.

Ta izdelek je potrebno odnesti na izbrano zbirno mesto, t. j. pooblaščen trgovino, kjer ob nakupu novega (podobnega) izdelka vrnete starega, ali na pooblaščen zbirno mesto za ponovno uporabo odpadne električne in elektronske opreme (EEO) ter baterij in akumulatorjev. Neustrezno ravnanje s to vrsto odpadkov lahko negativno vpliva na okolje in človeško zdravje zaradi potencialno nevarnih snovi, ki so pogosto povezane z EEO. Vaše sodelovanje pri pravilnem odlaganju tega izdelka predstavlja pomemben prispevek k smotrni izrabi naravnih virov.

Za več informacij o ponovni uporabi tega izdelka se obrnite na lokalni mestni urad, pristojno službo za odpadke, predstavnika pooblaščenega programa za obdelavo odpadkov ali na lokalno komunalo. Lahko pa tudi obiščete našo spletno stran www.canon-europe.com/weee, ali www.canon-europe.com/battery.