

Canon

Kompaktowa drukarka fotograficzna Instrukcja użytkownika



Zoemini

INFORMACJE DOTYCZĄCE BEZPIECZEŃSTWA

OGÓLNE INFORMACJE O DRUKARCE

KONFIGURACJA DRUKARKI

- A) Ładowanie drukarki
- B) Włączanie zasilania
- C) Ładowanie papieru

INSTALACJA APLIKACJI

PAROWANIE URZĄDZENIA MOBILNEGO Z DRUKARKĄ

INTERFEJS UŻYTKOWNIKA

Główny ekran aplikacji / Menu główne

Tryb aparatu

Galeria zdjęć

Drukowanie zdjęć

Edycja zdjęć

Funkcja drukowania obrazu jako puzzli

Funkcja drukowania kolażu

Udostępnianie zdjęć

Zapisywanie zdjęć

Wysyłanie obrazu do aplikacji Mini Print

DANE TECHNICZNE



ZAPOZNAJ SIĘ PRZED PIERWSZYM UŻYCIEM

Przed pierwszym skorzystaniem z drukarki zapoznaj się z poniższą instrukcją i informacjami dotyczącymi bezpieczeństwa.

Informacje prawne i dodatkowe informacje dotyczące bezpieczeństwa znajdują się w arkuszu Informacje prawne i bezpieczeństwo, który znajduje się w zestawie z drukarką.

INFORMACJE O SYMBOLACH



OSTRZEŻENIE

Oznacza informacje, których zignorowanie może spowodować przypadkowe obrażenia spowodowane niewłaściwym użytkowaniem urządzenia. Należy ich przestrzegać, aby zapewnić bezpieczną eksploatację.



UWAGA

Ważne instrukcje albo treści, których należy odpowiednio przestrzegać.



UWAGA

- Nie należy wystawiać zarówno działającego, jak i wyłączonego produktu na bezpośrednie działanie promieni słonecznych. Należy także unikać użytkowania w warunkach gwałtownie zmieniających się temperatur, wysokiej wilgotności, kurzu lub zanieczyszczenia.
- W przypadku używania w skrajnych warunkach pogodowych drukarka może nie drukować. Przed próbą wykonania kolejnego wydruku należy odczekać, aż temperatura drukarki osiągnie zalecaną wartość roboczą z zakresu od 15 do 32°C.
- Akumulator drukarki należy ładować w otoczeniu, którego temperatura zawiera się zalecanym zakresie od 15 do 32°C.

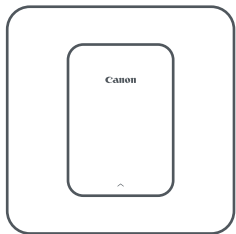


OSTRZEŻENIE

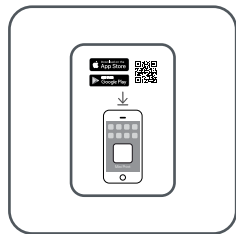
- W pomieszczeniach o niskiej wilgotności na obudowie drukarki może gromadzić się statyczny ładunek elektryczny. W związku z tym należy zachować ostrożność podczas dotykania urządzenia.
- Należy trzymać drukarkę z dala od cieczy i pojemników z cieczą.
- Nie należy zasłaniać otworów wentylacyjnych produktu.
- Pod żadnym pozorem nie należy demontować drukarki. Jeżeli produkt nie działa prawidłowo, należy skontaktować się z dealerem, u którego został zakupiony, albo pomocą techniczną firmy Canon pod adresem www.canon-europe.com/Support.
- Nie należy niewłaściwie utylizować produktu, ponieważ może to spowodować obrażenia. Produkt należy zutylizować zgodnie z lokalnie obowiązującymi przepisami.
- Nie należy korzystać z produktu w pobliżu elektrycznego sprzętu medycznego, ponieważ emituje on niewielkie promieniowanie magnetyczne. Nie należy go umieszczać w pobliżu wszczepionego urządzenia elektronicznego, takiego jak na przykład rozrusznik serca. Gdyby jednak doszło do bliskiego kontaktu, należy zasięgnąć opinii lekarza.
- Demontaż akumulatora może spowodować wyciek elektrolitu, wybuch, zniszczenie mienia lub obrażenia ciała.
- Nie należy korzystać z drukarki w przypadku „spuchnięcia” akumulatora albo całego produktu.
- Nie należy nigdy wystawiać akumulatora na działanie wysokich temperatur albo bezpośredniego źródła ciepła ani też utylizować poprzez spalanie.

OGÓLNE INFORMACJE O DRUKARCE

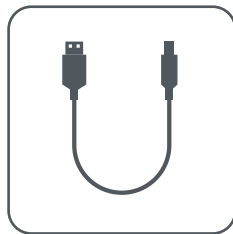
ZAWARTOŚĆ OPAKOWANIA



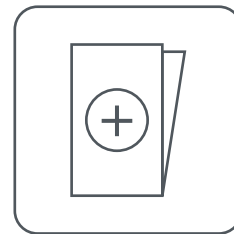
Kompaktowa drukarka fotograficzna



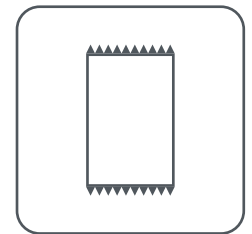
Skrócona instrukcja obsługi



Przewód USB

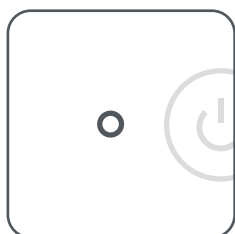


Arkusz Informacje prawne i bezpieczeństwo

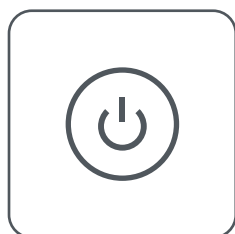


Opakowanie papieru fotograficznego CANON ZINK™ (10 arkuszy)

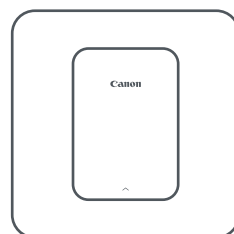
BUDOWA PRODUKTU



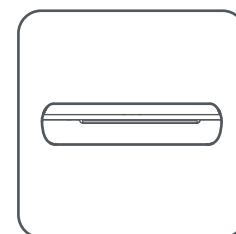
① Kontrolka LED sygnalizująca działanie



② Przycisk włączania/wyłączania



③ Górna pokrywa



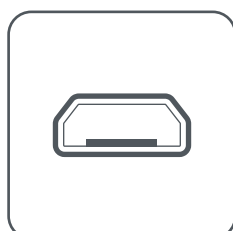
④ Otwór do wyprowadzania wydruków



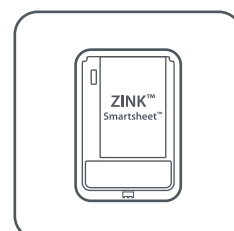
⑤ Przycisk resetowania



⑥ Kontrolka LED sygnalizująca ładowanie



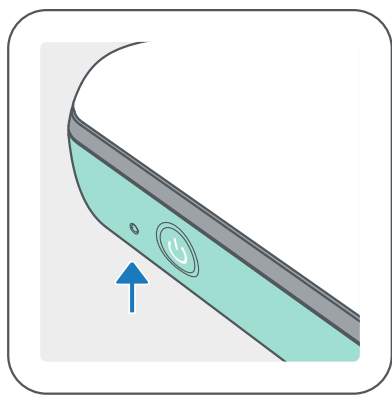
⑦ Port USB (do ładowania)



⑧ Taca na papier (widoczna po otwarciu górnej pokrywy)

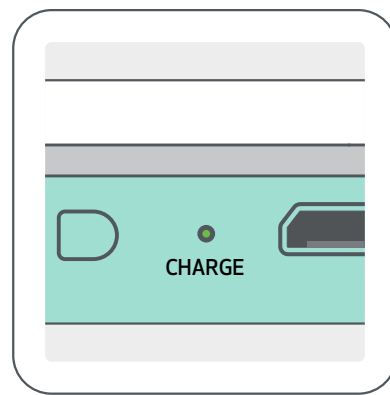


⑨ Otwór na smycz



ZASILANIE

- Biały — drukarka jest włączona
- ☀ Biały (miganie) — trwa drukowanie/przetwarzanie/stygnięcie
- ☀ Czerwony (miganie) — brak papieru / zacięcie papieru / otwarta pokrywa / niski poziom akumulatora / pełna pamięć / inny błąd
- Czerwony — trwa aktualizacja oprogramowania sprzętowego



ŁADOWANIE

- Czerwony — ładowanie
- Zielony — akumulator został naładowany
- ☀ Czerwony i zielony (miganie naprzemiennie) — błąd ładowania

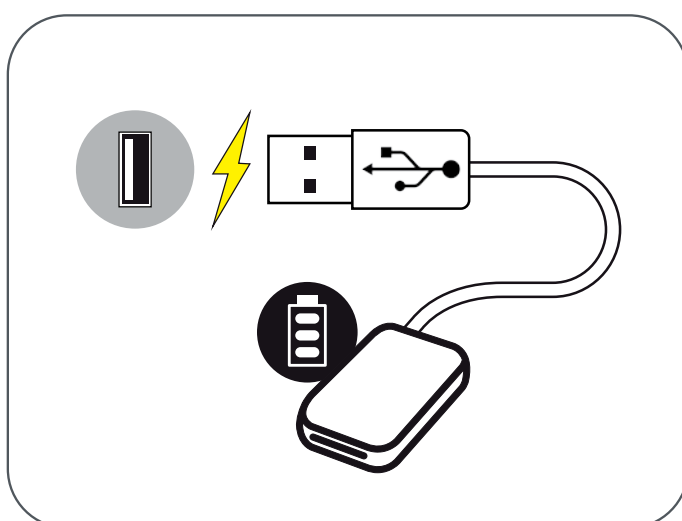


UWAGA

EKSPLOATACJA I KONSERWACJA KOMPAKTOWEJ DRUKARKI FOTOGRAFICZNEJ CANON

- Do czyszczenia produktu należy używać miękkiej, suchej szmatki. Nie należy czyścić produktu nawilżoną szmatką i płynami wytwarzającymi opary, np. rozcieńczalnikiem do farb.
- W celu zapobiegnięcia wniknięciu pyłu i innych cząsteczek do wnętrza drukarki należy otwierać górną pokrywę tylko, gdy jest to konieczne.
- Należy eksploatować drukarkę w zalecanych warunkach otoczenia, czyli w temperaturze od 15 do 32°C oraz wilgotności względnej od 40 do 55%.
- Należy dbać o aktualność oprogramowania sprzętowego drukarki. W celu sprawdzenia konieczności aktualizacji oprogramowania sprzętowego należy otworzyć aplikację Canon Mini Print, wybrać kolejno menu główne > Ustawienia drukarki > wybrać podłączoną drukarkę > następnie dotknąć pozycję „Aktualizacja oprogramowania sprzętowego”.
 - Przed sprawdzeniem dostępności aktualizacji należy się upewnić, że urządzenie mobilne ma połączenie z Internetem. Aby aktualizacja była możliwa, poziom naładowania akumulatora musi wynosić co najmniej 50% albo drukarka musi być podłączona do źródła zasilania.
- Należy upewnić się, że w urządzeniu mobilnym jest zainstalowana najnowsza wersja aplikacji Canon Mini Print. Jeżeli funkcja automatycznych aktualizacji jest wyłączona, należy przejść do sklepu z aplikacjami w celu sprawdzenia dostępności aktualizacji.

A) ŁADOWANIE DRUKARKI



Drukarka ma wbudowany akumulator. Przed skorzystaniem z drukarki należy całkowicie naładować akumulator za pomocą dołączonego przewodu USB.

- ① Umieść mniejszą końcówkę dołączonego przewodu USB w gnieździe drukarki, a drugą w zasilaczu z portem USB.
- ② Kontrolka LED sygnalizująca ładowanie zaświeci się na czerwono, co będzie oznaczało, że trwa ładowanie.
- ③ Po całkowitym naładowaniu akumulatora kontrolka LED zmieni kolor na zielony.

-- Czas pracy może się różnić w zależności od stanu baterii, trybu działania i warunków otoczenia.



UWAGA

Ikona stanu akumulatora (w aplikacji)



PEŁNY



ŚREDNI



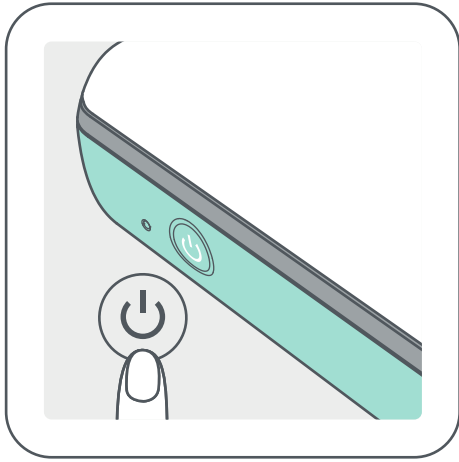
NISKI


Informacje o przewodzie USB

PODCZAS ŁADOWANIA NALEŻY OBCHODZIĆ SIĘ Z PRZEWODEM USB OSTROŻNIE

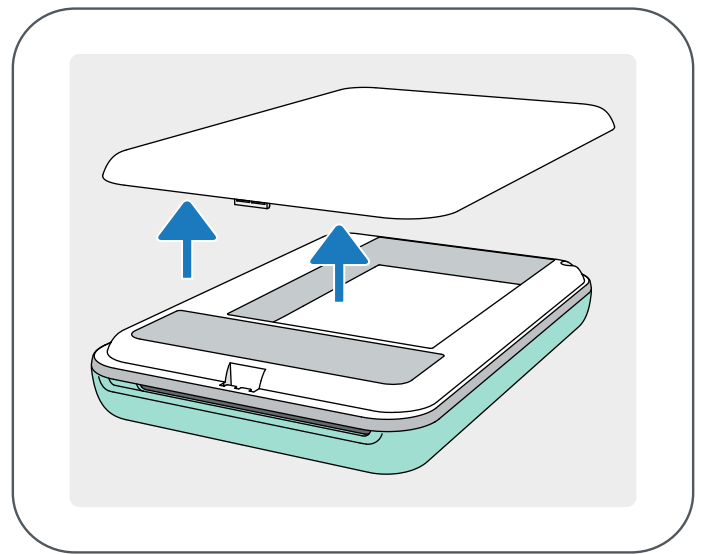
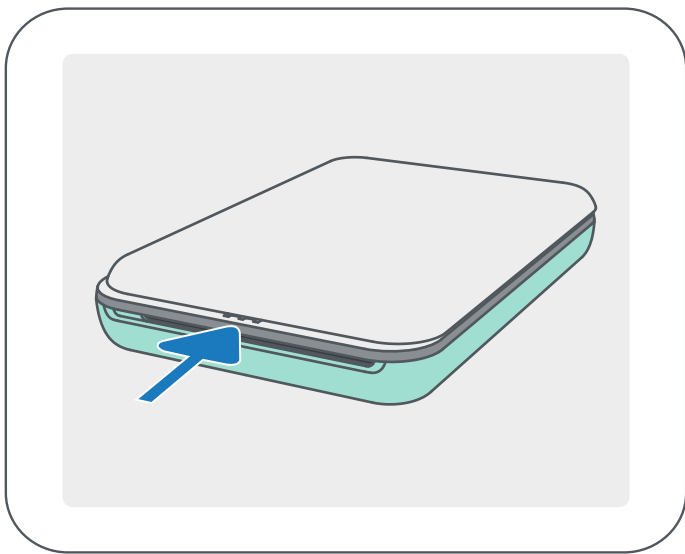
- Nie należy kłaść ciężkich przedmiotów na przewodzie.
- Nie należy umieszczać przewodu USB w pobliżu źródła ciepła.
- Nie należy ocierać, niszczyć, skręcać ani naciągać przewodu.
- Nie należy podłączać przewodu ani go odłączać mokrymi dłońmi.
- Należy unikać użytkowania w zbyt wysokiej/niskiej temperaturze i warunkach dużej wilgotności.
- Po zakończeniu ładowania należy odłączyć przewód USB od źródła zasilania.
- Do ładowania należy używać dołączonego przewodu USB.

B) WŁĄCZANIE ZASILANIA

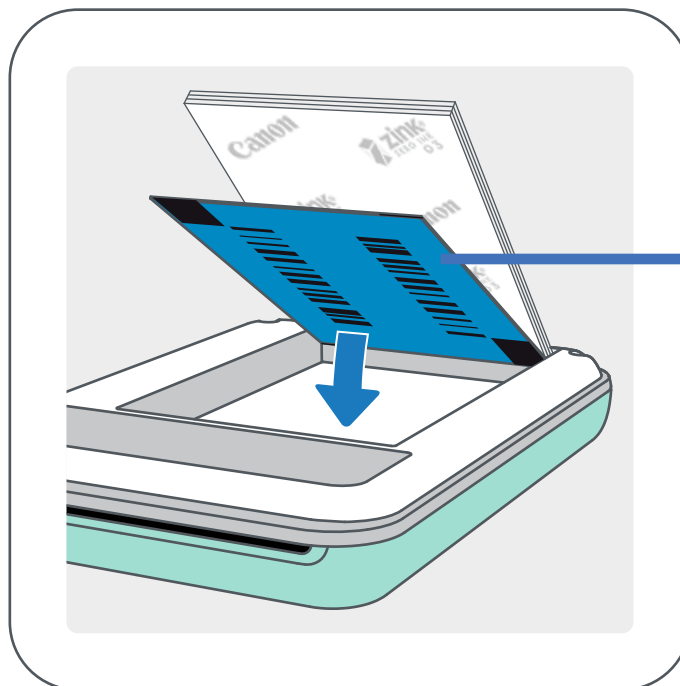


- ① Naciśnij przycisk włączania/wyłączania () i nie zwalnij go, dopóki nie zaświeci się kontrolka LED.
-- Podczas włączania drukarki kontrolka LED będzie migać.
- ② Gdy kontrolka LED przestanie migać i zaświeci stałym światłem, drukarka jest gotowa do drukowania.

C) ŁADOWANIE PAPIERU



- ① Zdejmij górną pokrywę, przesuwając ją do przodu w kierunku wskazywanym przez strzałkę.
- ② Otwórz jedną saszetkę z papierem fotograficznym (10 arkuszy papieru plus 1 niebieski arkusz SMART SHEET™).



Niebieski arkusz SMART SHEET™ na spodzie, a arkusze papieru fotograficznego na górze. Wszystkie logo skierowane w dół.

- ③ Umieść 10 arkuszy papieru fotograficznego i jeden arkusz SMART SHEET™ w komorze na papier fotograficzny.
-- Niebieski arkusz SMART SHEET™ należy umieścić pod arkuszami papieru fotograficznego. Należy pamiętać, aby kod kreskowy arkusza SMART SHEET™ był skierowany w dół i logo na arkuszach papieru fotograficznego — również w dół.
- ④ Załóż górną pokrywę z powrotem. Prawidłowe zamknięcie pokrywy zostanie zasygnalizowane odgłosem kliknięcia.
-- Niebieski arkusz SMART SHEET™ zostanie automatycznie pobrany przez drukarkę w pierwszej kolejności (przed wykonaniem pierwszego wydruku).



UWAGA

KORZYSTANIE Z PAPIERU

- Do drukarki można załadować maksymalnie 10 arkuszy papieru fotograficznego ZINK™ i 1 arkusz SMART SHEET™. Nie należy ładować większej liczby arkuszy, ponieważ może to prowadzić do zacięć papieru lub błędów drukowania.
- Aby uzyskać optymalne rezultaty drukowania, należy używać papieru fotograficznego ZINK™ przeznaczonego do drukarek Zoemini marki Canon.
--Istnieje możliwość zakupu papieru fotograficznego w aplikacji Canon Mini Print App. Należy dotknąć pozycję „Kup papier” w menu głównym.
- W przypadku zacięcia papieru wystarczy po prostu WYŁĄCZYĆ, a następnie ponownie WŁĄCZYĆ drukarkę, aby rozwiązać ten problem automatycznie. Nie należy na siłę wyciągać papieru.
- Nie należy ciągnąć ani szarpać papieru podczas drukowania.
- W celu uniknięcia uszkodzenia bądź pogięcia papieru należy obchodzić się z nim z ostrożnością.
- Należy uważać, aby nie zabrudzić papieru podczas ładowania go do drukarki. Zabrudzony lub uszkodzony papier może spowodować wystąpienie zacięcia papieru lub błędu drukowania.
- Nie należy otwierać nowej saszetki z papierem, jeżeli użytkownik nie ma zamiaru załadować go do drukarki.
- Nie należy wystawiać papieru na bezpośrednie działanie promieni słonecznych i wilgoci.
- Nie należy pozostawiać papieru w miejscu, gdzie wartości temperatury lub wilgotności nie mieszczą się w zalecanym zakresie wskazanym na saszetce. Może to prowadzić do pogorszenia jakości drukowanych fotografii.

INFORMACJE O ARKUSZU SMART SHEET™

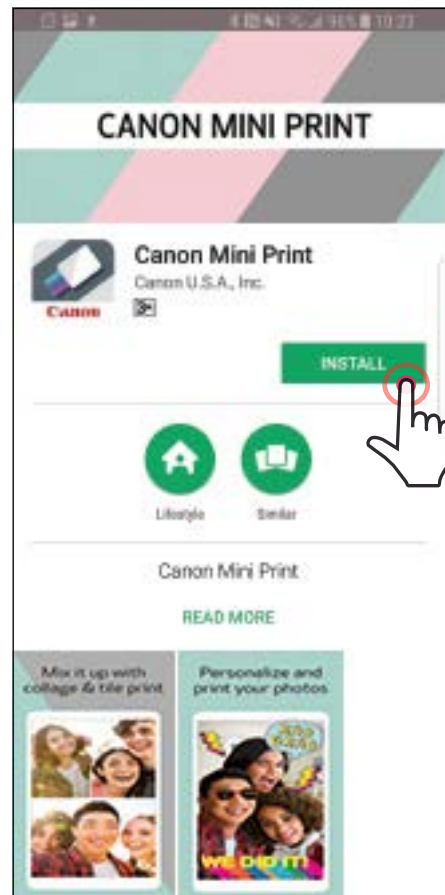
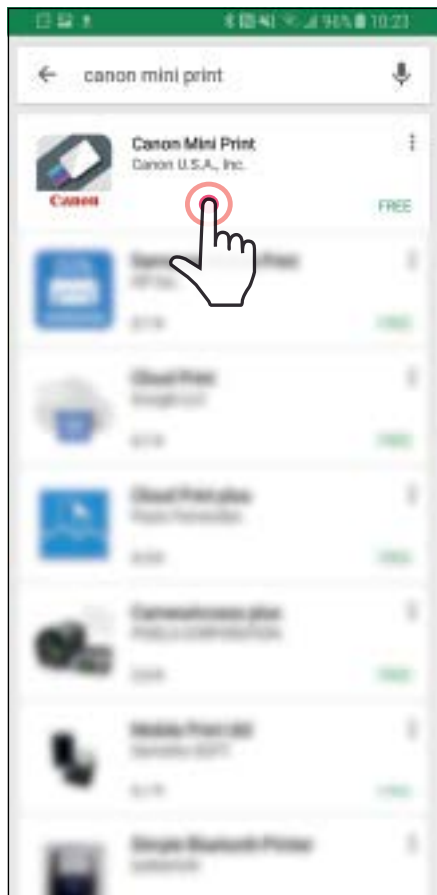
- Każda saszetka z papierem fotograficznym zawiera 10 arkuszy papieru plus 1 niebieski arkusz SMART SHEET™.
- W celu uzyskania optymalnej jakości drukowania należy załadować do drukarki arkusz SMART SHEET™ i arkusze papieru fotograficznego pochodzące z tej samej saszetki. Każdy arkusz SMART SHEET™ jest precyzyjnie „zestrojony” z arkuszami papieru znajdującymi się w tej samej saszetce.
- Arkusz SMART SHEET™ zostanie automatycznie pobrany przez drukarkę jeszcze przed wykonaniem pierwszego wydruku. Służy to przeczyszczeniu mechanizmu drukarki i uzyskaniu optymalnej jakości drukowania dla danej, konkretnej saszetki papieru (10 arkuszy).
- Arkusza SMART SHEET™ nie należy wyrzucać, dopóki nie zostanie zużyte wszystkie 10 arkuszy papieru fotograficznego zawartych w saszetce. Jeżeli jakość drukowania nie jest satysfakcjonująca, można ponownie wykorzystać arkusz SMART SHEET™, o ile użytkownik nadal ma do dyspozycji papier pochodzący z tej samej saszetki. Wystarczy wsunąć arkusz SMART SHEET™ kodem kreskowym skierowanym w dół pod pozostałe arkusze papieru.
- Użycie arkusza SMART SHEET™ z innej saszetki może spowodować pogorszenie jakości drukowania.

INSTALACJA APLIKACJI

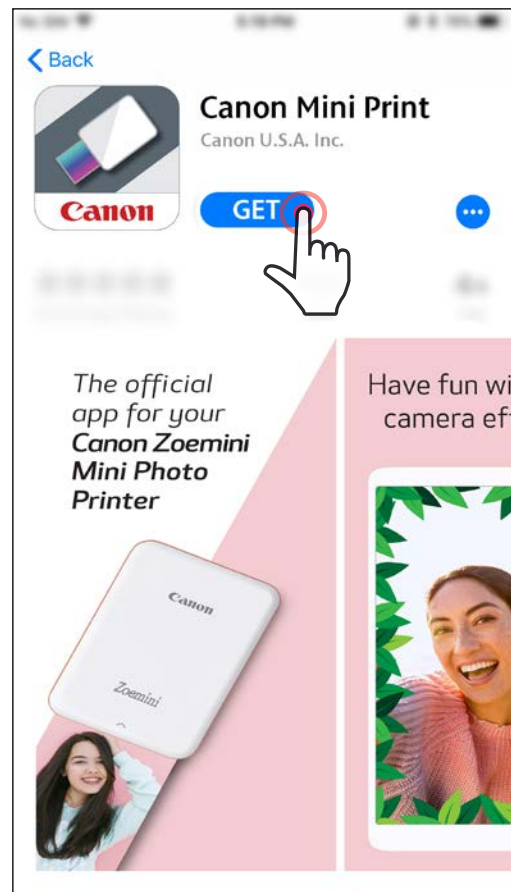
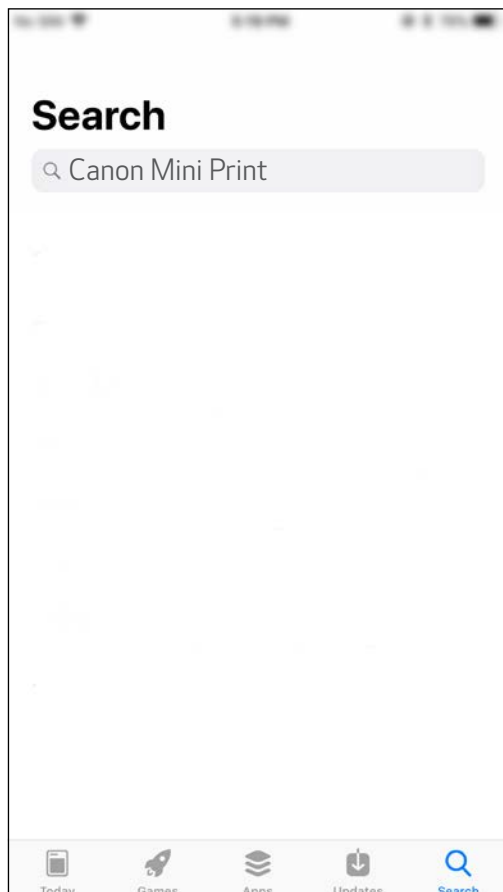
MOŻLIWOŚĆ NR ①

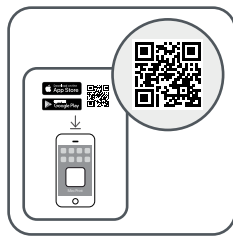
WYSZUKANIE FRAZY „Canon Mini Print” W SKLEPIE Z APLIKACJAMI

System Android™ — sklep Google Play™



System iOS® — sklep App Store®

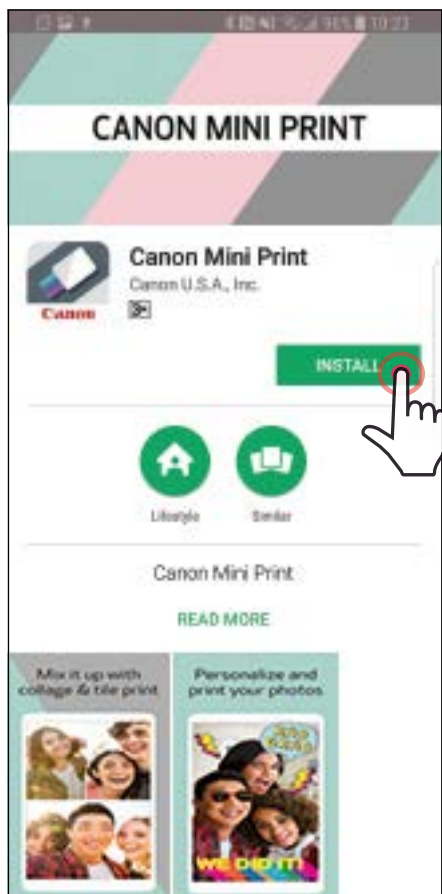




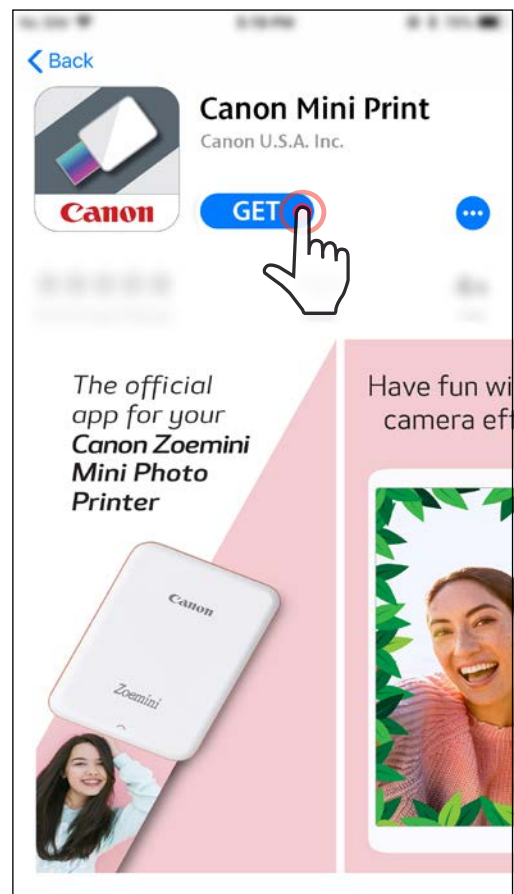
MOŻLIWOŚĆ NR ②

UŻYCIE KODU QR — ZESKANOWANIE KODU QR
W „Skróconej instrukcji obsługi”

System Android



System iOS

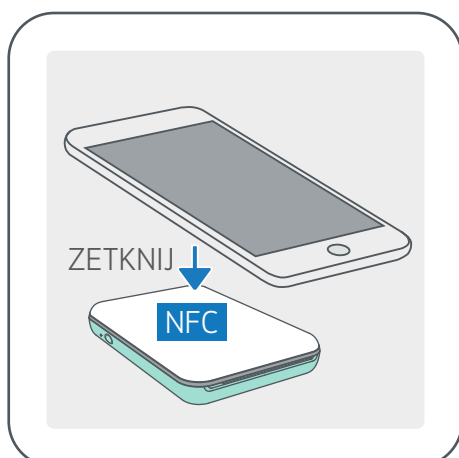


MOŻLIWOŚĆ NR ③

Odwiedzenie na urządzeniu mobilnym witryny
<https://app.canonminiprint.com/>

MOŻLIWOŚĆ NR ④

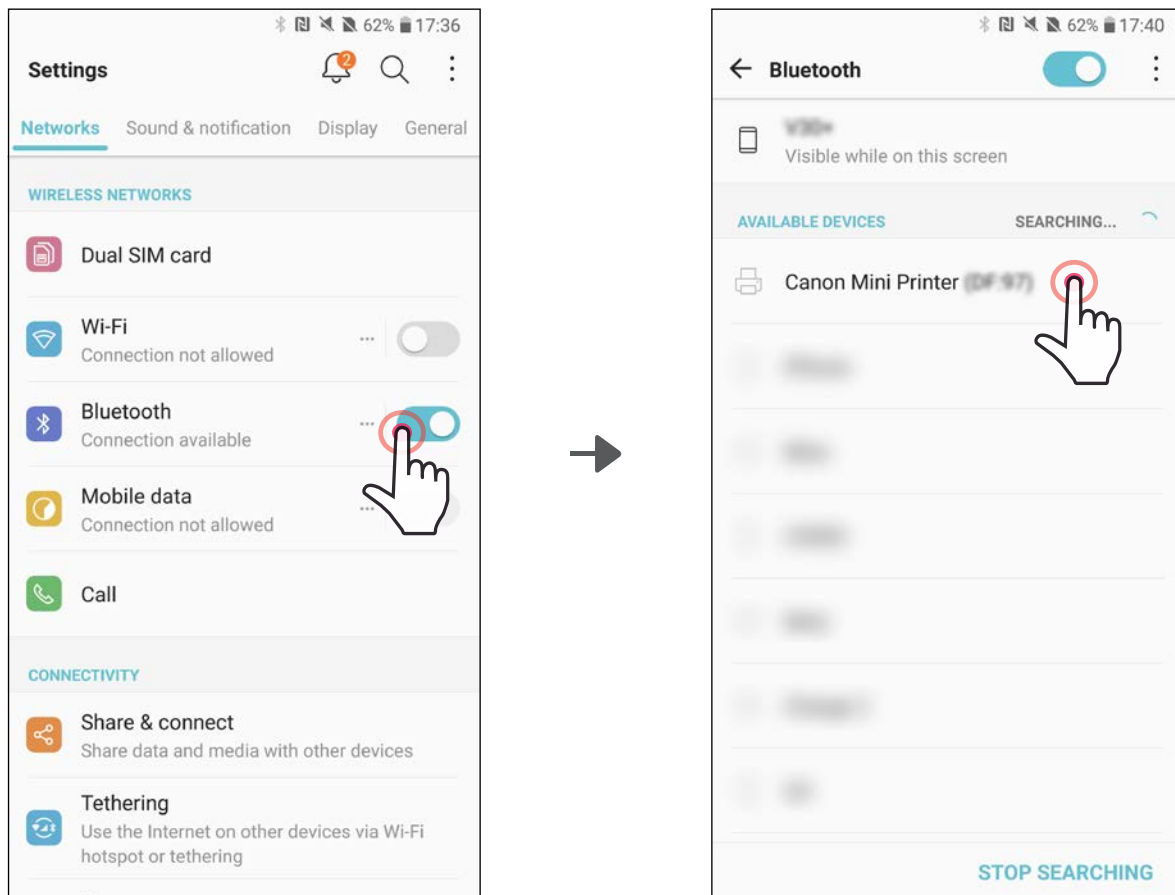
UŻYCIE FUNKCJI ŁĄCZNOŚCI NFC (tylko system Android)



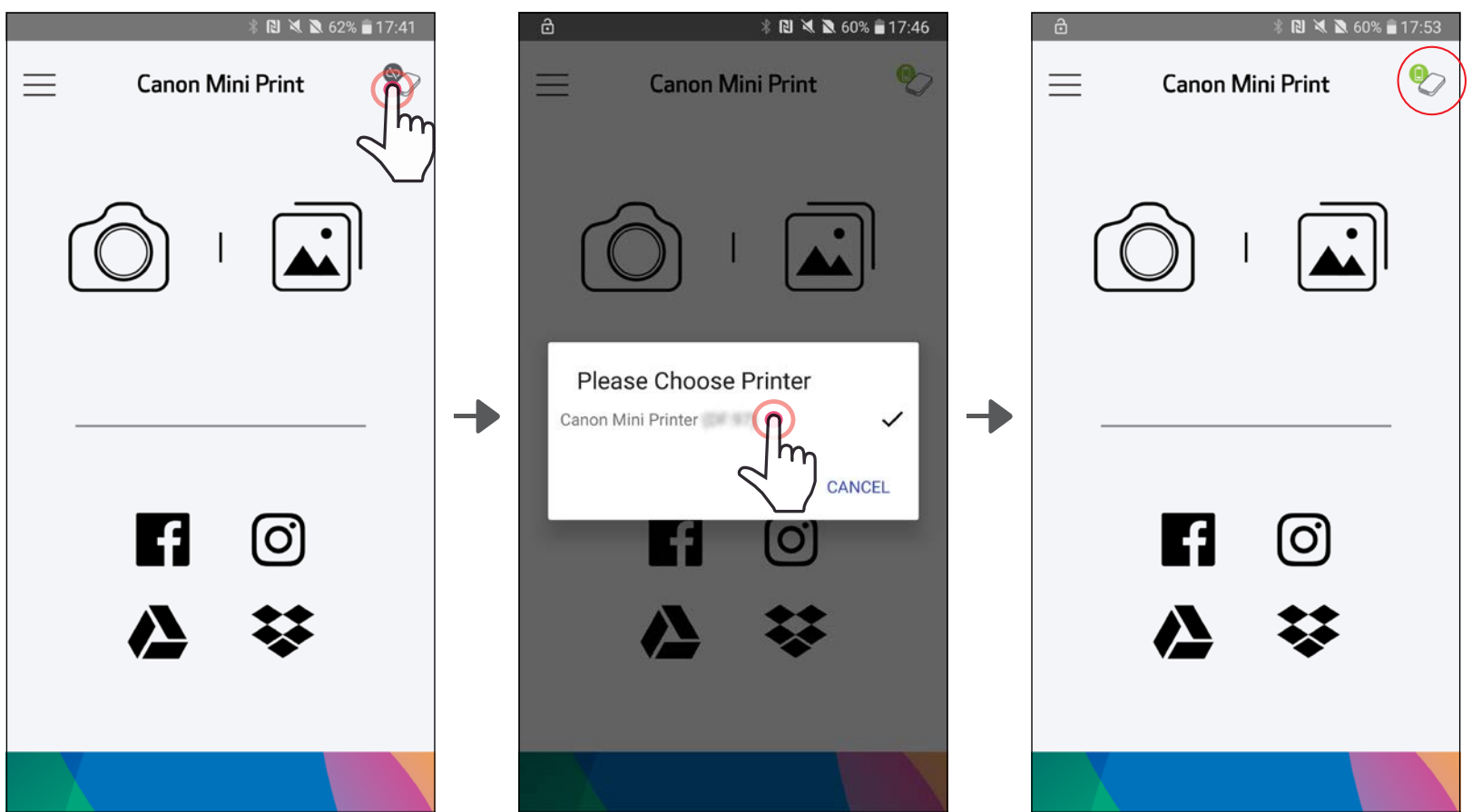
PAROWANIE URZĄDZENIA MOBILNEGO Z KOMPAKTOWĄ DRUKARKĄ FOTOGRAFICZNĄ CANON

Parowanie urządzenia z systemem Android

- ① Włącz drukarkę, naciskając i przytrzymując przycisk włączania/wyłączania, dopóki nie zaświeci się kontrolka LED sygnalizująca działanie.
- ② Otwórz „Ustawienia”, aby włączyć funkcję Bluetooth i sparować urządzenie mobilne z drukarką.

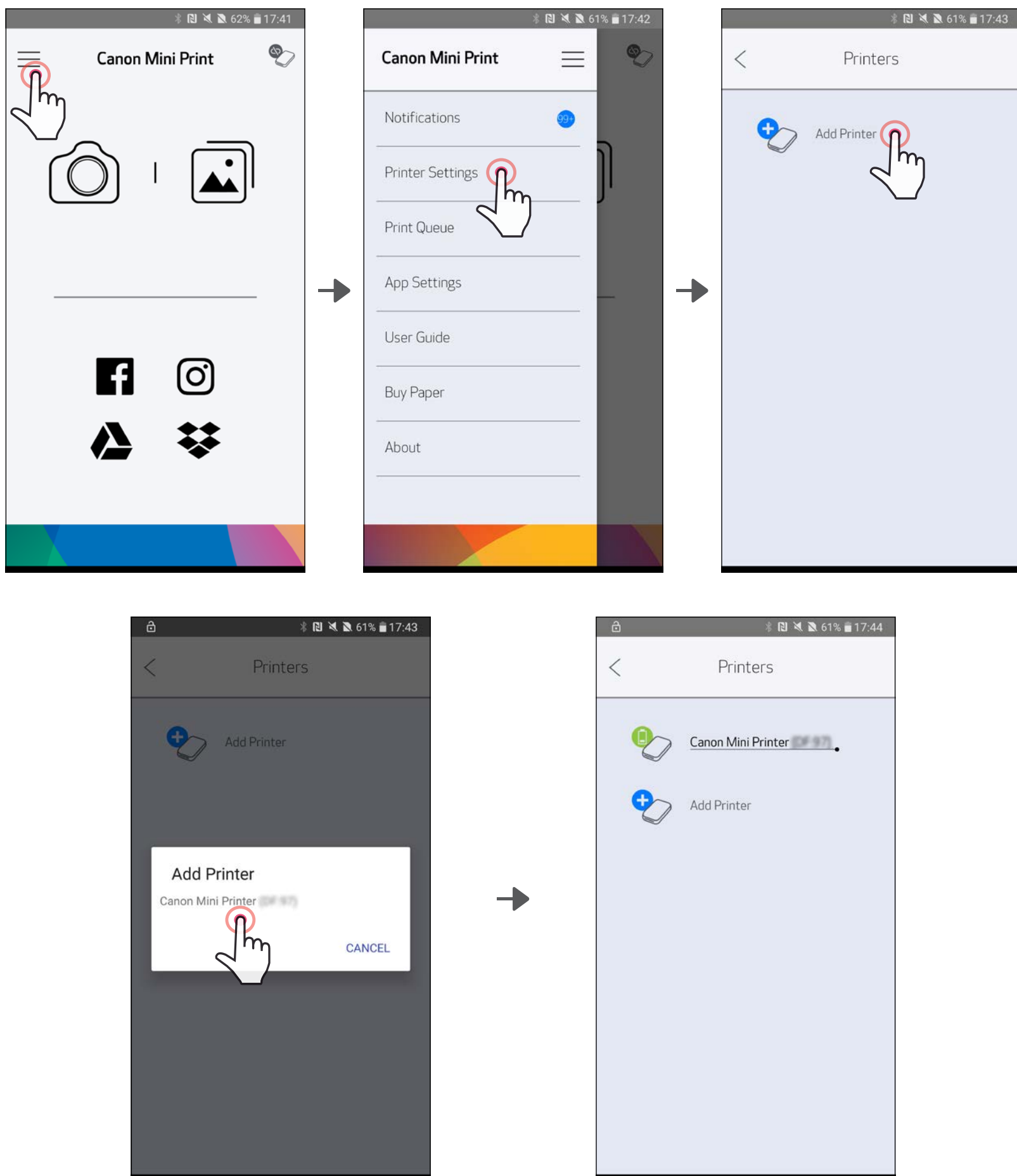


- ③ MOŻLIWOŚĆ A — dodaj drukarkę w aplikacji. Dotknij ikonę w prawym górnym rogu okna aplikacji i wybierz drukarkę. Po nawiązaniu połączenia ikona zmieni się i będzie wskazywać poziom naładowania akumulatora.



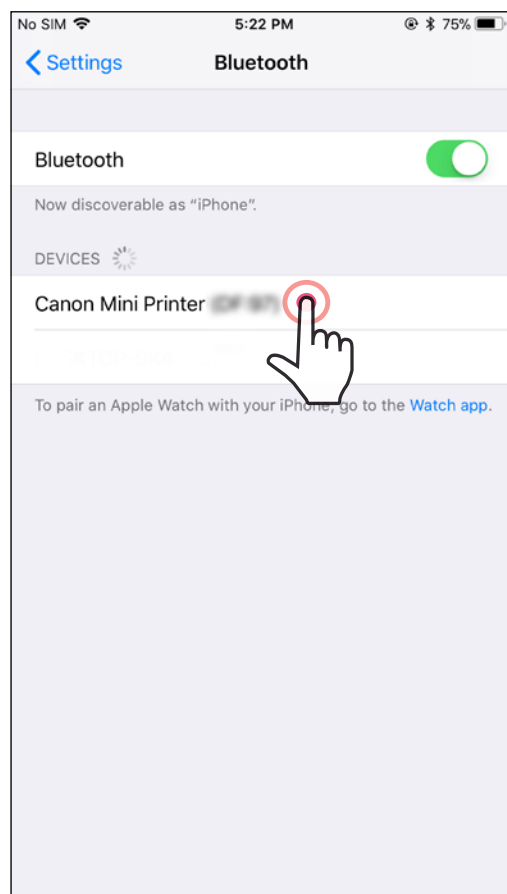
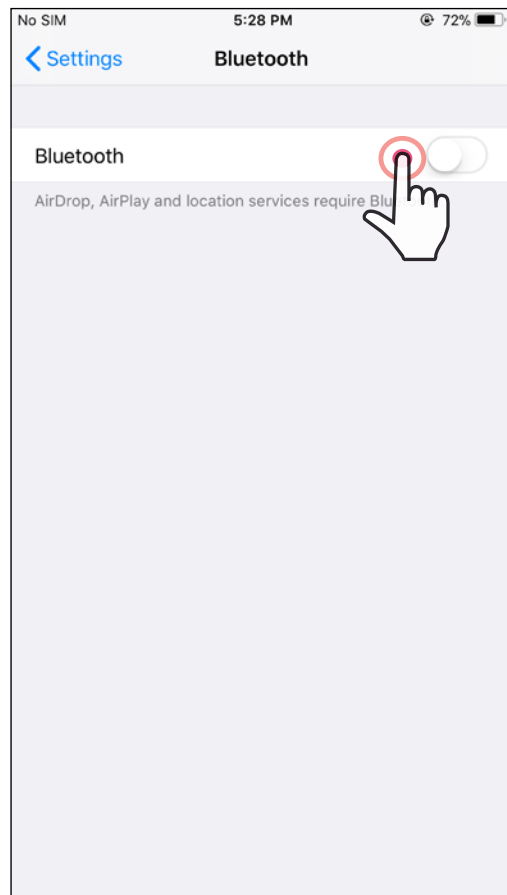
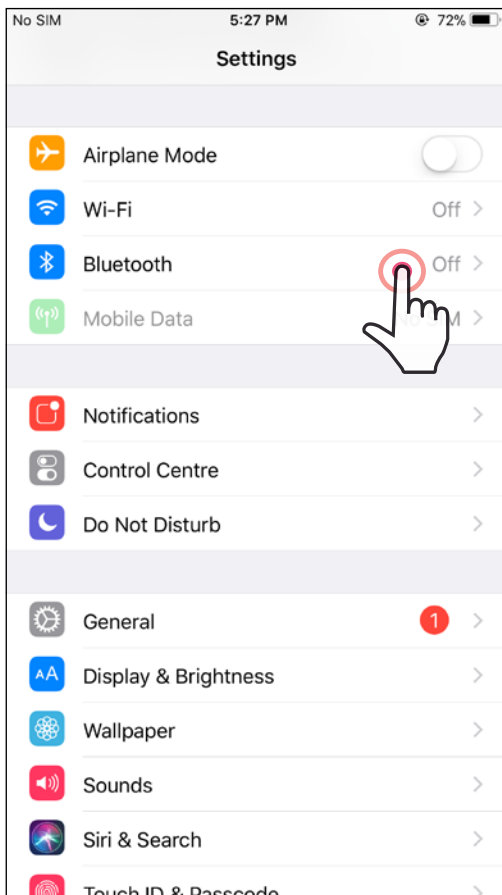
- ③ MOŻLIWOŚĆ B — dodaj drukarkę w aplikacji. W menu głównym wybierz pozycję „Ustawienia drukarki”, a następnie dotknij pozycję „Dodaj drukarkę” i wybierz drukarkę.

Po nawiązaniu połączenia drukarka pojawi się na liście „Drukarki”, a ikona zmieni się i będzie pokazywać poziom naładowania akumulatora.

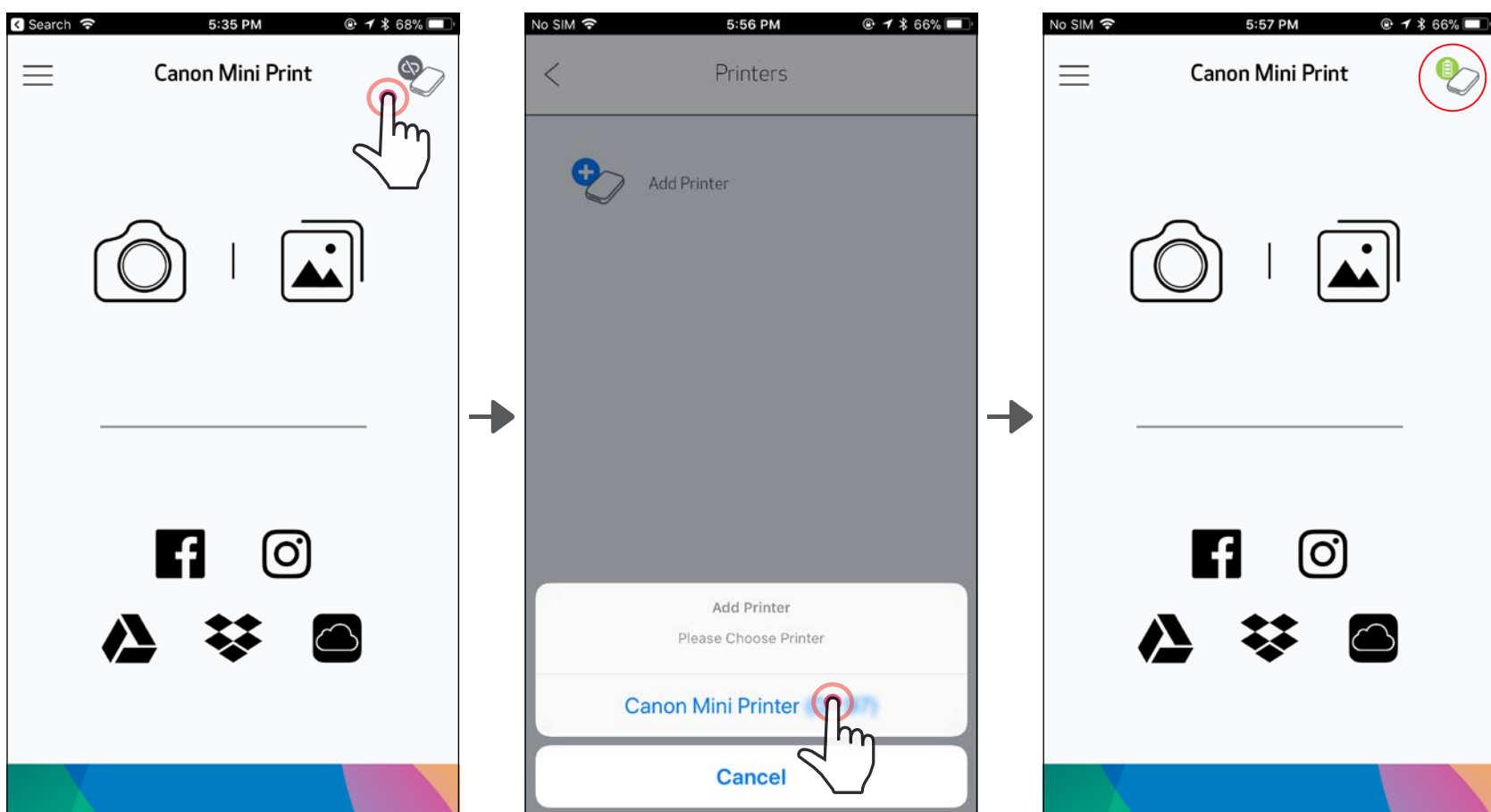


Parowanie urządzenia z systemem iOS

- ① Włącz drukarkę, naciskając i przytrzymując przycisk włączania/wyłączania, dopóki nie zaświeci się kontrolka LED sygnalizująca działanie.
- ② Otwórz „Ustawienia”, aby włączyć funkcję Bluetooth i sparować urządzenie mobilne z drukarką.



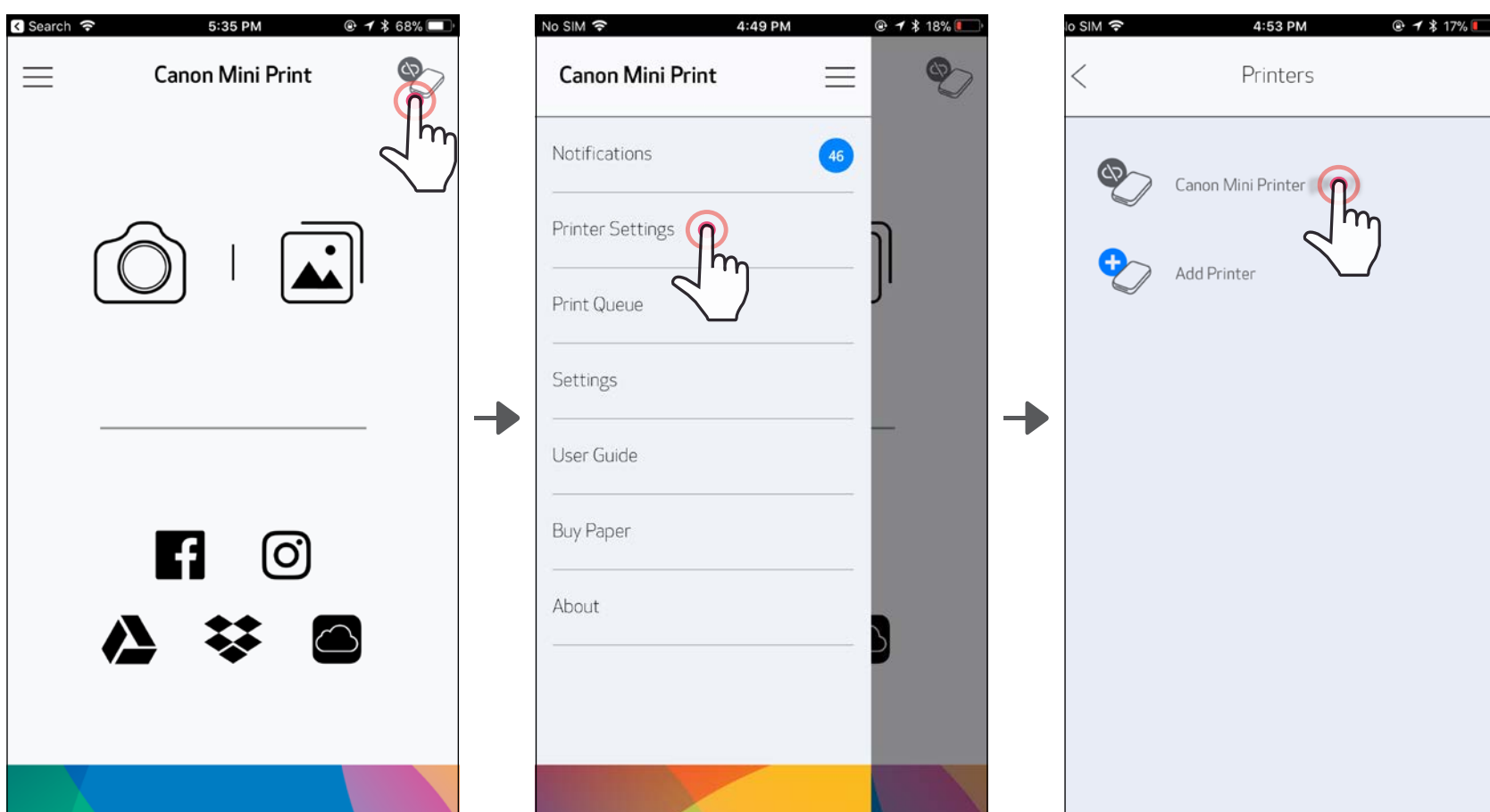
- ③ MOŻLIWOŚĆ A — dodaj drukarkę w aplikacji. Dotknij ikonę w prawym górnym rogu okna aplikacji i wybierz drukarkę. Po nawiązaniu połączenia ikona zmieni się i będzie wskazywać poziom naładowania akumulatora.



— ALBO —

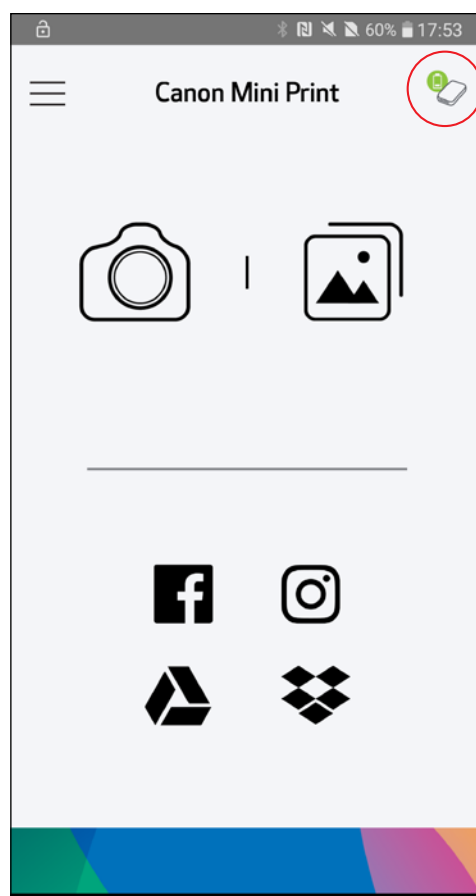
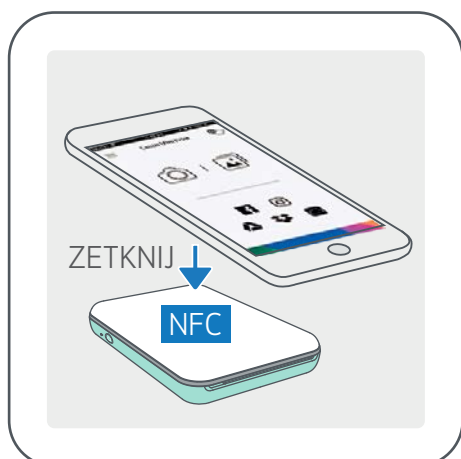
- ③ MOŻLIWOŚĆ B — dodaj drukarkę w aplikacji. W menu głównym wybierz pozycję „Ustawienia drukarki”, a następnie dotknij pozycję „Dodaj drukarkę” i wybierz drukarkę.

Po nawiązaniu połączenia drukarka pojawi się na liście „Drukarki”, a ikona zmieni się i będzie pokazywać poziom naładowania akumulatora.



Parowanie urządzenia z systemem Android (funkcja NFC)

- 1) Upewnij się, że w urządzeniu mobilnym są włączone funkcje NFC i Bluetooth.
- 2) Otwórz aplikację Canon Mini Print.
- 3) Połóż urządzenie mobilne na drukarce.
- 4) Oba urządzenia sparują się automatycznie.



UWAGA

Ikona Stan drukarki (w aplikacji)



Dodaj nową drukarkę



Brak połączenia z drukarką



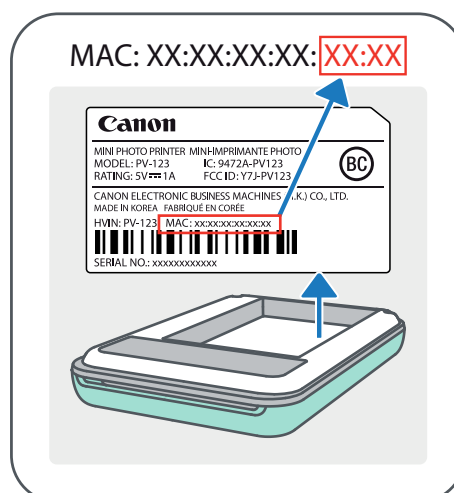
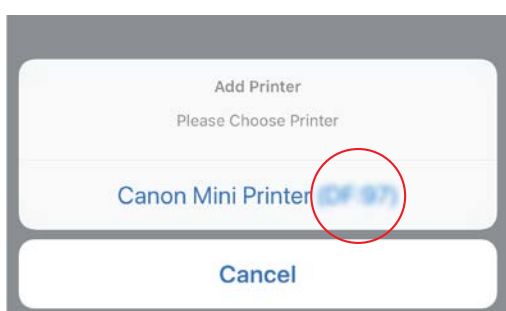
Nawiązano połączenie z drukarką (widoczny stan naładowania akumulatora)

Informacje o parowaniu

- Pojedynczą drukarkę można sparować wyłącznie z jednym urządzeniem mobilnym z systemem iOS albo Android.
- Jedno urządzenie mobilne z systemem iOS albo Android może być połączone z kilkoma drukarkami.

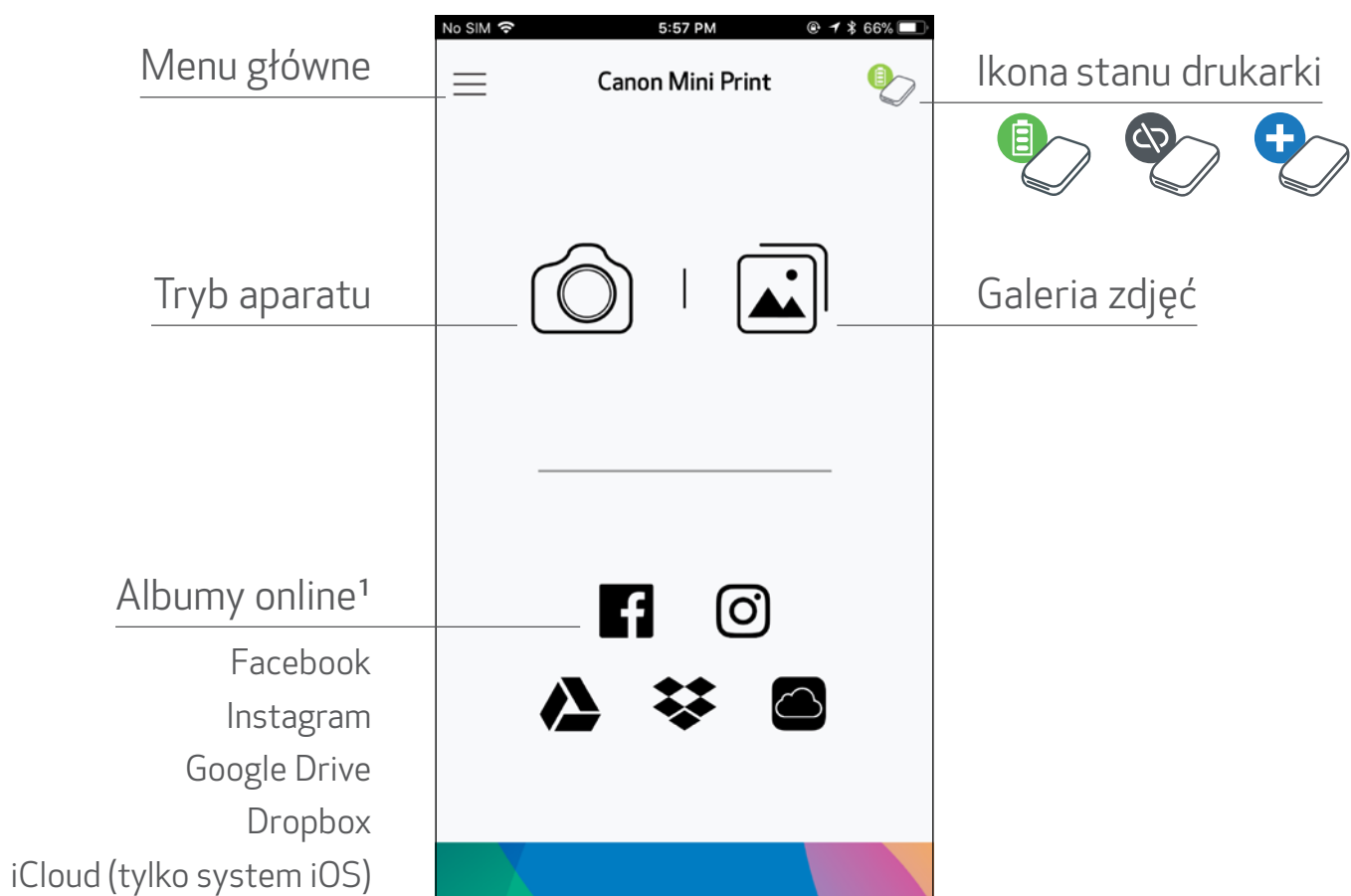
Aby sparować urządzenie mobilne z kolejną drukarką, należy w menu głównym dotknąć pozycję Ustawienia drukarki, a następnie „Dodaj drukarkę”.

- Należy odszukać i dokonać parowania z drukarką o nazwie „Canon Mini Printer (xx:xx)”. Cyfry (xx:xx) powinny być zgodne z 4 ostatnimi cyframi adresu MAC nadrukowanego na etykiecie wewnątrz drukarki.
- W zależności od środowiska pracy wyszukiwanie i przesyłanie danych za pośrednictwem funkcji Bluetooth może się nie powieść. W takim przypadku należy sprawdzić stan funkcji Bluetooth w urządzeniu mobilnym i ponowić próbę.

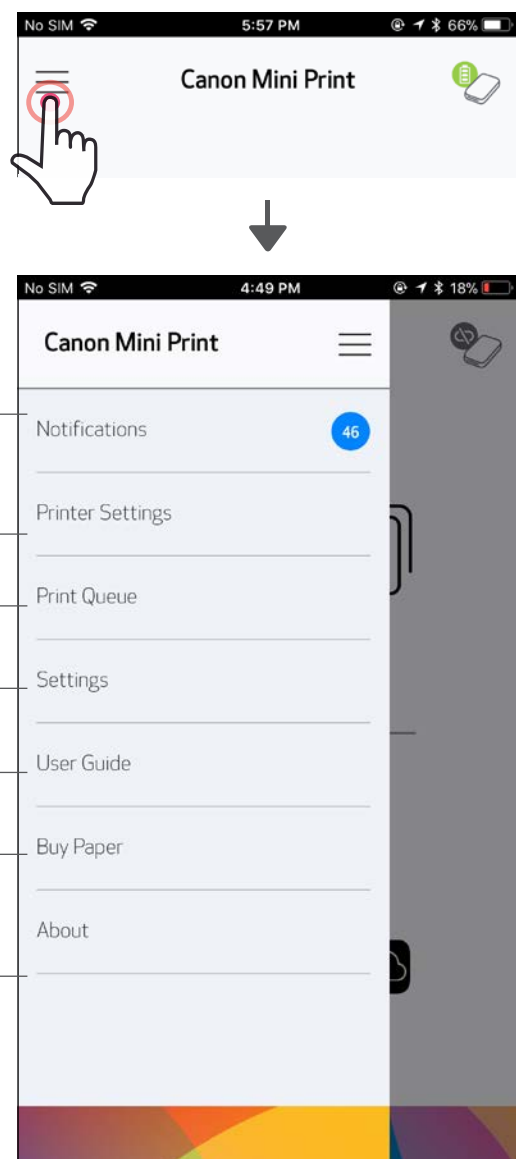


INTERFEJS UŻYTKOWNIKA

GŁÓWNY EKRAN APLIKACJI



MENU GŁÓWNE





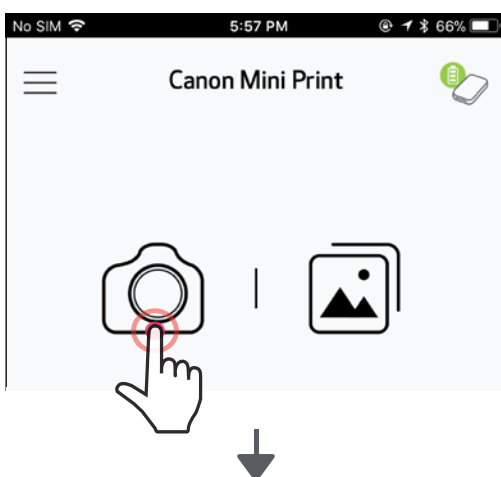
- Podgląd komunikatów aplikacji
- Dostęp do informacji na temat sparowanych drukarek i ich ustawień
- Wyświetlanie i usuwanie obrazów w kolejce drukowania
- Dostęp do informacji na temat aplikacji i jej ustawień
- Wyświetlanie Instrukcji użytkownika online i FAQ
- Zakup papieru fotograficznego w sklepie internetowym
- Sprawdzanie wersji aplikacji, wyświetlanie Umowy z użytkownikiem i Oświadczenia o ochronie prywatności

Interfejs i funkcje aplikacji, a także dostępność albumów online mogą się różnić w zależności od urządzenia i regionu.

1) Wymagane połączenie z Internetem. Do skorzystania konieczne jest posiadanie aktywnych kont w serwisach społecznościowych i usługach chmurowych.

TRYB APARATU

- ① Aby wykonać zdjęcie, na głównym ekranie aplikacji dotknij ikonę [] (możesz dodatkowo skorzystać z ikon na dole ekranu, aby wykonać zdjęcie z efektami).
- ② Po wykonaniu zdjęcia możesz je wydrukować, zmodyfikować, udostępnić albo zapisać.
- ③ Aby wydrukować zdjęcie, dotknij ikonę [].



Powrót do głównego ekranu aplikacji

Drukuj obraz jako puzzle



Wybór aparatu (przód/tył)

Lampa błyskowa



Regulacja parametrów obrazu



Ramki



Karykatura*





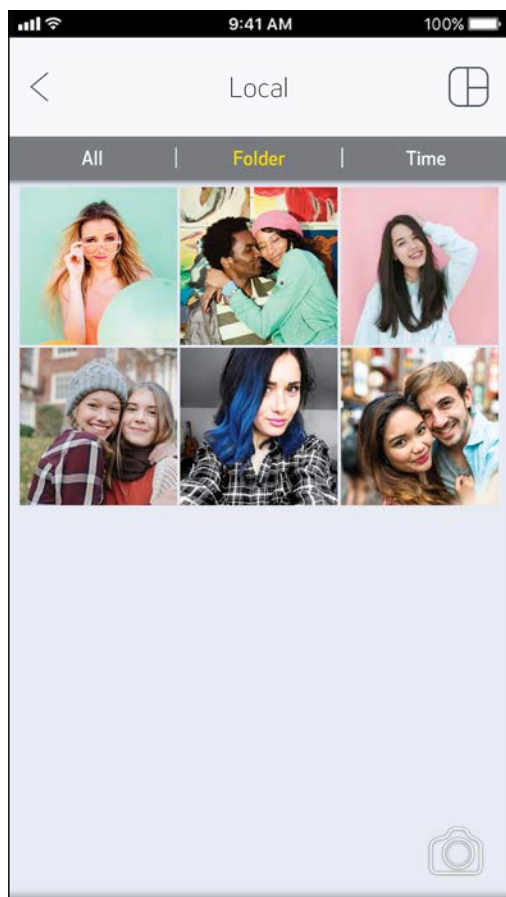
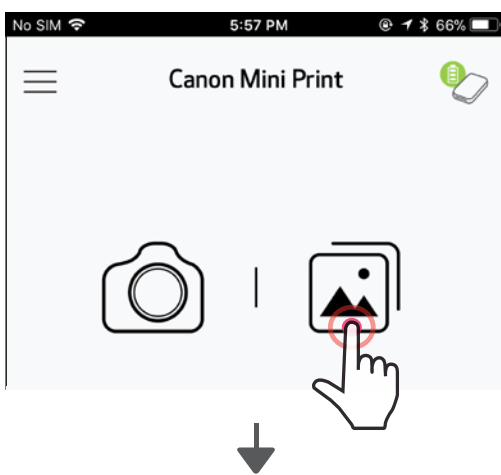
Filtr
Rozszerzona rzeczywistość na żywo*

* Aby można było skorzystać z tych funkcji, ze zdjęciem muszą zostać zapisane dane funkcji wykrywania twarzy.

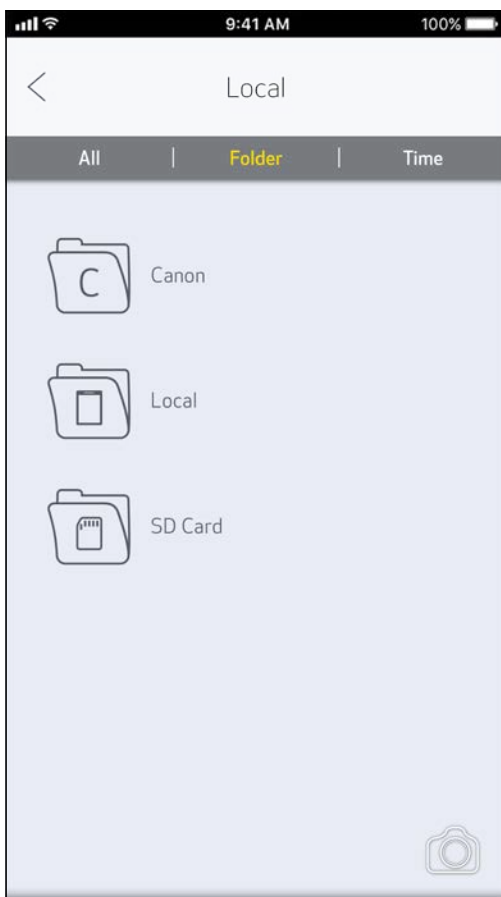
GALERIA ZDJĘĆ

W galerii zdjęć możesz przeglądać zdjęcia w widoku galerii, według folderów i według kalendarza.

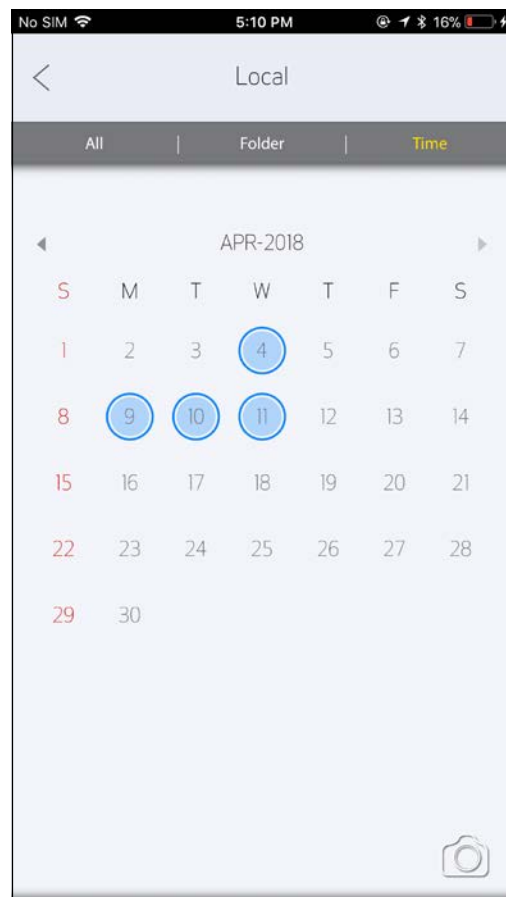
- ① Aby wyświetlić galerię zdjęć, na głównym ekranie aplikacji dotknij ikonę [].
- ② Po wybraniu zdjęcia możesz je wydrukować, zmodyfikować, udostępnić albo zapisać.
- ③ Aby wydrukować zdjęcie, dotknij ikonę [].



Wszystkie zdjęcia —
widok galerii

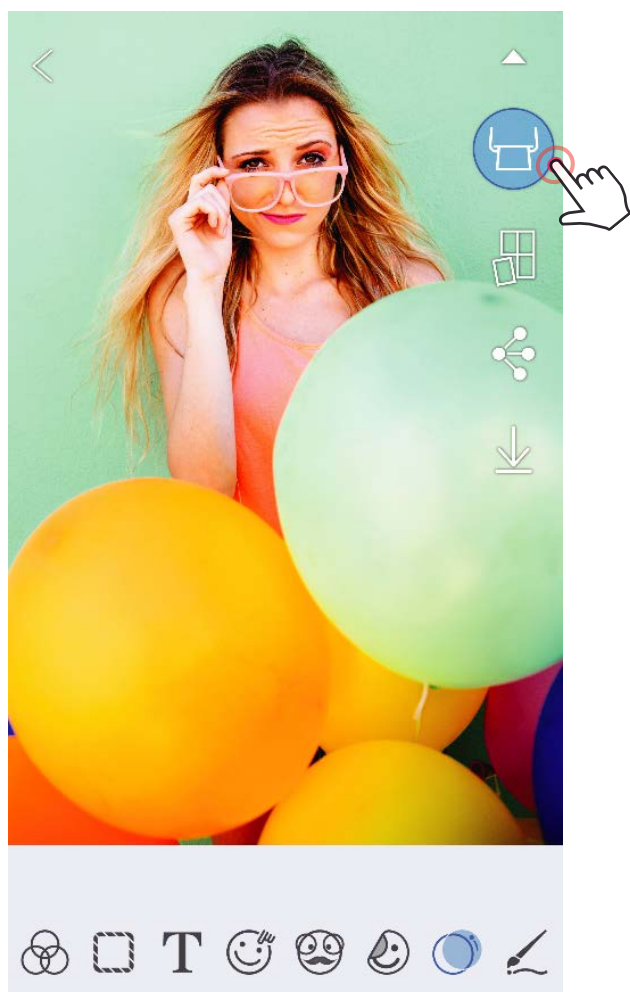



Widok folderów



Widok kalendarza

DRUKOWANIE ZDJĘĆ



- 1 Aby wydrukować zdjęcie, dotknij ikonę [].

Upewnij się, że drukarka jest włączona i sparowana/połączona.

- 2 Zostanie wyświetlony ekran prezentujący postęp wysyłania obrazu do drukarki i samego drukowania.

Kontrolka LED sygnalizująca działanie będzie migać na biało — nie wychodź z aplikacji ani nie zamykaj jej, dopóki drukowanie się nie zakończy.

Uwaga dotycząca kolejki drukowania:

Jeżeli w momencie wysyłania obrazu do druku drukarka nie będzie włączona ani połączona z urządzeniem mobilnym, obraz zostanie zapisany w kolejce drukowania. Aby rozpocząć drukowanie, należy włączyć drukarkę i nawiązać z nią połączenie — zostanie wyświetlony komunikat z zapytaniem o chęć wydrukowania obrazów znajdujących się w kolejce drukowania. Aby przeglądać i usuwać obrazy w kolejce, przejdź do menu głównego > Kolejka drukowania.



Wysyłanie obrazu do drukarki



Drukowanie



UWAGA

- Wydruk może się różnić od oryginalnego obrazu, ponieważ technologia wyświetlania barw wyświetlacza urządzenia mobilnego różni się od technologii drukowania odzwierciedlającej kolory na papierze (druk termotransferowy).
- Podczas drukowania albo w sytuacji zacięcia papieru nie należy ciągnąć za papier.
- Podczas drukowania nie należy otwierać górnej pokrywy. Może to negatywnie wpłynąć na jakość wydruku.
- Negatywnie na jakość wydruku może wpływać również wprawianie drukarki w drganie albo potrząsanie nią.

EDYCJA ZDJĘĆ

Istnieje możliwość dopasowania obrazu do własnych preferencji za pomocą filtrów, naklejek, tekstu i nie tylko.

- ① Dotykaj ikony znajdujące się na dolnym pasku ekranu aplikacji.
- ② Przerabiaj zdjęcie wedle własnych upodobań!
- ③ Przed opuszczeniem ekranu edycji nie zapomnij zapisać, udostępnić albo wydrukować zdjęcia ze wprowadzonymi zmianami.




Regulacja
parametrów obrazu


Ramki


Tekst


Karykatura*


Filtr rozszerzonej
rzeczywistości*


Naklejki


Filtr obrazu


Rysowanie


Jasność


Kontrast


Nasycenie


RGB


Odwróć
(w pionie)




Odwróć
(w poziomie)

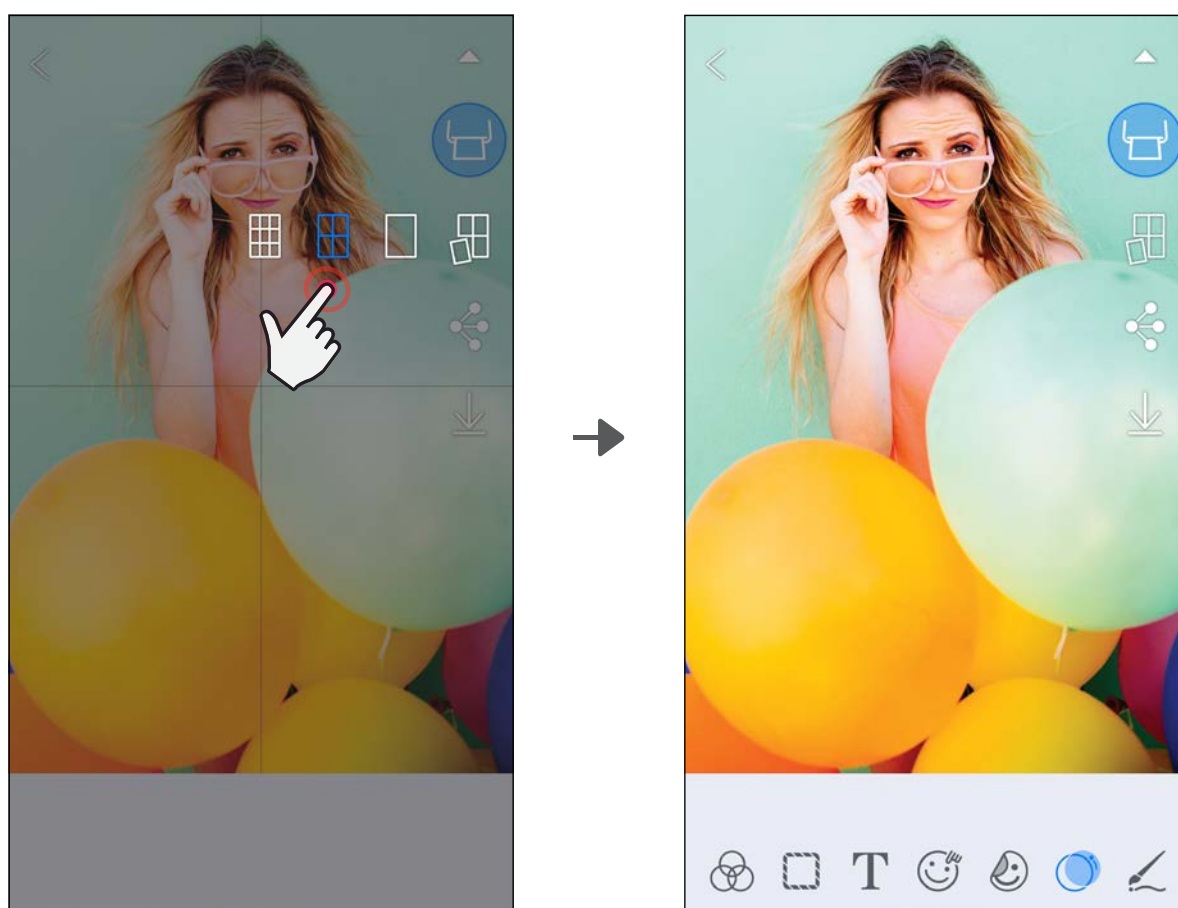

Obróć

* Aby można było skorzystać z tych funkcji, ze zdjęciem muszą zostać zapisane dane funkcji wykrywania twarzy.

FUNKCJA DRUKOWANIA OBRAZU JAKO PUZZLI

Za pomocą funkcji Drukuj obraz jako puzzle można wydrukować pojedyncze zdjęcie na kilku arkuszach, a następnie ułożyć z nich większy obraz niczym z puzzli.



- ① Gdy zdjęcie jest gotowe do wydruku, dotknij ikonę [], a następnie dotknij wybraną konfigurację puzzli (2 x 2 albo 3 x 3) (zostaną wyświetlone linie pokazujące podział zdjęcia na puzzle).
- ② Dotknij ikonę [], aby wydrukować puzzle, a następnie połącz je w celu uzyskania większego obrazu.

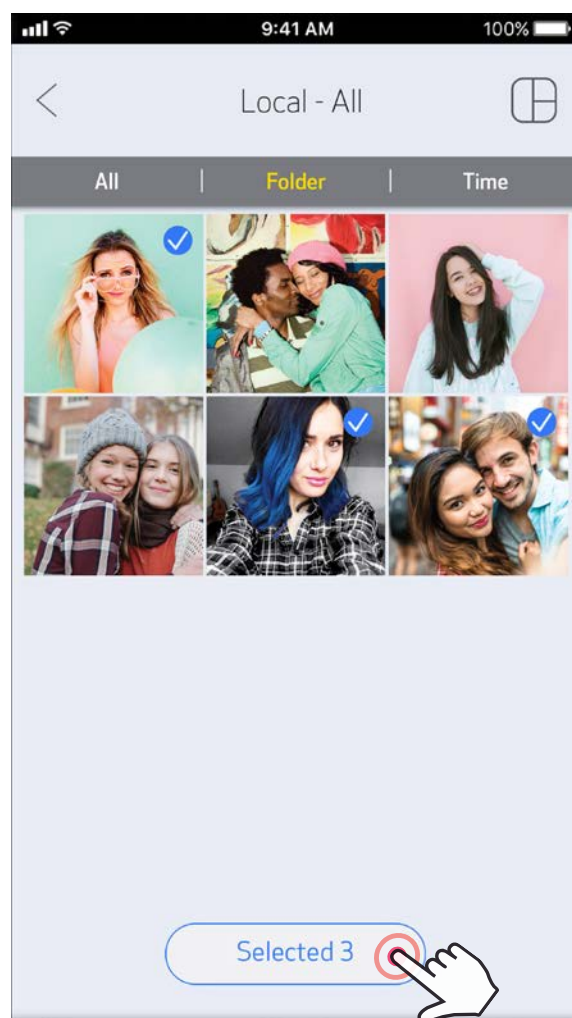
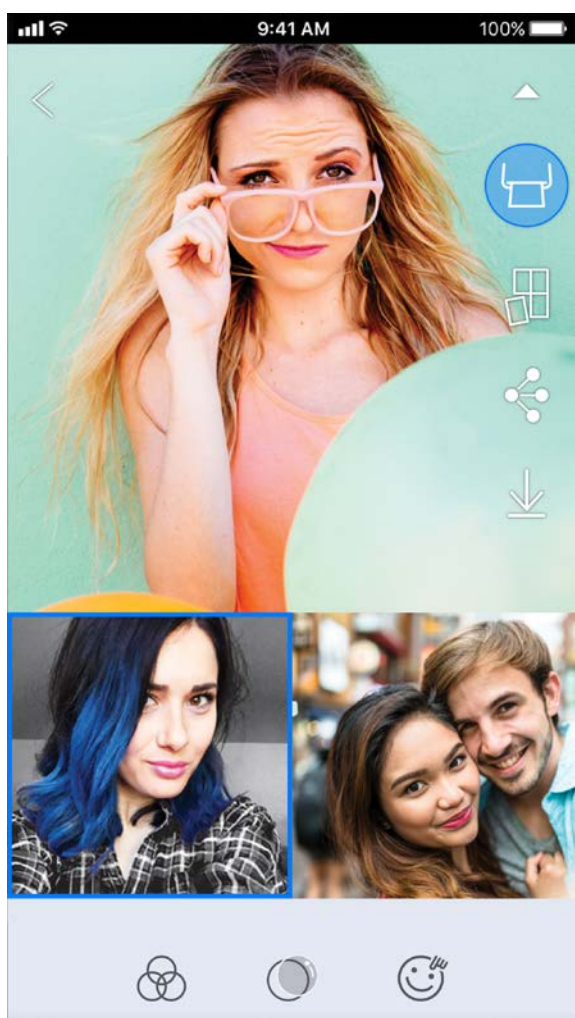
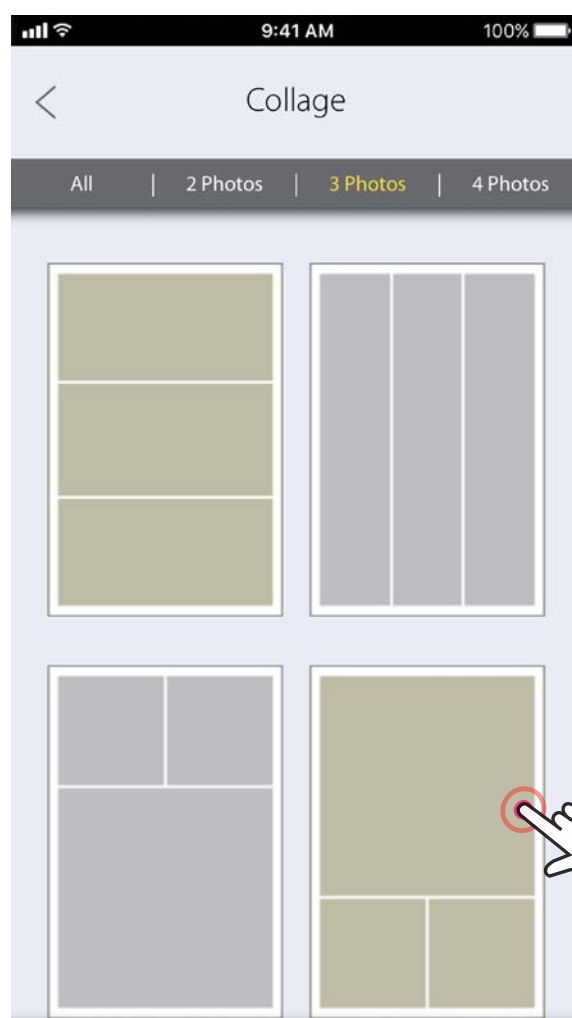
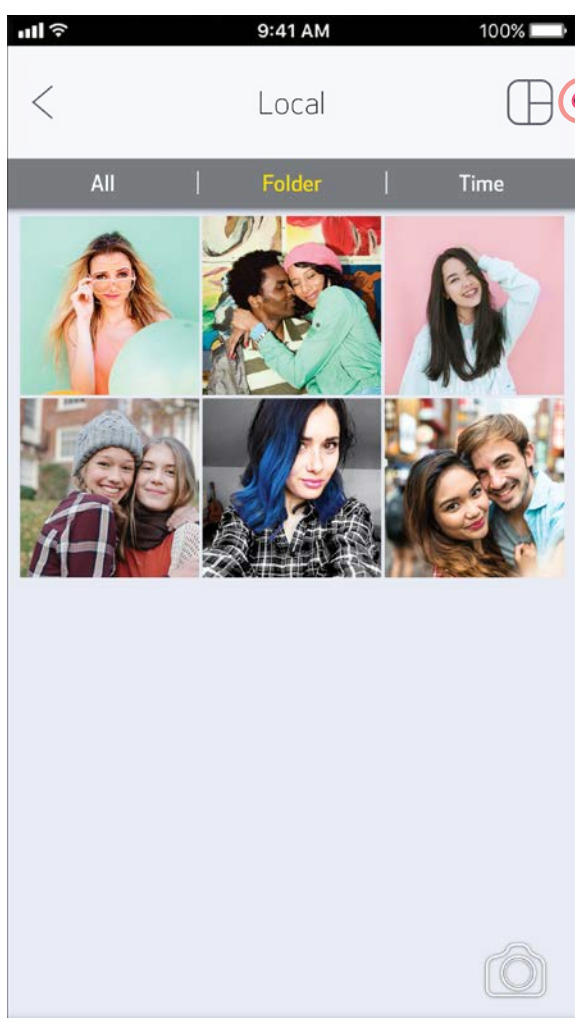


SMART SHEET, technologia ZINK i znaki towarowe ZINK są własnością ZINK Holdings LLC. Są one używane na podstawie licencji. Apple, logo Apple, iPad, iPad Air, iPad Pro oraz iPhone są znakami towarowymi Apple Inc., zastrzeżonymi w Stanach Zjednoczonych i innych krajach. App Store jest znakiem usługowym Apple Inc. iOS jest znakiem towarowym lub zastrzeżonym znakiem towarowym firmy Cisco w Stanach Zjednoczonych i innych krajach, używanym na podstawie licencji. Android, Google Play i logo Google Play są znakami towarowymi Google LLC. Bluetooth jest zastrzeżonym znakiem towarowym Bluetooth SIG. Wi-Fi jest zastrzeżonym znakiem towarowym Wi-Fi Alliance. Wszystkie pozostałe nazwy produktów, nazwy marek i logo firm trzecich są zastrzeżonymi znakami towarowymi ich prawowitych właścicieli.

FUNKCJA DRUKOWANIA KOLAŻU

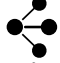
Za pomocą funkcji Kolaż można wydrukować do czterech zdjęć na jednym arkuszu 2x3.

- ① Otwórz galerię zdjęć albo wybrany album online.
- ② Dotknij ikonę [], aby wyświetlić dostępne szablony kolażu, a następnie wybierz ten, którego chcesz użyć (szablon może się składać z 2, 3 albo 4 zdjęć).
- ③ Wybierz tyle zdjęć, ilu wymaga wybrany wcześniej szablon i dotknij przycisk „Wybrane”.
- ④ Dostosuj obrazy wedle uznania, a następnie dotknij ikonę [] albo zapisz/udostępnij kolaż.



UDOSTĘPNIANIE ZDJĘĆ

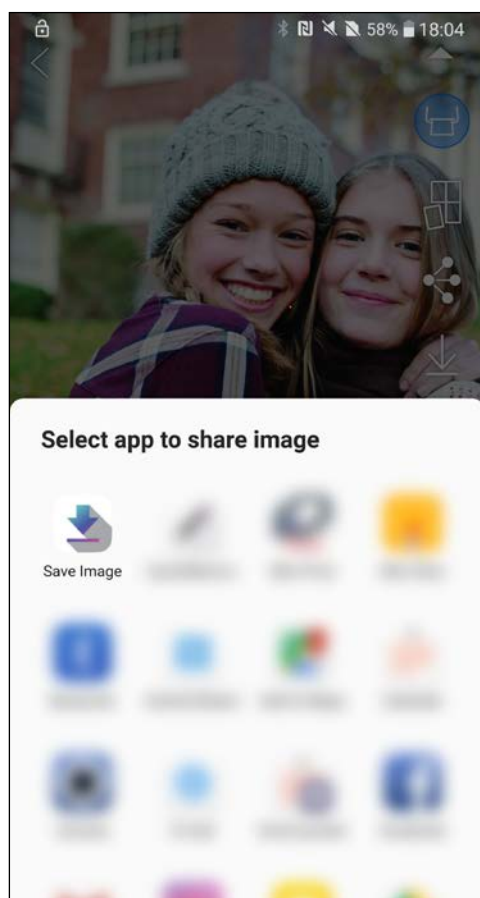
Zdjęcia i zmodyfikowane obrazy można z łatwością udostępnić i zapisać.

- ① Gdy obraz jest gotowy do udostępnienia, dotknij ikonę [], aby wyświetlić opcje udostępniania oferowane przez Twoje urządzenie.
- ② Udostępnij obraz za pomocą jednej z aplikacji albo zapisz go w folderze ze zdjęciami na Twoim urządzeniu mobilnym.



Android

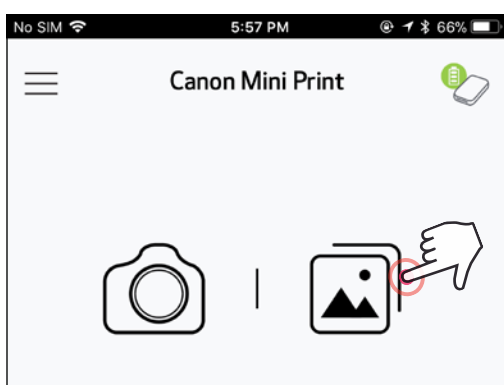
iOS



ZAPISYWANIE ZDJĘĆ

Za pomocą aplikacji można z łatwością zapisywać obrazy w folderze Canon.

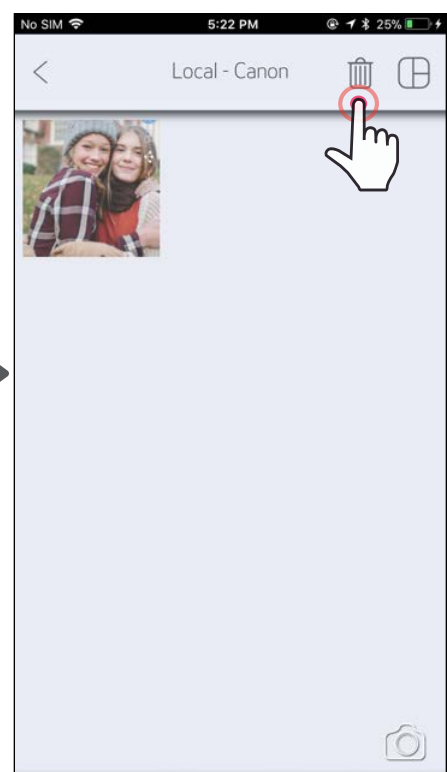
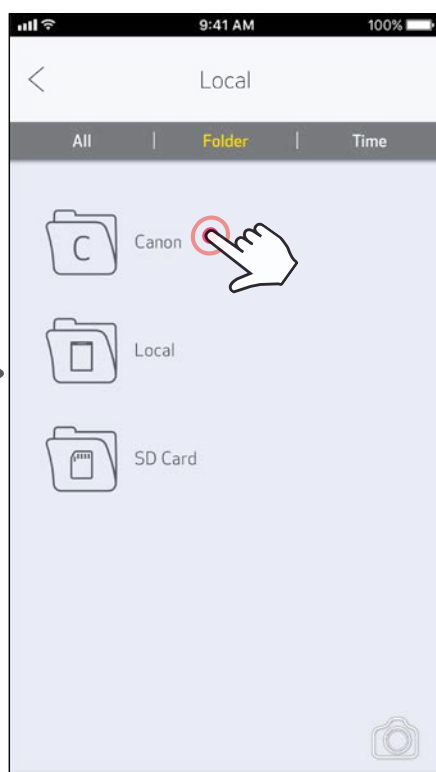
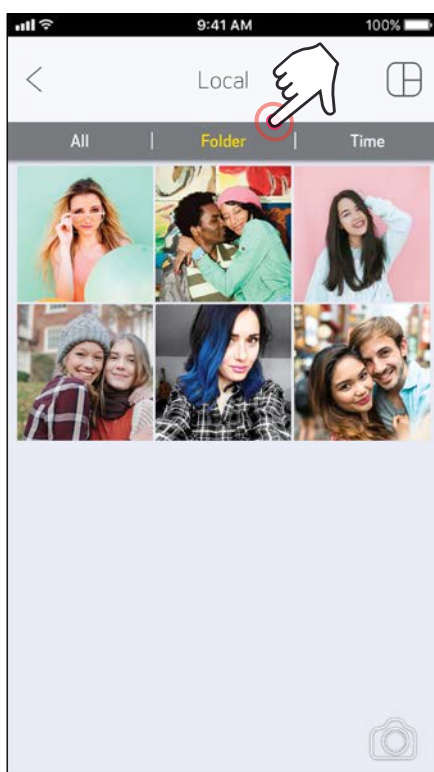
- ① Aby zapisać obraz, dotknij ikonę [↓].
- ② Aby wyświetlić zapisane obrazy, dotknij ikonę [🖼️], następnie nagłówek „Według folderów”, a na koniec „Zdjęcia na tym urządzeniu — Canon”.



- ① Aby usunąć zdjęcie z folderu Canon w aplikacji, dotknij ikonę [🖼️], aby wyświetlić galerię zdjęć.
- ② Dotknij nagłówek „Według folderów”, a następnie „Zdjęcia na tym urządzeniu — Canon”.



- ③ Dotknij ikonę kosza na śmieci, a następnie wybierz zdjęcie(a), które chcesz trwale usunąć.

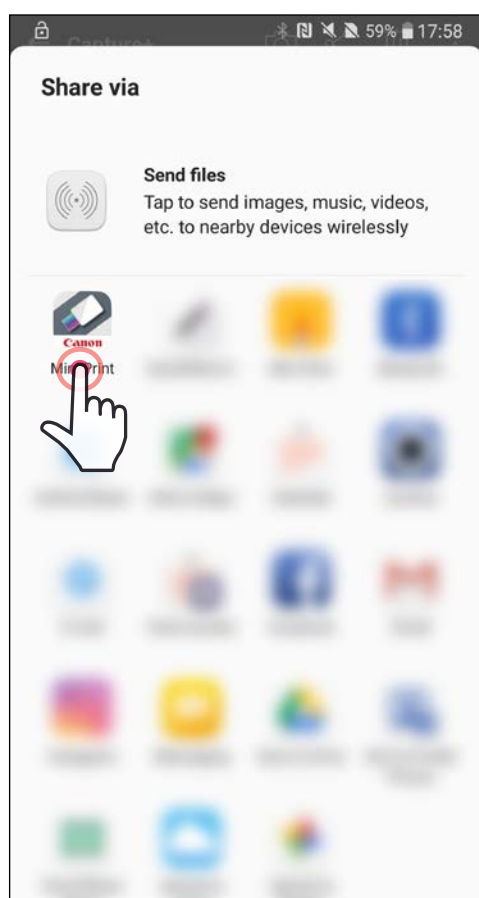


WYSYŁANIE OBRAZU DO APLIKACJI MINI PRINT

Istnieje możliwość wysłania zdjęcia z systemowej galerii zdjęć albo domyślnego folderu aparatu do aplikacji Canon Mini Print.

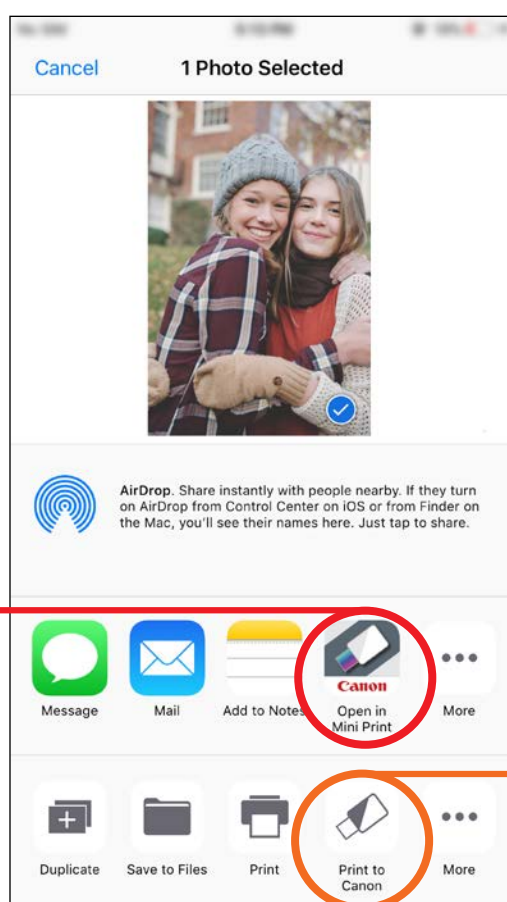
System Android

- ① Znajdź wybrane zdjęcie w systemowej galerii zdjęć i dotknij ikonę/przycisk udostępniania.
- ② Dotknij ikonę aplikacji Mini Print, aby przesać do niej zdjęcie w celu zmodyfikowania albo wydrukowania go.



System iOS

- ① Znajdź wybrane zdjęcie w systemowej galerii zdjęć i dotknij ikonę/przycisk udostępniania.
- ② MOŻLIWOŚĆ A — Dotknij ikonę „Otwórz w aplikacji mini Print”, aby przesać zdjęcie do ekranu edycji aplikacji Mini Print, gdzie możesz je zmodyfikować albo wydrukować.
- ② MOŻLIWOŚĆ B — Dotknij ikonę „Wydrukuj za pomocą drukarki Canon”, aby wysłać zdjęcie bezpośrednio do kolejki drukowania.



Ekran edycji

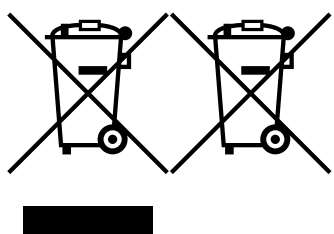
Kolejka drukowania

DANE TECHNICZNE

Źródło zasilania	Wewnętrzny akumulator litowo-polimerowy 7,4 V o pojemności 500 mAh	
Czas ładowania	Ok. 90 minut (pełne ładowanie)	
Wymiary	118,3 mm (dł.) x 82,4 mm (szer.) x 18,7 mm (wys.)	
Masa	160 g	
Łączność	Bluetooth 4.0	
Zgodne systemy operacyjne	iOS 9.0 lub nowszy oraz Android 4.4 lub nowszy	
Technologia drukowania	ZINK™	
Rozdzielczość wydruku	314 x 400 dpi (punkty na cal)	
Drukowanie bezramkowe	Tak	
Zgodny typ papieru	Papier fotograficzny Canon ZINK™: 2" x 3" / samoprzylepny / odporny na rozmazywanie / odporny na rozdieranie i działanie wody ZP-2030-20 (20 arkuszy) ZP-2030-50 (50 arkuszy)	
Pojemność komory na papier	Do 10 arkuszy papieru fotograficznego ZINK™ plus 1 arkusz SMART SHEET™	
Pamięć	512Mb	
Parametry środowiskowe	<ul style="list-style-type: none">• Zalecana temperatura użytkowania, ładowania i przechowywania drukarki: od 15 do 32°C• Zalecana wilgotność użytkowania, ładowania i przechowywania drukarki: od 40 do 55% (wilgotność względna)• Temperatura robocza: od 5 do 40°C• Wilgotność robocza: <70% (wilgotność względna)	
Automatyczne wyłączenie	Brak / 3 minuty / 5 minut / 10 minut (wybór za pomocą aplikacji)	
Zasilacz sieciowy	Prąd wyjściowy: 1 A (min)	Napięcie: 5 V

* Dane techniczne mogą ulec zmianie bez powiadomienia.

Tylko dla krajów Unii Europejskiej oraz EOG (Norwegia, Islandia i Liechtenstein)



Te symbole oznaczają, że produktu nie należy wyrzucać razem z odpadami gospodarstwa domowego, zgodnie z dyrektywą WEEE w sprawie zużytego sprzętu elektrycznego i elektronicznego (2012/19/UE) lub dyrektywą w sprawie baterii (2006/66/WE) bądź przepisami krajowymi wdrażającymi te dyrektywy.

Jeśli pod powyższym symbolem znajduje się symbol chemiczny, zgodnie z dyrektywą w sprawie baterii oznacza to, że bateria lub akumulator zawiera metal ciężki (Hg = rtęć, Cd = kadm, Pb = ołów) w stężeniu przekraczającym odpowiedni poziom określony w dyrektywie w sprawie baterii.

Użytkownicy baterii i akumulatorów mają obowiązek korzystać z dostępnego programu zwrotu, recyklingu i utylizacji baterii oraz akumulatorów. Niewłaściwe postępowanie z tego typu odpadami może mieć wpływ na środowisko i zdrowie ludzi ze względu na substancje potencjalnie niebezpieczne, związane ze zużytym sprzętem elektrycznym i elektronicznym. Państwa współpraca w zakresie właściwej utylizacji tego produktu przyczyni się do efektywnego wykorzystania zasobów naturalnych.

W celu uzyskania informacji o sposobie recyklingu tego produktu prosimy o kontakt z właściwym urzędem miejskim lub zakładem gospodarki komunalnej bądź zapraszamy na stronę www.canon-europe.com/weee, lub www.canon-europe.com/battery.