

Canon

Mini fotopisač
Korisnički priručnik



Zoemini

SIGURNOSNE INFORMACIJE

PREGLED PISAČA

POSTAVLJANJE PISAČA

- A) Napunite bateriju pisača
- B) Uključite pisač
- C) Umetnite papir

INSTALIRANJE APLIKACIJE

UPARIVANJE UREĐAJA I PISAČA

KORISNIČKO SUČELJE

Početni zaslon / Glavni izbornik

Način rada kao kamera

Galerija fotografija

Ispis fotografija

Uređivanje fotografija

Ispisivanje na više listova

Ispisivanje kolaža

Dijeljenje fotografija

Spremanje fotografija

Slanje aplikaciji Mini Print

TEHNIČKI PODACI



PROČITAJTE PRIJE UPOTREBE

Prije upotrebe pisača pročitajte upute i sigurnosne mjere opreza navedene u nastavku.

Za regulatorne i dodatne sigurnosne informacije pogledajte list Informacije o propisima i sigurnosti koji je isporučen zajedno s ostalim sadržajem ambalaže pisača.

O SIMBOLIMA



OPREZ

Ako ignorirate informacije koje nose ovu oznaku može doći do slučajnih ozljeda uzrokovanih neispravnim korištenjem opreme. Nužno ih se pridržavati kako bi rad bio siguran.



NAPOMENA

Označava da su upute ili sadržaj važni te da ih se mora pridržavati.



NAPOMENA

- Nemojte upotrebljavati ili ostavljati proizvod na izravnoj sunčevoj svjetlosti. Također izbjegavajte mjesta podložna naglim promjenama temperature, na kojima je visoka vlaga ili koja su prašnja ili prljava.
- Pisač možda neće ispisivati ako se njime rukuje u ekstremnim vremenskim uvjetima. Prije nego što ponovno pokušate ispisivati, ostavite pisač da se prilagodi preporučenoj radnoj temperaturi od 15 °C do 32 °C.
- Bateriju pisača puniti u okolini u kojoj vlada preporučena temperatura od 15 °C do 32 °C.

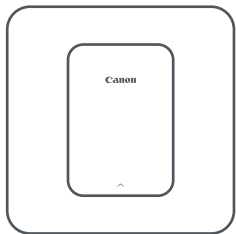


OPREZ

- U okolini u kojoj je vlaga niska u pisaču može nastati naboj statičkog elektriciteta. Poduzmite mjere opreza prije nego što rukujete pisačem.
- Pisač držite dalje od tekućina ili spremnika koji sadrže tekućine.
- Pazite da otvore za ventilaciju ne prekrivaju predmeti koji bi ih mogli blokirati.
- Pisač nemojte rastavljati ni u kojem slučaju. Ako proizvod ne radi ispravno, obratite se trgovcu kod kojeg ste ga kupili ili službi za usluge i podršku tvrtke Canon na www.canon-europe.com/Support.
- Proizvod nemojte nepropisno odlagati jer može izazvati tjelesne ozljede ili oštećenja. Proizvod odložite u skladu s lokalnim propisima.
- Proizvodom nemojte rukovati u blizini elektroničke medicinske opreme. Ovaj proizvod emitira slabo magnetsko polje. Nemojte ga postavljati blizu implantiranih elektroničkih uređaja, poput elektrostimulatora srca. Obratite se svom liječniku ako pisač dođe u blizinu takvog uređaja.
- Rastavljanje baterije može uzrokovati curenje, eksploziju, štetu ili tjelesnu ozljedu.
- Nemojte upotrebljavati pisač ako su baterija ili pisač nabrekli.
- Bateriju nikada nemojte izlagati visokim temperaturama ili izravnoj toplini te je nemojte odlagati spaljivanjem.

PREGLED PISAČA

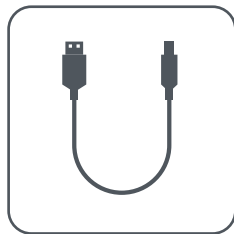
ISPORUČENI PREDMETI



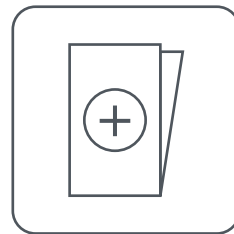
Mini fotopisač



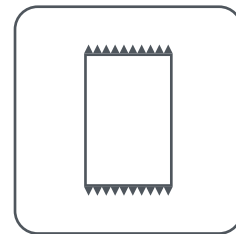
Vodič za brzo pokretanje



USB kabel

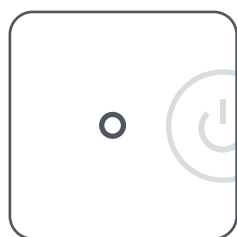


List Informacije o propisima i sigurnosti

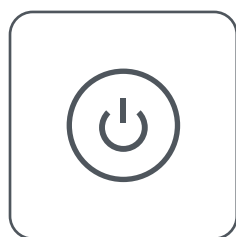


Fotopapir CANON ZINK™ (10 listova)

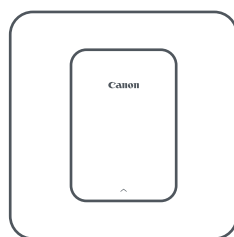
ZNAČAJKE PROIZVODA



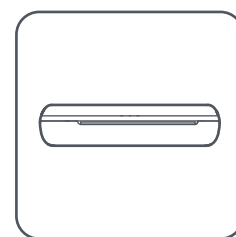
① LED indikator napajanja



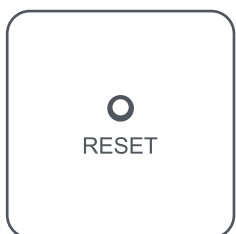
② Tipka napajanja



③ Gornji poklopac



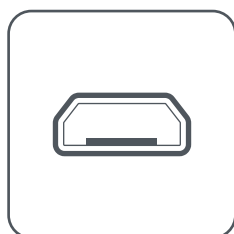
④ Izlazni otvor za papir



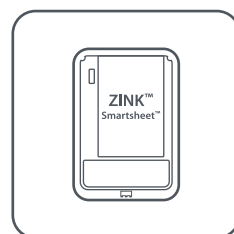
⑤ Tipka za resetiranje



⑥ LED indikator punjenja



⑦ USB priključak (za punjenje)

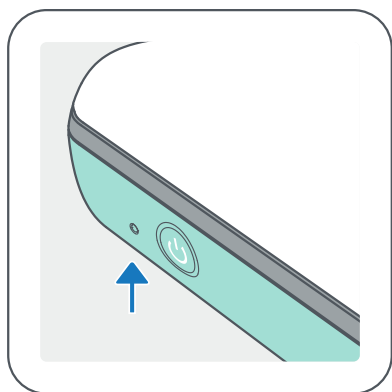


⑧ Ladica za papir (vidljiva kada je gornji poklopac otvoren)



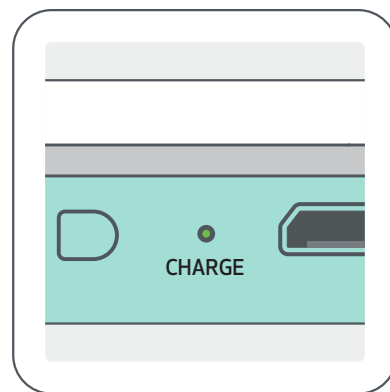
⑨ Rupica za pojas za zapešće

NAPAJANJE I PUNJENJE – LED indikatori



NAPAJANJE

- Bijelo – pisač je uključen
- ☀️ Bijelo, treperi – ispisivanje/obrađivanje/hlađenje
- ☀️ Crveno, treperi – nema papira / poklopac otvoren / zastoj papira / niska razina baterije / pohrana puna / druga pogreška
- Crveno – ažuriranje firmvera



PUNJENJE

- Crveno – punjenje
- Zeleno – punjenje završeno
- ☀️ Crveno i zeleno, trepere izmjenično – pogreška punjenja



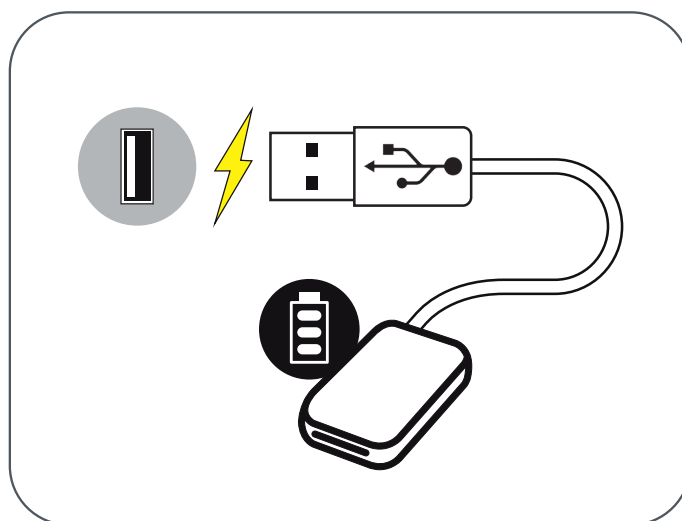
NAPOMENA

ODRŽAVANJE MINIPISAČA CANON

- Proizvod čistite mekom, suhom krpom. Nemojte ga čistiti vlažnom krpom ili hlapljivim tekućinama kao što je razrjeđivač.
- Gornji poklopac držite zatvorenim kako prašina ili druge čestice ne bi ulazile u unutrašnjost pisača.
- Pisač upotrebljavajte i držite u preporučenoj okolini na temperaturi od 15 °C do 32 °C i od 40 % do 55 % relativne vlažnosti.
- Vodite računa da je firmver pisača ažuran. Kako biste provjerili je li potrebno nadograditi firmver otvorite aplikaciju Canon Mini Print, otvorite Glavni izbornik > Postavke pisača (Printer Settings) > odaberite povezani pisač > dodirnite „Nadogradnja firmvera“ (Firmware Upgrade).
 - Uvjerite se da je vaš mobilni uređaj povezan s internetom prije provjere. Ako morate nadograditi/ažurirati firmver, pisač mora biti napunjen najmanje do 50 % ili povezan s izvorom napajanja.
- Uvjerite se da se koristite najnovijom verzijom aplikacije Canon Mini Print. Ako se vaše aplikacije ne ažuriraju automatski, posjetite trgovinu aplikacijama kako biste provjerili je li vam ažuriranje potrebno.

POSTAVLJANJE PISAČA

A) NAPUNITE BATERIJU PISAČA



Pisač se napaja ugrađenom baterijom. Prije korištenja pisačem, u potpunosti napunite bateriju koristeći se priloženim USB kabelom.

- ① Manji kraj isporučenog USB kabela umetnite u pisač, a drugi kraj u USB priključak putem kojeg je moguće punjenje.
- ② LED indikator punjenja svijetlit će crveno dok je punjenje u tijeku.
- ③ LED indikator punjenja svijetlit će zeleno kada je punjenje završeno.

-- Vrijeme rada može se razlikovati ovisno o statusu baterije, radnom statusu ili uvjetima u okolini.



NAPOMENA

Ikona statusa baterije (prikazana u aplikaciji)

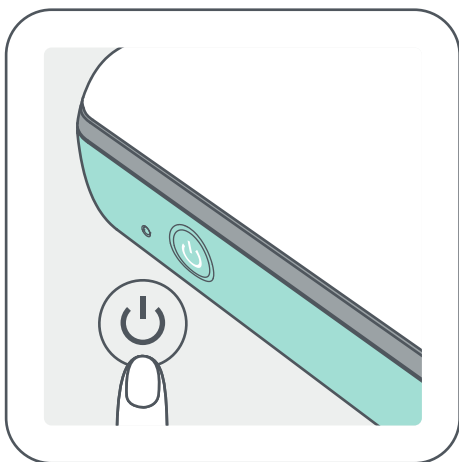



Informacije o USB kabeleu

BUDITE PAŽLJIVI S USB KABELOM TIJEKOM PUNJENJA

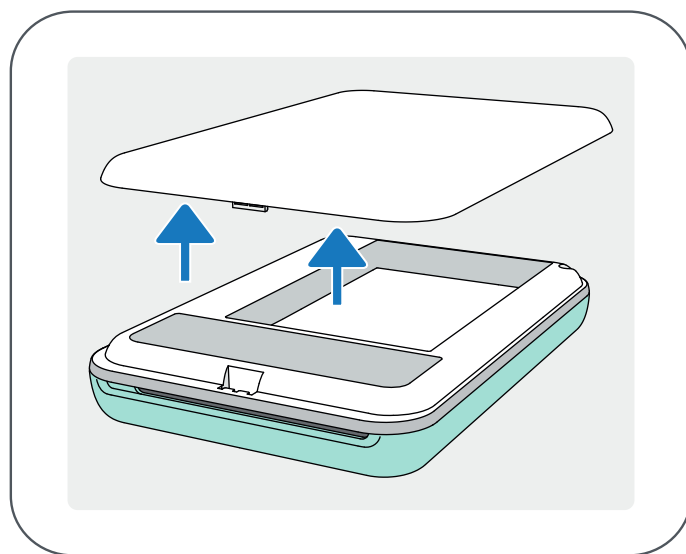
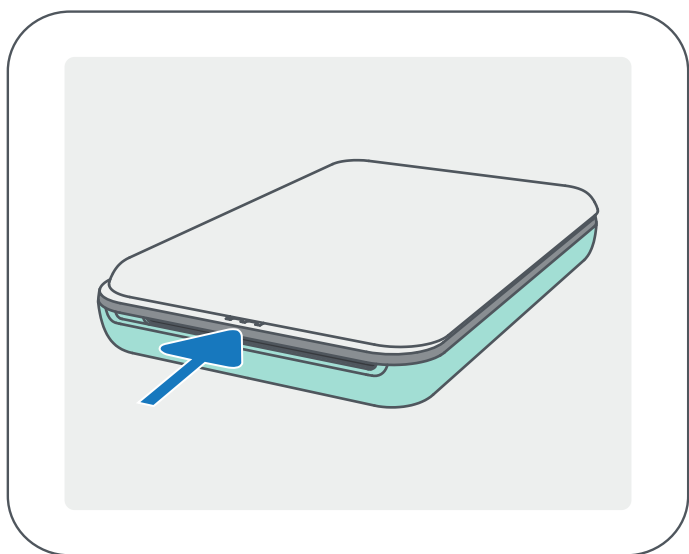
- Nemojte stavljati teške predmete na kabel.
- USB kabel nemojte postaviti blizu izvora topline.
- Kabel nemojte grebati, oštećivati, uvrtati ili čvrsto potezati.
- Kabel nemojte spajati ili odspajati mokrim rukama.
- Izbjegavajte prenisku/previsoku temperaturu ili vlažne uvjete.
- Odspojite USB kabel od izvora napajanja nakon punjenja.
- Za napajanje se koristite isporučenim USB kabelom.

B) UKLJUČITE PISAČ

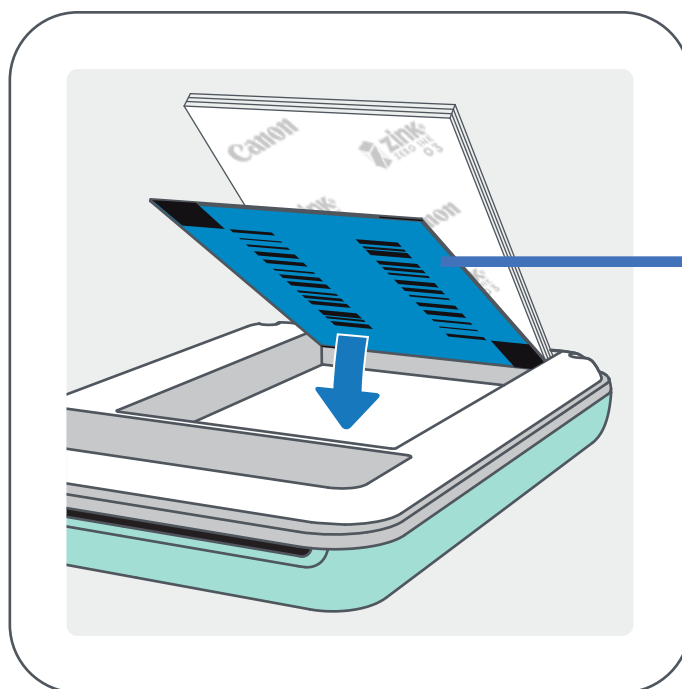


- ① Pritisnite i držite tipku napajanja () sve dok se LED indikator ne uključi.
-- LED indikator treperit će dok se pisač uključuje.
- ② Kada LED indikator počne neprekidno svijetliti bijelo, pisač je spreman za ispis.

C) UMETNITE PAPIR



- ① Gornji poklopac uklonite tako da ga gurnete prema naprijed u smjeru strelice.
- ② Otvorite jednu vrećicu fotopapira (10 listova + plavi list SMART SHEET™).



Plavi list SMART SHEET™ na dnu s fotopapirama na vrhu. Svi logotipi okrenuti su prema dolje.

- ③ Svih 10 listova fotopapira i jedan list SMART SHEET™ postavite u odjeljak za fotopapir.
-- Fotopapir posložite na plavi list SMART SHEET™. Uvjerite se da su plavi crtični kod i logotipi fotopapira okrenuti prema dolje.
- ④ Gornji poklopac postavite natrag na pisač. Ako ga ispravno zatvorite, trebali biste čuti da je „kliknuo“ na mjesto.
-- Plavi list SMART SHEET™ automatski će biti poslan kroz pisač prije prvog ispisa.



INFORMACIJE O UPOTREBI PAPIRA

- Umećite isključivo 10 fotopapira ZINK™ i 1 list SMART SHEET™. Nemojte umetati više papira jer tako može doći do zastoja papira ili pogreška prilikom ispisivanja.
- Za optimalne rezultate ispisa koristite se fotopapirom ZINK™ za pisače Canon Zoemini.
 - Dodatne fotopapire možete kupiti unutar aplikacije Canon Mini Print tako da u glavnom izborniku dodirnete „Kupi papir“ (Buy Paper).
- U slučaju zastoja papira, pisač jednostavno isključite pa uključite kako bi se zastoj papira automatski otklonio. Nemojte pokušati izvući papir van.
- Tijekom ispisivanja nemojte povlačiti ili naglo potezati fotopapir.
- Budite pažljivi s fotopapirom kako se ne bi oštetio ili savio.
- Pazite da je papir čist tijekom umetanja. Ako je papir prljav ili oštećen, može doći do zastoja papira ili pogreške ispisa.
- Novu vrećicu papira nemojte otvarati sve dok ne namjeravate papir umetnuti u pisač.
- Fotopapir nemojte izlagati izravnoj sunčevoj svjetlosti ili vlazi.
- Fotopapir nemojte ostavljati na mjestu na kojem temperatura ili vlaga nisu unutar preporučenih uvjeta navedenih na vrećici. To može uzrokovati smanjenje kvalitete ispisane fotografije.

INFORMACIJE O LISTU SMART SHEET™

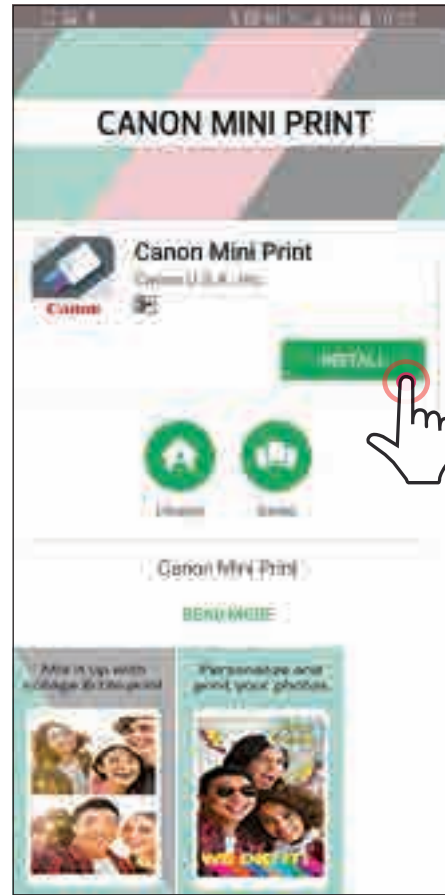
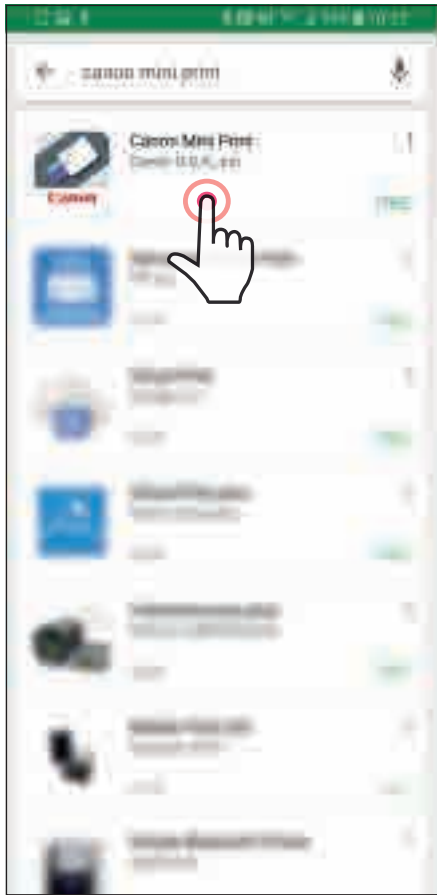
- Svaka vrećica fotopapira sadrži 10 listova fotopapira i 1 plavi list SMART SHEET™.
- Umetnite list SMART SHEET™ i fotopapir iz iste vrećice za optimalnu kvalitetu ispisa. Svaki list SMART SHEET™ posebno je prilagođen za vrećicu papira u kojoj se nalazi.
- List SMART SHEET™ bit će automatski poslan kroz pisač prije prvog ispisa kako bi se pisač očistio te kako bi se optimizirala kvaliteta ispisa za tu određenu vrećicu papira (10 listova).
- List SMART SHEET™ zadržite te ga odložite tek nakon što ste ispisali svih 10 listova fotopapira u vrećici. Ako kvaliteta ispisa nije onakva kakvu ste očekivali, list SMART SHEET™ možete ponovno upotrijebiti ako se još uvijek koristite papirom iz iste vrećice. List SMART SHEET™ jednostavno umetnite ispod preostalog fotopapira tako da je strana s crtičnim kodom okrenuta prema dolje.
- Upotreba lista SMART SHEET™ iz neke druge vrećice može rezultirati smanjenom kvalitetom ispisa.

INSTALIRANJE APLIKACIJE

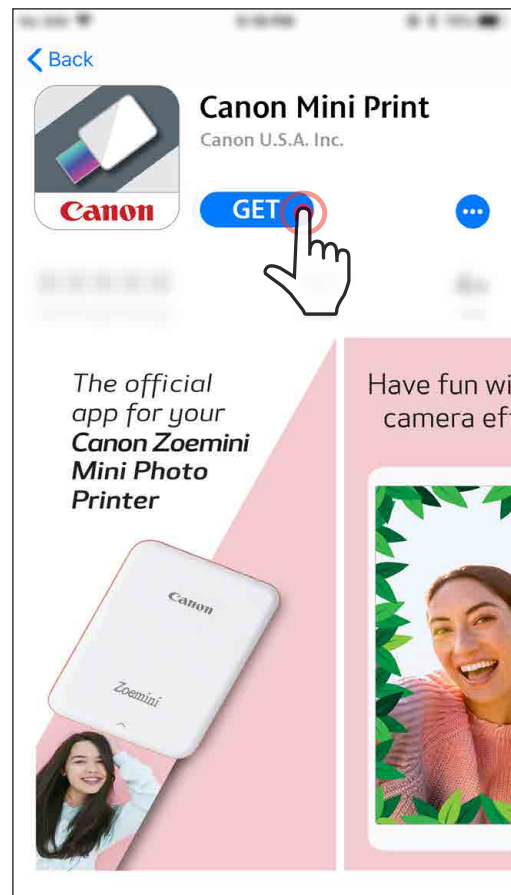
MOGUĆNOST ①

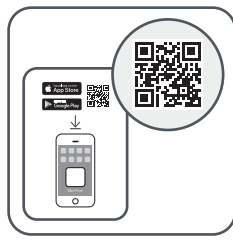
POTRAŽITE „Canon Mini Print“ U TRGOVINAMA APLIKACIJAMA

Za Android™ – u trgovini Google Play™



Za iOS® – u trgovini App Store®





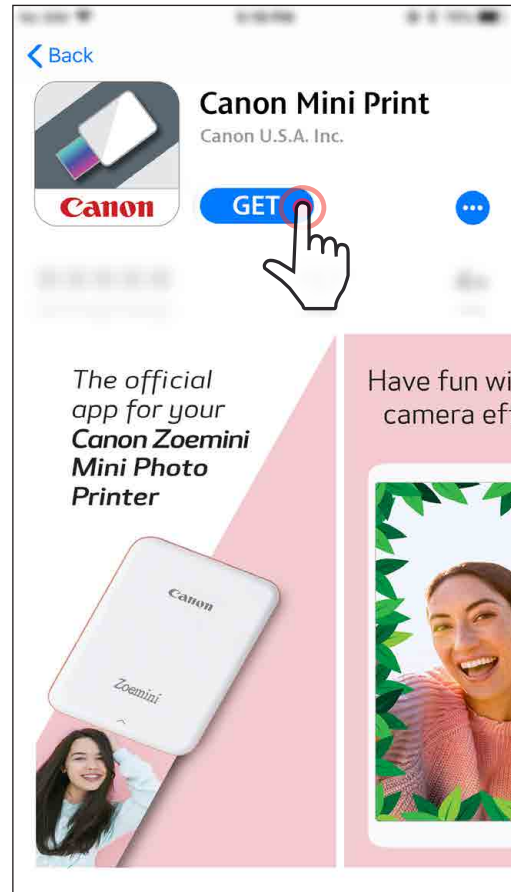
MOGUĆNOST ②

PUTEM QR KODA – SKENIRAJTE QR KOD NA „Vodiču za brzo pokretanje”

Za Android



Za iOS



MOGUĆNOST ③

U pregledniku svog uređaja posjetite <https://app.canonminiprint.com/>

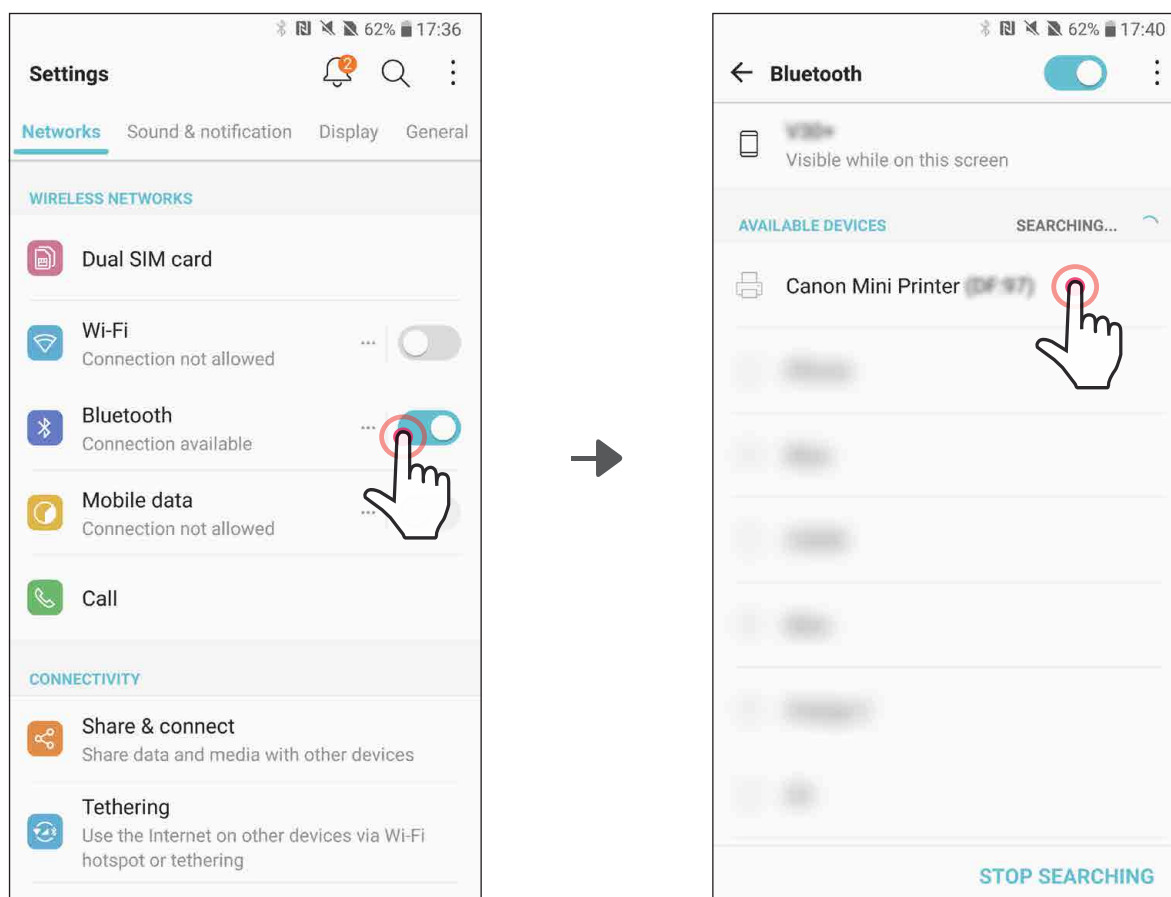
MOGUĆNOST ④

PUTEM NFC-a za Android

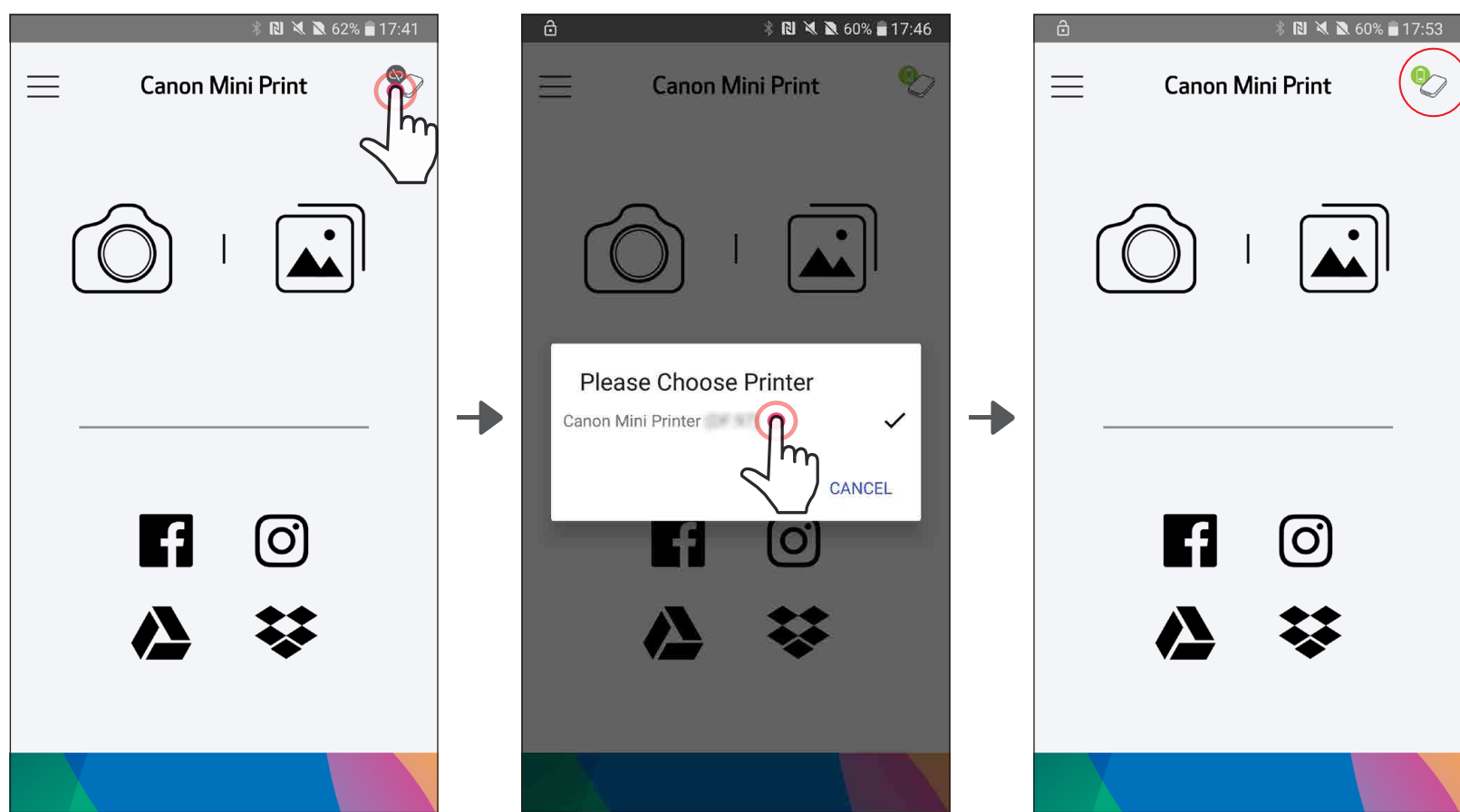


Uparivanje u sustavu Android

- ① Uključite pisač tako da pritisnete i držite tipku napajanja sve dok se LED indikator ne uključi.
- ② Otvorite izbornik „Postavke” mobilnog uređaja kako biste omogućili Bluetooth i uređaj uparili s pisačem.

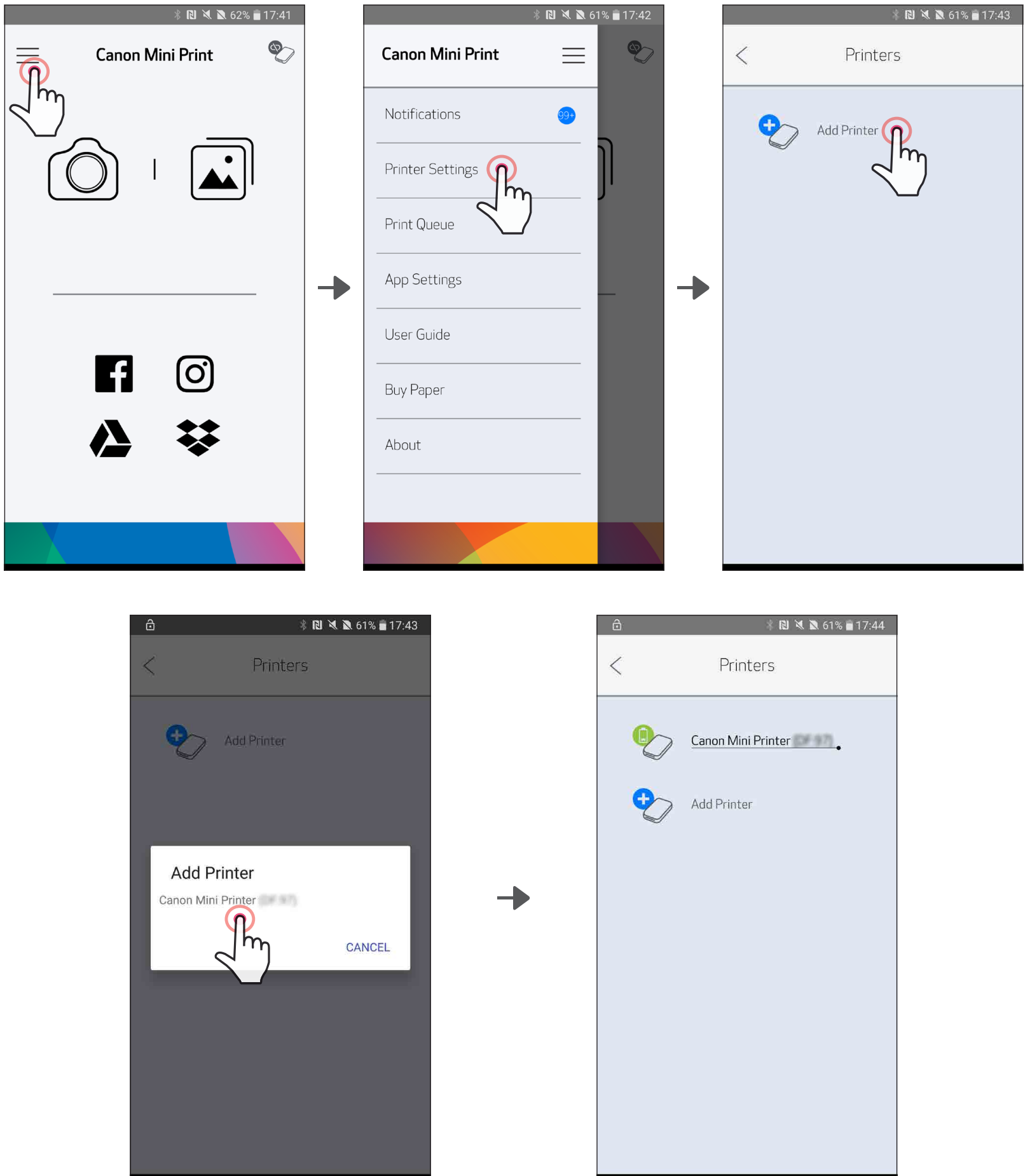


- ③ **MOGUĆNOST A** – dodajte pisač aplikaciji. Dodirnite ikonu u gornjem desnom kutu i odaberite svoj pisač. Ikona će se promijeniti u ikonu razine baterije nakon povezivanja.



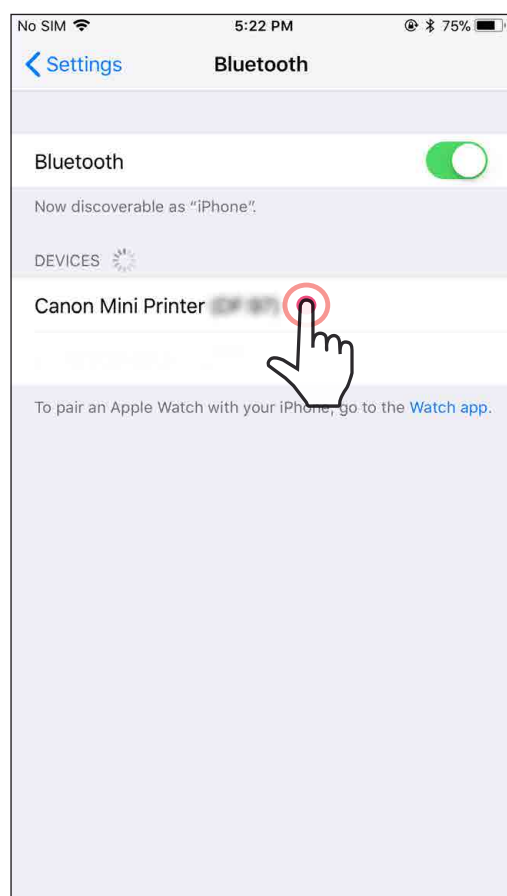
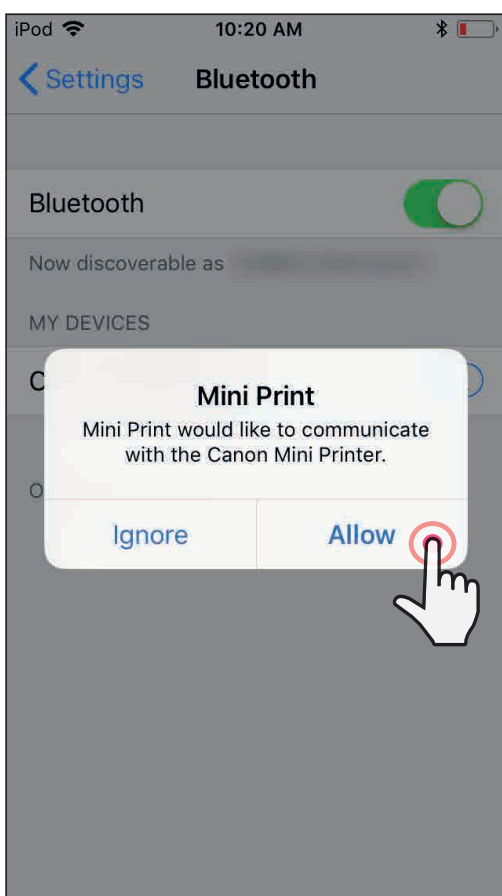
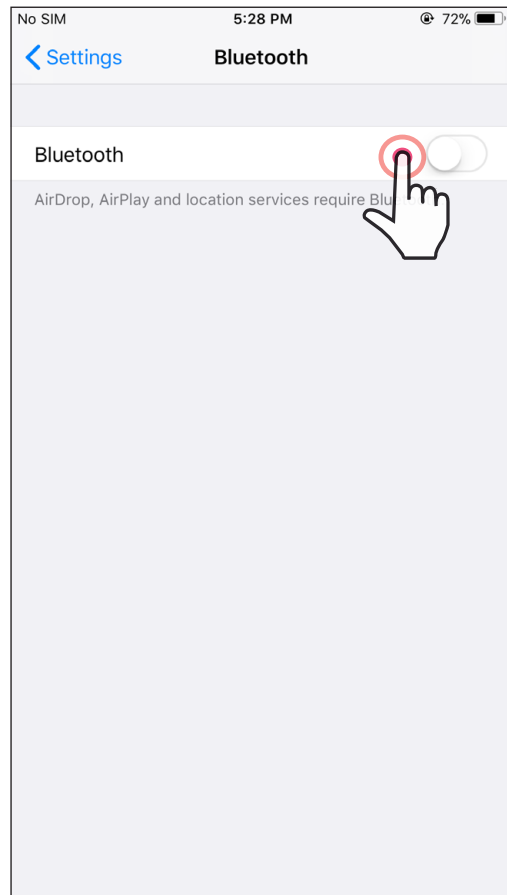
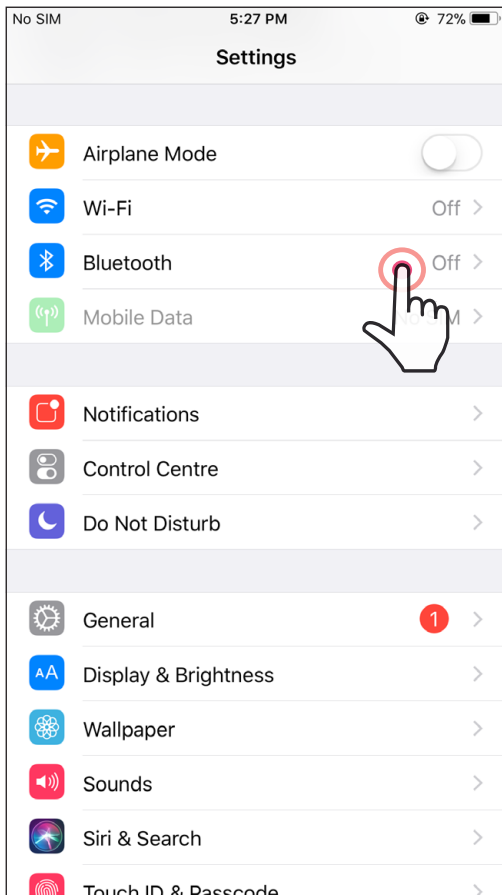
- ③ MOGUĆNOST B – dodajte pišač aplikaciji. Otvorite „Postavke pišača” (Printer Settings) u glavnom izborniku, dodirnite „Dodaj pišač” (Add Printer) i odaberite svoj pišač.

Vaš će se pišač prikazati na popisu „Pisači” (Printers), a ikona će se promijeniti u ikonu razine baterije nakon povezivanja.

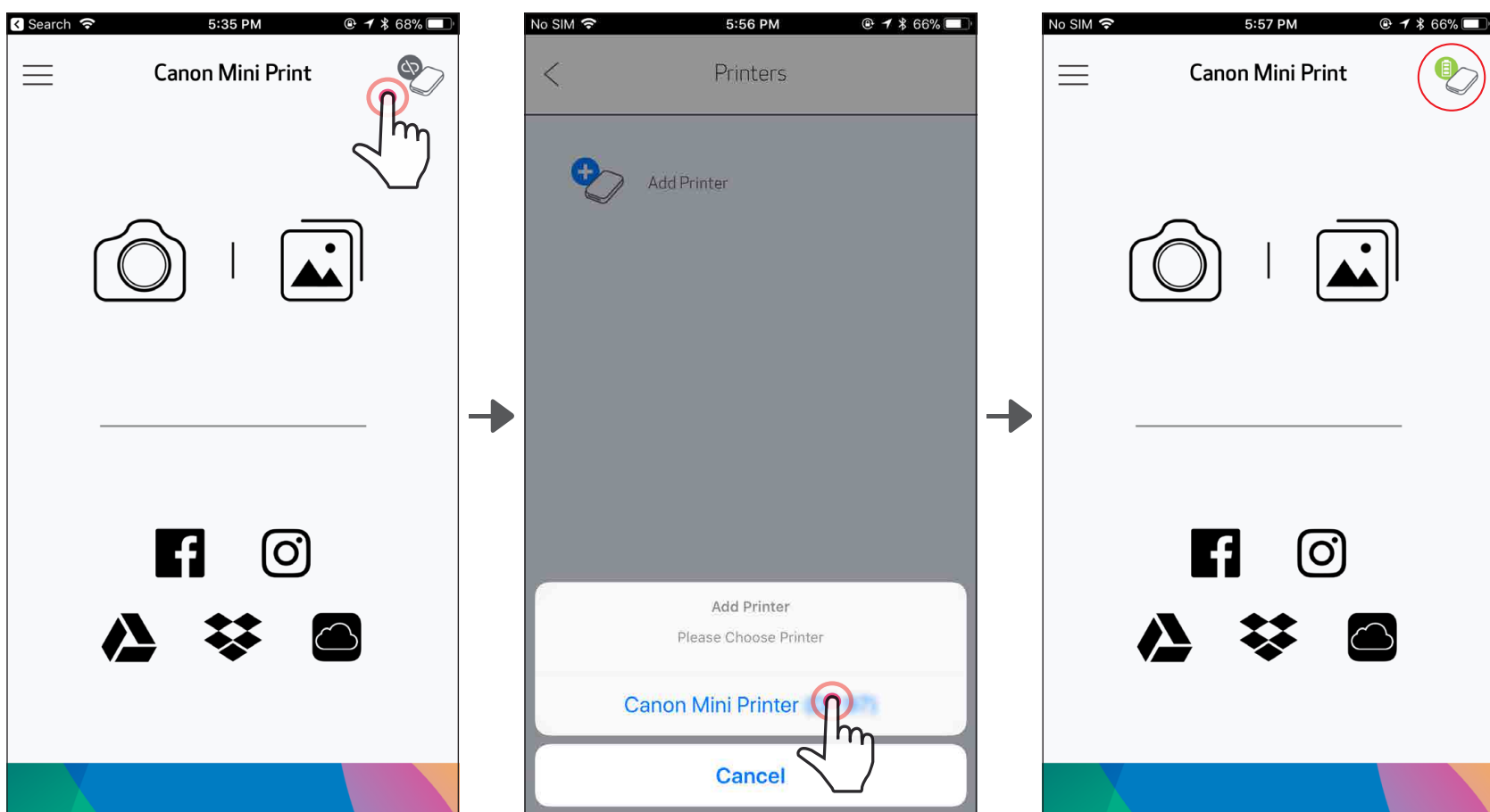


Uparivanje u sustavu iOS

- ① Uključite pisač tako da pritisnete i držite tipku napajanja sve dok se LED indikator ne uključi.
- ② Otvorite izbornik „Postavke” mobilnog uređaja kako biste omogućili Bluetooth i uređaj uparili s pisačem.

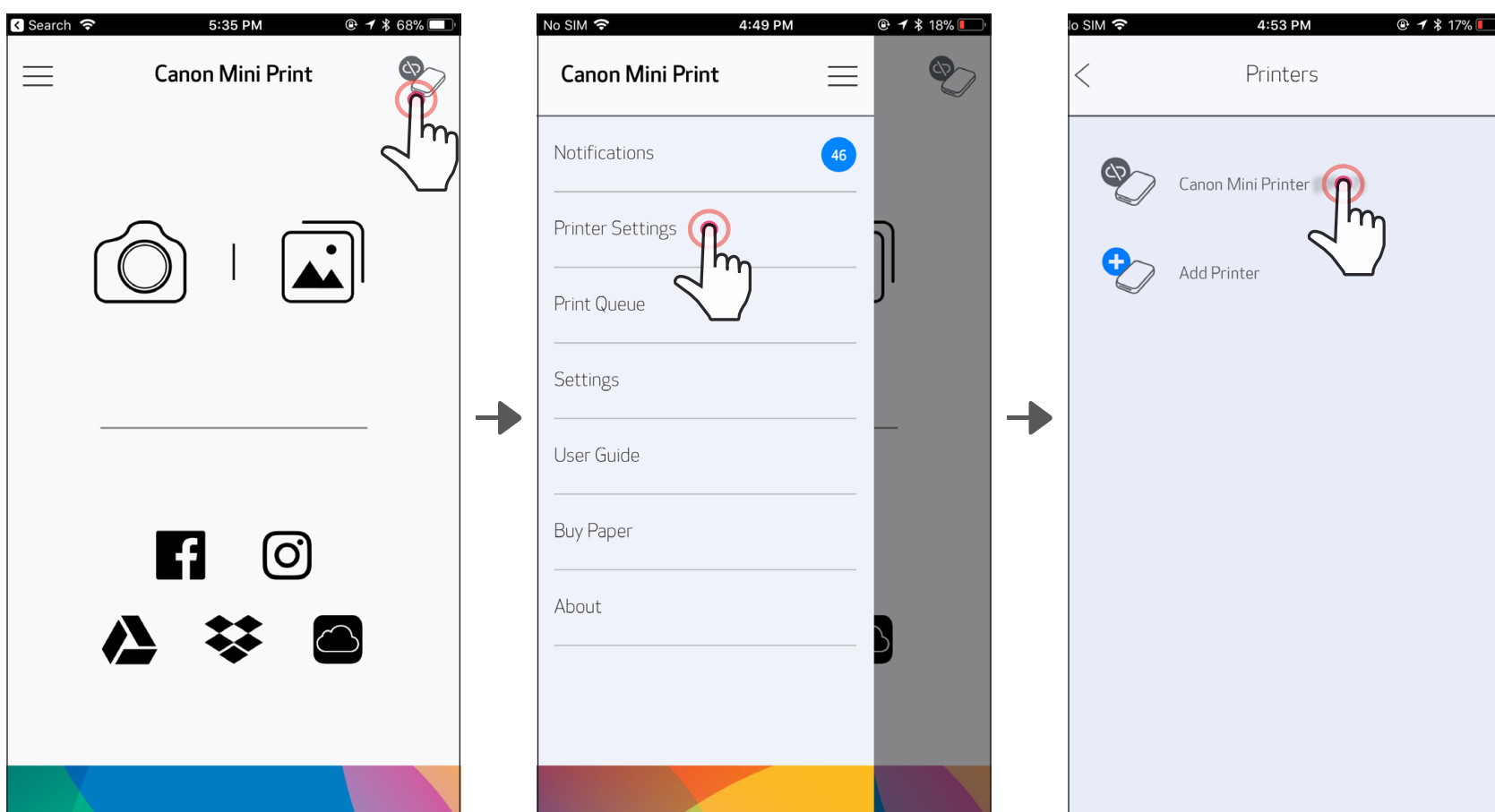


- ③ MOGUĆNOST A – dodajte pisač aplikaciji. Dodirnite ikonu u gornjem desnom kutu i odaberite svoj pisač.
Ikona će se promijeniti u ikonu razine baterije nakon povezivanja.



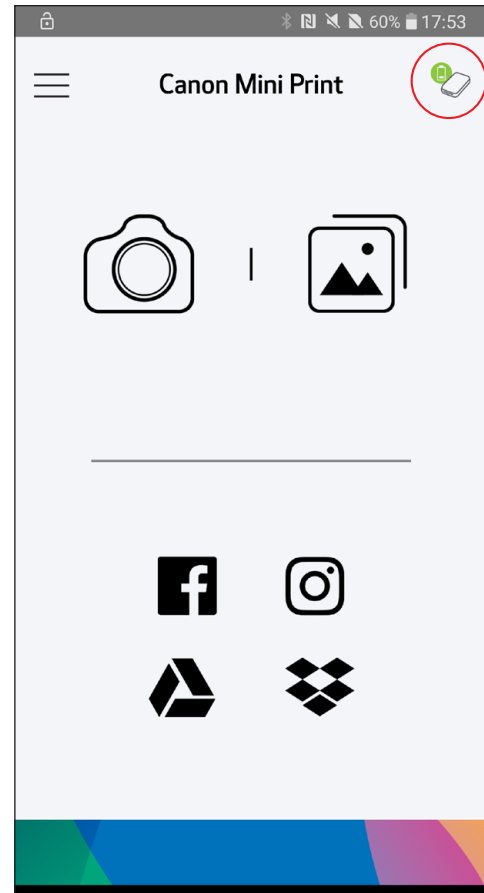
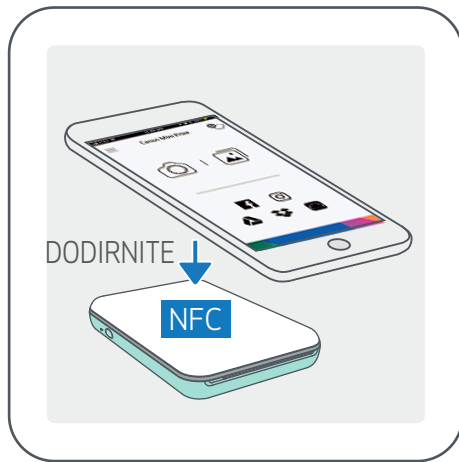
- ③ MOGUĆNOST B – dodajte pisač aplikaciji. Otvorite „Postavke pisača” (Printer Settings) u glavnom izborniku, dodirnite „Dodaj pisač” (Add Printer) i odaberite svoj pisač.

Vaš će se pisač prikazati na popisu „Pisači” (Printers), a ikona će se promijeniti u ikonu razine baterije nakon povezivanja.



Uparivanje u sustavu Android (putem NFC-a)

- ① Uvjerite se da su NFC i Bluetooth omogućeni na mobilnom uređaju.
- ② Otvorite aplikaciju Canon Mini Print.
- ③ Mobilni uređaj postavite na gornju stranu pisača.
- ④ Pisač će se automatski upariti s mobilnim uređajem.



! NAPOMENA

Ikona statusa pisača (prikazana u aplikaciji)



Dodaj novi pisač



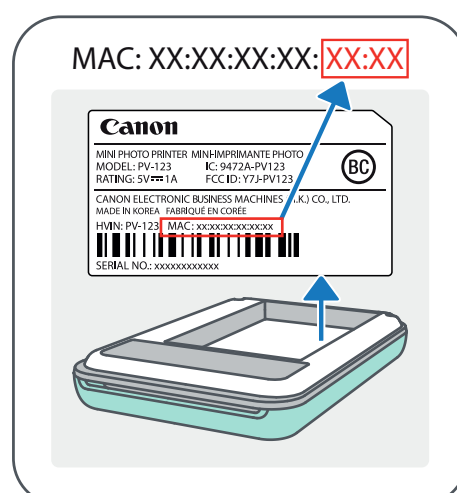
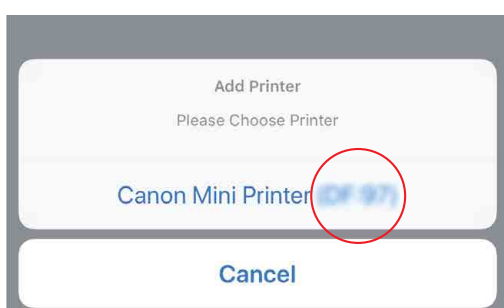
Pisač nije povezan



Pisač povezan (prikazan status baterije)

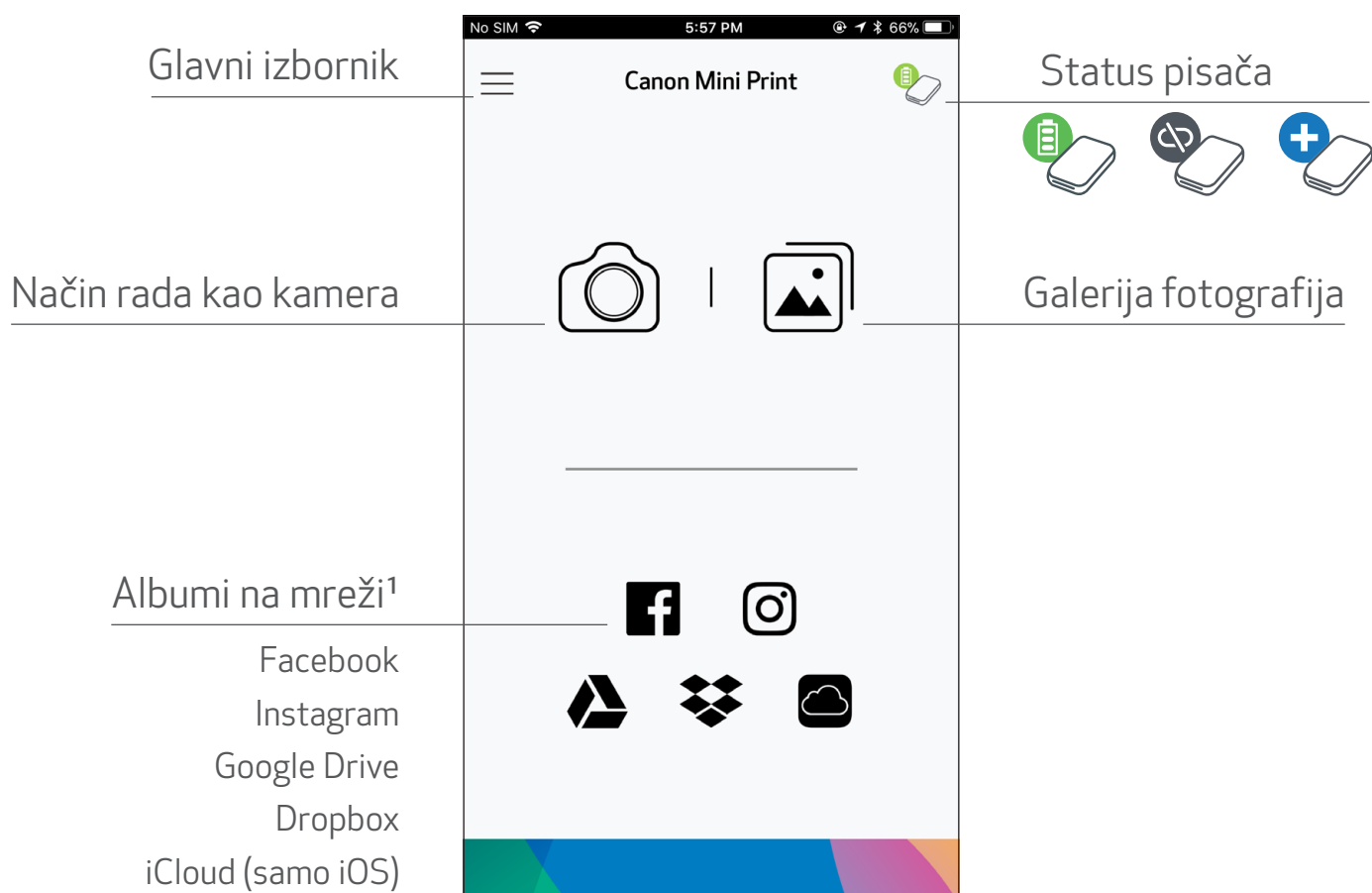
Informacije o uparivanju

- Jedan pisač može biti uparen samo s jednim iOS/Android uređajem.
- Jedan iOS/Android uređaj može biti povezan s više pisača.
Kako biste uparili dodatni pisač, u Postavkama pisača (Printer Settings) u Glavnom izborniku dodirnite „Dodaj pisač“ (Add Printer).
- Potražite i uparite pisač „Canon Mini Printer (xx:xx)“. Usporedite zadnje 4 znamenke MAC broja (xx:xx) na oznaci s unutarne strane pisača.
- Pretraživanje i prijenos putem Bluetootha mogu biti neuspješni ovisno o okolini. Provjerite stanje Bluetootha na svom mobilnom uređaju i pokušajte ponovno.

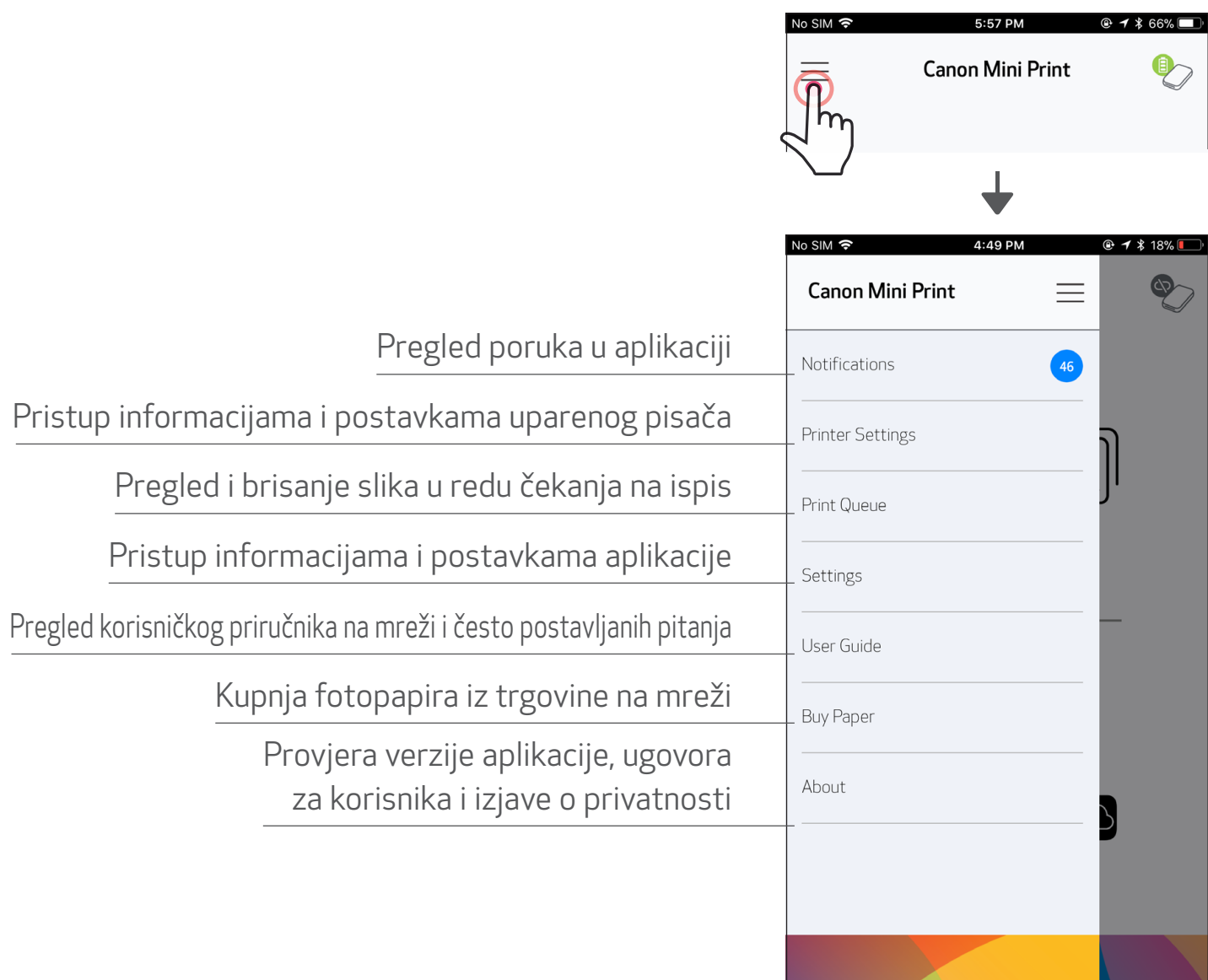


KORISNIČKO SUČELJE

POČETNI ZASLON





GLAVNI IZBORNIK

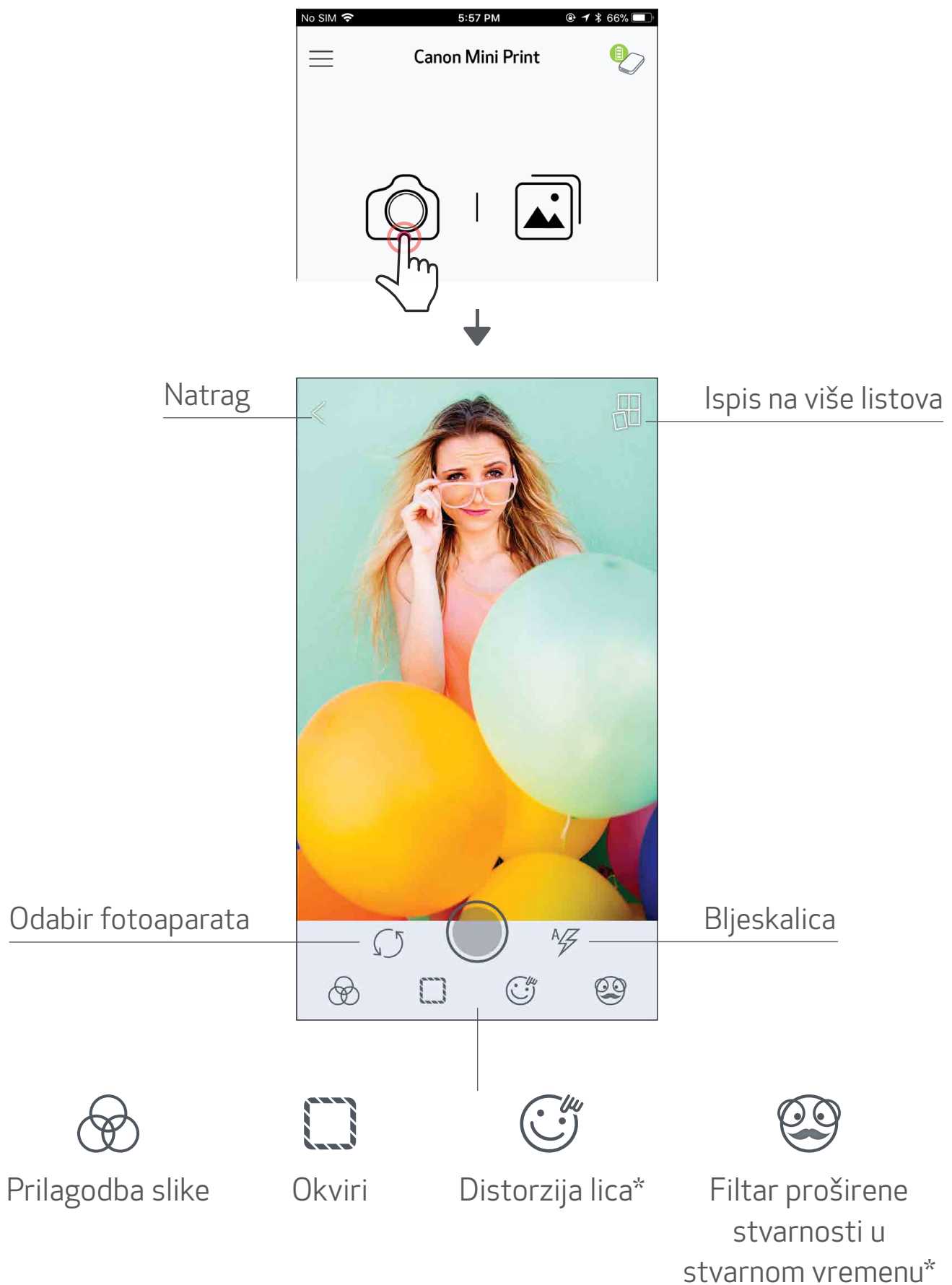


Iskustvo upotrebe aplikacije, značajke i dostupni albumi na mreži mogu se razlikovati ovisno o vašem uređaju i regiji.

1) Potrebna je veza s internetom. Za upotrebu je potreban aktivan račun (ili više njih) na društvenim mrežama ili Oblaku.

NAČIN RADA KAO KAMERA



- ① Na početnom zaslonu dodirnite [] kako biste snimili fotografiju. (Možete i dodirnuti ikone pri dnu kako biste snimili fotografiju s efektima.)
- ② Nakon što ste je snimili, fotografiju možete ispisati, urediti, podijeliti ili spremiti.
- ③ Za ispis dodirnite [].

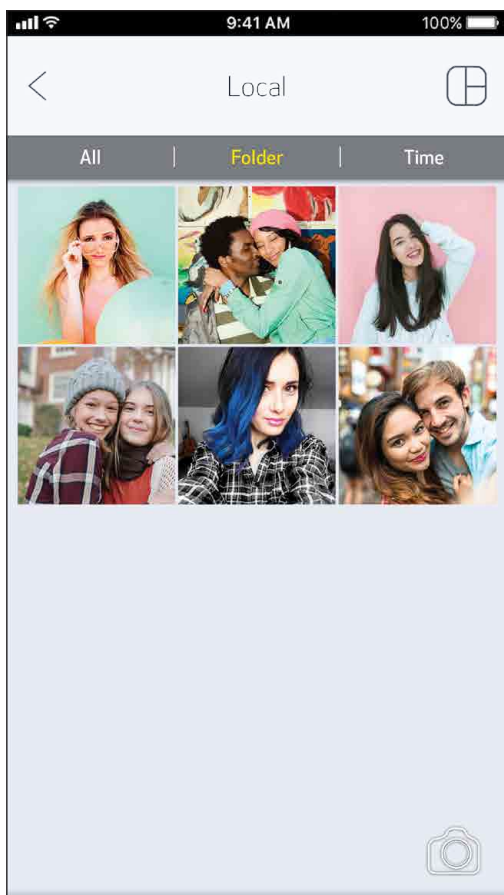
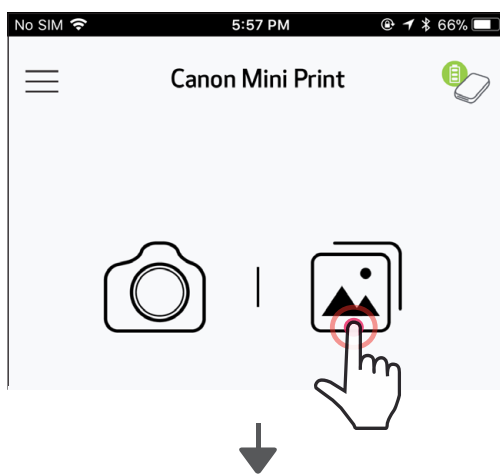


* Potrebno je prepoznavanje lica na slici

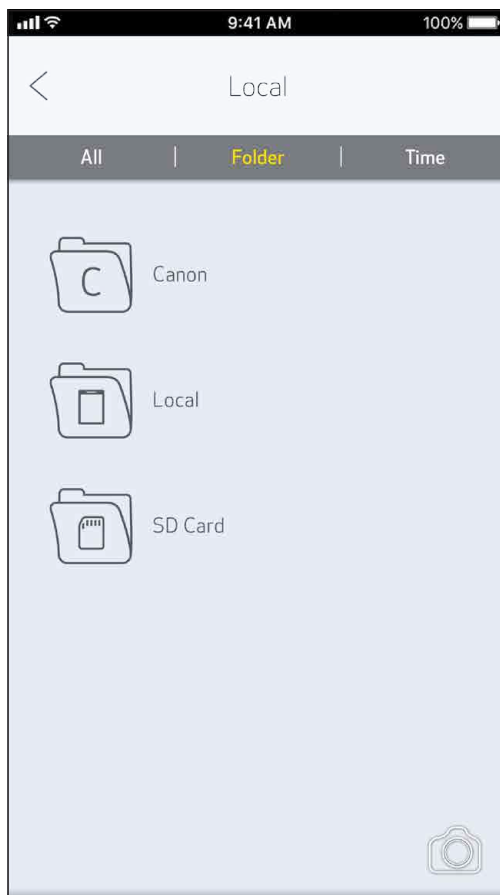
GALERIJA FOTOGRAFIJA

U Galeriji fotografija možete pregledavati fotografije u prikazu galerije, po mapama ili po kalendaru.

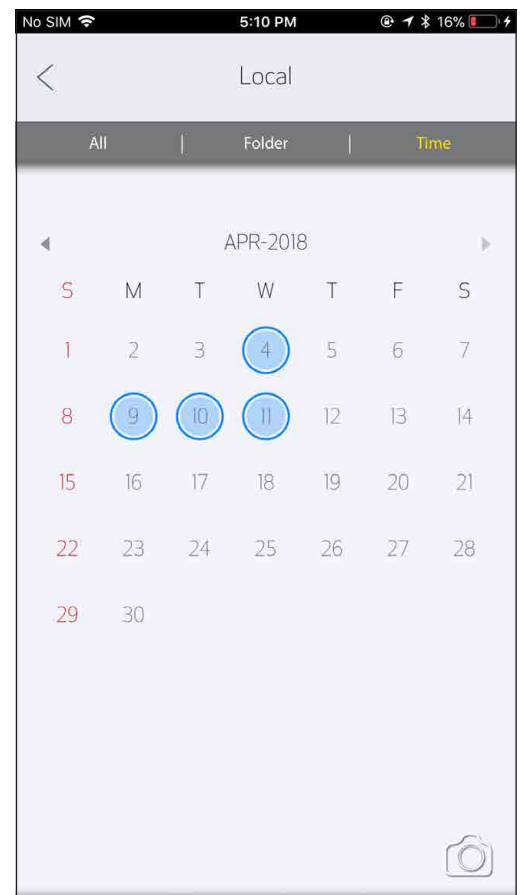
- ① Na početnom zaslonu dodirnite [] kako biste pregledali Galeriju fotografija.
- ② Nakon što odaberete fotografiju, možete je ispisati, urediti, podijeliti ili spremiti.
- ③ Za ispis dodirnite [].



Sve fotografije – Galerija

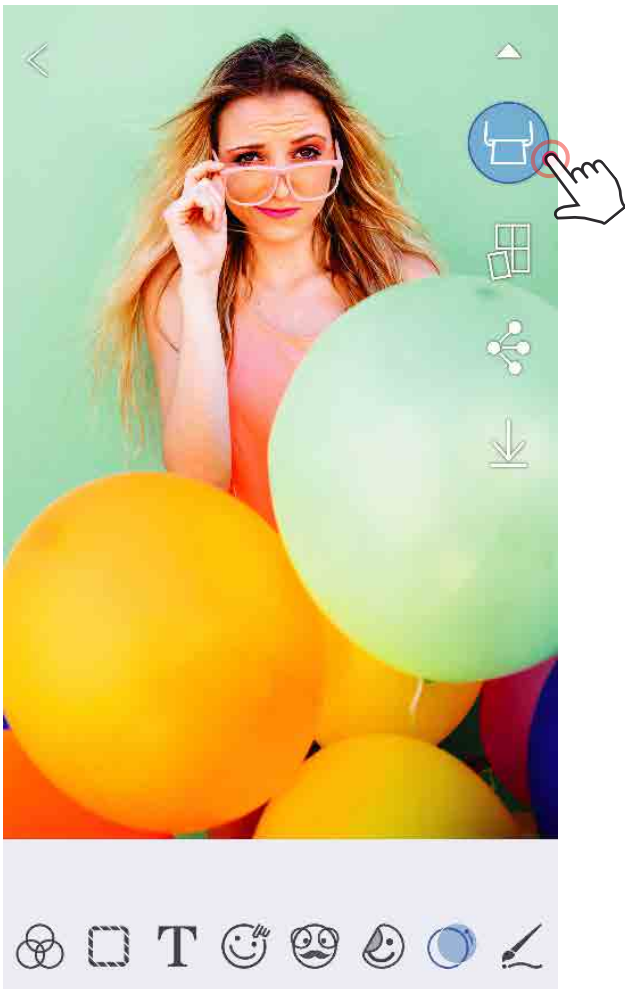



Prikaz mape



Prikaz kalendara

ISPIS FOTOGRAFIJA



- ① Kada ste spremni, dodirnite [] kako biste ispisali svoju fotografiju.

Uvjerite se da je pisač uključen i uparen/povezan.

- ② Prikazat će se zaslone na kojem možete pratiti napredak. Na njemu ćete vidjeti da se vaša slika šalje pisaču i ispisa.

LED indikator napajanja treperit će bijelo. Nemojte izaći iz aplikacije ili je zatvoriti sve dok se ispis ne dovrši.

Napomena o redu čekanja na ispis: Vaša će slika biti spremljena u red čekanja na ispis ako vaš pisač nije uključen i povezan kada pošaljete zadatak ispisa. Kako biste ispicali zadatak, jednostavno uključite pisač i ponovno se povežite. Postavit će vam se upit želite li ispiscati slike u redu čekanja. Kako biste pregledali ili izbrisali slike u redu čekanja na ispis, otvorite Glavni izbornik > Red čekanja na ispis.



Slanje pisaču



Ispisivanje



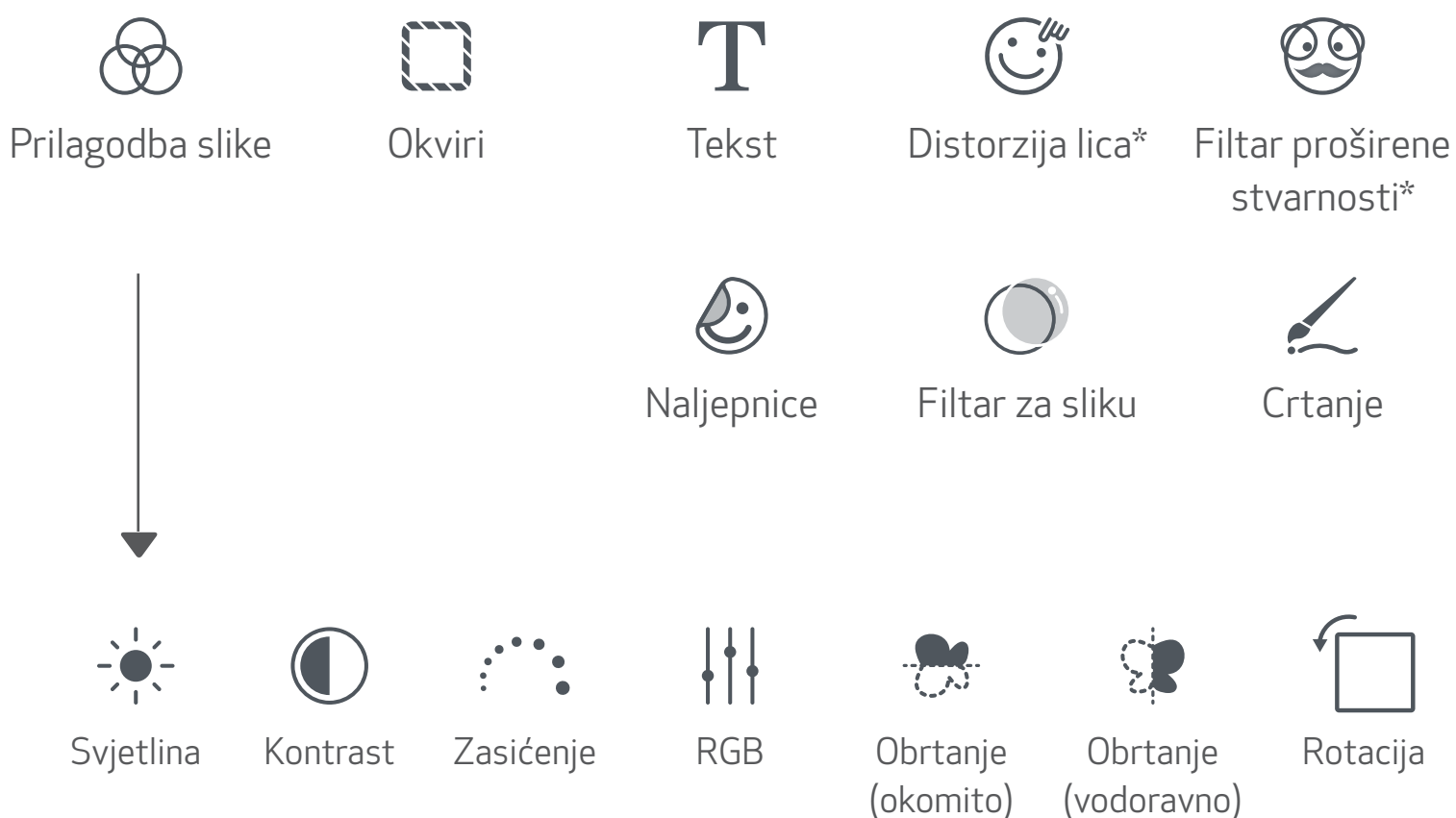
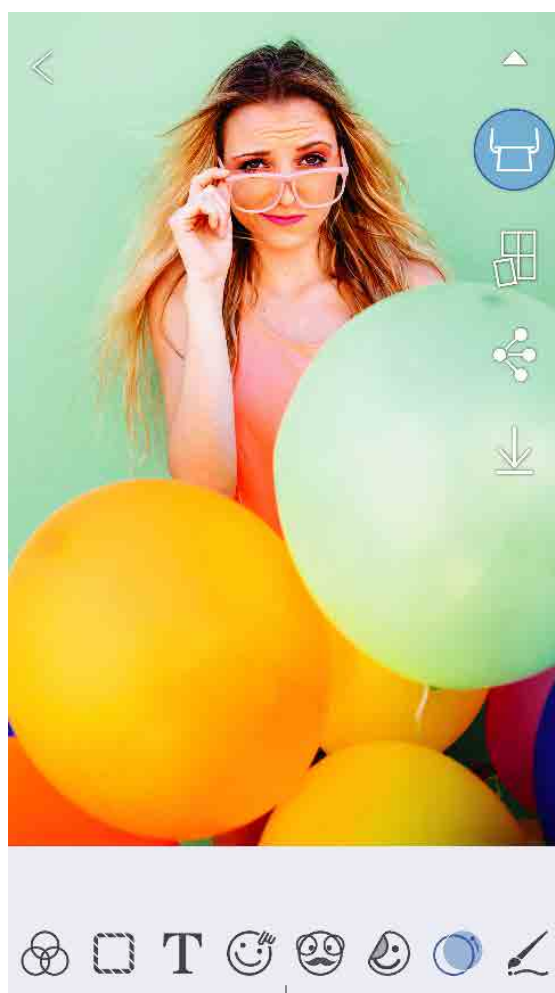
NAPOMENA

- Ispisana slika može se razlikovati od izvorne slike jer se „tehnologija zaslona” koja se koristi za prikaz boja na mobilnom uređaju razlikuje od „tehnologije ispisa” koja se koristi za ispis boja na papiru (ispis termalnim prijenosom).
- Nemojte nasilu izvlačiti papir van tijekom ispisivanja ili u slučaju zastoja papira.
- Nemojte otvarati gornji poklopac tijekom ispisivanja. To može utjecati na kvalitetu ispisa.
- Ako pisač izložite vibracijama ili ako ga tresete, to može utjecati na kvalitetu ispisa fotografija.

UREĐIVANJE FOTOGRAFIJA

Svoje slike možete prilagoditi tako da im dodate filtre, naljepnice, tekst i druge dodatke.



- ① Dodirnite ikone na donjoj traci zaslona.
- ② Slike prilagodite kako god želite!
- ③ Nemojte zaboraviti spremiti, podijeliti ili ispisati svoje izmjene prije nego što napustite zaslon.

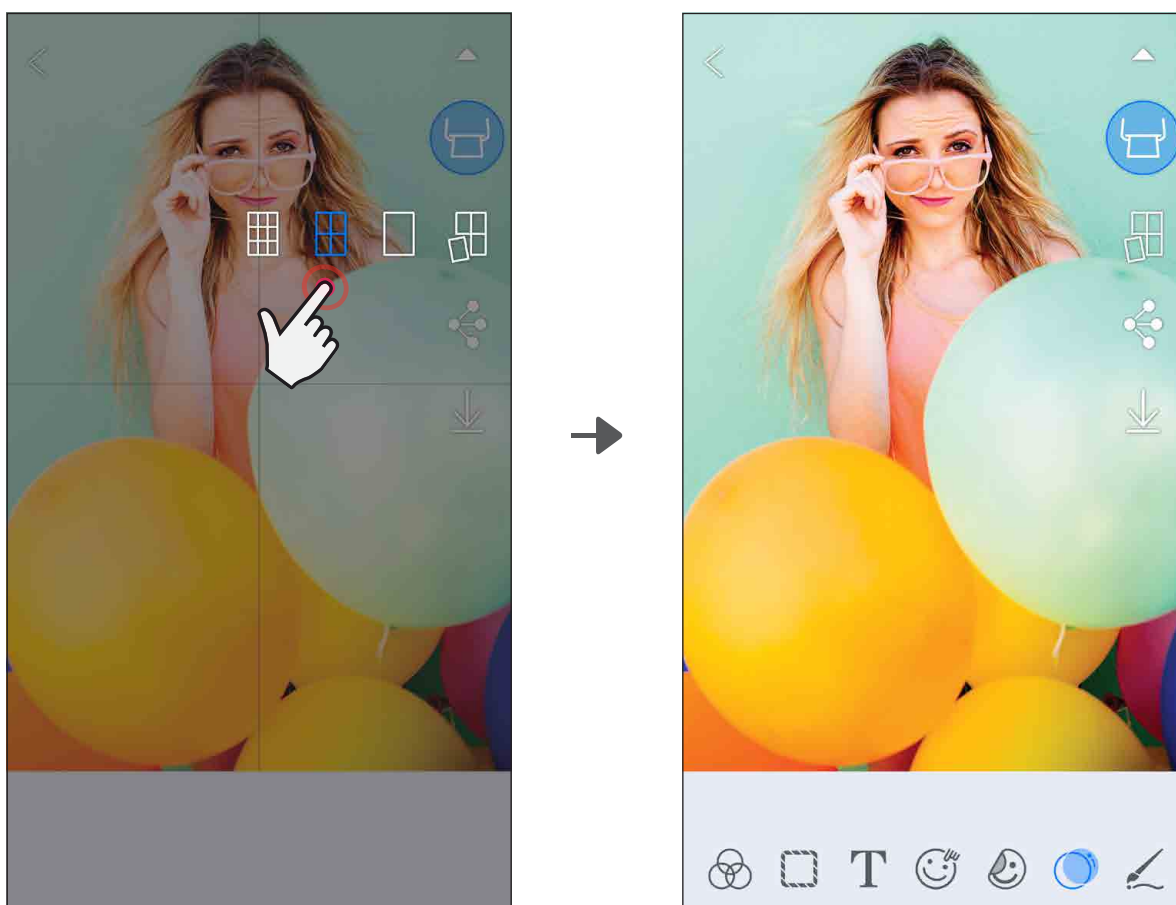


* Potrebno je prepoznavanje lica na slici.

ISPISIVANJE NA VIŠE LISTOVA

Funkciju ispisa na više listova možete upotrijebiti kako biste jednu fotografiju ispisali na više listova i izradili veći ispis podijeljen na nekoliko listova.



- ① Kada ste spremni ispisati, dodirnite [] te potom dodirnite kakav ispis na više listova želite: 2 x 2 lista ili 3 x 3 lista. (Pojavit će se linije kojima će se pokazati kako će slika biti podijeljena.)
- ② Dodirnite [] kako biste ispisali listove te ih potom spojite kako biste dobili veći ispis podijeljen na nekoliko listova.

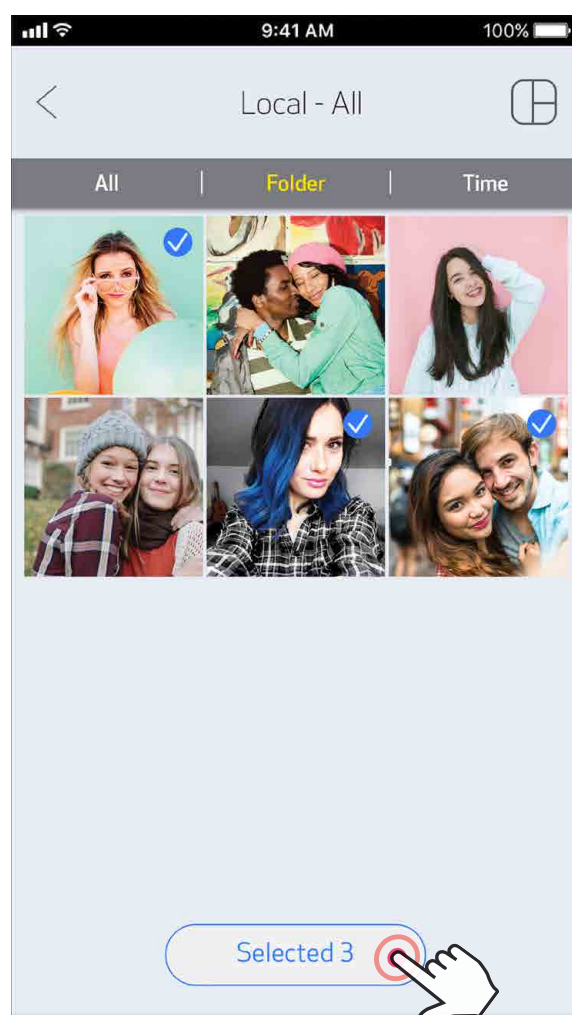
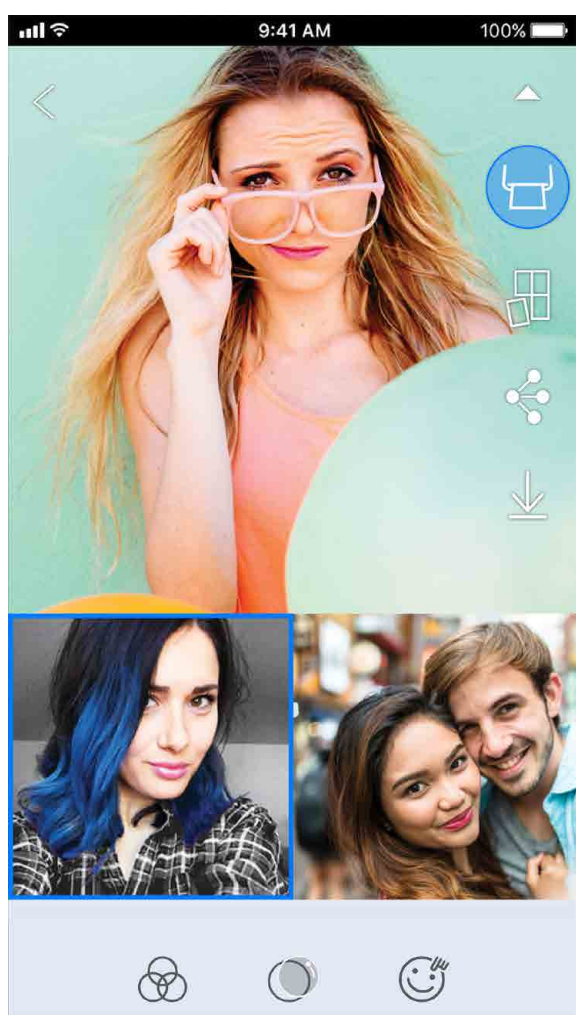
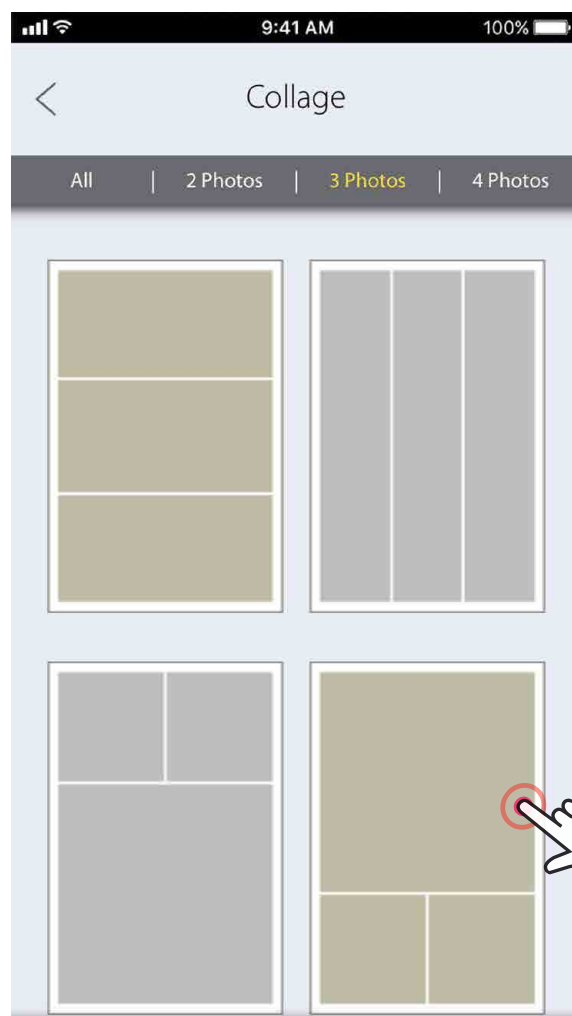
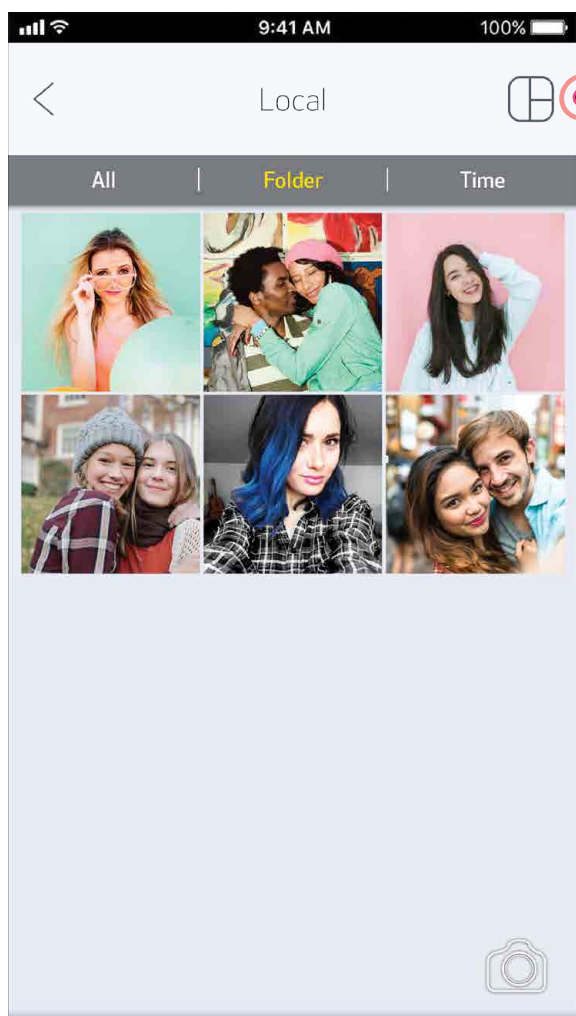


List SMART SHEET, tehnologija ZINK i žigovi ZINK vlasništvo su društva ZINK Holdings LLC. Koristi se pod licencom. Apple, logotip Apple, iPad, iPad Air, iPad Pro i iPhone žigovi su društva Apple Inc., registrirani u Sjedinjenim Američkim Državama i drugim zemljama. App Store je uslužni žig društva Apple Inc. iOS je žig ili registrirani žig društva Cisco u Sjedinjenim Američkim Državama i drugim zemljama te se koristi pod licencom. Android, Google Play i logotip Google Play žigovi su društva Google LLC. Bluetooth je registrirani žig organizacije Bluetooth SIG. Wi-Fi je registrirani žig organizacije Wi-Fi Alliance. Svi drugi nazivi proizvoda, nazivi robnih marki i logotipi trećih strana žigovi su njihovih vlasnika.

ISPISIVANJE KOLAŽA


Koristite se funkcijom kolaža kako biste ispisali do 4 fotografije na jedan 2x3 list.

- ① Otvorite svoje fotografije u Galeriji fotografija ili iz Albuma na mreži.
- ② Dodirnite [] kako biste vidjeli dostupne predloške kolaža i odaberite onaj koji želite upotrijebiti (možete odabrati predložak za 2, 3 ili 4 fotografije).
- ③ Označite broj fotografija potrebnih za predložak i dodirnite „Odabrano” (Select).
- ④ Po želji prilagodite slike u kolažu i potom dodirnite [] ili podijelite/spremite.



DIJELJENJE FOTOGRAFIJA

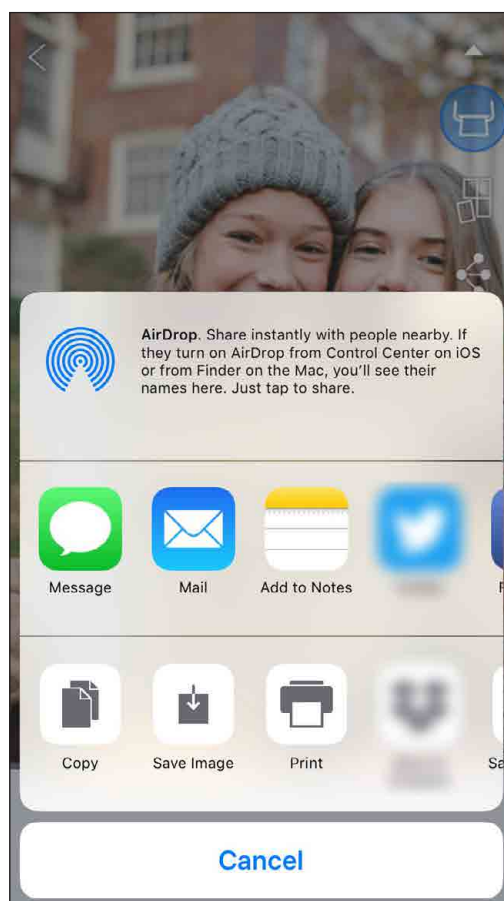
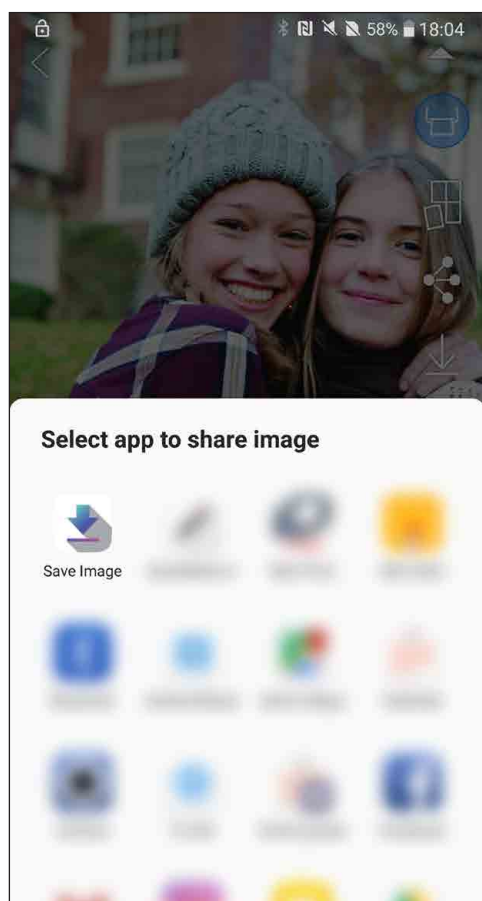
Svoje slike ili izmjene možete jednostavno podijeliti ili spremiti.

- ① Kada ste spremni, dodirnite [] kako biste otvorili mogućnosti na svom uređaju.
- ② Podijelite s aplikacijom s popisa ili spremite u pohranu fotografija svog uređaja.



Android

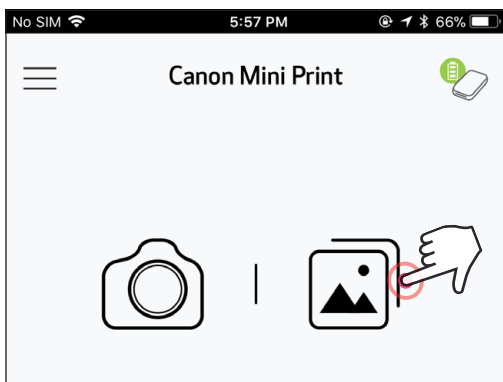
iOS



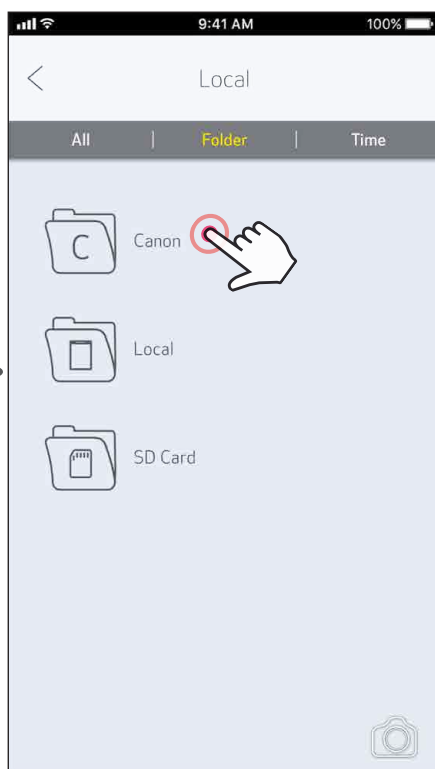
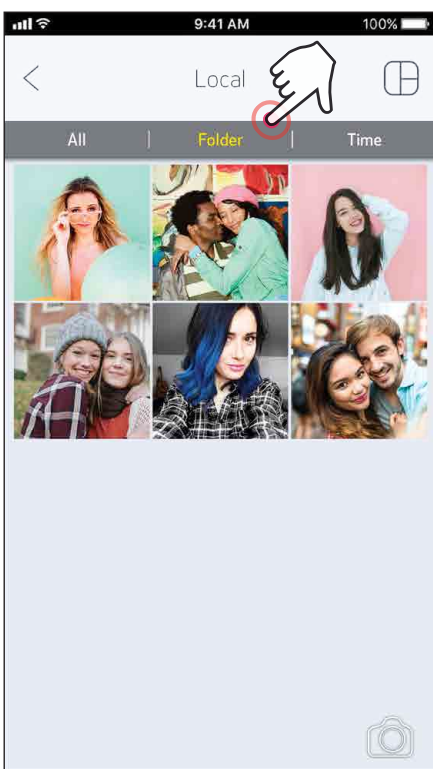
SPREMANJE FOTOGRAFIJA

Svoje slike možete jednostavno spremiti u mapu Canon u aplikaciji.

- ① Kada ste spremni, dodirnite [↓] kako biste spremili svoju sliku.
- ② Kako biste vidjeli svoje spremljene slike, dodirnite [🖼️], potom „Mapa” (Folder) i onda „Lokalno – Canon” (Local – Canon)



- ① Kako biste izbrisali fotografiju iz mape Canon u aplikaciji, dodirnite [🖼️] kako biste pregledali Galeriju fotografija.
- ② Dodirnite „Mapa” (Folder) te potom „Lokalno – Canon” (Local – Canon).
- ③ Dodirnite ikonu kante za otpatke te potom odaberite fotografiju (ili više njih) koju želite trajno izbrisati.

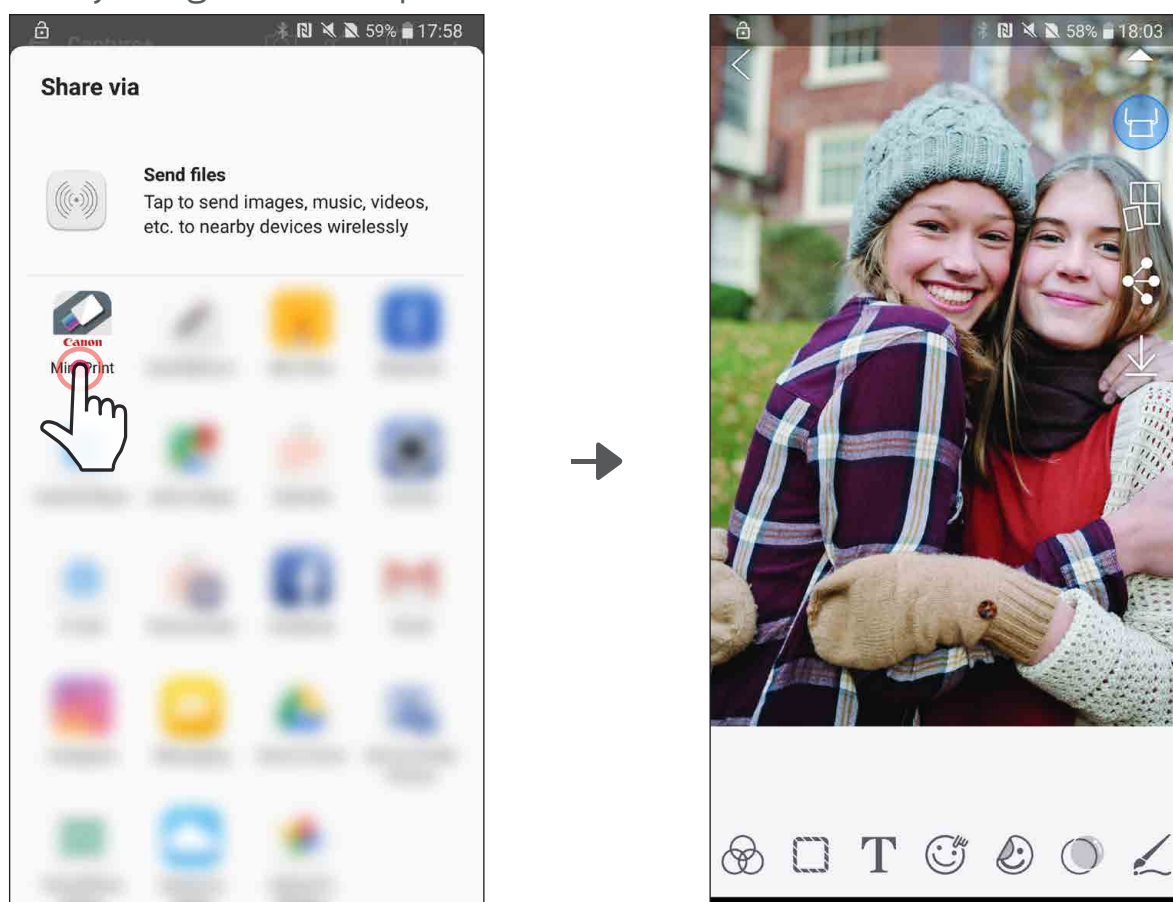


SLANJE APLIKACIJI MINI PRINT

Aplikaciji Canon Mini Print pošaljite fotografiju iz galerije fotografija svog uređaja ili neku od snimljenih fotografija.

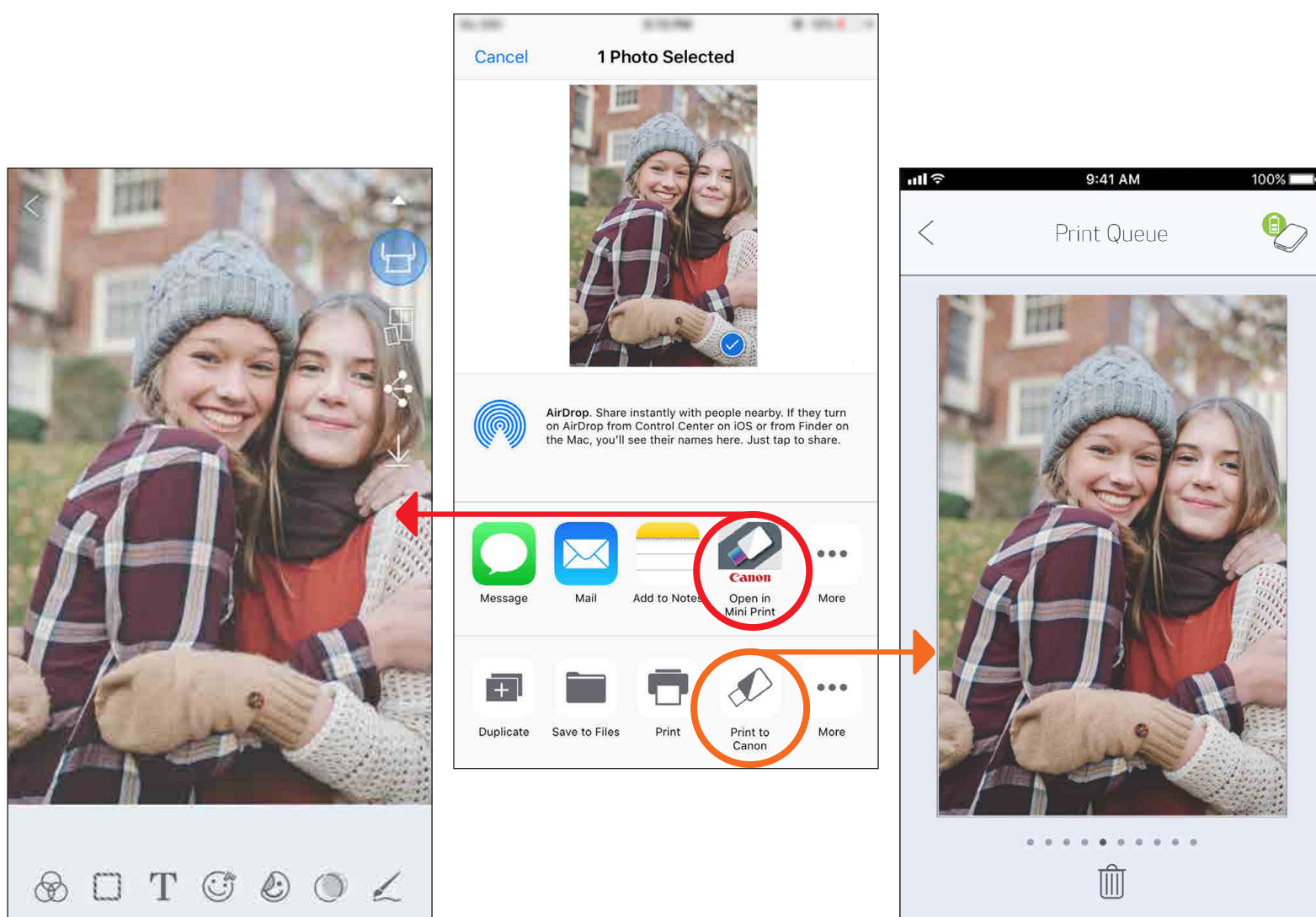
Za Android

- ① Pronađite fotografiju u galeriji uređaja i dodirnite gumb za dijeljenje.
- ② Dodirnite ikonu aplikacije Mini Print za slanje fotografije aplikaciji kako biste je mogli urediti i ispisati.



Za iOS

- ① Pronađite fotografiju u galeriji uređaja i dodirnite gumb za dijeljenje.
- ② MOGUĆNOST A – dodirnite „Otvori u aplikaciji Mini Print” kako biste fotografiju poslali na zaslon aplikacije za uređivanje na kojem ju možete urediti i ispisati.
- ② MOGUĆNOST B – dodirnite „Ispiši na Canon” kako biste fotografiju poslali izravno u red čekanja na ispis.



Zaslon za uređivanje

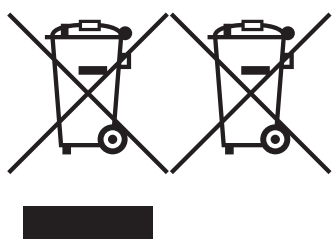
Red čekanja na ispis

TEHNIČKI PODACI

Izvor napajanja	interna punjiva litij-polimer baterija, 500 mAh, 7,4 V	
Brzina punjenja	otprilike 90 minuta (potpuno napunjena)	
Dimenzije	118,3 mm (D) x 82,4 mm (Š) x 18,7 mm (V)	
Masa	160 g	
Povezivost	Bluetooth 4.0	
Kompatibilni OS	iOS 9.0 ili noviji, Android 4.4 ili noviji	
Tehnologija ispisa	ZINK™	
Razlučivost ispisa	314 x 400 dpi (točaka po inču)	
Ispis bez obruba	da	
Kompatibilni papir	fotopapir Canon ZINK™: ZP-2030-20 (20 listova) ZP-2030-50 (50 listova) 2" x 3" / samoljepljiva pozadina / otporan na mrlje, vodu i kidanje	
Kapacitet za papir	do 10 listova fotopapira ZINK™ + 1 list SMART SHEET™	
Memorija	512 Mb	
Parametri okoline	<ul style="list-style-type: none">• preporučena temperatura za rad, punjenje i čuvanje pisača: od 15 °C do 32 °C• preporučena vlažnost za rad, punjenje i čuvanje pisača: od 40 % do 55 % relativne vlažnosti• radna temperatura: od 5 °C do 40 °C• radna vlažnost: <70 % relativne vlažnosti	
Automatsko isključivanje	ne korist se / 3 minute / 5 minuta / 10 minuta (moguće odabrati unutar aplikacije)	
Adapter napajanja	izlazna struja: 1 A (min)	napon: 5 V

* podložno izmjeni bez prethodne obavijesti

Samo za Europsku uniju i EEA (Norveška, Island i Lihtenštajn)



Oznaka pokazuje da se ovaj proizvod ne smije odlagati s komunalnim i ostalim vrstama otpada, u skladu s direktivom WEEE (2012/19/EC), Direktivom o baterijama (2006/66/EC) i Pravilnikom o gospodarenju otpadnim baterijama i akumulatorima te Pravilnikom o gospodarenju otpadnim električnim i elektroničkim uređajima i opremom.

Ako je ispod prethodno prikazane oznake otisnut kemijski simbol, u skladu s Direktivom o baterijama, to znači da se u ovoj bateriji ili akumulatoru nalazi teški metal (Hg = živa, Cd = kadmij, Pb = olovo) i da je njegova koncentracija iznad razine propisane u Direktivi o baterijama.

Ovaj bi proizvod trebalo predati ovlaštenom skupljaču EE otpada ili prodavatelju koji je dužan preuzeti otpadni proizvod po sistemu jedan za jedan, ukoliko isti odgovara vrsti te je obavljao primarne funkcije kao i isporučena EE oprema. Otpadne baterije i akumulatori predaju se ovlaštenom skupljaču otpadnih baterija ili akumulatora ili prodavatelju bez naknade i obveze kupnje za krajnjeg korisnika. Neodgovarajuće rukovanje ovom vrstom otpada može utjecati na okoliš i ljudsko zdravlje zbog potencijalno opasnih supstanci koje se najčešće nalaze na takvim mjestima.

Vaša suradnja u pravilnom zbrinjavanju ovog proizvoda pridonijet će djelotvornom iskorištavanju prirodnih resursa. Dodatne informacije o recikliranju ovog proizvoda zatražite od svog lokalnog gradskog ureda, službe za zbrinjavanje otpada, odobrenog programa ili komunalne službe za uklanjanje otpada ili pak na stranicama www.canon-europe.com/weee ili www.canon-europe.com/battery.