

Canon

Minifotoprinter Brugervejledning



Zoemini

SIKKERHEDSOPLYSNINGER

PRINTEROVERSIGT

KONFIGURATION AF PRINTER

A) Oplad printer

B) Tændt

C) Ilæg papir

INSTALLATION AF APP

PARRING AF ENHED OG PRINTER

BRUGERGRÆNSEFLADE

Startskærm / Hovedmenu

Kamerastatus

Fotogalleri

Print af fotos

Rediger fotos

Brug af print i større format

Brug af kollageprint

Deling af fotos

Gem fotos

Afsendelse til Mini Print

SPECIFIKATIONER



SIKKERHEDSOPLYSNINGER

LÆS FØR BRUG

Læs følgende anvisninger og sikkerhedsforholdsregler, før du bruger printeren.

Du kan læse om lovmæssige regler og yderligere sikkerhedsoplysninger i det ark om lov og sikkerhedsmæssige oplysninger, der fulgte med i indholdet af printerpakken.

OM SYMBOLER



FORSIGTIG

Angiver oplysninger, der kunne medføre hædeligt uheld på grund af forkert brug af udstyret, hvis de ignoreres. De skal overholdes for at få en sikker betjening.



BEMÆRK

Anvisninger eller indhold er vigtige og skal derfor følges.



BEMÆRK

- Undlad at bruge produktet eller lade det stå i direkte sollys. Undgå også områder, hvor der er store temperaturskift, høj luftfugtighed, støv og snavs.
- Under betjening i ekstremt vejr kan printeren muligvis ikke printe. Lad printertemperaturen justeres til den anbefalede betjeningstemperatur på 15-32 °C, før du forsøger at printe igen.
- Når du oplader, skal du oplade printeren i et miljø med den anbefalede temperatur på 15-32 °C.

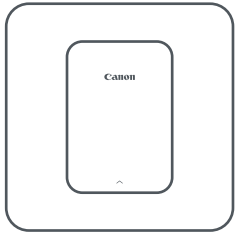


FORSIGTIG

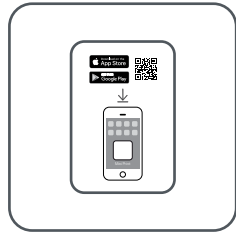
- I områder med lav fugtighed kan printeren opbygge statisk elektricitet. Træf dine forholdsregler, før du håndterer printeren.
- Sørg for, at printeren ikke kommer i nærheden af væsker eller væskebeholdere.
- Hold ventilationsåbningerne fri for eventuelle genstande, der kunne blokere dem.
- Adskil under ingen omstændigheder printeren. Hvis produktet ikke fungerer korrekt, skal du kontakte den forhandler, hvor du har købt dette produkt, eller Canons service og support på www.canon-europe.com/Support.
- Undlad at bortskaffe produktet på en forkert måde, da det kan forårsage personskade. Bortskaf produktet i overensstemmelse med lokale bestemmelser.
- Håndter det ikke tæt på eludstyr til medicinsk brug. Produktet udsender svag magnetisme. Stå ikke i nærheden af implanterede elektroniske enheder som f.eks. pacemakere. Søg læge, hvis printeren kommer for tæt på en sådan enhed.
- Hvis du adskiller batteriet, kan det forårsage lækage, eksplosion, skade eller personskade.
- Brug ikke printeren, hvis batteriet eller produktet er svulmet op.
- Udsæt aldrig batteriet for en høj temperatur, direkte varme, og bortskaf det aldrig ved forbrænding.

PRINTEROVERSIGT

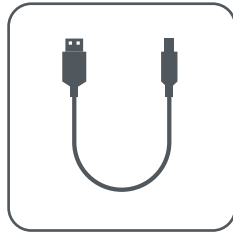
MEDFØLGENDE DELE



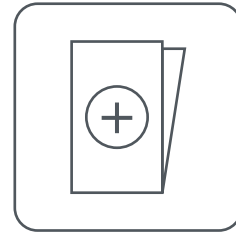
Minifotoprinter



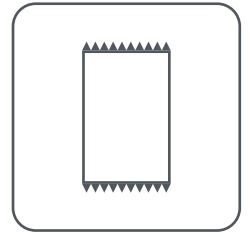
Quick Start Guide



USB-kabel

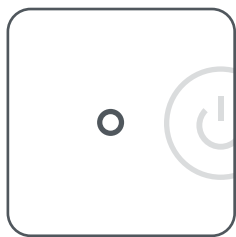


Ark med lov- og sikkerhedsmæssige oplysninger

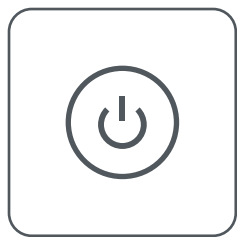


CANON ZINK™-fotopapir (10 ark)

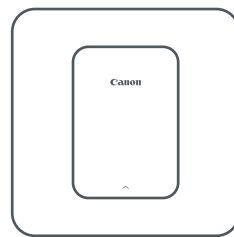
PRODUKTFUNKTIONER



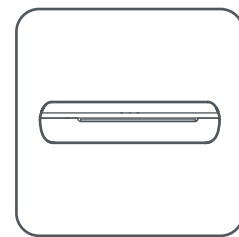
① LED-lys for Power



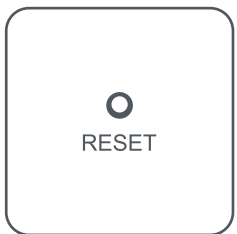
② Tænd/sluk-knap



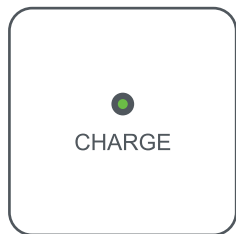
③ Øvre dæksel



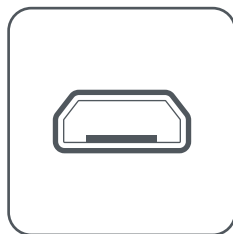
④ Åbning til papiroutput



⑤ Nulstillingsknap



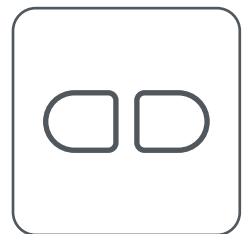
⑥ LED-lys for opladning



⑦ USB-port (til opladning)

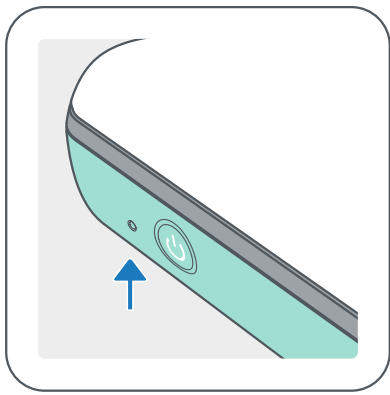


⑧ Papirbakke (synlig med det øvre dæksel åbent)



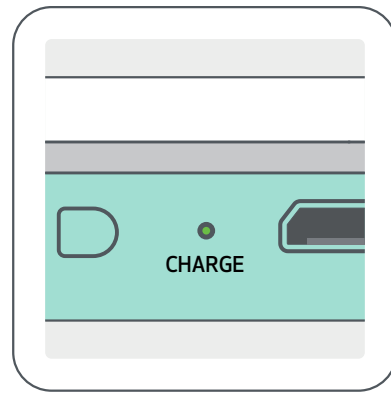
⑨ Armbandsøje

STRØM OG OPLADNING – LED-indikatorlys



STRØM

- Hvid – printer er tændt
- ☀ Hvid blinker – printning/
behandling/køling
- ☀ Rød blinker – intet papir/
dæksel åben/papirstop/
lavt batteri/lager fuld/
andre fejl
- Rød – firmwareopdatering



OPLADNING

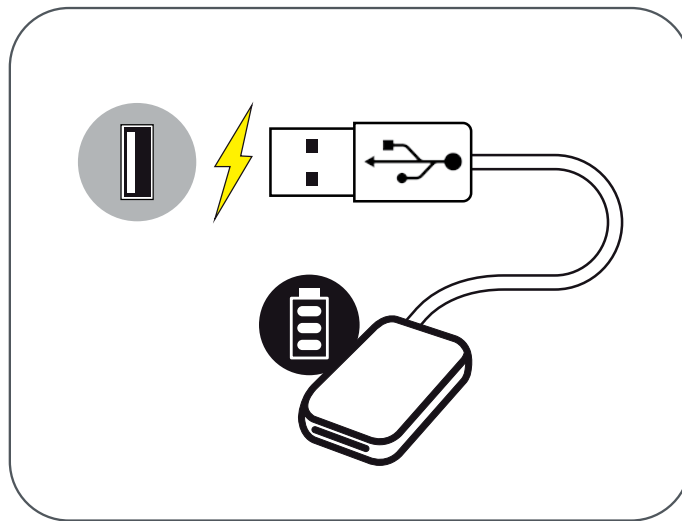
- Rød – oplader
- Grøn – opladning fuldført
- ☀ Rød blinker
↕
☀ Grøn blinker
Der blinkes skiftevis rødt og
grønt – opladningsfejl

! BEMÆRK

VEDLIGEHODELSE AF DIN CANON-MINIPRINTER

- Brug en blød, tør klud til at rengøre produktet. Rengør ikke med en fugtig klud eller volatile væsker som f.eks. fortyndingsvæske til maling.
- Sørg for, at det øvre dæksel er lukket, for at undgå, at støv og andre partikler kommer ind i printeren.
- Brug og opbevar printere i det anbefalede miljø på 15-32 °C og relativ luftfugtighed på 40-55 %.
- Sørg for, at printerens firmware er opdateret. Hvis du vil kontrollere, om din firmware skal opgraderes, skal du åbne Canon Mini Print-app, gå til Hovedmenu > Printerindstillinger > den forbundne printer > tryk derefter på "Firmwareopgradering".
 - Sørg for, at mobil enheden har internetforbindelse, før du kontrollerer. Hvis du er nødt til at opgradere/opdatere firmwaren, skal printeren oplades til 50 % eller mere eller være forbundet til en strømkilde.
- Sørg for, at du bruger den seneste version af Canon Mini Print-app. Hvis dine apps ikke opdateres automatisk, skal du gå til din app store for at se, om du skal opdatere.

A) OPLAD PRINTER



Printer bruger et indbygget batteri. Før du bruger printeren, skal batteriet lades helt op ved hjælp af det medfølgende USB-kabel.

- ① Indsæt den mindste ende af det medfølgende USB-kabel i printeren og den anden ende i en opladelig USB-adapter.
- ② LED-lyset for opladning bliver rødt for at angive, at der oplades.
- ③ Når der sket en fuld opladning, bliver LED'en for opladning grøn.

-- Betjeningstiden kan variere afhængigt af batteristatussen, den betjeningsmæssige status og miljøforholdene.



BEMÆRK

Ikon for batteristatus (vist i app)

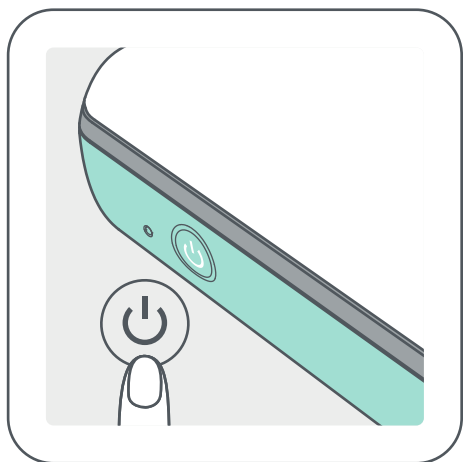


Om USB-kabel

HÅNDTER USB-KABLET FORSIGTIGT UNDER OPLADNING

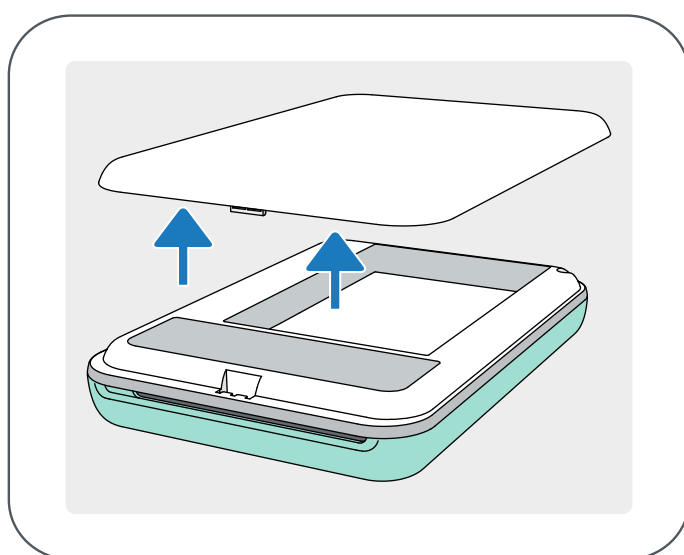
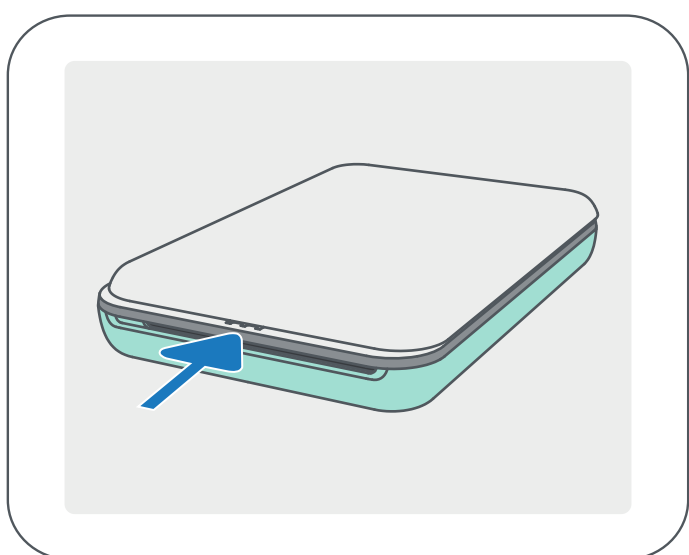
- Anbring ikke tunge genstande oven på kablet.
- Anbring ikke USB-kablet tæt på varme.
- Undlad at ridse, beskadige, sno eller trække hårdt i kablet.
- Undgå at sætte stikket i og trække det ud med våde hænder.
- Undgå for høj/lav temperaturer eller fugtige forhold.
- Træk USB-kabel ud af strømkilde efter opladning.
- Brug det medfølgende USB-kabel til opladning.

B) TÆNDT

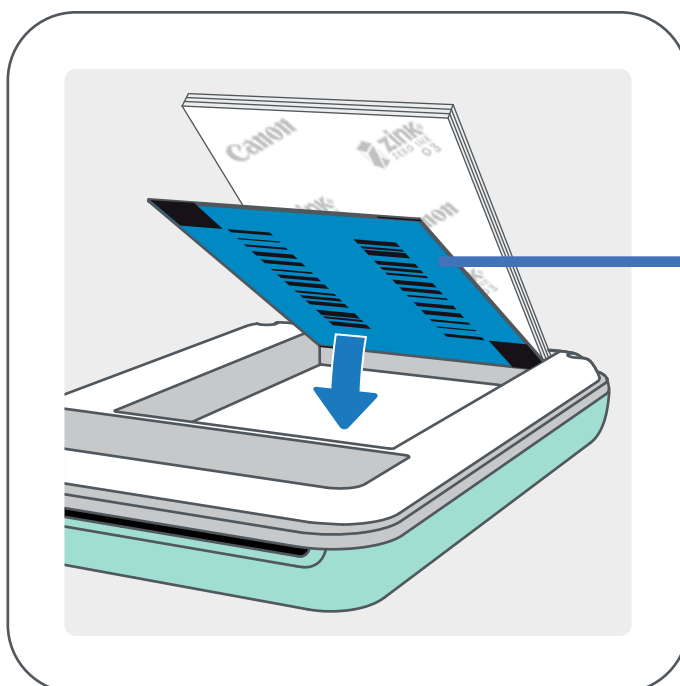


- ① Tryk på og hold tænd/sluk-knappen nede (⏻), indtil LED-indikatorlyset tændes.
-- LED-indikatoren blinker, når printeren tændes.
- ② Når LED-indikatoren lyser konstant hvidt, er printeren klar til at printe.

C) ILÆG PAPIR



- ① Fjern det øvre dæksel ved at skubbe det fremad i pilens retning.
- ② Åbn en enkelt pose med fotopapir (10 ark + blå SMART SHEET™).



Blå SMART SHEET™
nederst med fotopapir
oven på.
Alle logoer
vender nedad.

- ③ Læg alle ark 10 fotopapir og det blå SMART SHEET™ i rummet til fotopapir.
-- Læg fotopapiret i en stak oven på det blå SMART SHEET™, og sørg for, at den blå stregkode og fotopapirlogoer vender nedad.
- ④ Anbring det øvre dæksel bag på printeren. Det burde klikke på plads, hvis det lukkes korrekt.
-- Det blå SMART SHEET™ sendes automatisk gennem printeren, før det første print.



BEMÆRK

VED BRUG AF PAPIR

- Ilæg kun 10 ark ZINK™-fotopapir og 1 SMART SHEET™. Læg ikke mere i, da det kan medføre papirstop eller printningsfejl.
- Få optimale printresultater ved at bruge ZINK™-fotopapir til Canon Zoemini-printere.
-- Du kan købe ekstra fotopapir i Canon Mini Print-app ved at trykke på "Køb papir" i hovedmenuen.
- Hvis der opstår et papirstop, skal du blot slukke og tænde printeren for automatisk at afhjælpe det. Forsøg ikke på at trække papiret ud.
- Mens printeren printer, må du ikke trække eller hive i fotopapiret.
- Håndter fotopapir forsigtigt for at undgå beskadigelse eller bøjning.
- Hold papiret rent, mens det lægges i. Hvis papiret er snavset eller beskadiget, kan det medføre papirstop eller printerfejl.
- Åbn ikke en ny pose papir, før du er klar til at lægge det i printeren.
- Udsæt ikke fotopapir for direkte sollys eller fugt.
- Efterlad ikke dit fotopapir i et område, hvor temperaturen eller luftfugtigheden er uden for de foreslåede forhold, der er angivet på posen. Det kan reducere kvaliteten af det printede foto.

OM SMART SHEET™

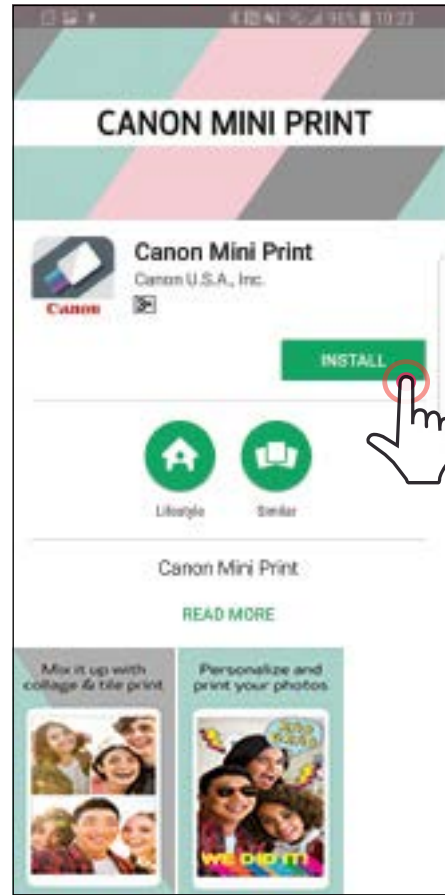
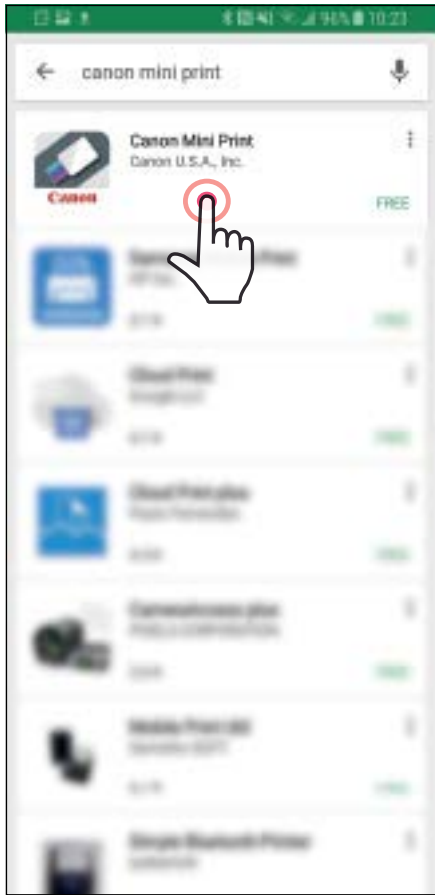
- Hver pose med fotopapir indeholder 10 ark fotopapir og 1 blå SMART SHEET™.
- Ilæg SMART SHEET™ og fotopapir fra den samme pose for at få en optimal printkvalitet. Hvert SMART SHEET™ er særligt tilpasset til den pose papir, det ligger i.
- SMART SHEET™ sendes automatisk gennem printeren før det første print for at rengøre printeren og optimere printkvaliteten for den specifikke papirpose (10 ark).
- Gem SMART SHEET™, og bortskaf det først, når du har printet alle 10 ark fotopapir i posen. Hvis printkvaliteten ikke er som forventet, kan du genbruge SMART SHEET™, hvis papiret stadig er fra den samme pose. Skub blot SMART SHEET™ med dets strekkodeside nedad under det resterende fotopapir.
- Hvis du bruger en SMART SHEET™ fra en anden pose, kan det medføre reduceret printkvalitet.

INSTALLATION AF APP

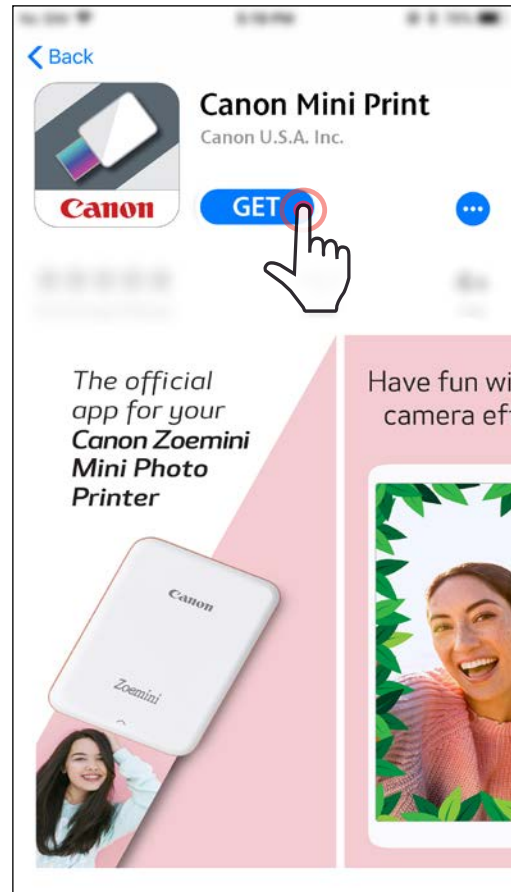
VALGMULIGHED ①

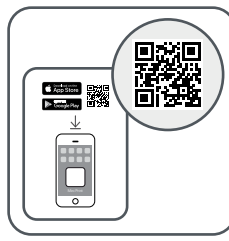
SØG EFTER "Canon Mini Print" I APP STORES

Android™: fra Google Play™



iOS®: fra App Store®

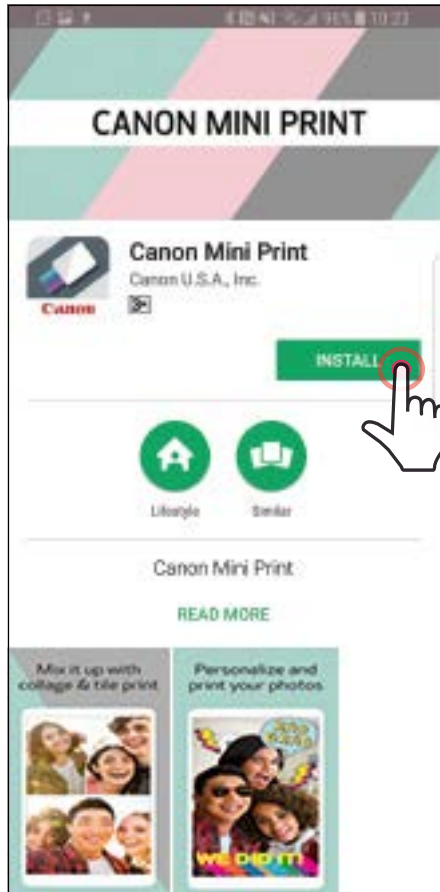




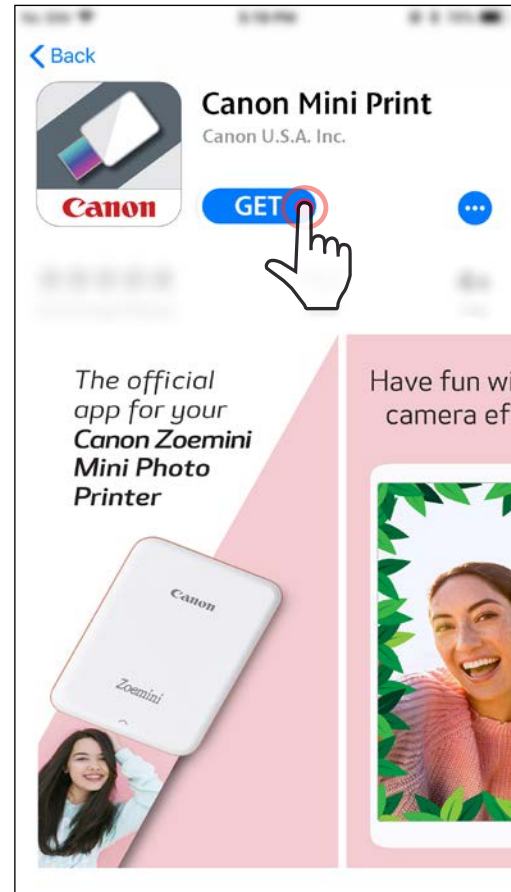
VALGMULIGHED ②

BRUG AF QR-KODE – SCAN QR-KODEN PÅ "Quick Start Guide"

For Android



For iOS

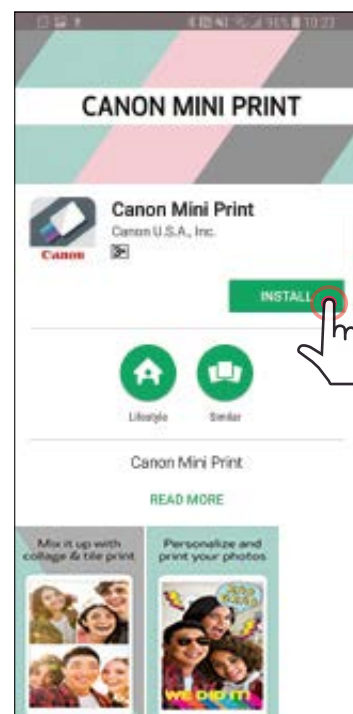


VALGMULIGHED ③

GÅ TIL <https://app.canonminiprint.com/> i enhedens browser

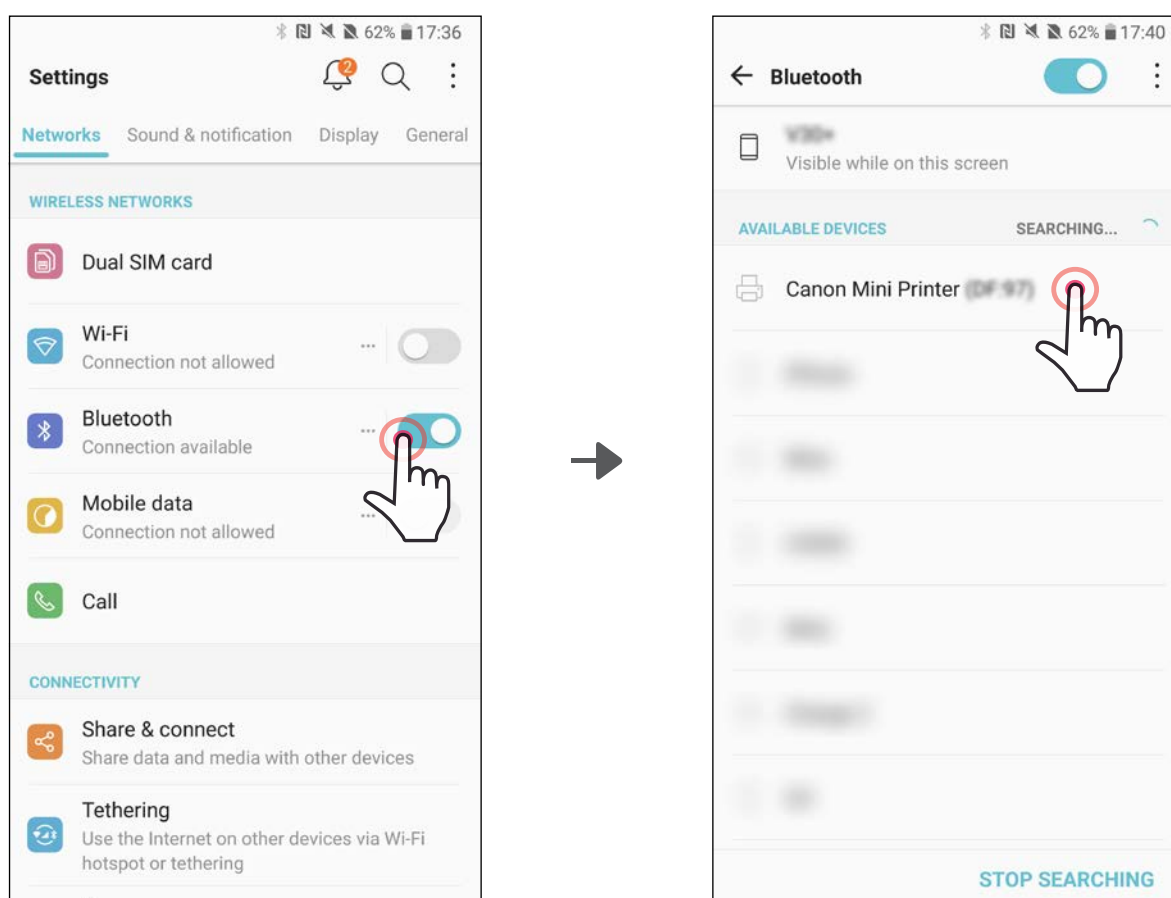
VALGMULIGHED ④

BRUG AF NFC til Android

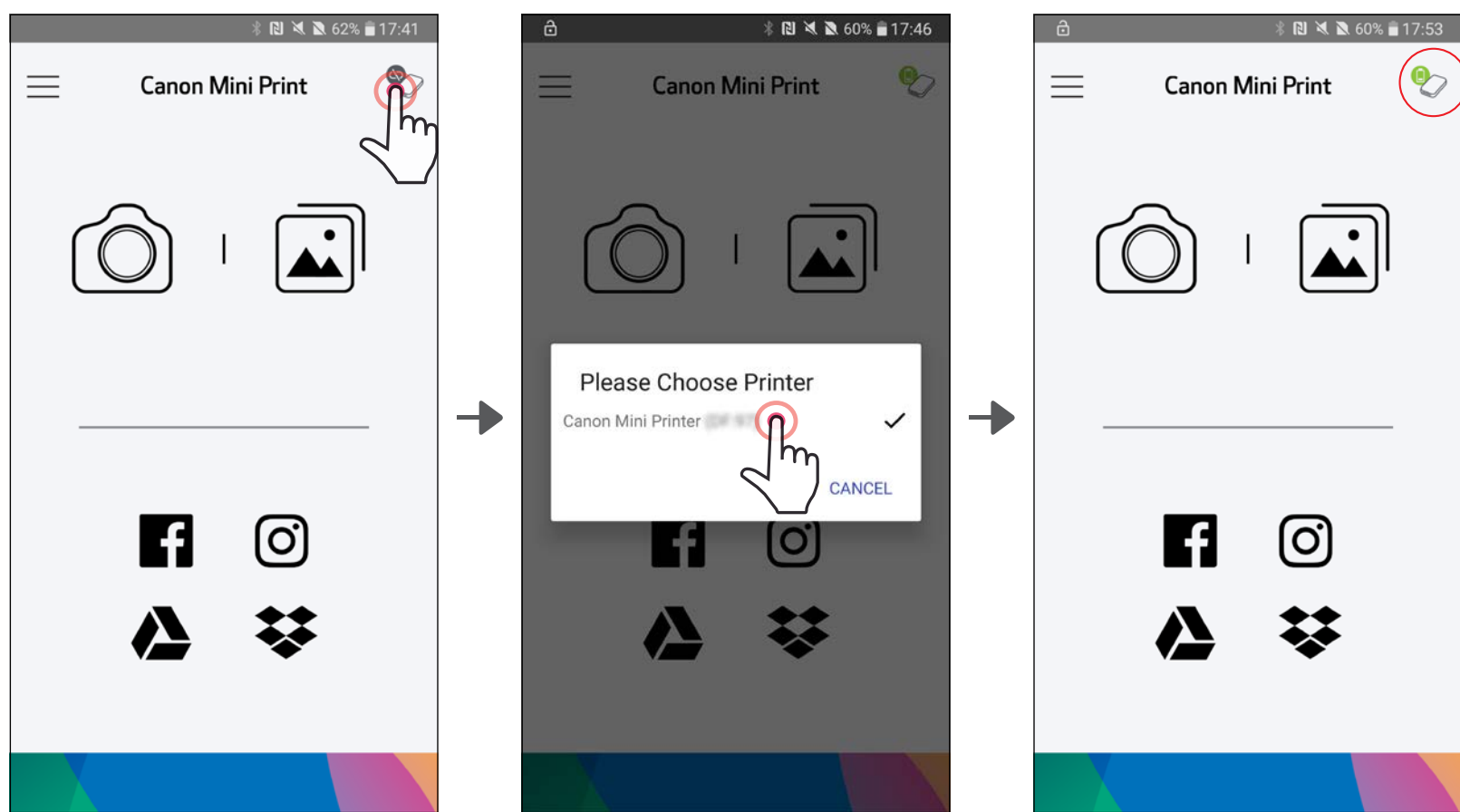


Android-parring

- ① Tænd printeren ved at trykke på og holde tænd/sluk-knappen nede, indtil LED-indikatoren tændes.
- ② Åbn "Indstillinger" på mobil enheden for at aktivere Bluetooth og parre den med printeren.

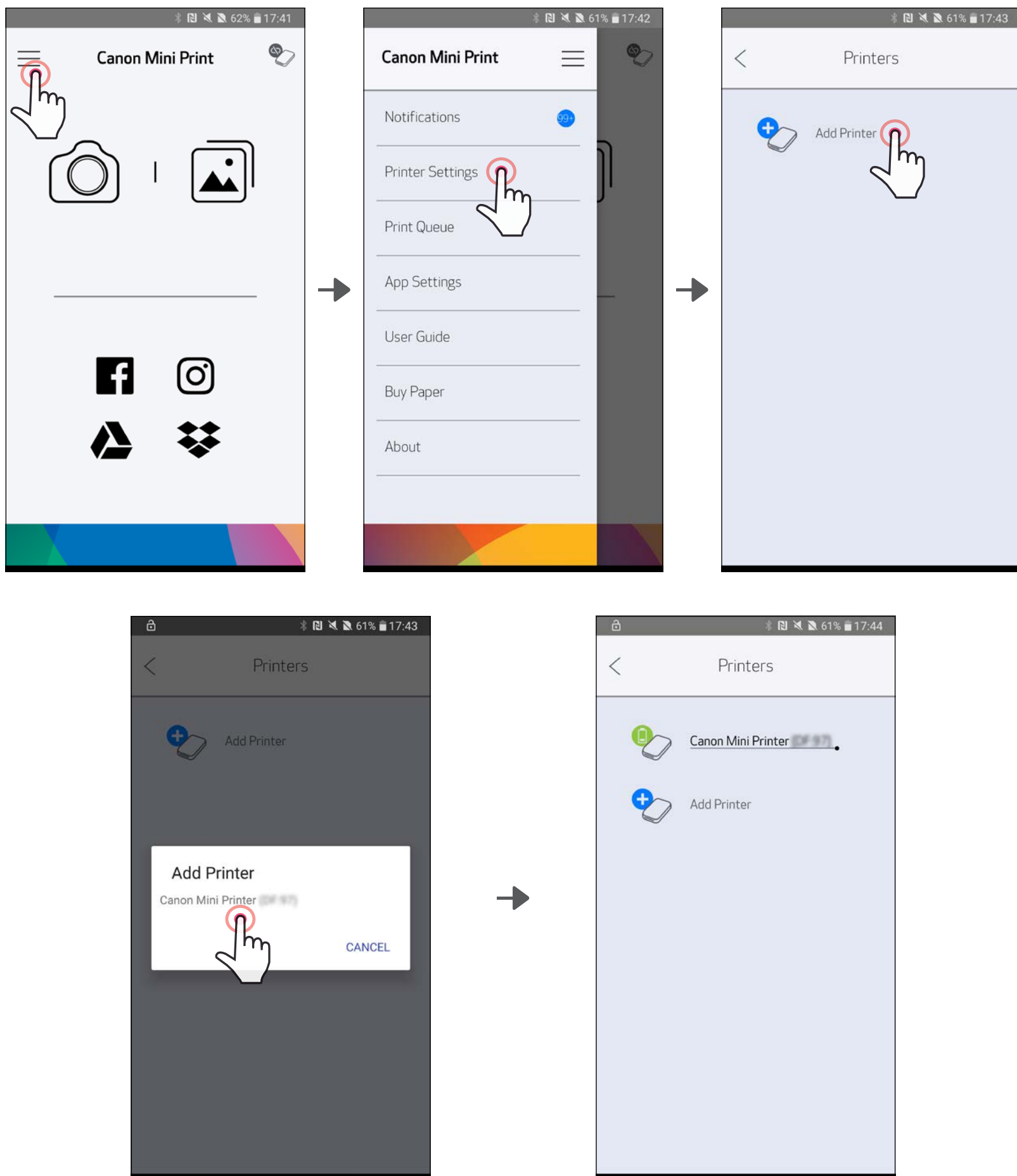


- ③ VALGMULIGHED A – fjør printeren til appen. Tryk på ikonet øverst til højre, og vælg din printer. Ikonet ændres for at angive batteriniveau, når den er forbundet.



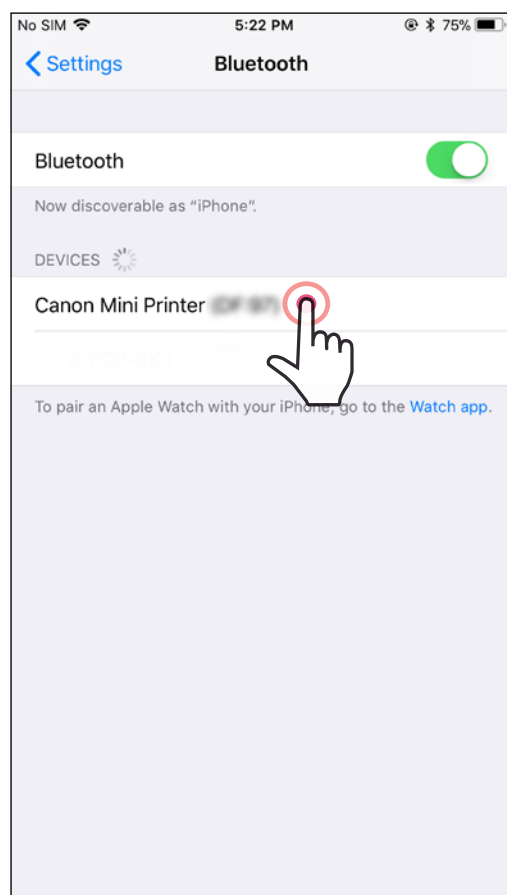
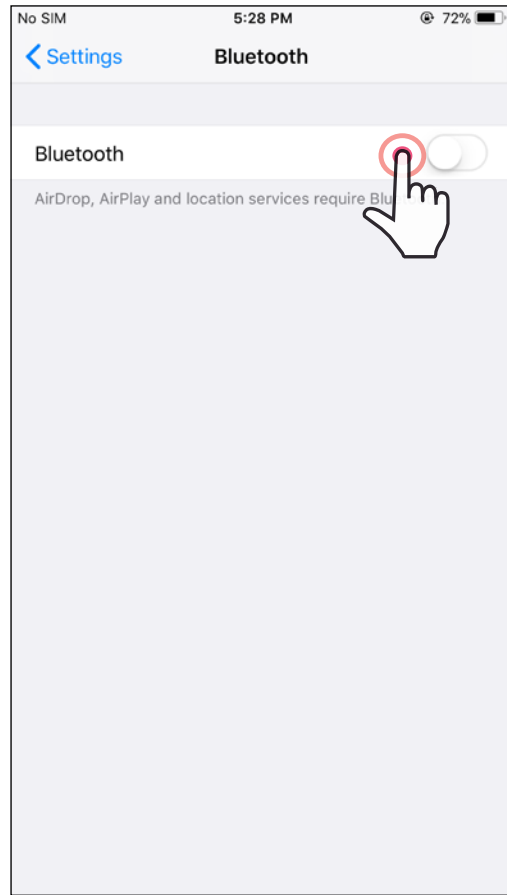
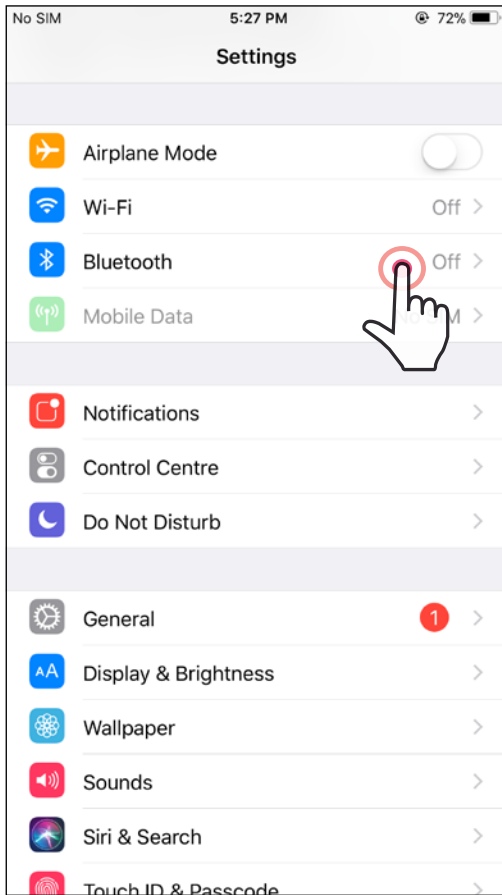
- ③ VALGMULIGHED B – føj printeren til appen. Gå til "Printerindstillinger" i hovedmenu, tryk på "Tilføj printer", og vælg din printer.

Printeren vises på listen "Printere", og ikonet skifter for at angive batteriniveau, når den er forbundet.

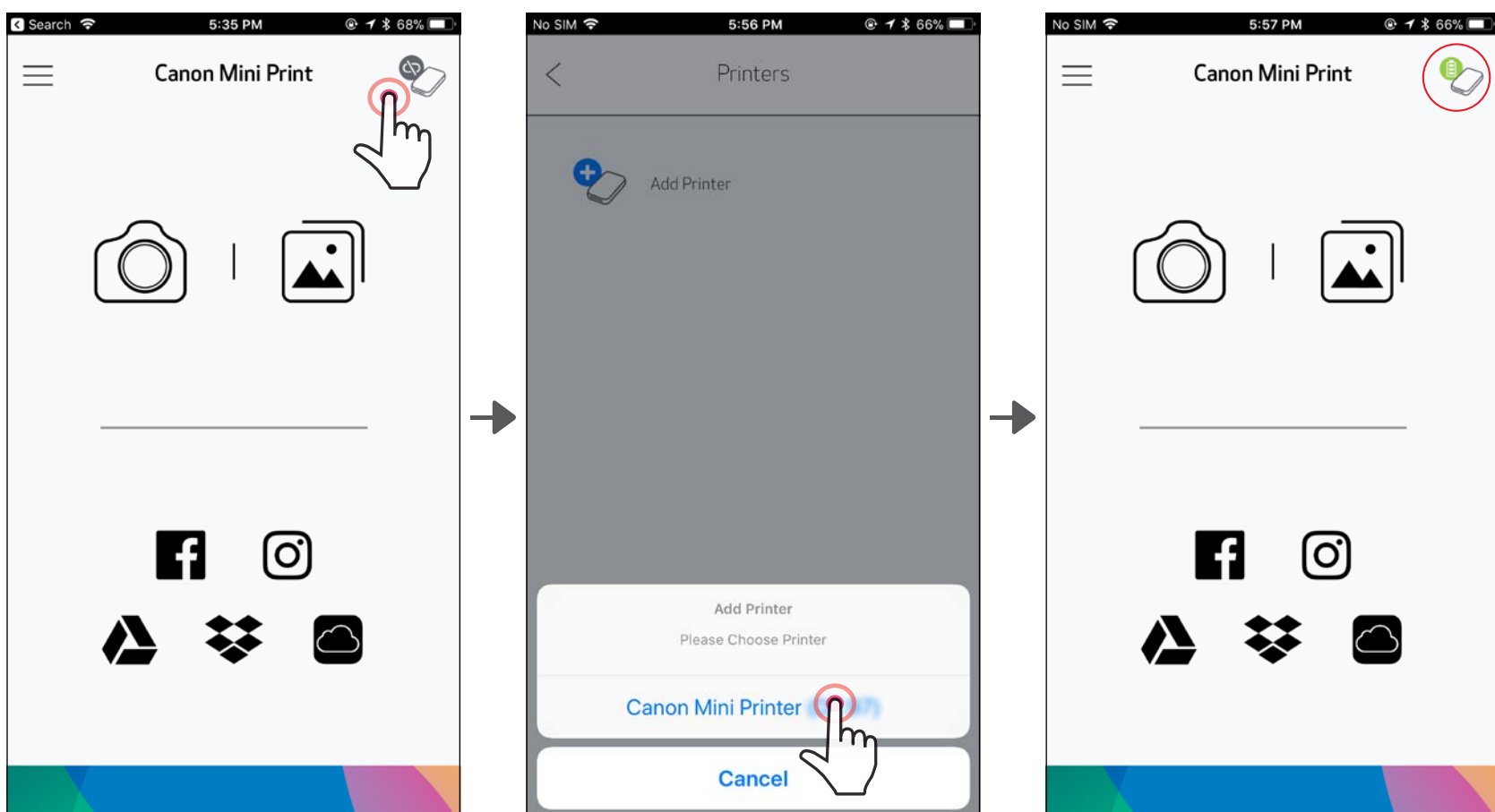


iOS-parring

- ① Tænd printeren ved at trykke på og holde tænd/sluk-knappen nede, indtil LED-indikatoren tændes.
- ② Åbn "Indstillinger" på mobil enheden for at aktivere Bluetooth og parre den med printeren.



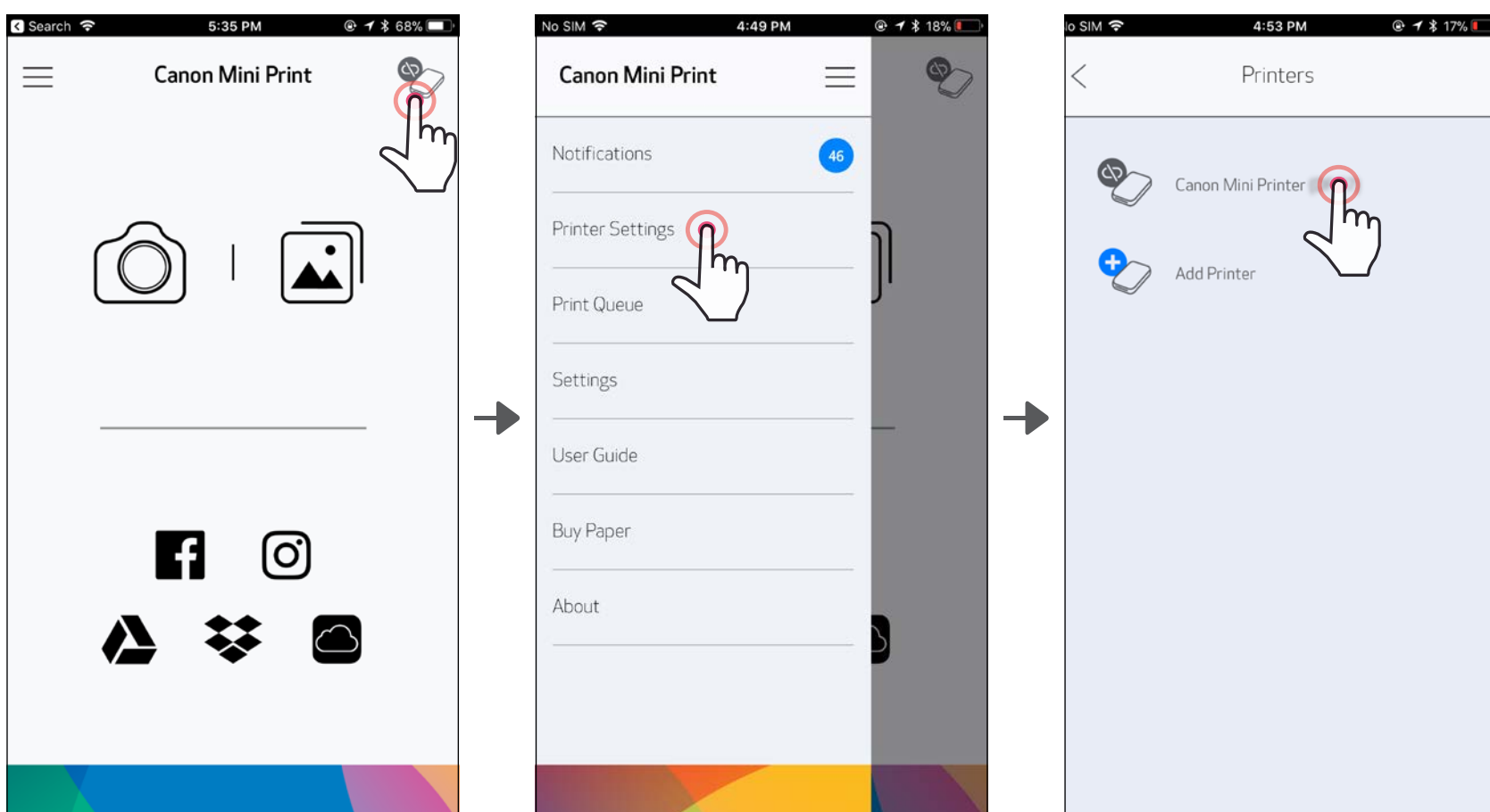
- ③ VALGMULIGHED A – føj printeren til appen. Tryk på ikonet øverst til højre, og vælg din printer.
Ikonet ændres for at angive batteriniveau, når den er forbundet.



— ELLER —

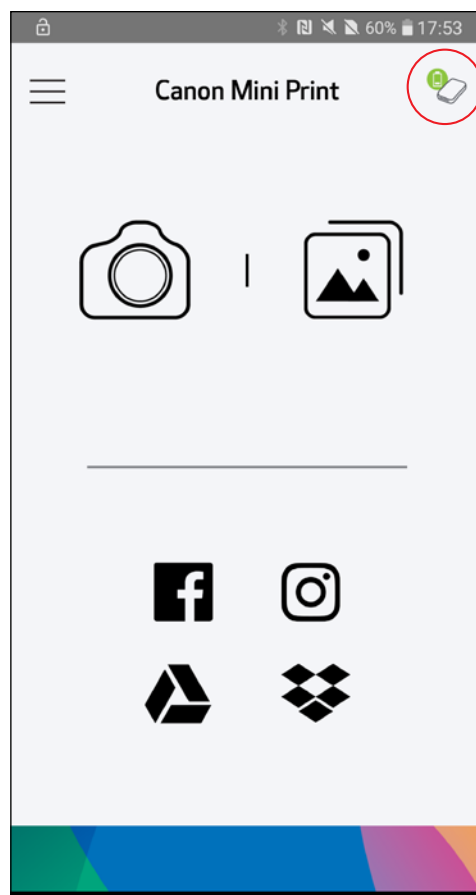
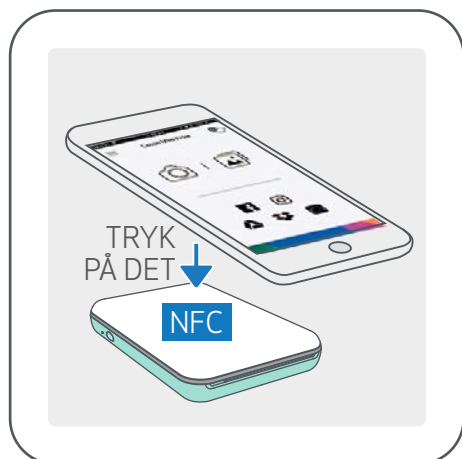
- ③ VALGMULIGHED B – føj printeren til appen. Gå til "Printerindstillinger" i hovedmenu, tryk på "Tilføj printer", og vælg din printer.

Printeren vises på listen "Printere", og ikonet skifter for at angive batteriniveau, når den er forbundet.



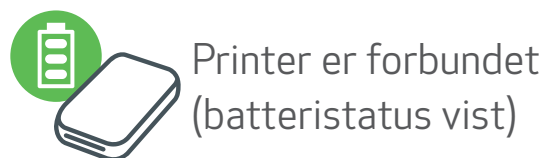
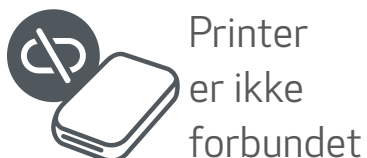
Android-parring (med NFC)

- ① Sørg for, at NFC og Bluetooth er aktiveret på din mobil enhed.
- ② Åbn Canon Mini Print-app.
- ③ Læg mobil enheden oven på printeren.
- ④ Printeren parres automatisk med mobil enheden.



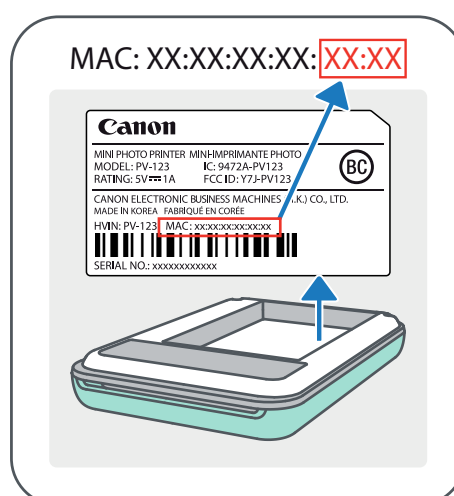
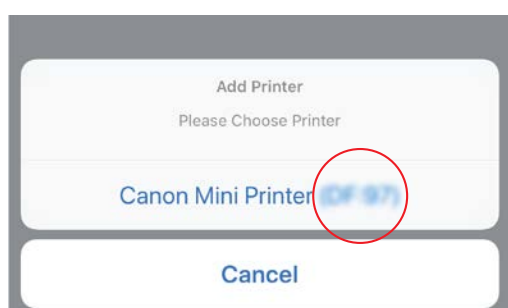
! BEMÆRK

Ikon for printerstatus (vist i app)



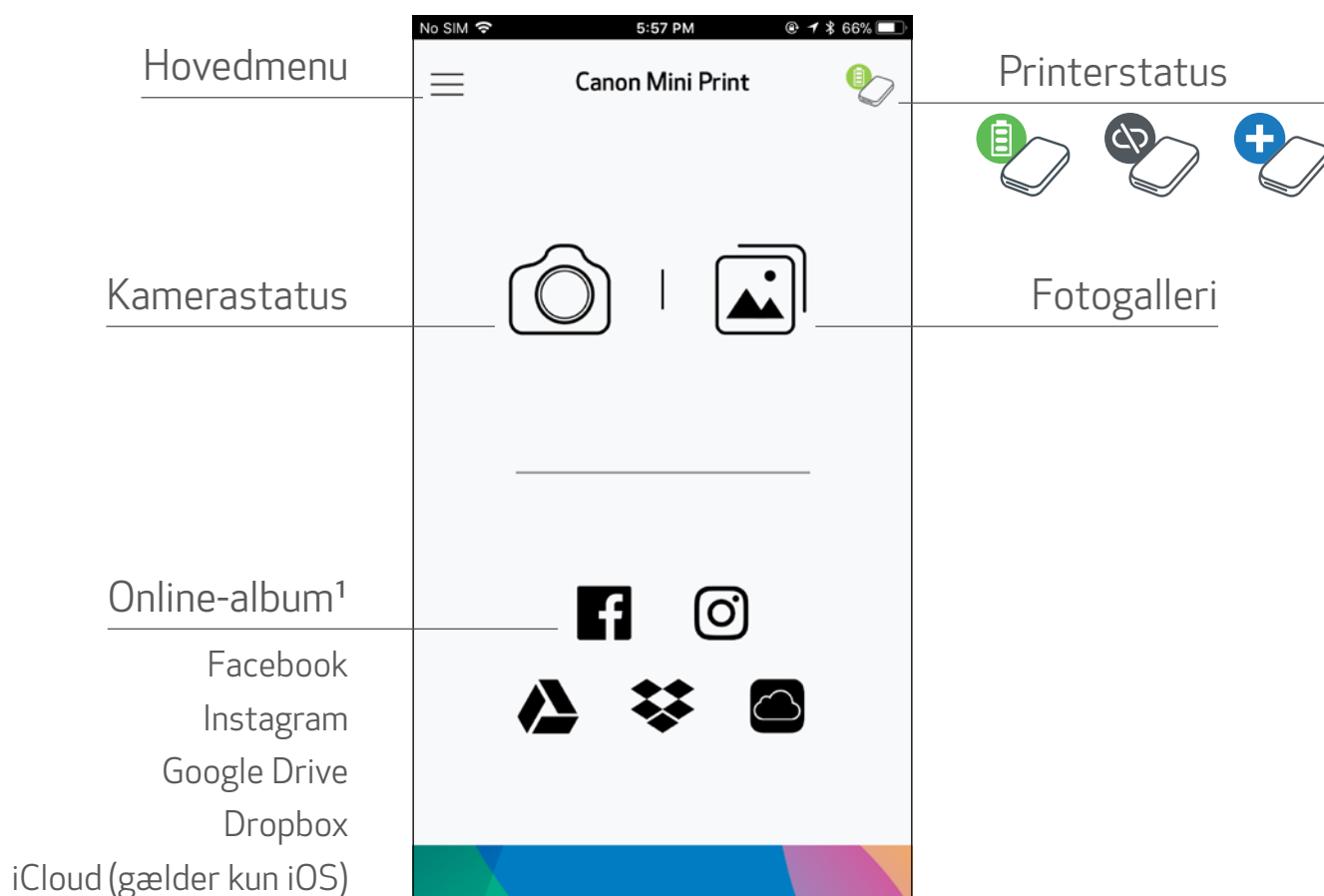
Om parring

- En printer kan kun parres med én iOS-/Android-enhed.
- Én iOS-/Android-enhed kan forbindes til flere printere.
Hvis du vil parre en printer mere, skal du gå til Printerindstillinger i Hovedmenu og trykke på "Tilføj printer".
- Søg efter og par en printer, der hedder "Canon Mini Printer (xx:xx)". Match de sidste 4 cifre i MAC-nummeret (xx:xx) på mærkatet inden i printeren.
- Søgning og overførsel via Bluetooth kan give fejl afhængigt af miljøet. Kontrollér Bluetooth-forbindelsen på din mobil enhed, og prøv igen.

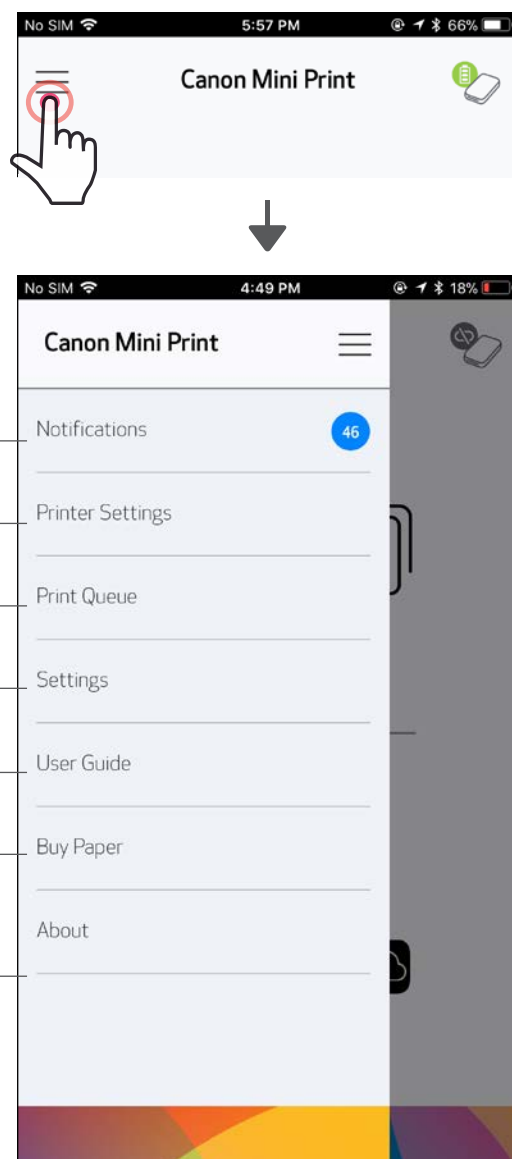


BRUGERGRÆNSEFLADE

STARTSKÆRM



HOVEDMENU



Vis meddelelser i app

Gå til oplysninger og indstillinger for parret printer

Vis og slet billeder i printkø

Gå til oplysninger og indstillinger for app

Vis onlinebrugervejledning og ofte stillede spørgsmål



Køb fotopapir i onlinebutik

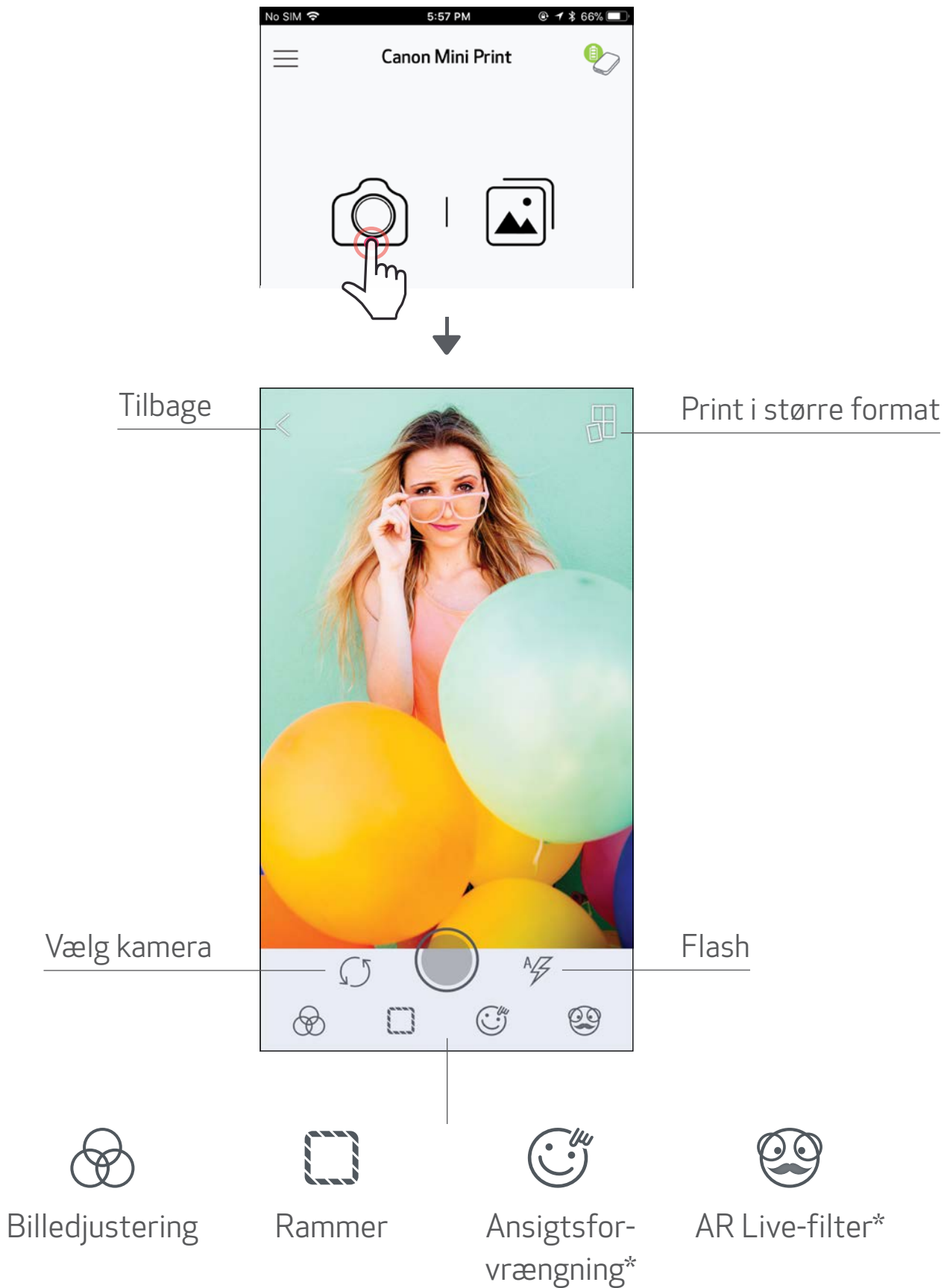
Kontrollér appversion, brugeraftale og erklæring om beskyttelse af personlige oplysninger

App-oplevelse, funktioner og tilgængelige Online-album kan variere afhængigt af enheden og området.

1) Der kræves internetforbindelse. Kræver, at der er aktive konti til sociale medier eller cloud, der kan bruges.

KAMERASTATUS



- ① Gå til startskærmen, og tryk på [] for at tage et foto. (Du kan også vælge at trykke på ikonerne nederst for at tage et foto med effekter.)
- ② Når du har taget et foto, kan du printe, redigere, dele eller gemme det.
- ③ Tryk på [] for at printe.

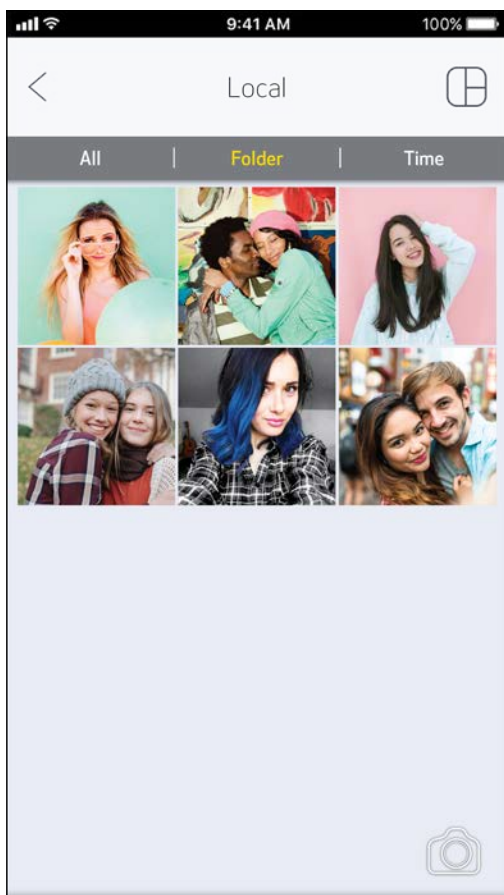
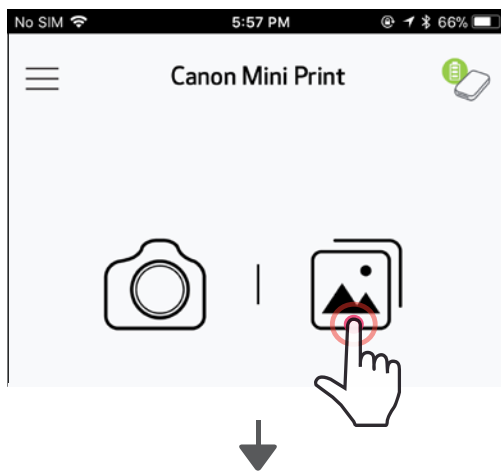


* Ansigtsregistrering i billede kræves

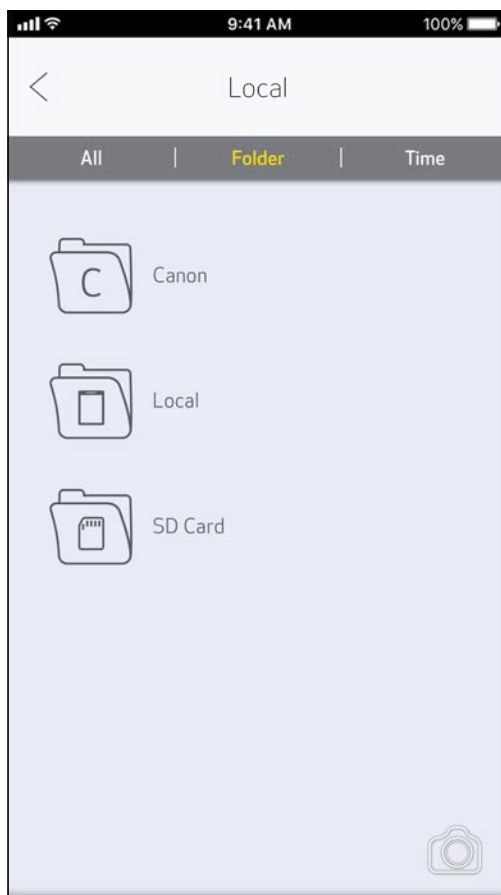
FOTOGALLERI

Gennemse fotos i Fotogalleri i gallerivisning, efter mapper eller efter kalender.

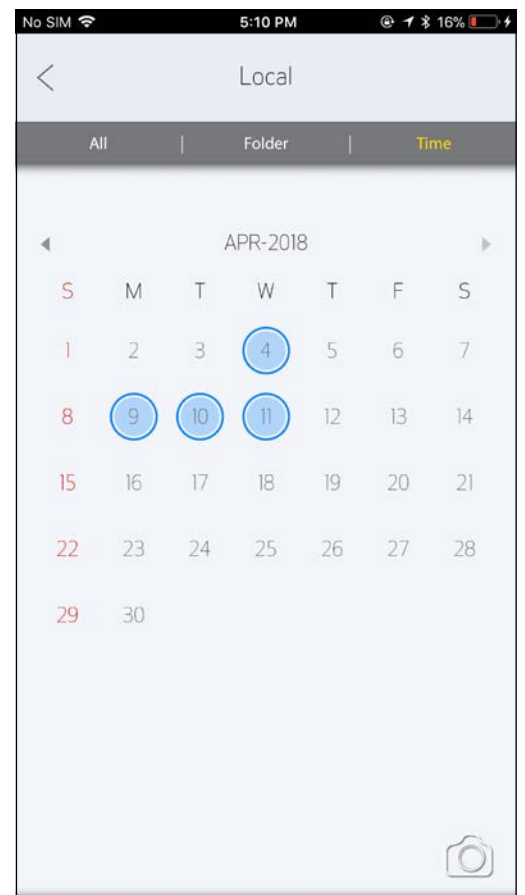
- ① Gå til startskærmen, og tryk på [] for at vise Fotogalleri.
- ② Når du har valgt et foto, kan du printe, redigere, dele eller gemme det.
- ③ Tryk på [] for at printe.



Alle fotos – galleri




Mappevisning



Kalendervisning

PRINT AF FOTOS



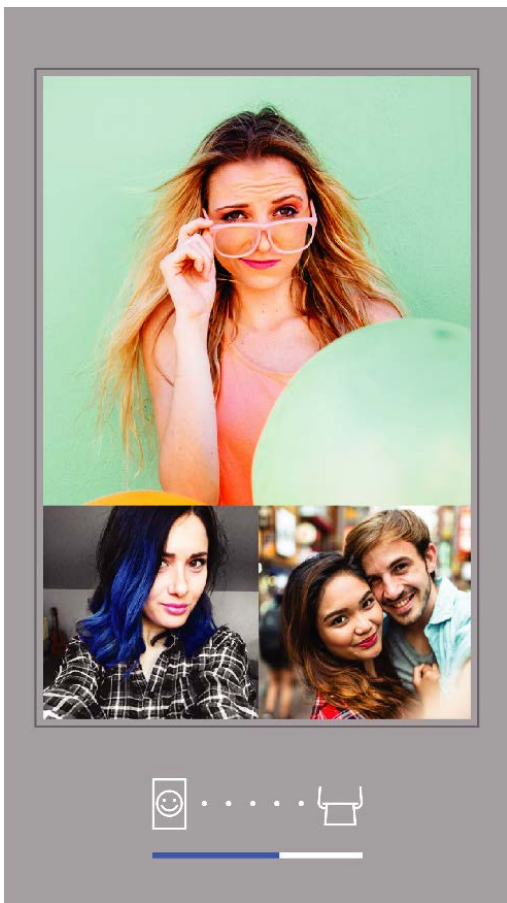
- ① Når du er klar, skal du trykke på [] for at printe dit foto.

Sørg for, at printeren er tændt og parret/forbundet.

- ② En statusskærm vises for at angive, at dit billede sendes til printer og printes.

LED-lys for Power blinker hvidt. Undlad at gå ud af eller lukke appen, indtil printet er færdigt.

Bemærkning om printkø: Dit billede lagres i printkøen, hvis printeren ikke er tændt eller forbundet, når du sender et print. Hvis du vil frigive printet, skal du blot tænde din printer og genoprette forbindelse. Du bliver spurgt, om du vil printe billederne i din kø. Du kan vise eller slette billeder i køen ved at gå til Hovedmenu > Printkø.



Afsendelse til printer



Printning

! BEMÆRK

- Det printede billede kan variere fra det oprindelige billede, fordi den "skærmteknologi", der bruges til at vise farver på en mobil enhed, er forskellig fra den "printteknologi", der bruges til at printe farve på papir (printning med termisk overførsel).
- Træk ikke papiret ud med magt under printning eller papirstop.
- Åbn ikke det øvre dæksel under printning. Det kan påvirke printkvaliteten.
- Hvis printeren vibreres eller rystes, kan kvaliteten af fotopapiret blive påvirket.

REDIGER FOTOS

Du kan tilpasse dit billede med redigeringsmuligheder som f.eks. filtre, klistermærker, tekst mv.

- ① Tryk på ikonet på den nederste linje på skærmen.
- ② Tilpas efter behov!
- ③ Husk at gemme, dele eller printe dine ændringer, før du går væk fra skærbilledet.




Billedjustering


Rammer


Tekst


Ansigtsfor-
vrængning*



AR-filter*


Klistermærker


Billedfilter


Tegning



Lysstyrke


Kontrast


Mætning


RGB


Vend
(lodret)




Vend
(vandret)

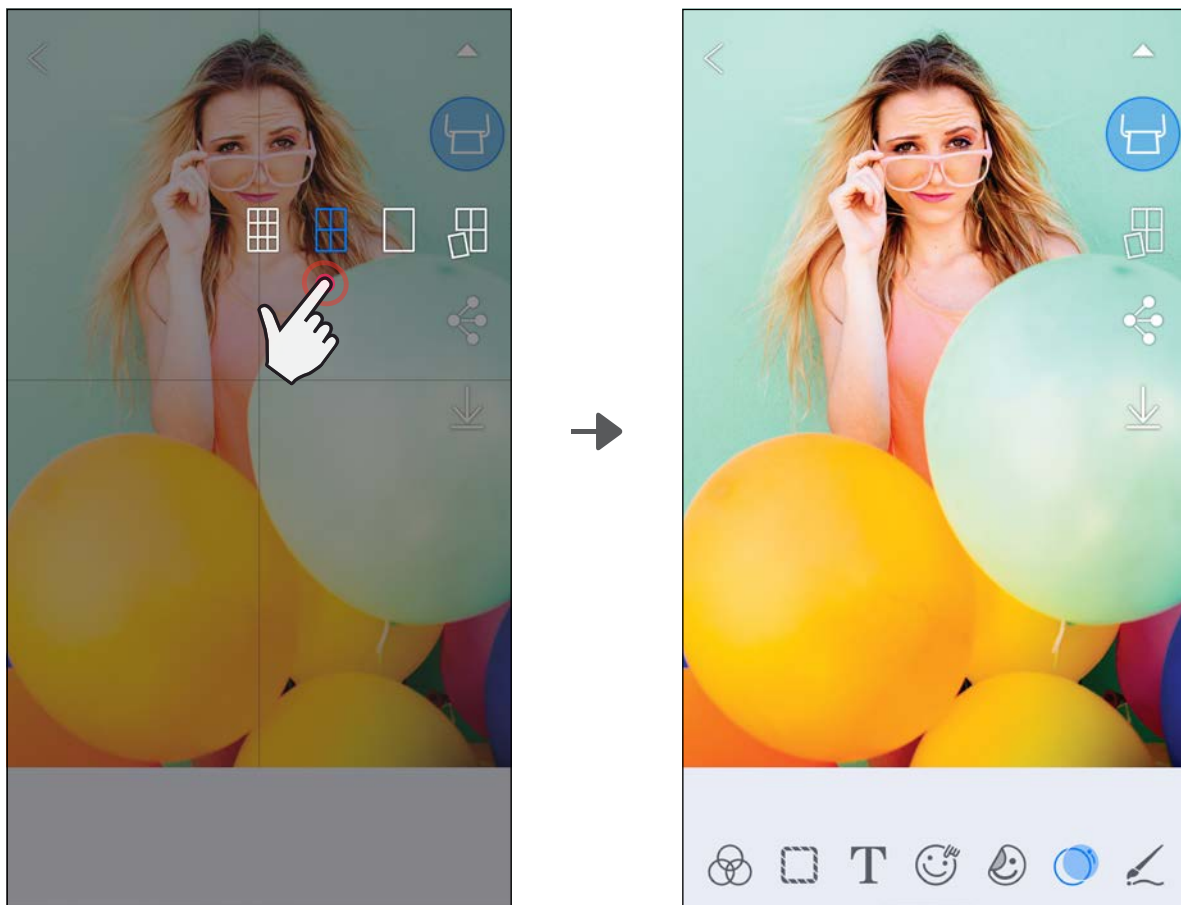

Drej

* Ansichtsregistrering i billede kræves.

BRUG AF PRINT I STØRRE FORMAT

Brug funktionen Print i større format til at printe et enkelt foto på flere ark, så du kan oprette et større print.

- ① Når du er klar til at printe, skal du trykke på [] og trække på valgmulighederne for større format på 2 x 2 eller 3 x 3 print. (Der vises linjer, der angiver, hvordan dit billede bliver opdelt.)
- ② Tryk på [] for at printe de enkelte dele, og sæt dem sammen for at oprette et print i større format.

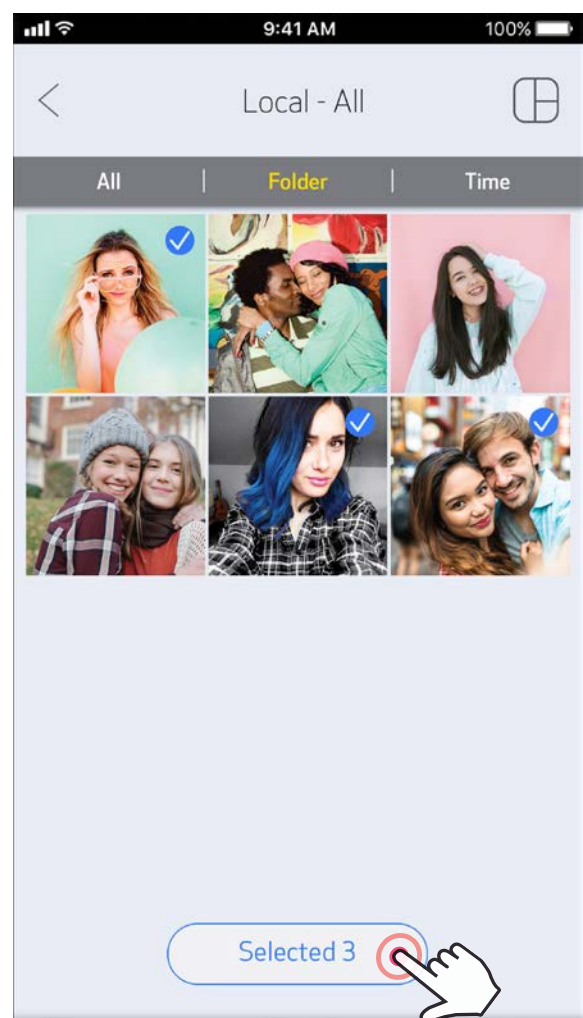
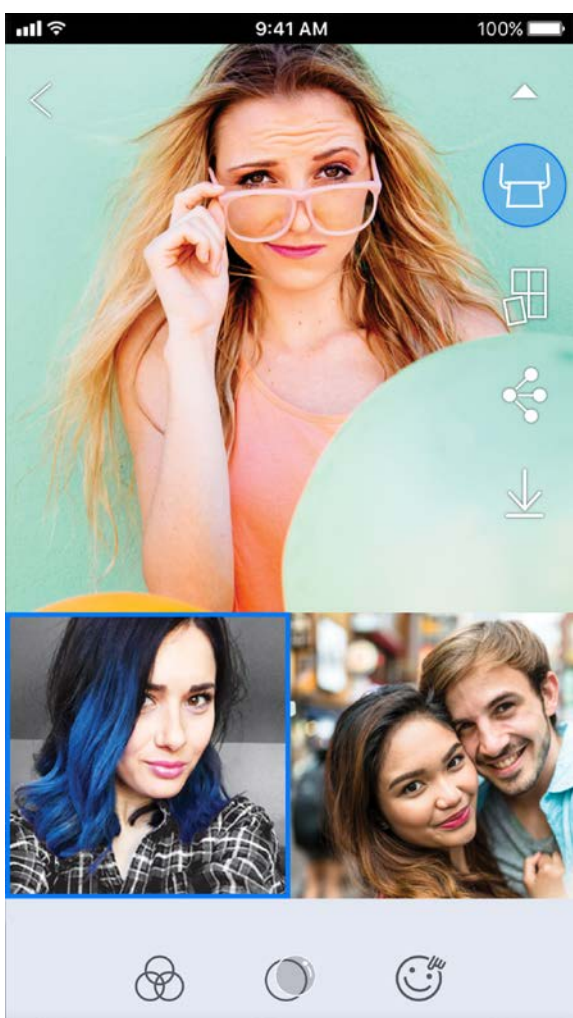
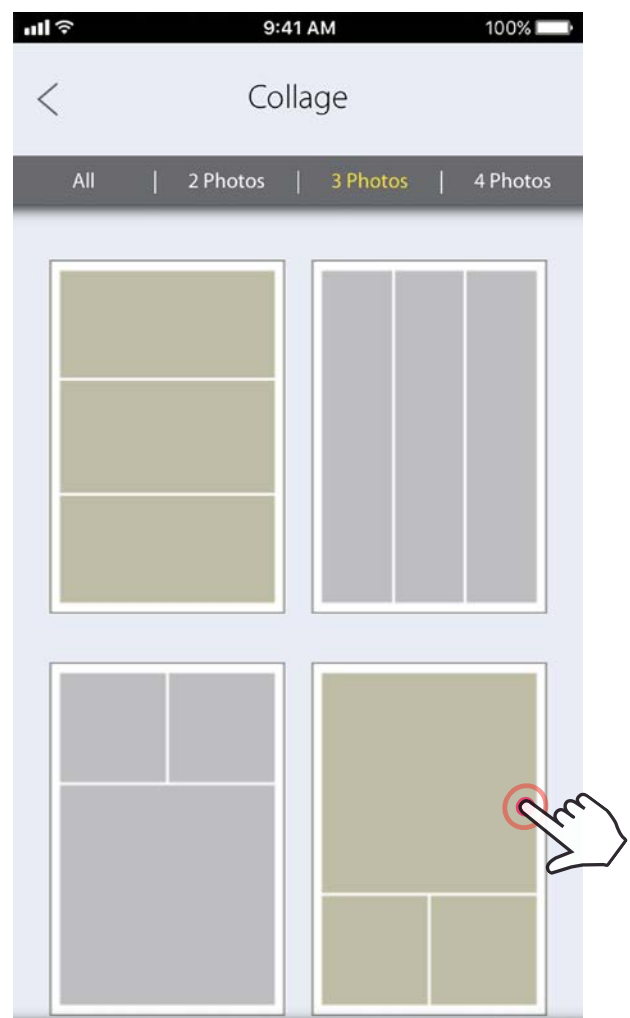
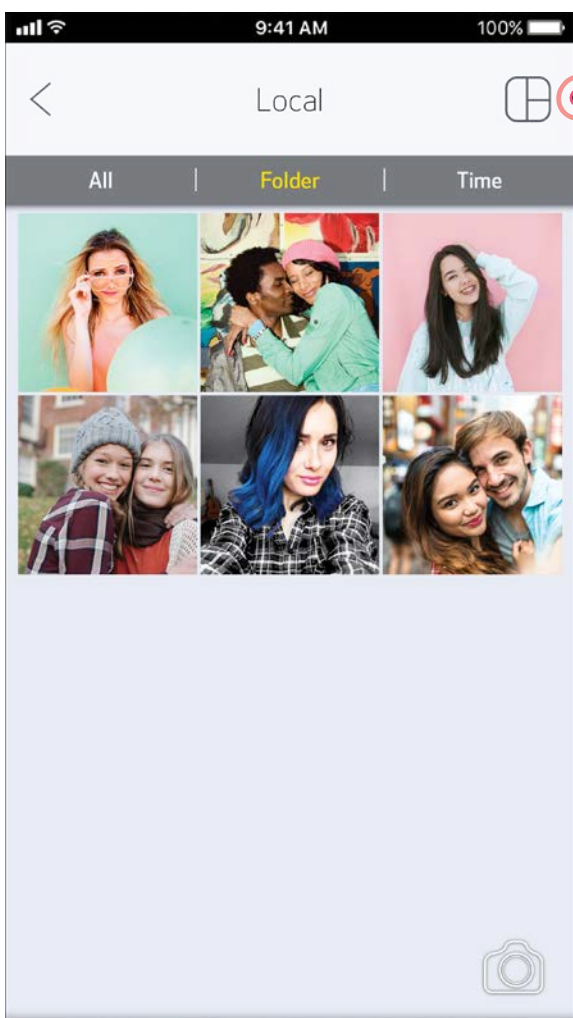


SMART SHEET, ZINK Technology og ZINK er varemærker tilhørende ZINK Holdings LLC. Bruges under licens. Apple, Apple-logoet, iPad, iPad Air, iPad Pro og iPhone er varemærker tilhørende Apple Inc., der er registreret i USA og andre lande. App Store er et servicemærke tilhørende Apple Inc. iOS er et varemærke eller registreret varemærke tilhørende Cisco i USA og andre lande og bruges under licens. Android, Google Play og Google Play-logoet er varemærker tilhørende Google LLC. Bluetooth er et registreret varemærke tilhørende Bluetooth SIG. Wi-Fi er et registreret varemærke tilhørende Wi-Fi Alliance. Alle andre produktnavne, mærkenavne og logoer fra tredjepart er varemærker tilhørende deres respektive ejere.

BRUG AF KOLLAGEPRINT


Brug Kollage til at printe op til 4 fotos på ét 2 x 3 ark.

- ① Åbn dine fotos i Fotogalleri eller Online-albummer.
- ② Tryk på [🗪] for at vise valgmulighederne for kollageskabelonen, og vælg en, du vil bruge (du kan vælge mellem 2, 3 eller 4 fotos i en skabelon).
- ③ Markér det antal fotos, der skal bruges til skabelonen, og tryk på "Valgt".
- ④ Juster billederne i din kollage efter behov, og tryk derefter på [🖨️] eller del/gem.



DELING AF FOTOS

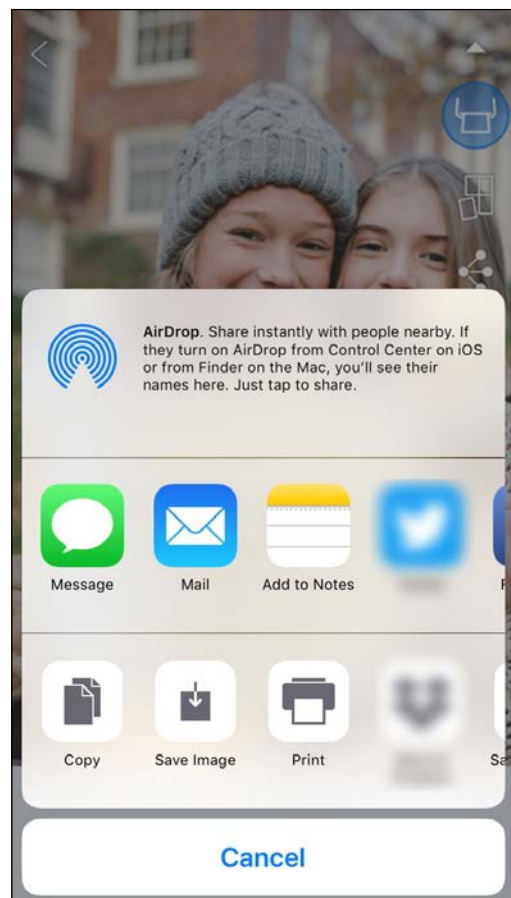
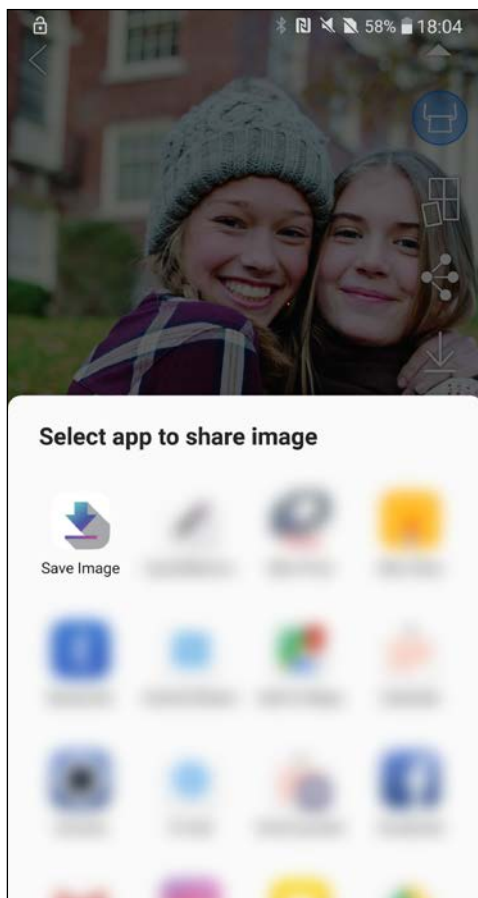
Du kan nemt dele eller gemme dine billeder og redigeringer.

- ① Når du er klar, skal du trykke på [] for at åbne valgmulighederne på enheden.
- ② Del ved hjælp af en app på listen, eller gem i enhedens fotolager.



Android

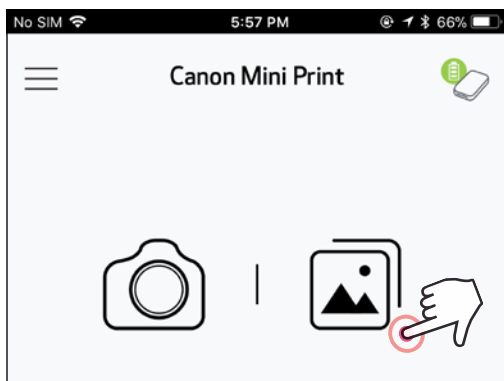
iOS



GEM FOTOS

Du kan nemt gemme din billeder i Canon-mappen i appen.

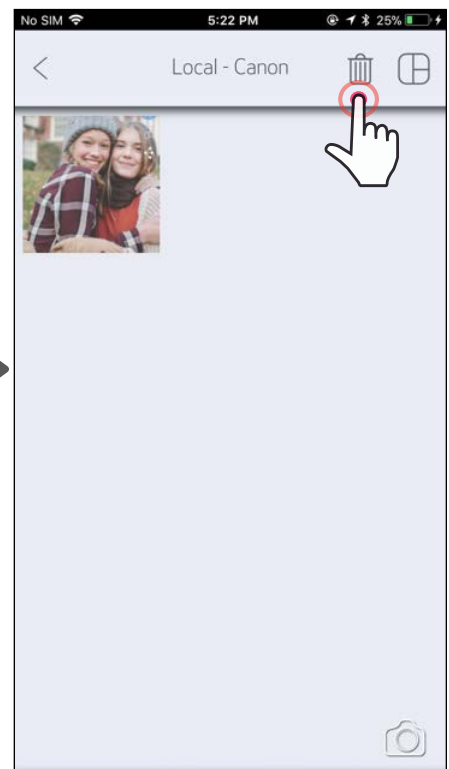
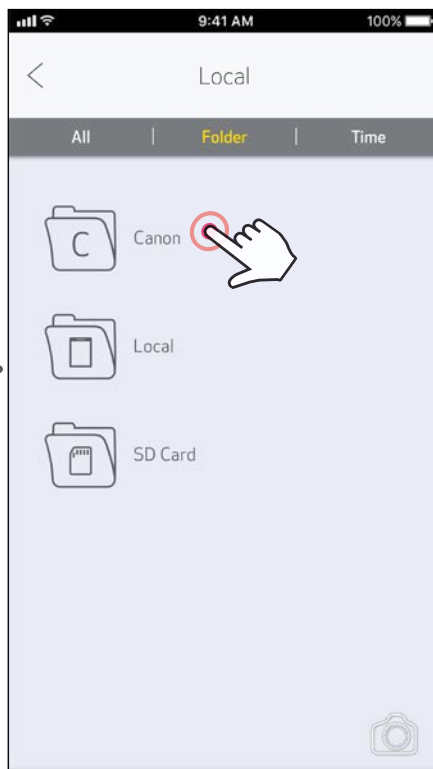
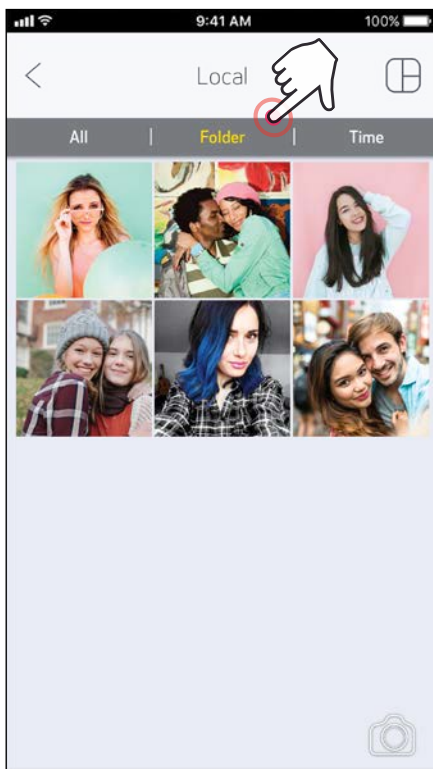
- ① Når du er klar, skal du trykke på [↓] for at gemme dit foto.
- ② Hvis du vil se de billeder, du har gemt, skal du trykke på [🖼️], derefter trykke på "Mappe" og derefter "Lokal - Canon".



- ① Hvis du vil slette et billede fra Canon-mappen i appen, skal du trykke på [🖼️] for at få vist Fotogalleri.

- ② Tryk på "Mappe" og derefter på "Lokal - Canon".

- ③ Tryk på affaldskurven, og vælg derefter det eller de fotos, du vil slette permanent.

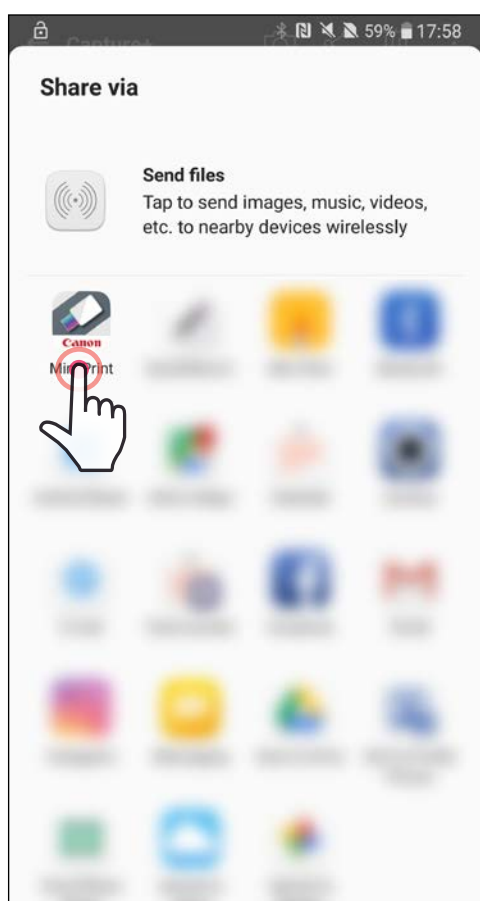


AFSENDELSE TIL MINI PRINT

Send et foto i enhedens fotogalleri eller kamerarulle til Canon Mini Print-app.

For Android

- ① Find et foto i enhedens galleri, og tryk på delingsknappen.
- ② Tryk på ikonet for Mini Print for at sende fotoet til appen, så du kan redigere og printe.

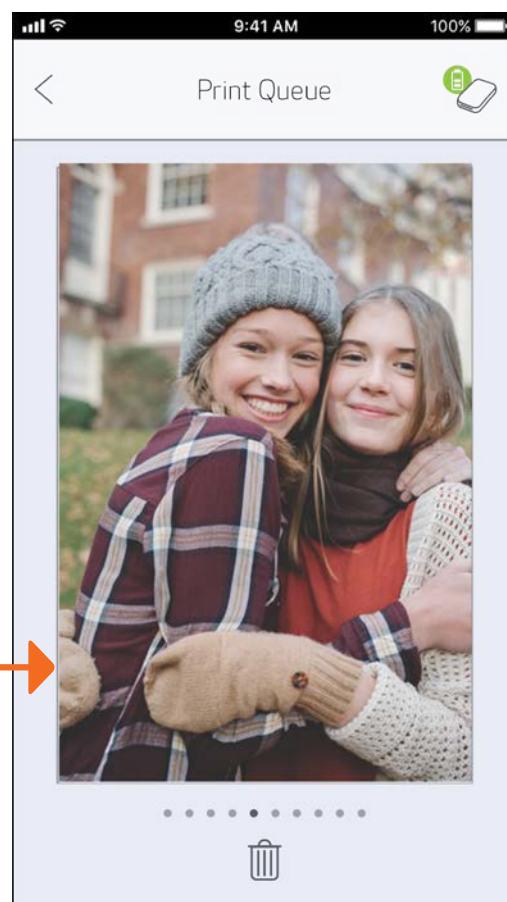
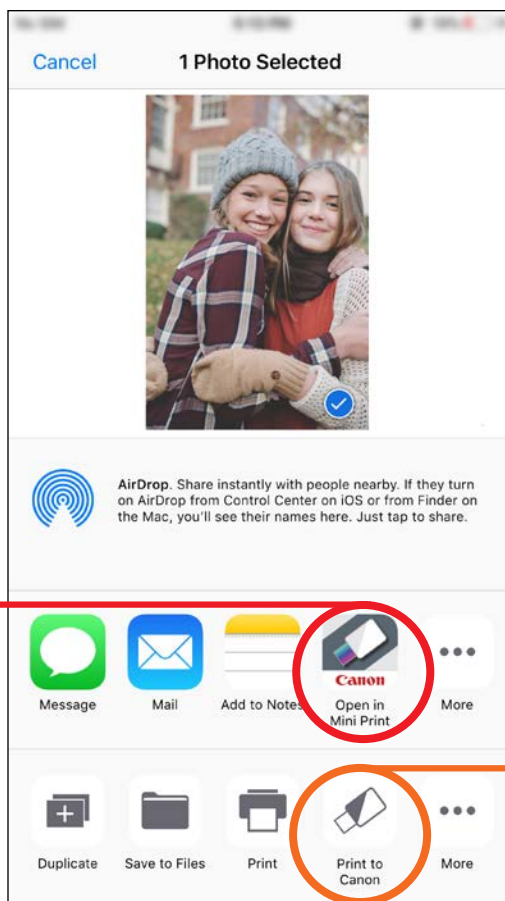


For iOS

- ① Find et foto i enhedens galleri, og tryk på delingsknappen.
- ② VALGMULIGHED A - Tryk på "Åbn i Mini Print" for at sende fotos til appredigeringskærmen, hvor du kan redigere og printe.
- ② VALGMULIGHED B - Tryk på "Print til Canon" for at sende fotoet direkte til printkøen.



Redigeringskærm



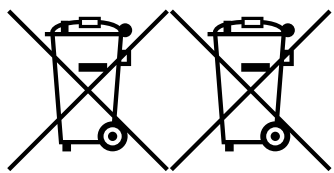
Printkø

SPECIFIKATIONER

Strømkilde	Internt genopladeligt batteri 500 mAh Li-Polymer 7,4 V	
Opladningshastighed	Ca. 90 minutter (fuld opladning)	
Dimension	118,3 mm (L) x 82,4 mm (B) x 18,7 mm (H)	
Vægt	160 g	
Tilslutningsmuligheder	Bluetooth 4.0	
Kompatibelt OS	iOS 9.0 eller derover og Android 4.4 eller derover	
Printteknologi	ZINK™	
Printopløsning	314 x 400 dpi (dots per inch)	
Printning til kant	Ja	
Kompatibelt papir	Canon ZINK™-fotopapir: ZP-2030-20 (20 ark) ZP-2030-50 (50 ark) 2" x 3"/klæbebagside/uden udtværing/vand- og rivbestandig	
Papirkapacitet	Op til 10 ark ZINK™-fotopapir + 1 SMART SHEET™	
Hukommelse	512 Mb	
Miljømæssige parametre	<ul style="list-style-type: none">• Anbefalet temperatur ved betjening, opladning og opbevaring: 15-32 °C• Anbefalet luftfugtighed til betjening, opladning og opbevaring: 40-55 % relativ luftfugtighed• Betjeningstemperatur: 5-40 °C• Betjeningsluftfugtighed: < 70 % relativ luftfugtighed	
Automatisk slukning	Ingen/3 minutter/5 minutter/10 minutter (kan vælges i app)	
Strømadapter	Outputstrøm: 1 A (min.)	Spænding: 5 V

* Kan ændres uden varsel

Gælder kun i Europæiske Union og EØS (Norge, Island og Liechtenstein)



Disse symboler betyder, at produktet ikke må bortskaffes sammen med dagrenovation i henhold til WEEE-direktivet (2012/19/EU), batteridirektivet (2006/66/EF) og/eller den lokale lovgivning, som disse direktiver er gennemført i.

Hvis der i overensstemmelse med batteridirektivet er trykt et kemisk symbol under det symbol, der er vist ovenfor, betyder det, at batteriet eller akkumulatoren indeholder tungmetaller (Hg = kviksølv, Cd = cadmium, Pb = bly) i en koncentration, som ligger over de grænseværdier, der er beskrevet i batteridirektivet.

Produktet skal afleveres på et godkendt indsamlingssted, f.eks. i overensstemmelse med en godkendt én-til-én-procedure, når du indkøber et nyt tilsvarende produkt, eller på et godkendt indsamlingssted for elektronikaffald samt for batterier og akkumulatore. Forkert håndtering af denne type affald kan medføre negative konsekvenser for miljøet og menneskers helbred på grund af de potentielt sundhedsskadelige stoffer, der generelt kan forefindes i elektrisk og elektronisk udstyr.

Når du foretager korrekt bortskaffelse af produktet, bidrager du til effektiv brug af naturressourcerne.

Kontakt din kommune, den lokale affaldsmyndighed, det lokale affaldsanlæg, eller besøg www.canon-europe.com/weee, eller www.canon-europe.com/battery for at få flere oplysninger om genbrug af dette produkt.