

Canon



Zoemini 2

Мини-фотопринтер
Руководство пользователя

СОДЕРЖАНИЕ

СВЕДЕНИЯ О МЕРАХ БЕЗОПАСНОСТИ

Прочитайте перед использованием Стр.2-4

КРАТКИЙ ОБЗОР

Комплект поставкиСтр.5

Характеристики изделияСтр.5

НАЧАЛО РАБОТЫ

ЗарядкаСтр.6

Включение/выключение питанияСтр.7

Загрузка бумаги Стр.7-8

СВЕТОДИОДНЫЙ ИНДИКАТОР Стр.9

ТЕХНИЧЕСКИЕ ХАРАКТЕРИСТИКИ Стр.10

УСТАНОВКА ПРИЛОЖЕНИЯСтр.11-12

ПОДКЛЮЧЕНИЕ МОБИЛЬНОГО УСТРОЙСТВА К МИНИ-ФОТОПРИНТЕРУ

Подключение к мобильным устройствам
с ОС Android и iOS Стр.13-14

ИНТЕРФЕЙС ПОЛЬЗОВАТЕЛЯ

Главный экранСтр.15

Главное менюСтр.15

Настройки принтера Стр.16-17

СВЕДЕНИЯ О МЕРАХ БЕЗОПАСНОСТИ

ПРОЧИТАЙТЕ ПЕРЕД ИСПОЛЬЗОВАНИЕМ

Прежде чем использовать принтер, ознакомьтесь с приведенными далее указаниями и мерами предосторожности.

Нормативные сведения и дополнительные сведения о мерах безопасности см. в информационном листе о регламентах и гарантии, вложенном в упаковку.

RMN: PP1003B

Нормативный идентификационный номер модели (RMN) присвоен в целях нормативной идентификации.



ВНИМАНИЕ!

Указывает на потенциально опасную ситуацию, которая, если ее не избежать, может привести к тяжелым травмам вплоть до смертельного исхода.

- Держите изделие в месте, недоступном для детей и младенцев. Ненадлежащее использование данного изделия может вызвать удушье или иной несчастный случай.
- Немедленно прекратите эксплуатацию устройства в случае появления дыма или необычного запаха либо иных отклонений от нормы.
- Не используйте принтер в случае вздутия аккумулятора или изделия.
- Не используйте принтер рядом с медицинским электрическим оборудованием. Это изделие излучает слабое магнитное поле. Не стойте рядом с имплантированными электронными устройствами, такими как кардиостимулятор. Обратитесь к врачу, если принтер оказывается рядом с таким устройством.



ОСТОРОЖНО!

Указывает на уровень опасности или ущерба, которые в случае неправильного обращения с изделием могут привести к травмам или повреждению имущества, не связанным с неполадками в работе изделия.

- При эксплуатации в экстремальных погодных условиях печать на устройстве может стать невыполнимой. Прежде чем попытаться повторить печать, дождитесь возврата температуры в рекомендуемый рабочий диапазон от 15 до 32 °C.
- Зарядку устройства выполняйте при рекомендуемой температуре от 15 до 32 °C.
- Для очистки устройства используйте мягкую сухую ткань. Не используйте для чистки влажную ткань или летучие жидкости, например растворитель для краски.
- Во избежание попадания внутрь устройства пыли и других частиц держите верхнюю крышку закрытой.
- Следите за тем, чтобы никакие предметы не закрывали и не могли заблокировать вентиляционные отверстия.
- Если устройство не работает надлежащим образом, обратитесь к продавцу, у которого изделие было приобретено, или в службу поддержки клиентов Canon по адресу www.canon-europe.com/support
- Электромагнитные помехи или электростатический разряд могут привести к неисправности устройства либо к потере или изменению содержимого его памяти. В таком случае шпилькой или подобным ей предметом нажмите кнопку сброса [RESET] на нижней стороне устройства.
- Не используйте и не оставляйте изделие под прямым солнечным светом. Также избегайте мест, в которых могут быть резкие перепады температуры, высокая влажность, пыль и грязь.
- В местах с низкой влажностью принтер может накапливать статический электрический заряд. Перед использованием принтера примите меры предосторожности.
- Держите принтер подальше от жидкостей или контейнеров с жидкостями.
- Не утилизируйте изделие ненадлежащим образом, так как это может привести к физическим травмам или нанесению ущерба. Утилизируйте изделие в соответствии с местными нормативами.

ОБ АККУМУЛЯТОРЕ

- После использования рекомендуется полностью зарядить аккумулятор. Для поддержания аккумулятора в надлежащем состоянии рекомендуется полностью его заряжать один раз в год, прежде чем оставлять его без использования. Если содержать устройство с низким зарядом аккумулятора в течение более чем шести (6) месяцев, встроенный аккумулятор невозможно будет зарядить.
- Разборка устройства может привести к протечке аккумулятора, взрыву, повреждению или травме.
- Ни в коем случае не подвергайте аккумулятор воздействию высокой температуры или прямому контакту с источниками тепла и не утилизируйте его путем сжигания.
- При утилизации аккумулятора соблюдайте правила местного законодательства. Для получения дополнительной информации обращайтесь в местные органы власти.

КРАТКИЙ ОБЗОР

КОМПЛЕКТ ПОСТАВКИ



Мини-фотопринтер



Кабель USB

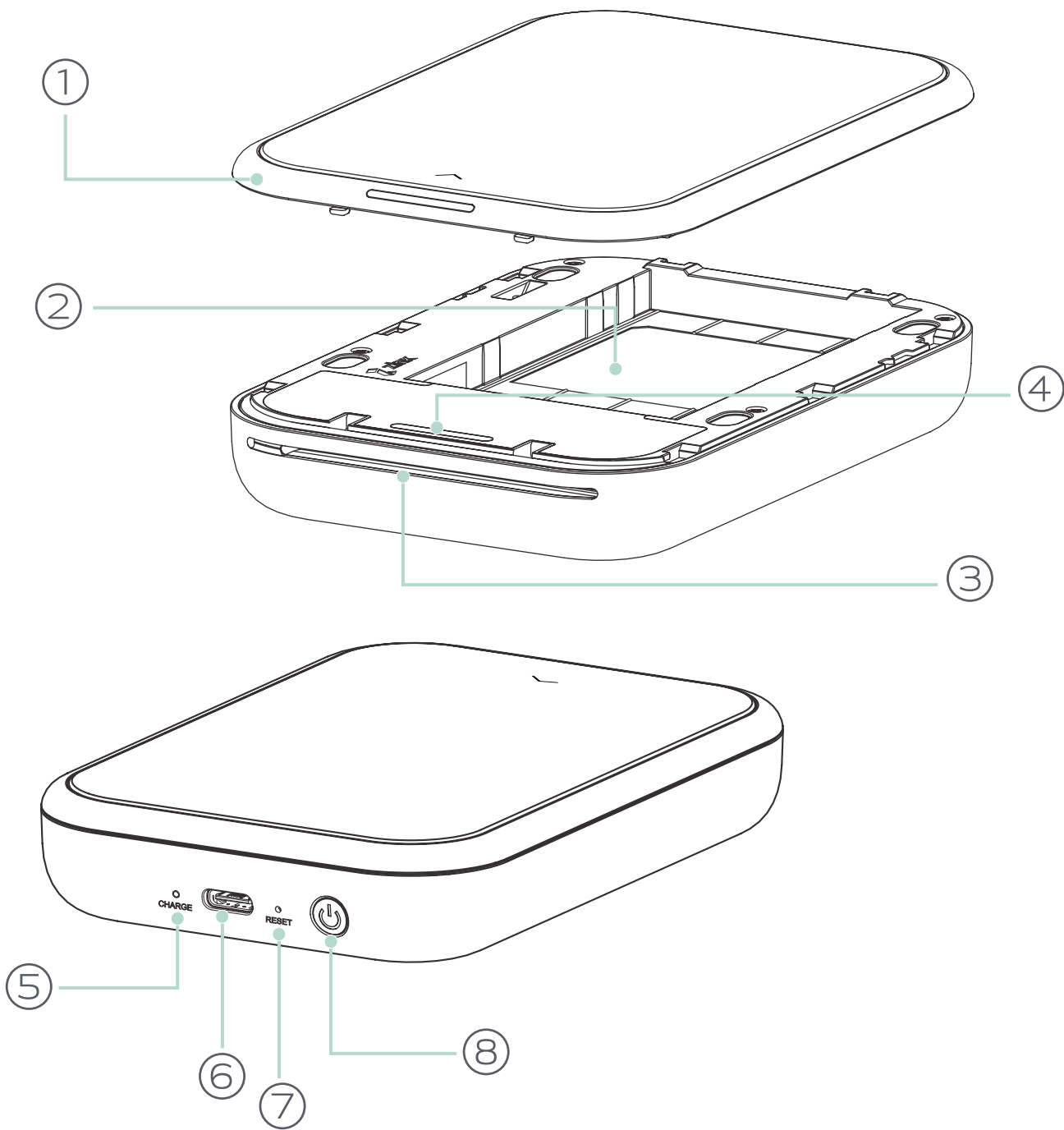


Информационный
лист о регламентах
и гарантии



Фотобумага
Canon ZINK®
(10 листов)

ХАРАКТЕРИСТИКИ ИЗДЕЛИЯ



- ① Верхняя крышка

② Лоток для бумаги
(Виден при открытой верхней крышке)

③ Отверстие для вывода отпечатков

④ Светодиодный индикатор состояния

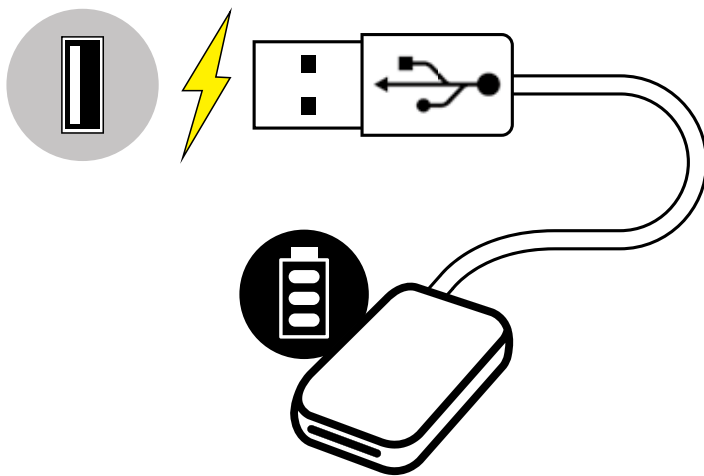
⑤ Светодиодный индикатор зарядки
- ⑥ Порт USB (для зарядки)

⑦ Кнопка сброса
(Для сброса настроек устройства
нажмите ее шпилькой)

⑧ Кнопка питания

НАЧАЛО РАБОТЫ

А) ЗАРЯДКА



Светодиодный индикатор состояния зарядки

Зарядка	Красный	●
Полная зарядка	Зеленый	●

В принтере используется встроенный аккумулятор. Перед использованием принтера полностью зарядите аккумулятор с помощью входящего в комплект кабеля USB.

- ① Вставьте меньший конец прилагаемого кабеля USB в устройство, а другой конец — в адаптер USB для зарядки.
- ② Светодиодный индикатор зарядки загорается красным цветом, указывая на то, что зарядка выполняется.
- ③ По завершении зарядки светодиодный индикатор зарядки загорается зеленым цветом.
 - Время работы может различаться в зависимости от состояния аккумулятора, эксплуатационной готовности и условий окружающей среды.

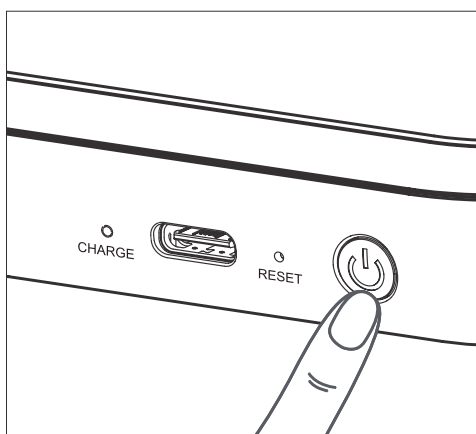
! ПРИМЕЧАНИЕ Изложенная информация и инструкции важны и должны соблюдаться соответствующим образом.



О кабеле USB

Во время зарядки обращайтесь с кабелем USB с осторожностью

- Не ставьте на кабель тяжелые предметы.
- Не помещайте кабель USB вблизи источников тепла.
- Не царапайте, не повреждайте и не скручивайте кабель, а также не тяните за него с силой.
- Не подсоединяйте и не отсоединяйте кабель мокрыми руками.
- Избегайте условий слишком высокой или слишком низкой температуры или влажности.
- Отсоединяйте кабель USB от источника питания по завершении зарядки.
- Используйте для зарядки кабель USB, входящий в комплект.

В) ВКЛЮЧЕНИЕ/ВЫКЛЮЧЕНИЕ ПИТАНИЯ

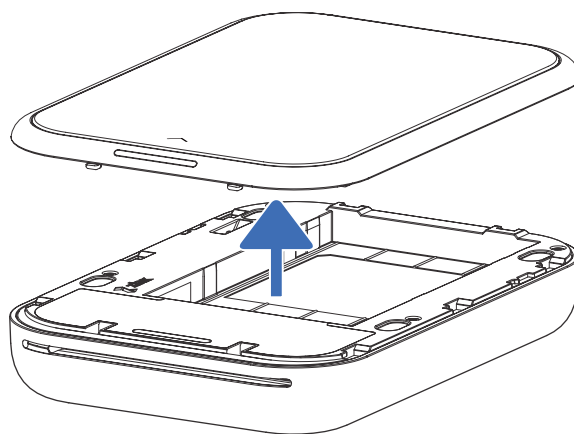
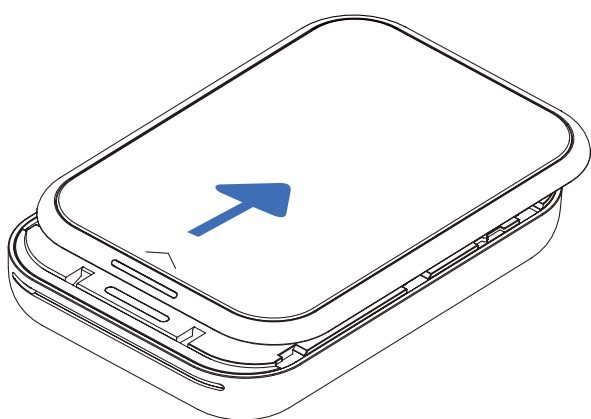


- ① Нажмите и удерживайте нажатой кнопку питания () Светодиодный индикатор зарядки мигнет 3 раза зеленым цветом, указывая на включение питания.
- ② Когда светодиодный индикатор состояния загорится белым цветом, устройство готово к печати.
- ③ Для выключения устройства нажмите и удерживайте нажатой кнопку питания ().

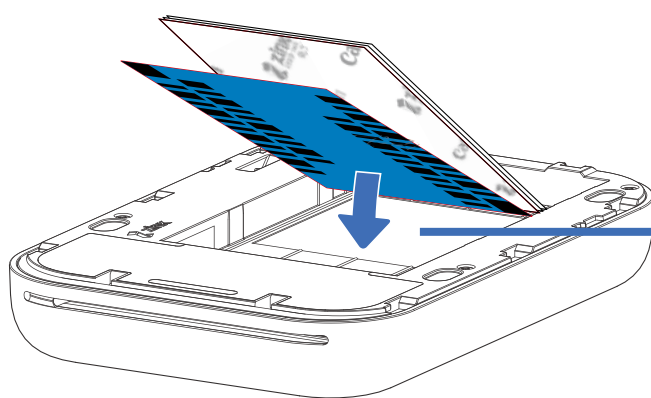
АВТОМАТИЧЕСКОЕ ВЫКЛЮЧЕНИЕ ПИТАНИЯ

- Устройство автоматически выключается, если оно не используется в течение 3 минут (по умолчанию).
- Пользователь может изменить значение времени (3 мин/5 мин/10 мин) в приложении.

С) ЗАГРУЗКА БУМАГИ



- ① Снимите верхнюю крышку, сдвинув ее вперед в направлении, указанном стрелкой.
- ② Вскройте одну пачку фотобумаги (10 листов + лист синего цвета SMART SHEET®).



Лист синего цвета SMART SHEET®
внизу, а фотобумага сверху.
Все логотипы направлены вниз.

- ③ Поместите все 10 листов фотобумаги и один лист синего цвета SMART SHEET® в отсек для фотобумаги.
 - Уложите фотобумагу поверх листа синего цвета SMART SHEET® таким образом, чтобы штрихкод и логотипы фотобумаги были направлены вниз.
- ④ Установите верхнюю крышку обратно на принтер. Если крышка закрывается надлежащим образом, она фиксируется на месте со щелчком.
 - Лист синего цвета SMART SHEET® автоматически проводится через принтер перед первым отпечатком.



ПРИМЕЧАНИЕ

Изложенная информация и инструкции важны и должны соблюдаться соответствующим образом.

ТЕХНИЧЕСКОЕ ОБСЛУЖИВАНИЕ УСТРОЙСТВА

- Используйте и храните устройство в рекомендуемых условиях среды — при температуре от 15 до 32°C и относительной влажности 40-55%.
- Своевременно обновляйте встроенное ПО устройства. Откройте приложение Canon Mini Prin, чтобы проверить необходимость обновления встроенного ПО. Перейдите в Главное меню > Настройки > Принтеры, выберите свое устройство и нажмите на сведения об изделии, затем на пункт «Обновление встроенного ПО».
 - Убедитесь в том, что ваше мобильное устройство подключено к Интернету. Если встроенное ПО требуется обновить, устройство должно быть заряжено не менее чем на 50%.
- Убедитесь в том, что пользуетесь новейшей версией приложения Canon Mini Print. Если ваши приложения не обновляются автоматически, перейдите в магазин приложений и проверьте, не требуется ли обновление.

ПРИ ИСПОЛЬЗОВАНИИ БУМАГИ

- Загружайте только 10 листов фотобумаги и 1 лист синего цвета SMART SHEET®. Не загружайте большее количество, так как это может привести к замятию бумаги или ошибкам при печати.
- Для достижения оптимальных результатов печати используйте фотобумагу для принтеров Canon Zoemini.
 - Дополнительную фотобумагу можно приобрести в приложении Canon Mini Print, коснувшись пункта «Купить бумагу» в главном меню.
- Если бумага замялась, просто выключите и включите принтер, чтобы устранить замятие бумаги автоматически. Не пытайтесь вытянуть бумагу наружу.
- Не вытягивайте фотобумагу во время выполнения печати устройством.
- Во избежание повреждения или сгибания фотобумаги обращайтесь с ней с осторожностью.
- Загружая фотобумагу, не допускайте ее загрязнения. Если фотобумага загрязнена или повреждена, это может привести к замятию бумаги или ошибке печати.
- Не вскрывайте новую пачку фотобумаги, пока не будете готовы загрузить ее в принтер.
- Не подвергайте фотобумагу воздействию прямого солнечного света или влаги.
- Не оставляйте фотобумагу там, где температура или влажность выходят из рекомендуемых диапазонов, указанных на пачке. Это может привести к ухудшению качества отпечатанной фотографии.

О ЛИСТЕ СИНЕГО ЦВЕТА SMART SHEET®

- Каждая пачка фотобумаги содержит 10 листов фотобумаги и 1 лист синего цвета SMART SHEET®.
- Для достижения оптимального качества печати загружайте лист синего цвета SMART SHEET® и фотобумагу из одной и той же пачки. Каждый лист синего цвета SMART SHEET® настроен на конкретную пачку бумаги, в которой он находится.
- Лист синего цвета SMART SHEET® автоматически проводится через устройство перед первым отпечатком, производя чистку принтера и оптимизируя качество печати для этой конкретной пачки бумаги (10 листов).
- Сохраняйте лист синего цвета SMART SHEET®, пока не используете все 10 листов фотобумаги из пачки, и только после этого выбросьте его. Если качество печати не соответствует ожиданиям, лист синего цвета SMART SHEET® можно использовать повторно, пока печать все еще выполняется на бумаге из той же пачки. Просто вложите лист синего цвета SMART SHEET® стороной со штрихкодом вниз под оставшиеся листы фотобумаги.
- Использование листа синего цвета SMART SHEET® из другой пачки может привести к ухудшению качества печати.

СВЕТОДИОДНЫЙ ИНДИКАТОР

Состояние	Режим	Светодиодный индикатор состояния
Включение питания	Нажатие и удержание кнопки питания	 >  Белый Белый (мигает)
Ожидание	Устройство НЕ подключено к приложению	 Белый (мигает)
	Устройство подключено к приложению	 Белый
Выключение питания	Нажатие и удержание кнопки питания	 Выключен
Обработка листа синего цвета SMART SHEET®	Загрузка устройством листа синего цвета SMART SHEET®	 Желтый>Белый>Малиновый>Белый>Бирюзовый>Белый (циклично)
Печать фотографии	Устройство выполняет печать фотографии	 Желтый>Белый>Малиновый>Белый>Бирюзовый>Белый (циклично)
Ошибка листа синего цвета SMART SHEET®	Обнаружение устройством загрузки листа синего цвета Canon SMART SHEET® или иной ошибки, связанной с листом синего цвета SMART SHEET®	 Синий (мигает)
Подготовка к печати	Подготовка к печати	<<  >> Белый (горит постоянно)
Замятие бумаги / Открыта крышка	Когда замята бумага или открыта крышка принтера	 Красный (мигает)
Нет бумаги	Когда отправляется запрос на печать, а в лотке нет бумаги	 Красный (мигает)
Обновление встроенного ПО	Когда устройство выполняет обновление встроенного программного обеспечения	<<  >> Белый (горит постоянно)
Низкий заряд аккумулятора	Уровень заряда аккумулятора снизился до 20%	 Белый>Красный (мигает)
	- Устройство не подключено к приложению - Устройство подключено к приложению	 Белый>Красный
Высокая температура	Когда температура устройства слишком высокая	 Красный (до возврата к нормальной температуре)
Остудить печатающую головку	Проверка температуры печатающей головки и выделение времени на ее остывание перед выполнением печати	<<  >> Бирюзовый (горит постоянно)
Низкая температура	Когда температура устройства слишком низкая	 Бирюзовый (до возврата к нормальной температуре)

ТЕХНИЧЕСКИЕ ХАРАКТЕРИСТИКИ

Источник питания	Внутренний Li-полимерный аккумулятор 500 мАч, 7,4 В
Время зарядки	Приблизительно 45 мин (полный заряд)
Размеры	120 мм (Д) x 84 мм (Ш) x 21,5 мм (В)
Вес	177 г
Способ подключения	Bluetooth® 5.0
Совместимые ОС	iOS 12.0 или выше и Android 6.0 или выше
Технология печати	ZINK®
Разрешение при печати	313x512 dpi (точек на дюйм)
Печать с обрезанными полями	Да
Совместимая бумага	Фотобумага Canon ZINK®: ZP-2030-20 (20 листов) ZP-2030-50 (50 листов) ZP-2030-2C-20 (20 листов) 2 x 3 дюйма / клейкая обратная сторона с отделяемым защитным слоем
Ресурс бумаги	До 10 листов фотобумаги ZINK® + 1 лист синего цвета SMART SHEET®
Память	512 МБ
Параметры окружающей среды	<ul style="list-style-type: none">• Рекомендуемая температура эксплуатации, печати, зарядки и хранения принтера: 15–32°C• Рекомендуемая относительная влажность эксплуатации, зарядки и хранения принтера: 40–55%• Рабочая температура: 5–40°C• Рабочая относительная влажность: <70%
Автоматическое выключение питания	3 мин/5 мин/10 мин (выбирается в приложении) (Принтер не выключится автоматически, если используется приложение).
Адаптер питания	Выходная мощность: 5 В $\overline{\text{---}}$ 2,25 А или выше

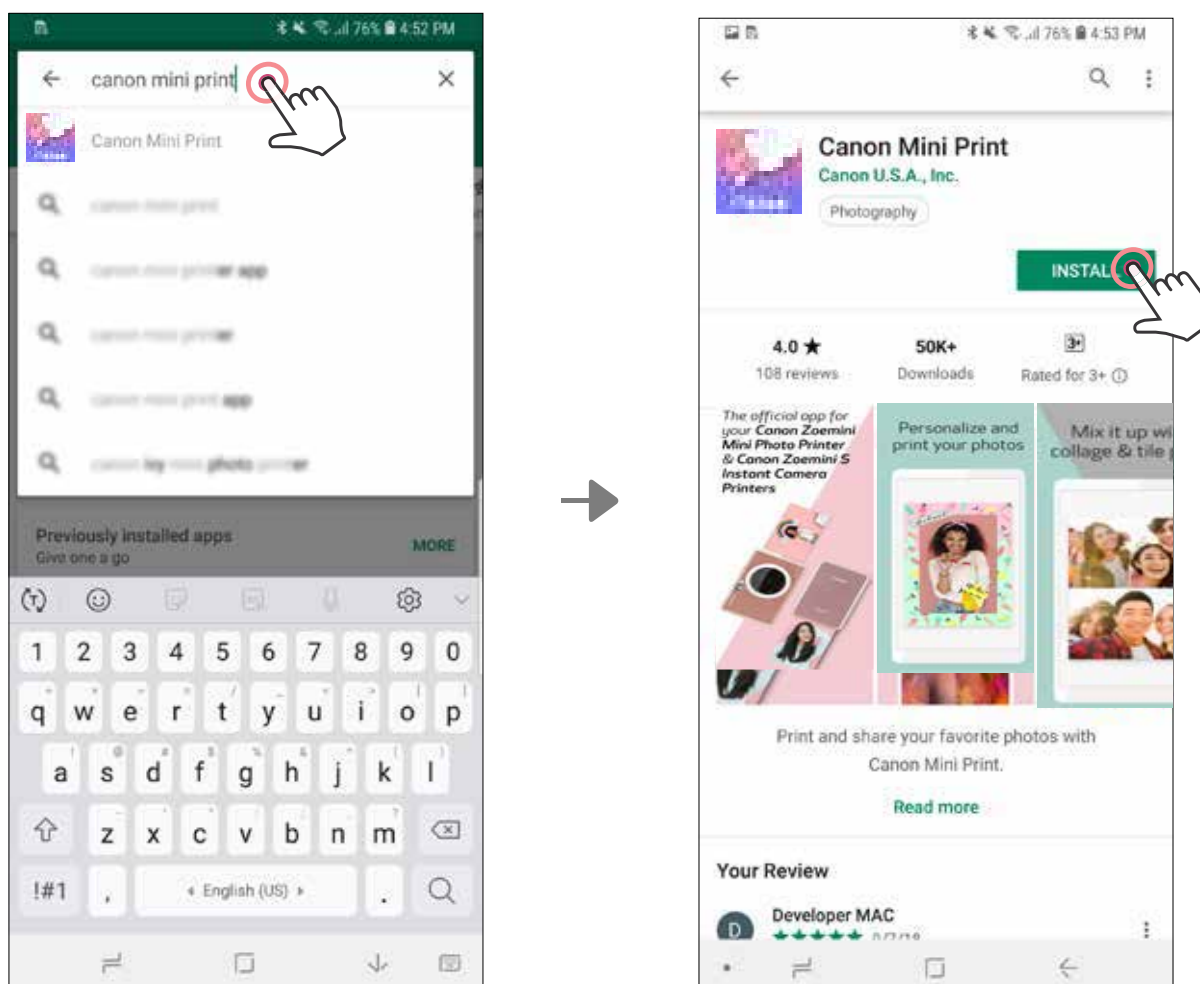
* Все технические характеристики могут быть изменены без предварительного уведомления

* Для зарядки мини-фотопринтера Zoemini 2 предусмотрен адаптер USB для зарядки.
Электроэнергии для зарядки мини-фотопринтера Zoemini 2 через порт USB ноутбука может быть недостаточно.

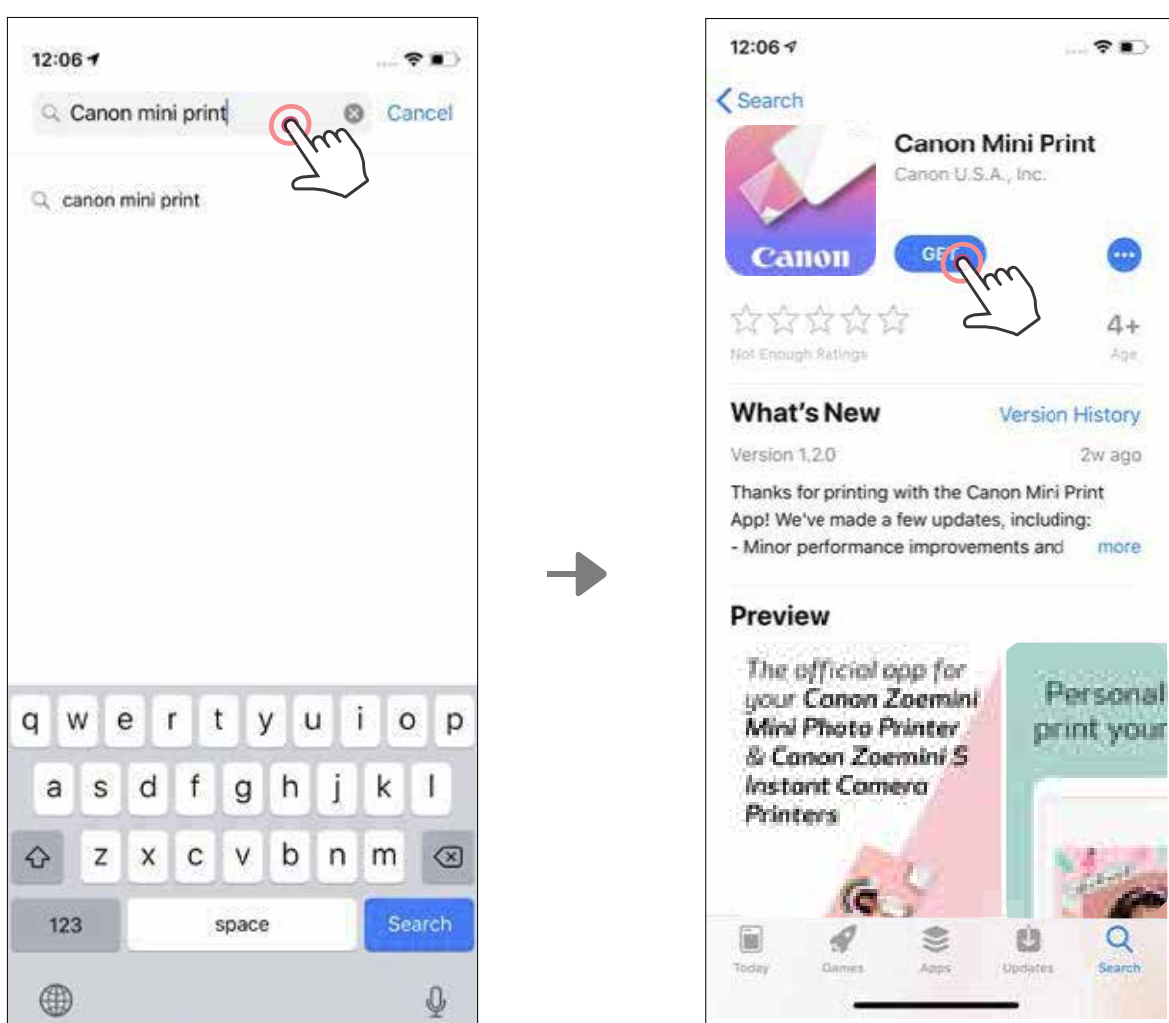
УСТАНОВКА ПРИЛОЖЕНИЯ

ВАРИАНТ ① ПОИСК ПРИЛОЖЕНИЯ «CANON MINI PRINT» В МАГАЗИНАХ ПРИЛОЖЕНИЙ

Для Android™ — в Google Play™

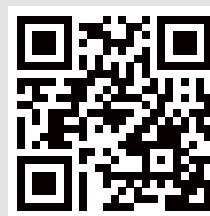


Для iOS® — в App Store®

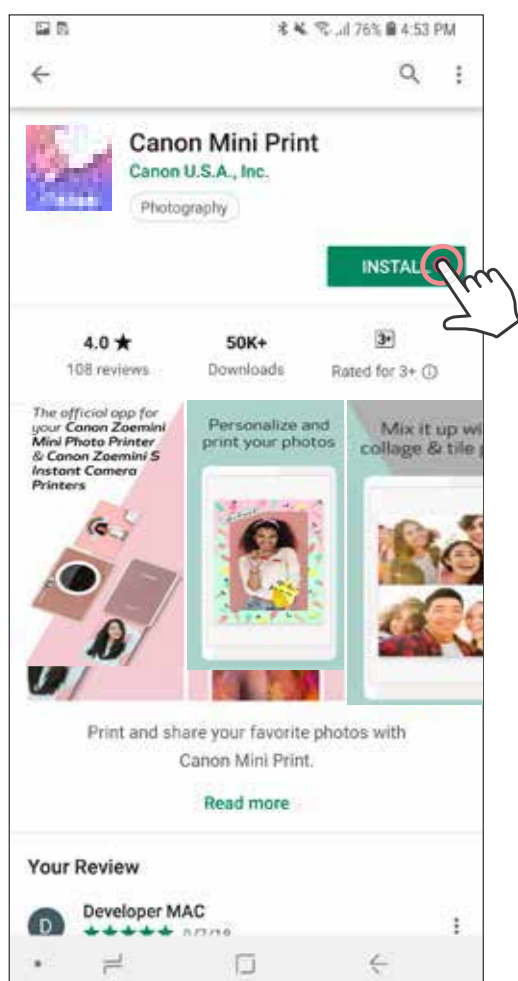


ВАРИАНТ ②

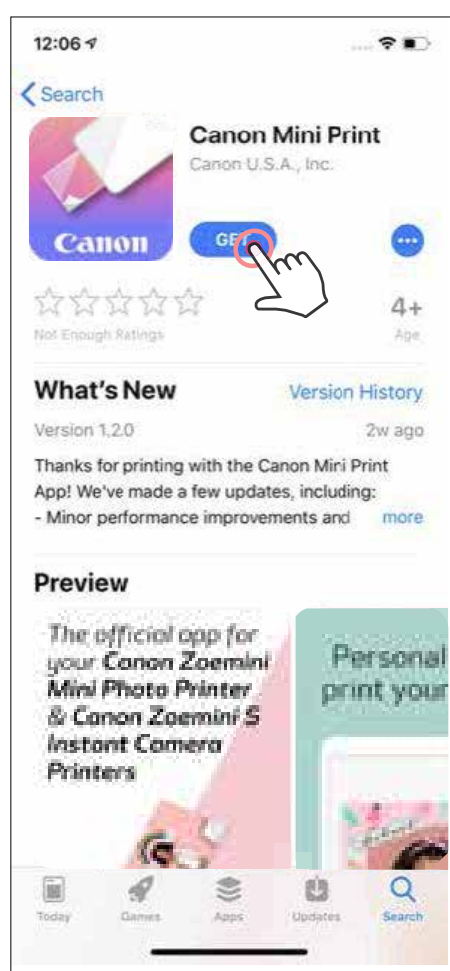
ДЛЯ ЗАГРУЗКИ ПРИЛОЖЕНИЯ CANON MINI PRINT ОТСКАНИРУЙТЕ QR-КОД, УКАЗАННЫЙ В КРАТКОМ РУКОВОДСТВЕ ПО НАЧАЛУ РАБОТЫ



Для Android



Для iOS



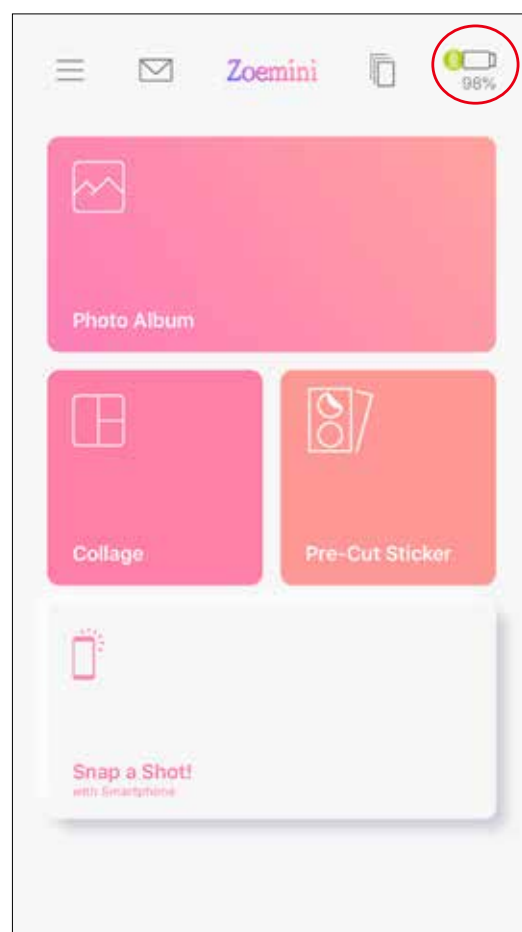
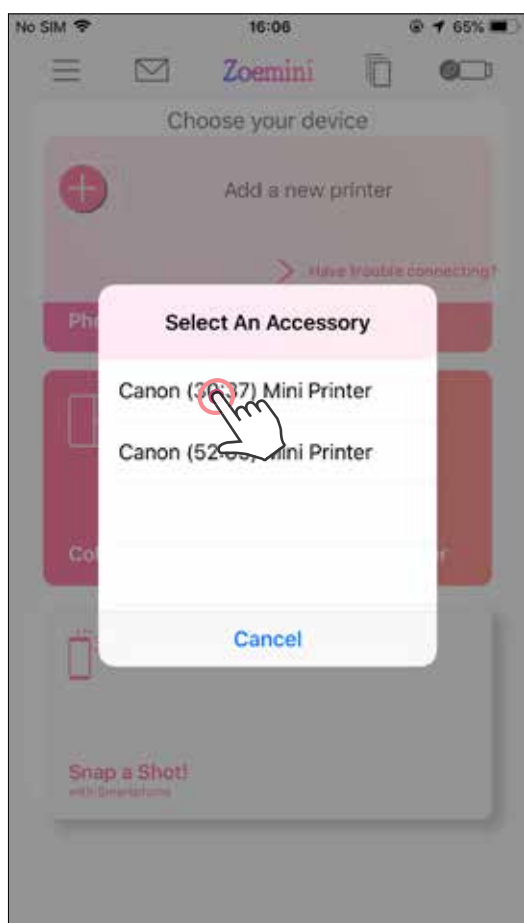
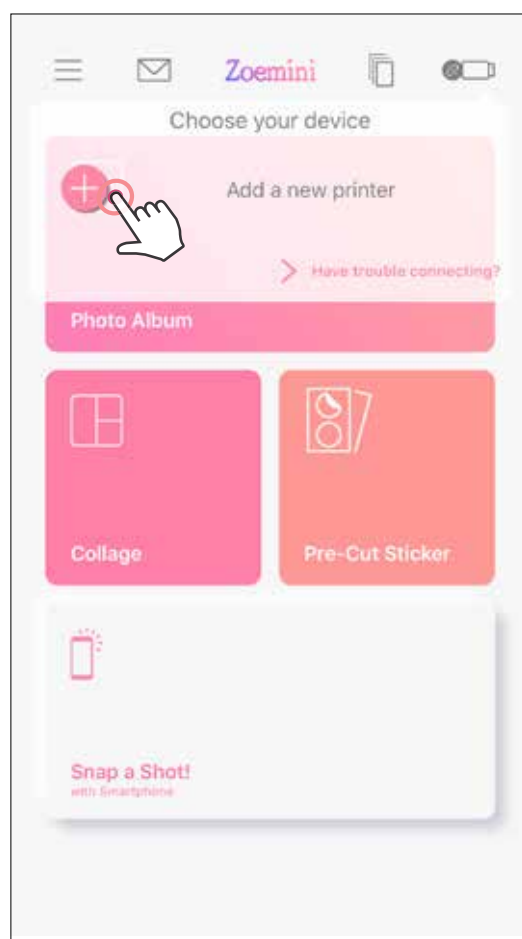
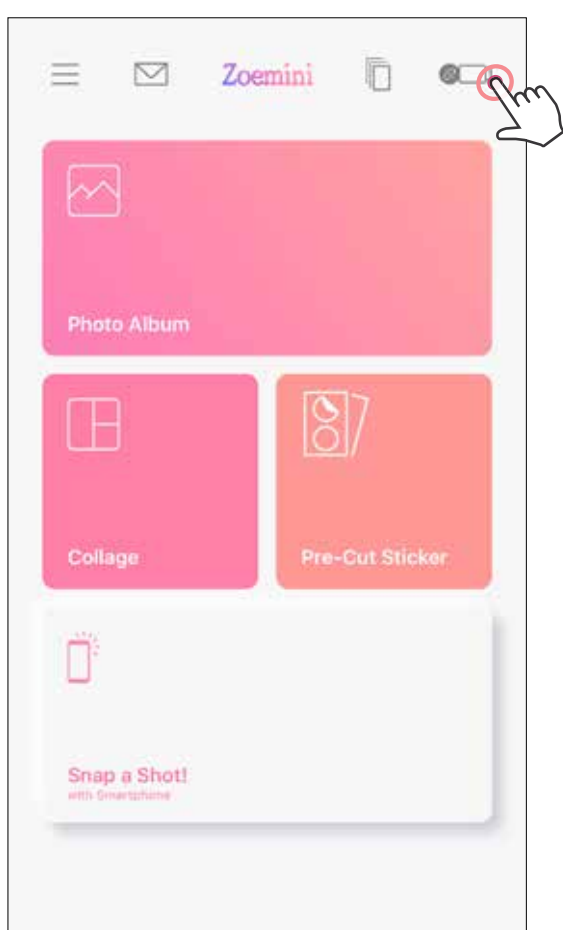
ВАРИАНТ ③

ПЕРЕЙДИТЕ НА САЙТ [HTTPS://APP.CANONMINIPRINT.COM/](https://app.canonminiprint.com/) С ПОМОЩЬЮ ИНТЕРНЕТ-БРАУЗЕРА ВАШЕГО УСТРОЙСТВА

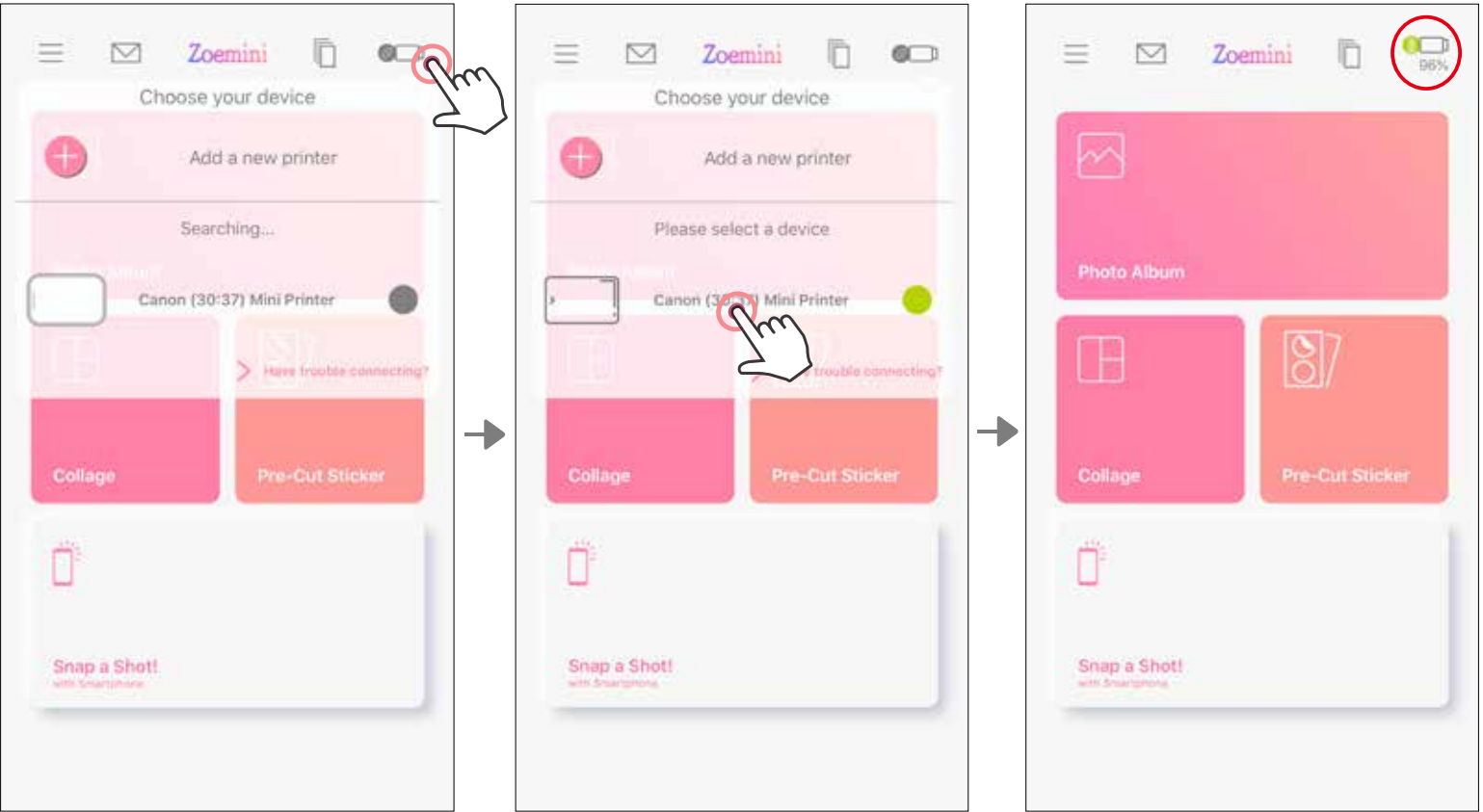
ПОДКЛЮЧЕНИЕ МОБИЛЬНОГО УСТРОЙСТВА К МИНИ-ФОТОПРИНТЕРУ

Подключение к мобильным устройствам с ОС Android и iOS

- ① Включите принтер, нажав и удерживая кнопку питания, пока не загорится светодиодный индикатор состояния.
Откройте на мобильном устройстве меню «Настройки», чтобы включить функцию Bluetooth, и выполните подключение устройства к принтеру.
- ② **Подключение** – Коснитесь значка в верхнем правом углу и выберите свой принтер. Когда соединение будет установлено, значок изменяется и показывает уровень заряда аккумулятора.



③ **Повторное подключение принтера** – После выполнения подключения принтер будет подключаться к приложению автоматически. Если принтер не подключился к приложению, коснитесь значка в верхнем правом углу и выберите свой принтер из списка.



ПРИМЕЧАНИЕ

Значок состояния принтера (отображается в приложении)



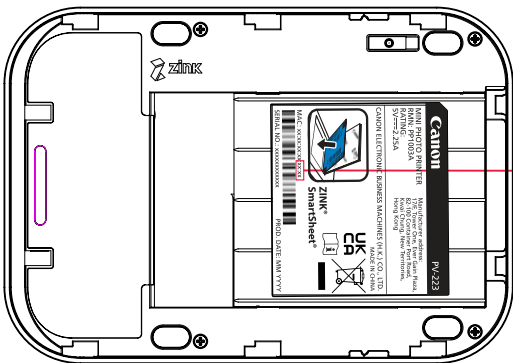
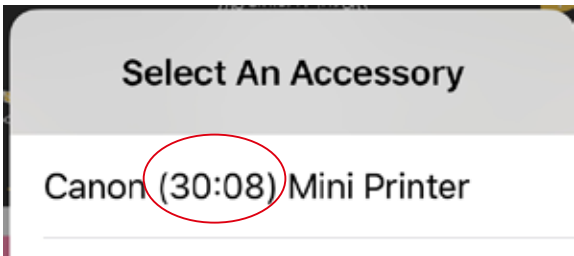
Принтер не подключен



Принтер подключен
(Отображается состояние аккумулятора)

О подключении

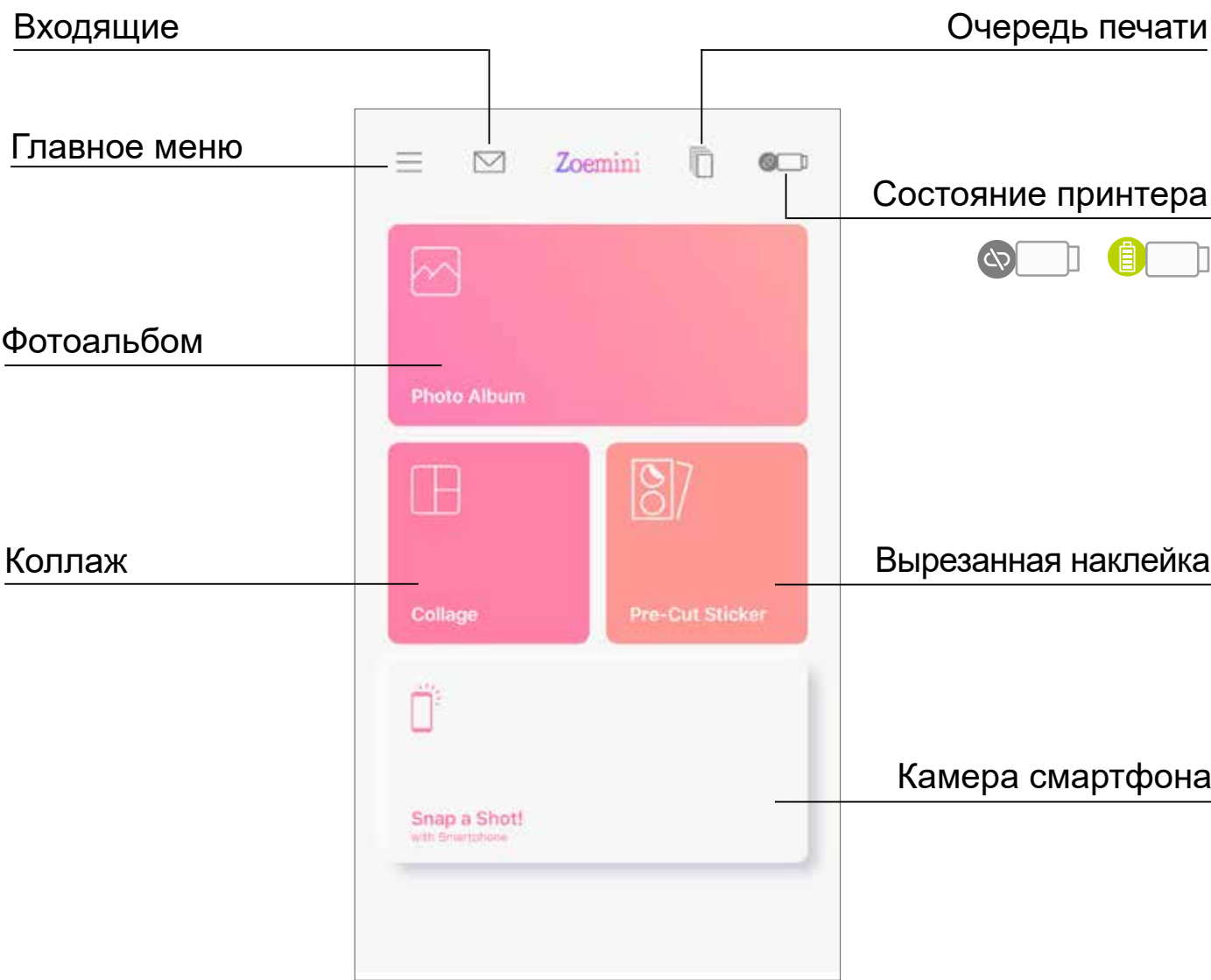
- Один принтер может быть подключен только к одному устройству с ОС iOS или Android.
- Одно устройство iOS или Android может быть подключено к нескольким принтерам. Для подключения дополнительного принтера перейдите на главную страницу, коснитесь значка в верхнем правом углу и нажмите «+», чтобы выбрать принтер.
- Выполните поиск и подключение принтера под именем «Canon (xx:xx) Mini Printer». Последние 4 цифры должны совпадать с MAC-номером (xx:xx) на этикетке внутри принтера.
- Поиск и передача с помощью функции Bluetooth в некоторых средах могут не работать. Проверьте настройку функции Bluetooth на мобильном устройстве и повторите попытку.



MAC: xx:xx:xx:xx:xx:xx

ИНТЕРФЕЙС ПОЛЬЗОВАТЕЛЯ

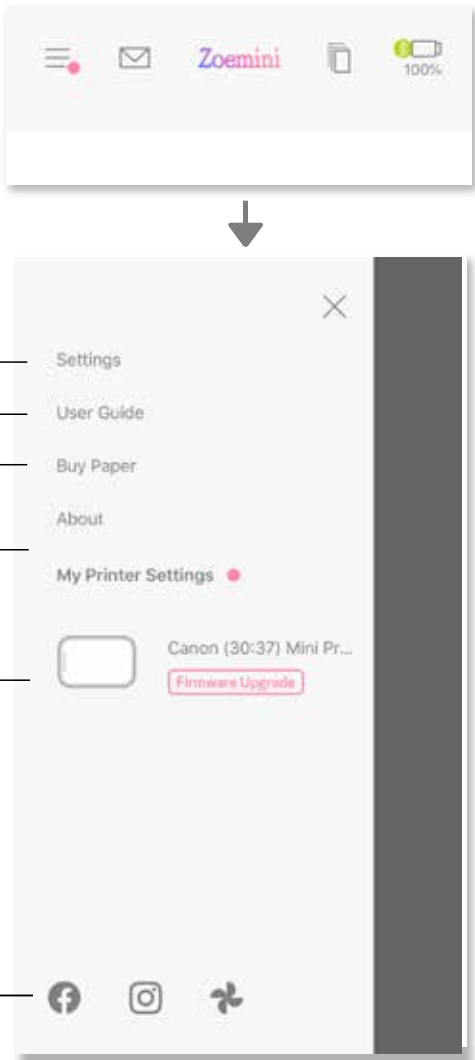
ГЛАВНЫЙ ЭКРАН



ГЛАВНОЕ МЕНЮ

- Доступ к сведениям о подключенном принтере и его настройкам
- Просмотр интернет-версии Руководства пользователя и часто задаваемых вопросов
- Покупка фотобумаги в интернет-магазине
- Проверка версии приложения, соглашения с пользователем и заявления о конфиденциальности
- Подключенный принтер: пользователь может в любой момент проверить сведения о принтере, настроить имя принтера, звуковые эффекты и время автоматического выключения питания по своему усмотрению.

- Интернет-альбомы* (вход / выход)
- Facebook
- Instagram
- Google Фото




Особенности работы приложения, его характеристики и доступные интернет-альбомы зависят от используемого устройства и региона.

* Требуется подключение к Интернету. Для использования требуется иметь действующую учетную запись в социальной сети или облаке.

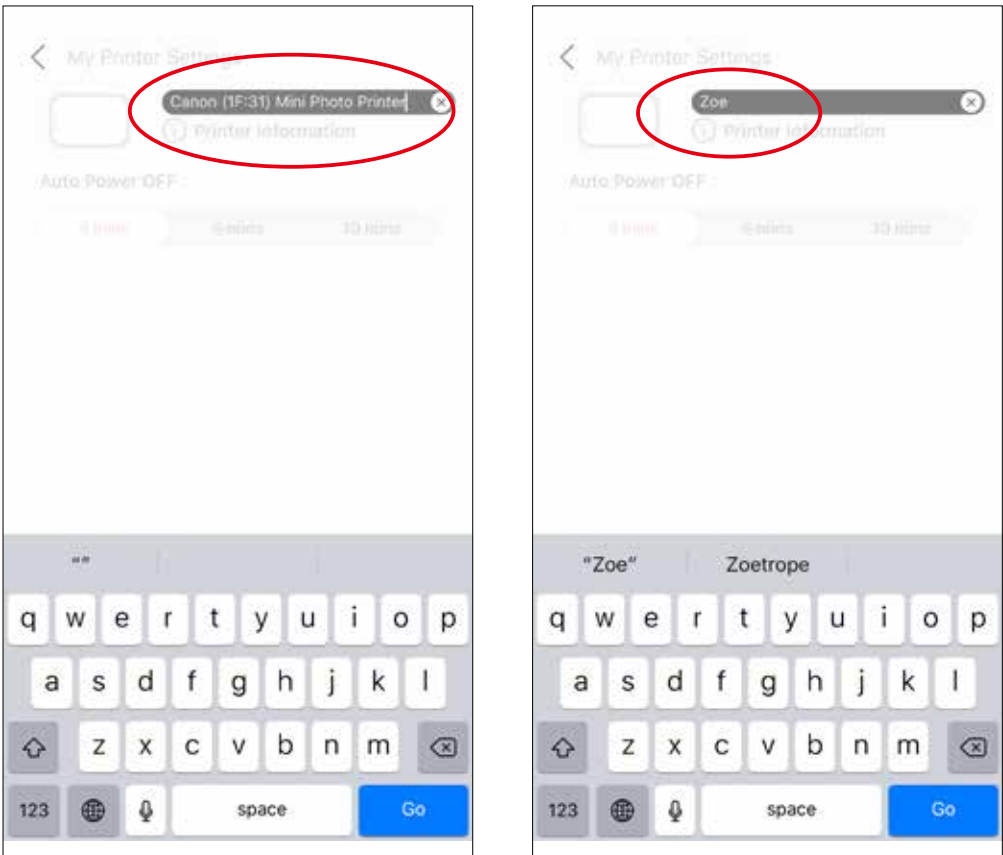
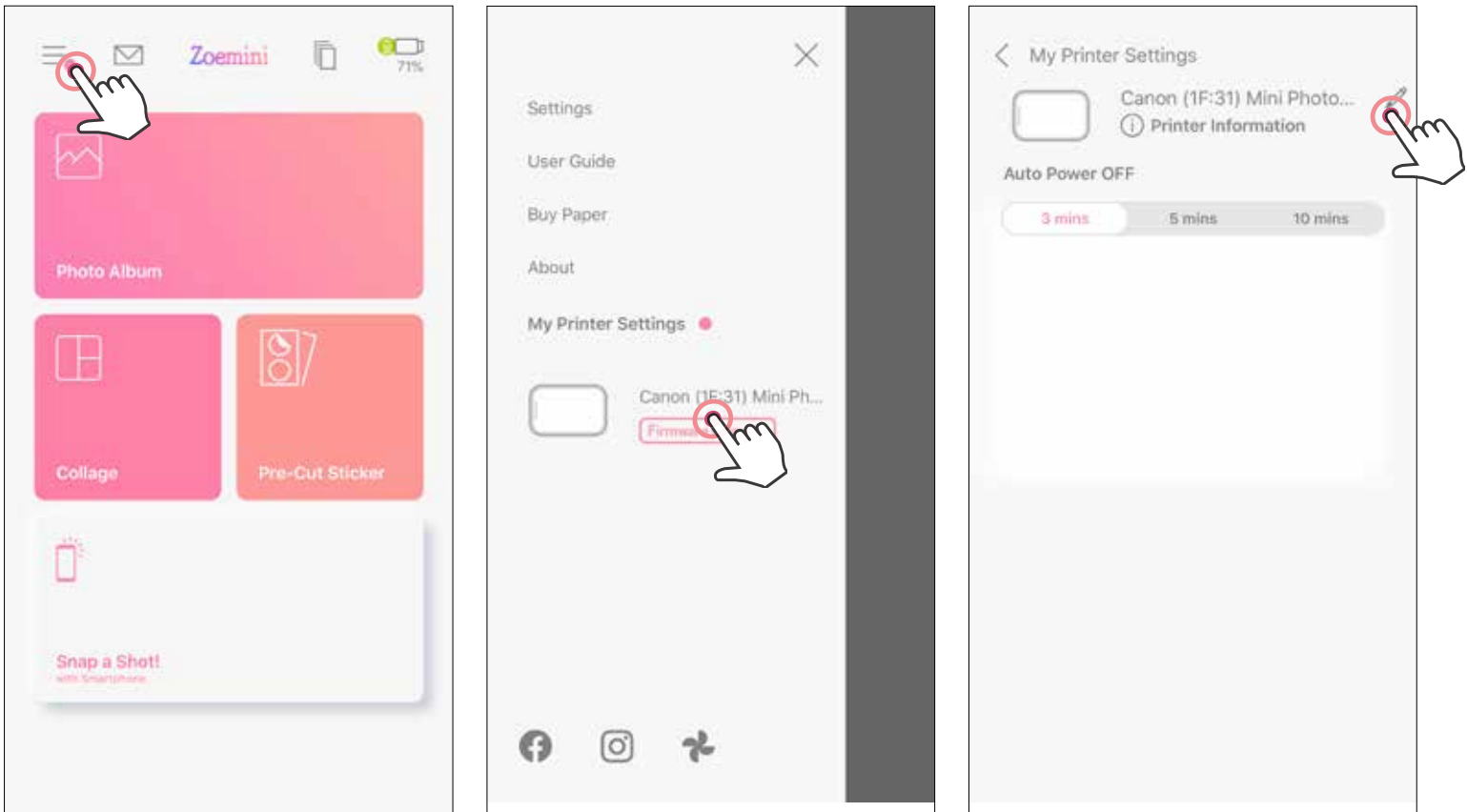
НАСТРОЙКИ ПРИНТЕРА

Когда принтер подключен к мобильному устройству, пользователь может настроить имя принтера и время автоматического выключения питания по своему усмотрению.

Коснитесь пункта , затем выберите свое устройство для пользовательской настройки имени принтера и времени.

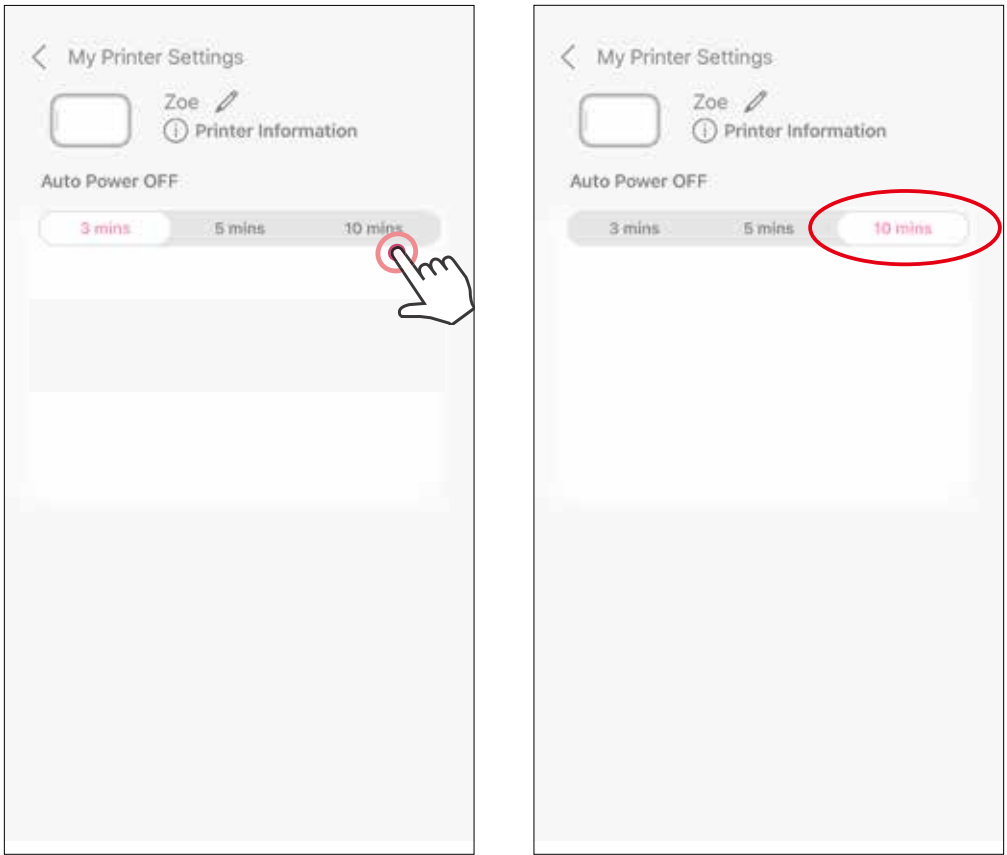
ПЕРЕИМЕНОВАТЬ

Пользователь может настроить имя принтера по своему усмотрению.



АВТОМАТИЧЕСКОЕ ВЫКЛЮЧЕНИЕ ПИТАНИЯ

Коснитесь, чтобы изменить время автоматического выключения питания.





Если устройство не работает надлежащим образом, обратитесь к продавцу, у которого изделие было приобретено, или в службу поддержки клиентов Canon по адресу www.canon-europe.com/support

Владельцем товарных знаков SMART SHEET, ZINK Technology и ZINK является компания ZINK Holdings LLC. Используются по лицензии. Apple, логотип Apple, iPad, iPad Air, iPad Pro и iPhone являются товарными знаками корпорации Apple Inc., зарегистрированными в США и других странах. App Store является знаком обслуживания корпорации Apple Inc. iOS является товарным знаком или зарегистрированным товарным знаком Cisco в США и других странах и используется по лицензии. Android и Google Play являются товарными знаками компании Google LLC. Bluetooth является зарегистрированным товарным знаком компании Bluetooth SIG. Wi-Fi является зарегистрированным товарным знаком организации Wi-Fi Alliance. Все прочие названия продукции, торговые наименования и логотипы третьих сторон являются товарными знаками соответствующих владельцев.