

Краткое руководство программы PosterArtist

Четыре этапа создания плакатов

ЭТАП 1

Использование функции автоматического дизайна для создания плакатов

Выберите тип плаката и дизайн изображения, чтобы автоматически создать качественный плакат.

Использование функции автоматического дизайна

стр. 2



ЭТАП 2

Параметры бумаги

стр. 5

Создание плакатов на основе шаблонов

Выберите из набора шаблонов тот шаблон, который лучше подходит для ваших целей, и измените его для придания индивидуальности. После нескольких простых улучшений создается плакат, выглядящий как собственная оригинальная работа.

Использование шаблонов

стр. 4



ЭТАП 3

После этого остается только распечатать готовый плакат.

Также можно использовать разнообразные функции редактирования, чтобы изменить дизайн плаката.

Изменение

Замена фотографий, обрезка и коррекция фотографий

стр. 6, 7



Изменения текста, шрифта, размера и декоративных эффектов

стр. 8, 9



Добавление фигур и картинок

стр. 9, 10



Изменение фона, выравнивание объектов

стр. 10, 11



ЭТАП 4

Печать

стр. 12

Полезные функции –

Создание высококачественных плакатов с помощью функции помощника дизайнера

стр. 13, 14

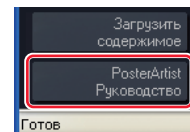
Проверка подлинности лицензии

При первом запуске PosterArtist после установки отображается окно проверки подлинности лицензии. Введите правильный номер лицензии. (При замене компьютера или жесткого диска требуется повторная проверка подлинности лицензии.)

Подробную информацию см. в руководстве по проверке подлинности лицензии и в руководстве пользователя.

Вызов руководства

Нажмите **PosterArtist** Руководство в нижнем левом углу окна, чтобы открыть это руководство.

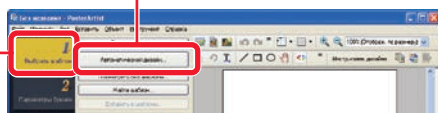


Использование функции автоматического дизайна (1)

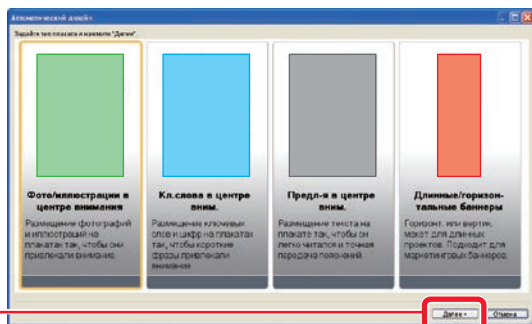
Автоматическое создание нескольких вариантов плаката посредством задания дизайна изображения плаката, заголовков, фотографий, коллекций картинок и других элементов.

1 Нажмите **Выбрать шаблон.**

2 Нажмите **Автоматический дизайн.**



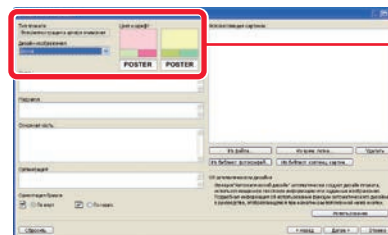
3 Выберите нужный тип плаката в поле **Тип плаката** и нажмите **Далее.**



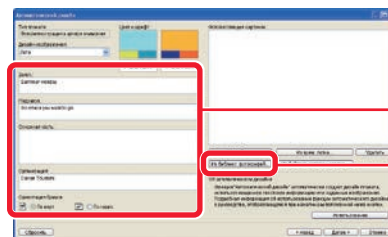
Выберите нужный тип дизайна плаката: **Фото/иллюстрации в центре внимания**, чтобы подчеркнуть фотографии, **Кл. слова в центре вним.**, чтобы выделить текст, **Пред-я в центре вним.** для ввода большого количества текста или **Длинные/горизонтальные баннеры** для горизонтальных или вертикальных баннеров.

4 Выберите дизайн изображения для плаката.

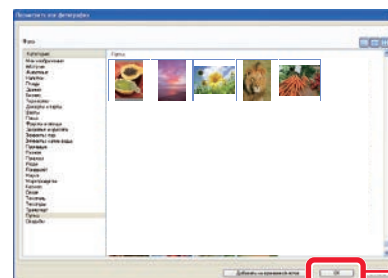
Цвета и шрифты плаката изменяются в зависимости от дизайна изображения. Например, выберите **Весна** для мягких изображений или **Повседн.** для веселых изображений.



5 Задайте ориентацию текста и бумаги.



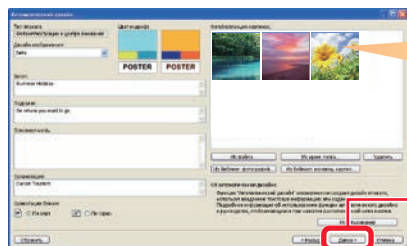
6 Нажмите **Из библиотеки фотографий.**



7 Выберите нужную фотографию и нажмите кнопку **ОК.**

Чтобы одновременно выбрать несколько фотографий, щелкайте по фотографиям, удерживая нажатой клавишу **Shift** или **Ctrl**.

Использование функции автоматического дизайна (2)

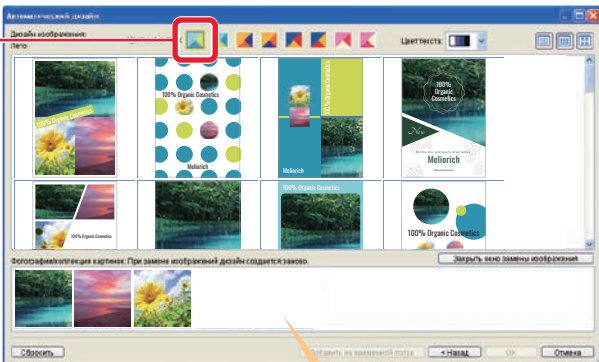


Первая фотография считается основной. Можно изменять порядок фотографий, перетаскивая их мышью.

8 Нажмите Далее.

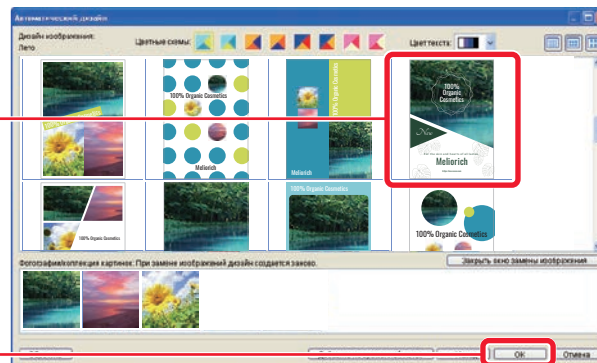
Запускается функция автоматического дизайна, и отображаются несколько дизайнов, использующих заданные текст и фотографии.

9 Если необходимо изменить общие цвета плаката, выберите функцию Цветовые схемы.



При перетаскивании фотографий для изменения их порядка изменяется их положение на плакате.

10 Выберите понравившийся дизайн.



11 Нажмите ОК.

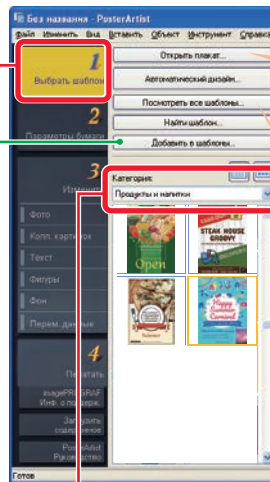


Теперь выполните действия, описанные в разделах Параметры бумаги (стр. 5), Изменение (стр. 6) и Печать (стр. 12).

Использование шаблонов

Выберите шаблон и измените расположение элементов по своему усмотрению, чтобы завершить создание плаката.

1 Нажмите **Выбрать шаблон**.



Чтобы открыть созданный ранее плакат, нажмите **Открыть плакат** и выберите файл.

Чтобы открыть все имеющиеся шаблоны, нажмите **Посмотреть все шаблоны**.

2 Выберите категорию, в которую входит нужный шаблон.

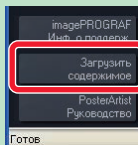
Отображается список шаблонов.

Совет Регистрация шаблонов

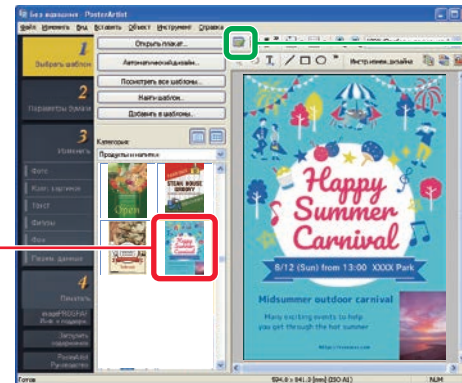
Созданные плакаты можно зарегистрировать в библиотеке, используя функцию **Добавить в шаблоны**. Зарегистрированные плакаты можно использовать так же, как другие шаблоны.

Совет Функция Загрузить содержимое

Используйте функцию **Загрузить содержимое**, чтобы посмотреть коллекцию плакатов или загрузить из Интернета дополнительные шаблоны и другие материалы.




3 Дважды щелкните по шаблону.

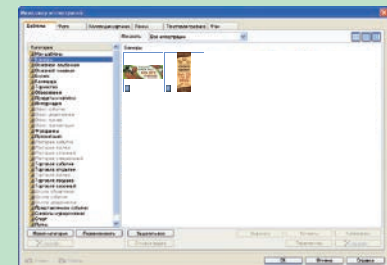


Выбранный шаблон отображается в правой части экрана с увеличением.

Совет Управление иллюстрациями

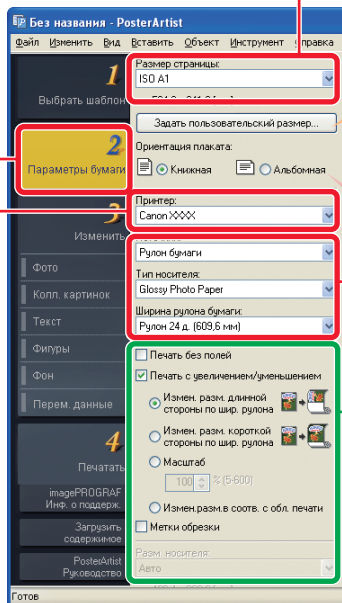
Фотографии, картинки и шаблоны, используемые в программе PosterArtist, называются иллюстрациями.

Нажмите  (Диалоговое окно менеджера иллюстраций), чтобы открыть диалоговое окно **Менеджер иллюстраций**. В этом диалоговом окне можно организовывать коллекции картинок, добавляя категории, изменяя порядок отображения и т. д., чтобы облегчить их использование.



Параметры бумаги

- 1 Нажмите **Параметры бумаги**.
- 2 Выберите размер плаката.



Для задания произвольного размера плаката выберите функцию **Задать пользовательский размер**. (Доступна при выборе значения **Рулон бумаги** для настройки **Источник**.)

Примечание
При изменении ориентации плаката в поле **Ориентация плаката** может измениться макет плаката.

- 3 Выберите принтер для печати плакатов.
- 4 Выберите источник бумаги, тип бумаги и ширину рулона бумаги.

Совет **Дополнительные параметры бумаги**

- **Печать без полей**
Чтобы печатать плакаты без полей, поставьте флажок **Печать без полей**. Информацию о поддерживаемых типах бумаги см. в руководстве по использованию принтера.
- **Печать с увеличением/уменьшением**
Для печати плакатов с увеличением/уменьшением в соответствии с шириной загруженного в принтер рулона бумаги поставьте флажок **Печать с увеличением/уменьшением**.
- **Направление печати**
Для печати без полей и печати с увеличением/уменьшением выберите **Измен. разм. длинной стороны по шир. рулона** или **Измен. разм. короткой стороны по шир. рулона**. Например, при печати оригинала формата A1 с книжной ориентацией на бумаге шириной A1 выберите **Измен. разм. короткой стороны по шир. рулона** для печати размера A1. Или выберите **Измен. разм. длинной стороны по шир. рулона** для печати размера A2.

Задание соответствия размера длинной стороны ширине рулона бумаги

Направление печати



Задание соответствия размера короткой стороны ширине рулона бумаги

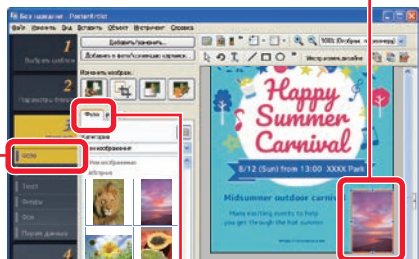
Направление печати



- **Размер носителя**
Для печати плакатов определенного размера измените эту настройку. При некоторых настройках изменять размер носителя нельзя. Подробную информацию см. в руководстве пользователя.

Изменение (1) Замена фотографий на фотографии из библиотеки

1 Нажмите **Фото** в меню **Изменить**.



2 Щелкните по фотографии, которую нужно заменить.

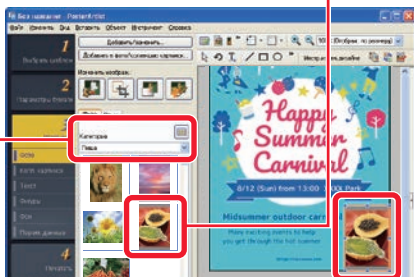
Фотография выделяется оранжевой рамкой.

3 Нажмите вкладку **Фото**.

4 Выберите категорию, в которую входит нужная фотография.

5 Дважды щелкните по фотографии, чтобы выполнить замену.

Выбранная на этапе 2 фотография заменяется на выбранную в библиотеке.



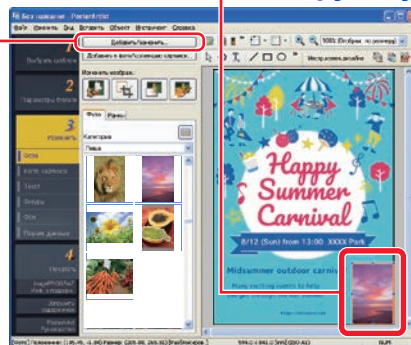
Совет Добавление фотографий

Чтобы добавить фотографию, а не заменить существующую, не выбирайте фотографию на этапе 5 (иллюстрации не должны выделяться оранжевыми рамками).

Или перетащите мышью фотографию из библиотеки на плакат.

Изменение (2) Замена фотографий на собственные

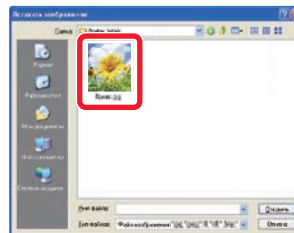
1 Щелкните по фотографии, которую нужно заменить.



2 Нажмите **Добавить/заменить**.

Отображается диалоговое окно выбора файла.


3 Выберите фотографию, которая будет использоваться, и нажмите **Открыть**.


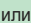


Выбранная на этапе 1 фотография заменяется на указанную фотографию.



Совет Перемещение, изменение размера и поворот фотографий

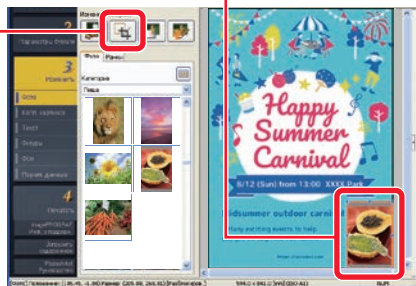
Перетаскивайте мышью фотографии и картинки, чтобы их перемещать. Чтобы изменять их размер, перетаскивайте символы , отображаемые на вершинах и сторонах оранжевой рамки.

Для переключения режимов изменения размера и вращения нажмите символ  или  в нижнем правом углу рамки.

В режиме поворота перетаскивайте символ , чтобы поворачивать фотографии.

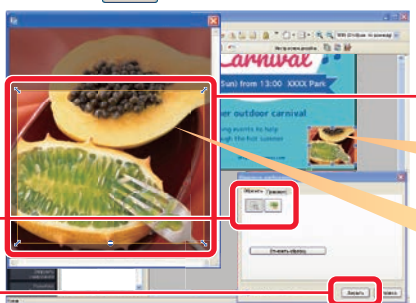
Изменение (3) Обрезание фотографий

1 Щелкните по фотографии, которую нужно обрезать.




2 Нажмите  (Обрезать).

3 Нажмите вкладку **Обрезать**, затем кнопку  (Обрезать).




4 Перетаскивайте мышью, чтобы задать область обрезки.

Обрезанная фотография

После задания области перетащите ее или вершину, чтобы изменить положение или размер. Нажмите , чтобы восстановить пропорции по умолчанию.

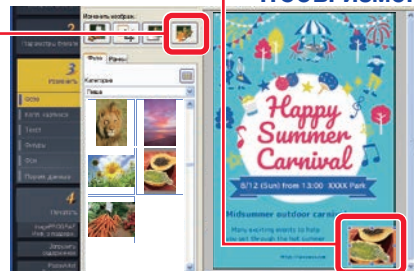
5 Нажмите **Закрыть**.

Совет Коррекция наклона и градация

В этом окне можно исправить наклон изображения с помощью кнопки  (Коррекция наклона). Используйте вкладку **Градация**, чтобы задать прозрачность всего изображения или применить эффект градации по вертикали, горизонтали или диагонали.

Изменение (4) Коррекция фотографий

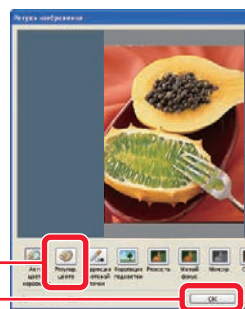
1 Щелкните по фотографии, чтобы изменить цвета.



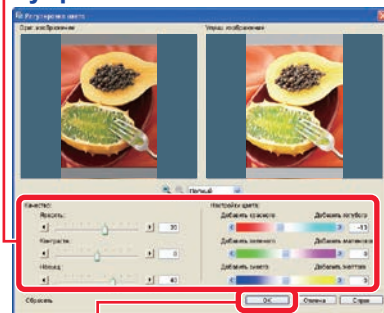
2 Нажмите  (Ретушь изображения).

3 Нажмите  (Регулир. цвета).

4 Отрегулируйте цвета, используя элементы управления на этой панели.



6 Нажмите **ОК**.



5 Нажмите **ОК**.

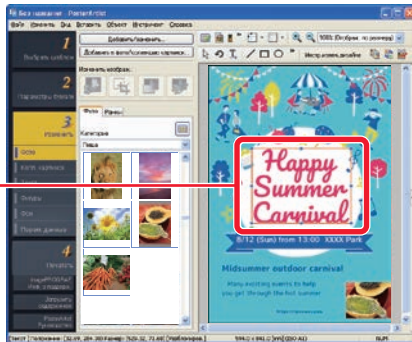
Совет Дополнительные функции коррекции изображений

Кроме коррекции цвета доступны следующие функции/эффекты коррекции изображений.

- Автоматическая цветокоррекция
- Коррекция цветовой точки (Задание точек белого, серого и черного.)
- Коррекция подсветки
- Резкость
- Мягкий фокус
- Монохромный
- Сепия
- Регул. цвета логотипа (Настройка определенных цветов.)
- Вырезать

Изменение (5) Изменения текста, шрифта, размера шрифта и выравнивания

1 Дважды щелкните по тексту, который нужно изменить.

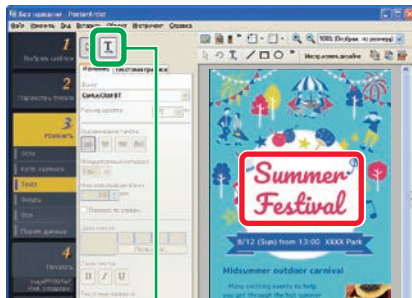


Отображается поле редактирования.


2 Измените текст.

Carnival ▶ **Festival**

3 Щелкните мышью вне поля редактирования.

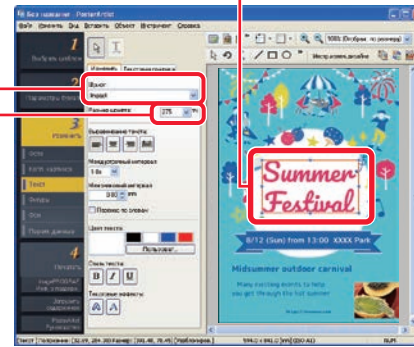


Совет Добавление текста

Чтобы добавить текст, нажмите символ , перетаскивайте мышью по плакату, чтобы задать текстовое поле, затем введите текст.

4 Щелкните по тексту, который нужно изменить.

5 Выберите шрифт.
Шрифт текста изменяется.



6 Измените размер шрифта.
Размер текста изменяется.

7 Перетащите символ  в центре или с правой стороны вправо, чтобы изменить ширину рамки.
При этом также изменяется ширина текста.



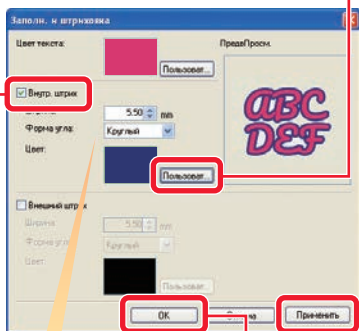
Изменение (6) Декоративный текст

1 Выберите текст, к которому будет применен эффект.



2 Выберите (Заполн. и штриховка).

3 Поставьте флажок.



4 Нажмите Пользоват, выберите цвет и нажмите ОК.

5 Нажмите Применить, чтобы посмотреть результат.

Настройки обводки применяются к тексту на плакате. (Продолжайте изменять настройки, нажимая Применить, когда это необходимо.)


6 Нажмите ОК.

К тексту применяется эффект обводки.

Задайте ширину и форму обводки.



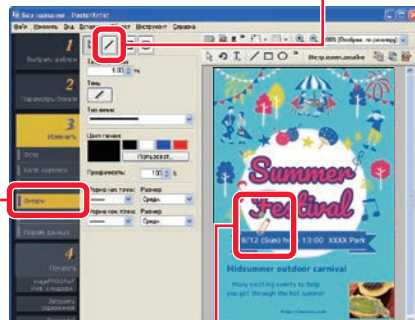
Совет Применение эффекта тени

Выберите  (Задать затененный текст), чтобы применить к тексту эффект тени.

Изменение (7) Рисование фигур (стрелок)

1 Выберите Фигуры в меню Изменить.

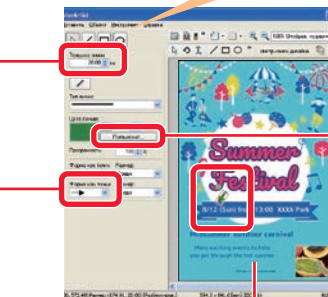
2 Нажмите кнопку (Линия).



3 Перетаскивайте мышью от начальной точки к конечной. Рисуются линия.

4 Изменение толщины линии.

Также можно рисовать прямоугольники и круги.



5 Нажмите Пользоват, выберите цвет и нажмите ОК.

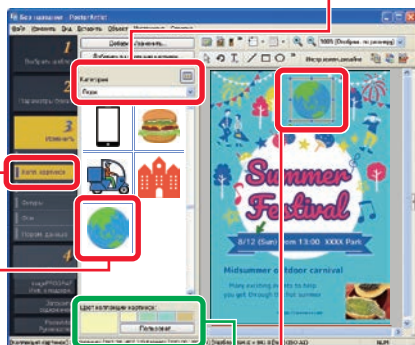
6 Изменение конечной точки стрелки.

7 Щелкните вне стрелки, чтобы отменить ее выбор.

Изменение (8) Добавление картинок

1 Выберите **Колл. картинок** в меню **Изменить**.

2 Выберите Категория, в которую входит нужная картинка.



3 Дважды щелкните по картинке, которую нужно добавить.

Картинка добавляется на плакат.

4 Перетаскивайте картинку, чтобы изменить ее положение или размер.

Совет Цвет коллекции картинок

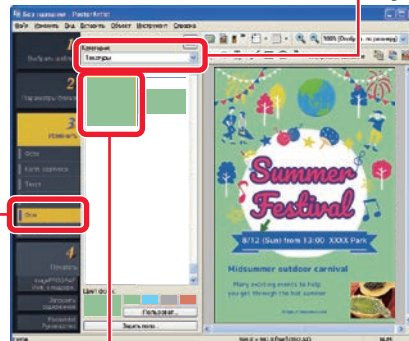
Чтобы изменить цвет картинки, выберите цвет в поле Цвет коллекции картинок.



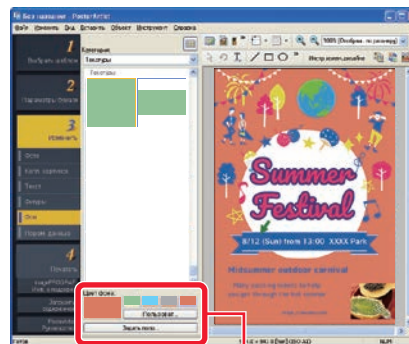
Изменение (9) Изменение фона

1 Выберите **Фон** в меню **Изменить**.

2 Выберите Категория, в которую входит нужный фон.



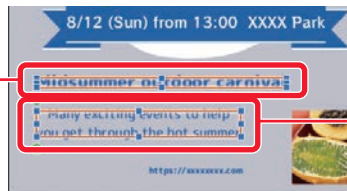
3 Дважды щелкните по нужному фону. Фон изменяется.



4 Выберите цвет фона. Цвет фона изменяется.

Изменение (10) Выравнивание нескольких объектов

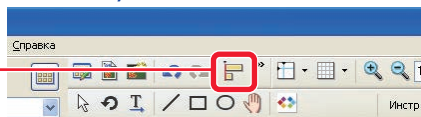
1 Щелкните по объекту.



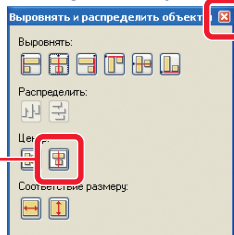
2 Щелкните по другому объекту, удерживая нажатой клавишу **Shift** или **Ctrl**.

Выбираются два объекта.

3 Нажмите  (Диалог выравнивания и распределения объектов).



4 Нажмите кнопку  (Центрировать по горизонтали на странице).



Объекты центрируются.

5 Нажмите .

Совет Кнопка вызова диалогового окна **Выравнивание и распределение объектов**

Эти функции доступны в диалоговом окне **Выравнивание и распределение объектов**.



Выравнивание текста по левому краю, по центру или по правому краю.

Выравнивание объектов по верху, центру или низу.

Равномерное распределение трех или более объектов по горизонтали или по вертикали.

Центрирование объектов на странице по горизонтали или по вертикали.

Размер каждого объекта изменяется так, чтобы его высота или ширина соответствовали размеру объекта, выбранного первым.


Совет **Линейка, направляющая и сетка**

Линейка, направляющая и сетка облегчают позиционирование и изменение размера объектов на плакате. Используйте функцию привязки объектов к направляющей или сетке, чтобы выравнивать объекты, просто перетаскивая их.


• **Линейка**

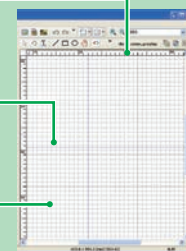
Отображение линейки в верхней и правой частях плаката. Чтобы отобразить линейку, выберите **Линейка** в меню **Вид**.

• **Направляющая**

Линии для выравнивания и т. д. Для их задания и отображения используйте кнопку  на панели инструментов.

• **Сетка**

Клетки одинакового размера. Для их отображения нажмите на панели инструментов кнопку .

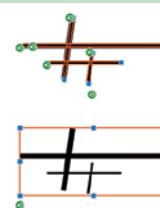


Совет **Группировка объектов**

Сгруппируйте несколько объектов, чтобы одновременно изменять их положения, размер и угол поворота, как у единого объекта.

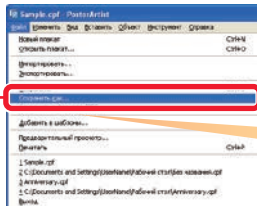
Например, можно сгруппировать карту или другой подобный объект, состоящий из нескольких фигур, чтобы с ним было проще работать.

Щелкайте по нескольким объектам, удерживая нажатой клавишу **Shift** или **Ctrl**, затем в меню **Объект** выберите **Сгруппировать** в разделе **Сгруппировать**.



Печать – Сохранение и печать плакатов

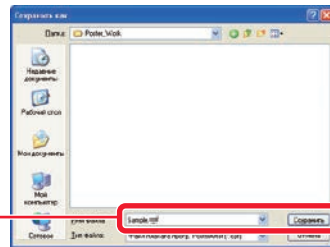
1 В меню **Файл** выберите **Сохранить как...**



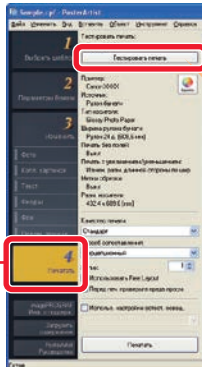
Плакаты можно сохранять в формате JPEG, выбрав функцию **Сохранить в формате JPEG** в меню **Файл**. Однако эти файлы нельзя изменять в программе PosterArtist.

2 Задайте имя файла и место сохранения и нажмите **Сохранить**.

Плакат сохраняется как файл программы PosterArtist с расширением **.crfx2**.



3 Выберите **Печатать**.



4 Нажмите **Тестировать печать**.

Плакат печатается на бумаге маленького формата.

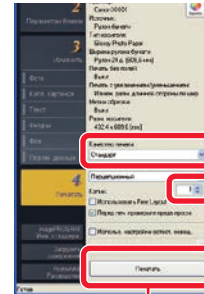
Задайте принтер и размер бумаги для функции **Тестировать печать** в разделе **Настройки** в меню **Изменить**.

5 Проверьте, как будет выглядеть распечатанный образец, используя функцию **тестовой печати**.

Продолжайте изменять плакат и выполнять тестовую печать, если необходимо.

Когда результаты пробной печати будут удовлетворительными, перейдите к следующему этапу.

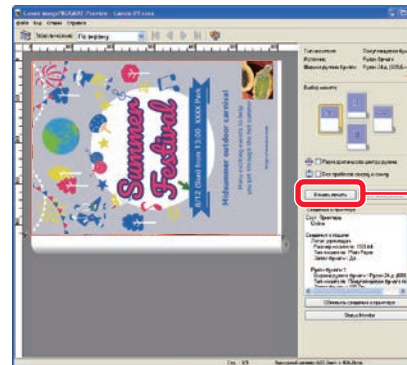
6 Выберите **Качество печати**.



7 Задайте **качество печати**.

Нажимайте кнопки ▲ или ▼, чтобы задать количество копий.

8 Нажмите **Печатать**.



В этом окне можно проверить печатаемое изображение и настройки печати.

9 Проверьте **предварительный просмотр** и **настройки печати**, затем нажмите **Начать печать**.

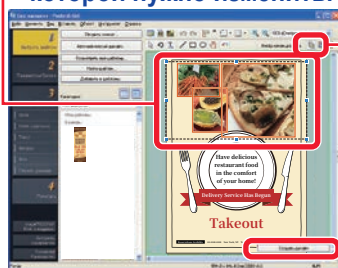
Начинается печать.

Полезные функции – Помощник дизайна

Функция помощника дизайна служит для автоматического изменения макета заданной области и создания нескольких дизайнов. Создается несколько разнообразных дизайнов плакатов, из которых можно выбрать дизайн, соответствующий поставленным целям.

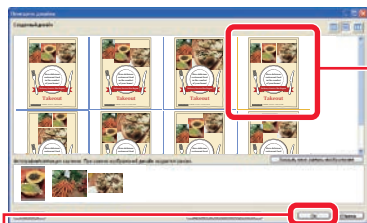
1 На панели инструментов нажмите кнопку  (Помощник дизайна — Задать область).

2 Перетаскивайте мышью, чтобы выбрать область, макет которой нужно изменить.



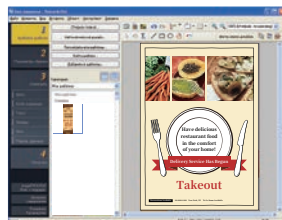
3 Нажмите **Создать дизайн**.

Отображается набор дизайнов, созданный для заданной области.




4 Выберите понравившийся дизайн.

5 Нажмите **ОК**.
Отображается выбранный плакат.

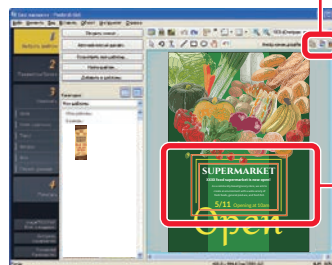


Полезные функции – Быстрый обмен

Функция быстрого обмена позволяет изменять положения нескольких объектов с помощью мыши. Эту функцию удобно использовать для изменения дизайнов и корректировки готовых дизайнов, так как изменение дизайна осуществляется очень просто.

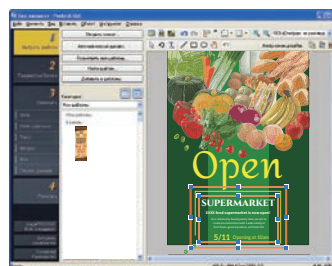
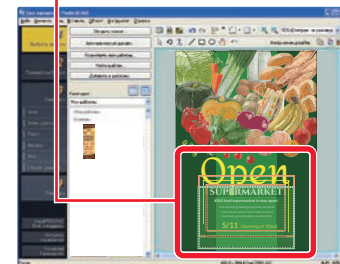
1 На панели инструментов нажмите кнопку  (Быстрый обмен).

2 Щелкните по объекту, который нужно переместить.



3 Перетащите выбранные объекты поверх объектов, с которыми их нужно поменять местами. Объекты меняются местами.

4 Убедитесь в том, что объекты поменялись местами, как нужно, и отпустите кнопку мыши.




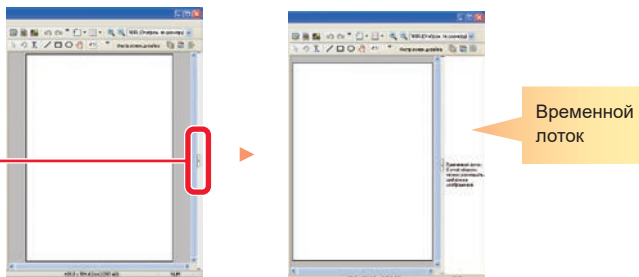
Повторяйте этапы с 1-го по 4-й, пока создание дизайна не будет завершено.

Полезные функции – Временной лоток

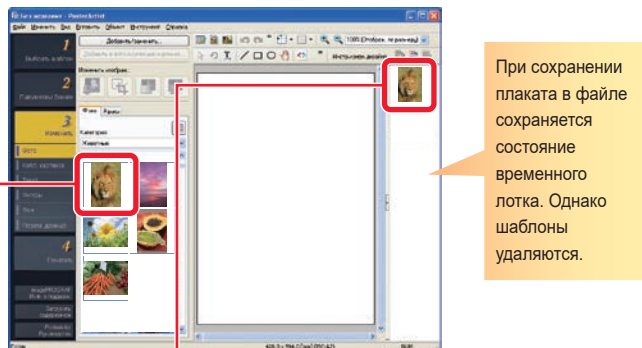
Во временном лотке можно размещать шаблоны, фотографии, коллекции картинок и т. д.

1 Нажмите .

При альбомной ориентации плаката нажмите кнопку  в нижней части окна.



2 Чтобы поместить объекты во временной лоток, перетаскивайте объекты мышью из библиотеки (списка) во временной лоток.



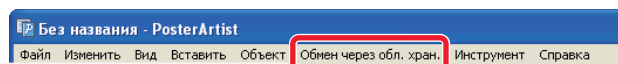
3 Чтобы добавить объект из временного лотка на плакат, дважды щелкните по объекту.

Или перетащите объект мышью на плакат.

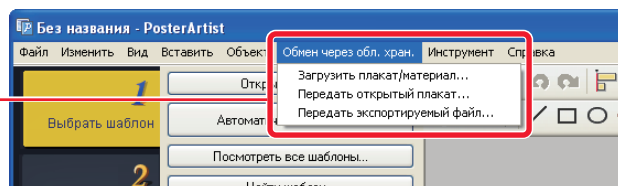
Полезные функции – Обмен через облачное хранилище

Передавая и загружая файлы через облачное хранилище данных, вы можете обмениваться файлами плакатов и т.д. с другими компьютерами и пользователями, чтобы работать с ними более эффективно.

1 Щелкните меню **Обмен через обл. хран..**



2 Выберите меню, которое отвечает вашему приложению.



Загрузить плакат/материал

Позволяет загружать файлы плакатов и файлы изображений, которые были сохранены в облачном хранилище данных.

Передать открытый плакат

Позволяет передавать открытый на данный момент файл плаката в облачное хранилище данных.

Передать экспортируемый файл

Позволяет экспортировать иллюстрации и передавать их в облачное хранилище данных.

Совет

- Для использования этой функции требуется установить imagePROGRAF Direct Print & Share версии 2.0.0 или более поздней.
- Прежде чем использовать облачную службу, вам необходимо заранее создать учетную запись в облачной службе.

Создание увеличенных копий

Программа PosterArtist QuickCopy позволяет создавать увеличенные копии отсканированного оригинала одним нажатием кнопки — так же, как при использовании копировального аппарата.

Сканируется только область внутри рамки из пунктирных линий. Чтобы изменить область сканирования, перетаскивайте рамку.

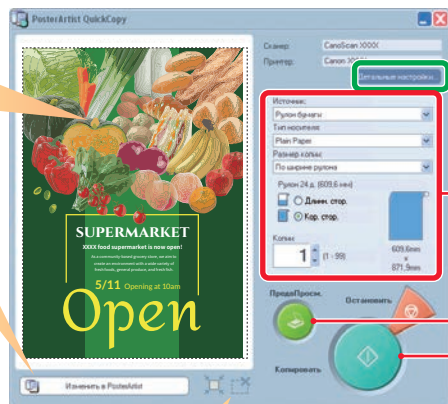
Чтобы разместить отсканированные изображения на плакате, нажмите **Изменить в PosterArtist**.

Авт. обрезка

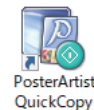
Нажмите эту кнопку, чтобы автоматически задать область сканирования.

Отменить обрезку

Восстановление области сканирования по умолчанию.



1 Подключите сканер и дважды щелкните по значку PosterArtist QuickCopy на рабочем столе.



2 Положите оригинал в сканер.

3 Задайте тип бумаги и количество копий.

В поле **Размер копии** выберите размер увеличенной копии. Отсканированный оригинал увеличивается до заданного размера, затем распечатывается.

4 Нажмите **ПредПросм.**

Отображается изображение, область сканирования обозначается пунктирной линией.

5 Нажмите **Копировать**.

Оригинал сканируется, и начинается печать.

Совет Детальные настройки

В разделе **Детальные настройки** задайте настройки сканера и принтера. Также задайте качество изображения при сканировании.

• Уменьшение муара

Муар — это искажение изображения (неравномерности, светлые области или полосы), которое может возникнуть при сканировании фотографий или картинок. Поставьте этот флажок, чтобы ослабить эти искажения.

• Улучшение кромок

Улучшение контуров с увеличением резкости.

• Уменьшение отмарывания

Если оригинал двусторонний, то может сканироваться изображение или текст на обратной стороне. Поставьте этот флажок, чтобы ослабить этот эффект.

• Удаление фонового цвета

Если бумага оригинала имеет слабую окраску, например в желтый цвет, поставьте этот флажок, чтобы изменить цветовой баланс и сделать ее белой.

Совет Отмена печати

Отменить печать можно следующим способом.

- 1) Нажмите **Остановить**, чтобы открыть диалоговое окно **Отменить задание копирования**. В диалоговом окне **Отменить задание копирования** отображаются только задания, созданные программой PosterArtist QuickCopy.
- 2) Выберите задание и нажмите **Отмена**.

