

# PosterArtist 퀵 가이드

4 단계로 간단하게 포스터를 만들 수 있습니다

STEP 1

## 자동 디자인 기능을 사용한 포스터 만들기

포스터 종류와 이미지 디자인을 선택하기만 하면 고품질의 포스터가 자동으로 작성됩니다.

자동 디자인  
기능의 이용

p.2



## 템플릿을 사용한 포스터 만들기

다양한 템플릿 중에서 목적에 맞는 것을 골라 조금만 수정하면 OK !!  
간단한 조작으로 독창적인 포스터 완성

템플릿 사용

p.4



STEP 2

용  
지  
업  
선

p.5

STEP 3

이제 인쇄하기만 하면 OK !!

강력한 편집 기능을 사용하여 디자인 편집도 가능!

편집

포토 바꾸기,  
포토 트리밍 및  
수정

p.6,7



텍스트, 글꼴  
또는 크기 변경  
및 꾸미기

p.8,9



도형과  
클립 아트 추가

p.9,10



배경 변경,  
개체 정렬

p.10,11



인  
쇄

p.12

편리한 기능 - 디자인 지원 기능을 이용한 고품질의 포스터 작성

p.13,14

## ● 라이선스 인증

설치 후 PosterArtist 를 처음 시작하면 라이선스 인증 화면이 표시됩니다.  
올바른 라이선스 번호를 입력합니다. ( 컴퓨터나 하드 디스크를 교체한 경우에는 라이선스 인증을 다시 받아야 합니다.)  
자세한 내용은 라이선스 인증 가이드 및 설명서를 참조하십시오.

## ● 설명서 열기

화면의 왼쪽 아래에 있는  
[PosterArtist 설명서] 를 클릭하면  
설명서가 열립니다.

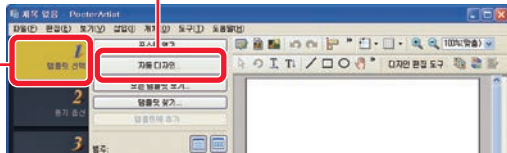


# 자동 디자인 기능의 이용 (1)

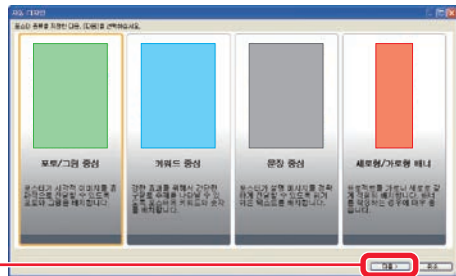
포스터 디자인 이미지, 제목, 포토, 클립아트 및 기타 요소들을 지정하면 선택할 수 있는 다양한 포스터가 자동으로 작성됩니다.

**1** [템플릿 선택] 을 클릭합니다.

**2** [자동 디자인] 을 클릭합니다.



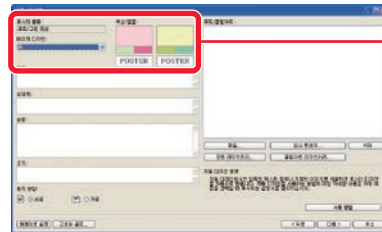
**3** [포스터 종류] 에서 원하는 포스터 종류를 선택한 다음, [다음] 을 클릭합니다.



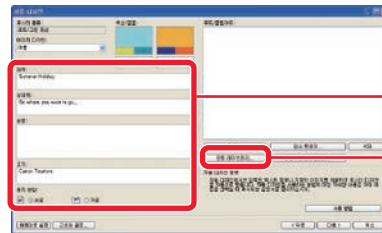
포토를 강조하는 [포토 / 그림 중심], 텍스트 크기가 최대로 확대되는 [키워드 중심], 많은 양의 텍스트를 입력할 수 있는 [문장 중심], 세로형 또는 가로형 배너용인 [세로형 / 가로형 배너] 중에서 원하는 포스터 디자인을 선택합니다.

**4** 포스터용 이미지 디자인을 선택합니다.

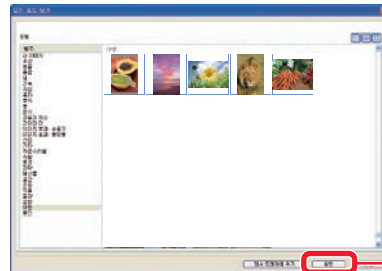
포스터 색상과 글꼴은 이미지 디자인에 따라 변경됩니다. 예를 들어, 부드러운 이미지를 위해선 [봄] 을, 활기찬 이미지를 위해선 [캐주얼] 을 선택합니다.



**5** 텍스트와 용지 방향을 지정합니다.



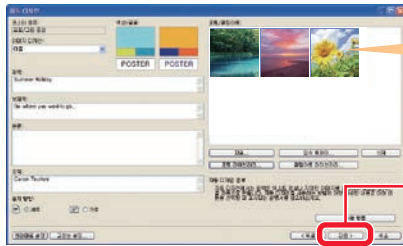
**6** [포토 라이브러리] 를 클릭합니다.



**7** 원하는 포토를 선택하고 [확인] 을 클릭합니다.

한 번에 여러 포토를 지정하려면 [Shift] 키 또는 [Ctrl] 키를 누른 상태에서 포토를 클릭합니다.

## 자동 디자인 기능의 이용 (2)

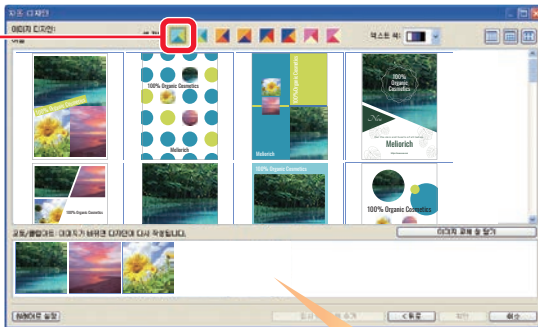


첫 번째 포토를 중심 포토로  
취급합니다. 포토를 드래그  
하면 그것의 순서를 변경할  
수 있습니다.

**8** [다음]을 클릭하  
니다.

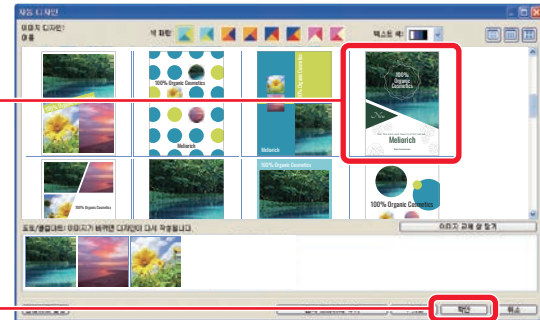
자동 디자인이 시작되고 지  
정된 텍스트와 포토를 이용  
한 다양한 디자인이 표시됩  
니다.

**9** 포스터의 전체 색상을 조정하고자 하는 경우에는  
색 패턴을 선택합니다.



포토를 드래그하여 그것  
의 순서를 변경하면 포스  
터에 있는 포토의 위치가  
변경됩니다.

**10** 원하는 디자인을 선택합니다.



**11** [확인]을 클릭합니다.



계속해서 다음 페이지 이후의 '용지 옵션 (p.5)', '편집 (p.6)', '인쇄 (p.12)' 항목으로 진행하십시오.

# 템플릿 사용

템플릿을 선택한 후 이것에 변화를 주어 포스터를 만듭니다.

## 1 [템플릿 선택]을 클릭합니다.



## 2 원하는 템플릿이 포함된 범주를 선택합니다. 템플릿이 나열되어 있습니다.

### Tip 템플릿 등록

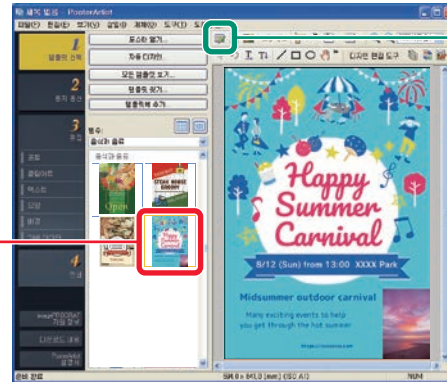
[템플릿에 추가] 기능을 사용하여 라이브러리에 생성된 포스터를 템플릿으로 등록합니다. 등록된 포스터는 다른 템플릿과 동일한 방법으로 사용할 수 있습니다.

### Tip 다운로드 내용 기능

다운로드 내용 기능을 이용하면 포스터 컬렉션을 볼 수 있으며, 추가 템플릿을 다운로드 받을 수 있습니다. 자세한 내용은 인터넷을 참조하십시오.




## 3 템플릿을 두 번 클릭합니다.

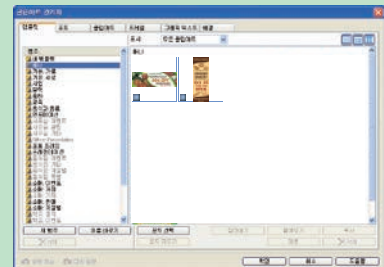


선택한 템플릿이 오른쪽에 확대되어 표시됩니다.

### Tip 클립아트 관리

PosterArtist 에서 사용할 포도, 클립아트 및 템플릿을 포함한 자료를 모두 "클립아트"라고 합니다.

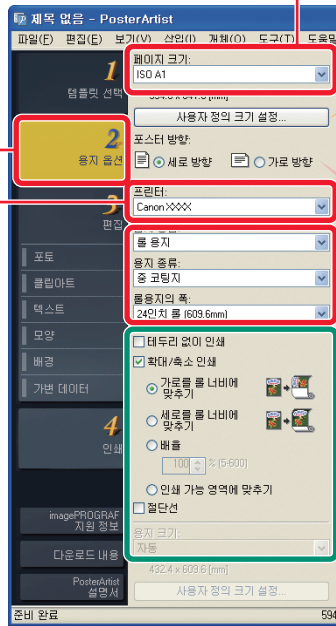
 (클립아트 관리자 창)을 클릭하여 [클립아트 관리자] 대화 상자를 엽니다. 이 대화 상자를 사용하면 범주를 추가하고 표시 순서를 변경하는 등 클립아트를 더욱 쉽게 사용할 수 있도록 구성할 수 있습니다.





# 용지 옵션

**1** [용지 옵션] 을 클릭합니다.  
**2** 포스터 크기를 선택합니다.



포스터 크기를 자유롭게 지정하려면 [사용자 정의 크기 설정] 을 선택합니다. ([금지 방법] 에서 [롤 용지] 가 선택되어 있으면 선택할 수 없습니다.)

**Note**  
[포스터 방향] 에서 포스터 방향을 변경하면 디자인 레이아웃이 영향을 받을 수 있습니다.

**3** 포스터를 인쇄하려는 프린터를 선택합니다.

**4** 금지 방법, 용지 종류 및 롤 용지의 폭을 선택합니다.

## Tip 추가 용지 옵션

- **테두리 없이 인쇄**  
포스터를 [테두리 없이 인쇄] 하려면 테두리 없이 인쇄에 확인 표시를 합니다. 지원되는 용지에 대한 정보는 해당 프린터 설명서를 참조하십시오.
- **확대 / 축소 인쇄**  
프린트에 로드된 롤 용지의 폭에 따라 확대 / 축소된 비율로 포스터를 인쇄하려면 [확대 / 축소 인쇄] 에 확인 표시를 합니다.
- **인쇄 방향**  
테두리 없이 인쇄 및 확대 / 축소 인쇄의 경우 [긴 모서리를 롤 너비에 맞춤] 또는 [짧은 모서리를 롤 너비에 맞춤] 을 선택합니다. 예를 들어, A1 원본을 A1 너비 용지에 세로 방향으로 인쇄하는 경우, [짧은 모서리를 롤 너비에 맞춤] 을 선택하여 A1 크기로 인쇄합니다. 그렇지 않으면 [긴 모서리를 롤 너비에 맞춤] 을 선택하여 A2 크기로 인쇄합니다.

긴 모서리를 롤 용지의 너비에 맞춥니다.

인쇄 방향



짧은 모서리를 롤 용지의 너비에 맞춥니다.

인쇄 방향

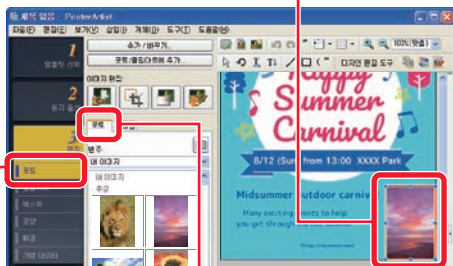


- **용지 크기**  
포스터를 지정된 크기로 인쇄하려면 여기에서 설정을 조정합니다. 용지 크기는 다른 설정 상태에 따라 지정되지 않을 수도 있습니다. 자세한 내용은 설명서를 참조하십시오.

## 편집 (1) 라이브러리에서 포토 바꾸기

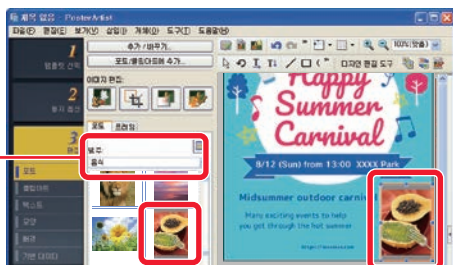
- 1 [편집] 에서 [포토] 를 클릭합니다.
- 2 바꾸려는 포토를 클릭합니다.

사진에 주황색 프레임이 생깁니다.



- 3 [포토] 탭을 클릭합니다.

- 4 원하는 포토가 포함된 범주를 선택합니다.



- 5 바꾸려는 포토를 두 번 클릭합니다.

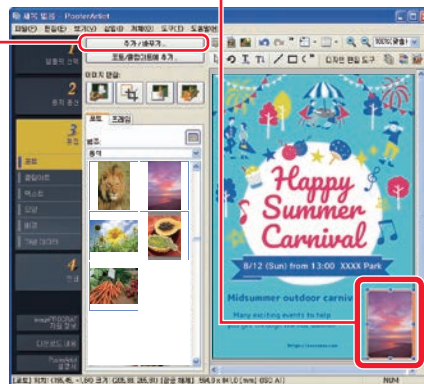
2 단계에서 선택한 포토가 라이브러리에서 선택한 포토로 바뀝니다.

### Tip 포토 추가

포토를 바꾸는 대신 포토를 추가하려면 어떤 포토도 선택하지 않고, 어떤 클립아트에도 주황색 프레임이 생기지 않은 상태에서 5 단계를 수행합니다. 또는 라이브러리에 있는 포토를 포스터에 드래그하여 놓습니다.

## 편집 (2) 나만의 포토 바꾸기

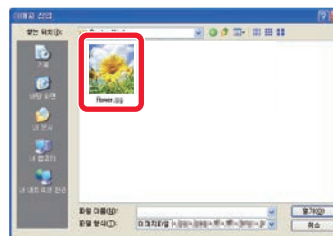
- 1 바꾸려는 포토를 클릭합니다.



- 2 [추가 / 바꾸기] 를 클릭합니다.

파일 선택 화면이 표시됩니다.


- 3 바꾸려는 포토를 선택하고 [열기] 를 클릭합니다.






1 단계에서 선택한 포토가 지정한 포토로 바뀝니다.



### Tip 포토 이동, 크기 조정 및 회전

포토 및 클립아트를 드래그하여 자유롭게 이동합니다. 크기를 조정하려면 주황색 프레임의 꼭지점과 모서리에 표시된  을 드래그합니다.

크기 조정 모드와 회전 모드 간을 전환하려면 프레임의 왼쪽 아래에 표시된  또는  을 클릭합니다. 회전 모드에서  을 드래그하여 포토를 회전합니다.

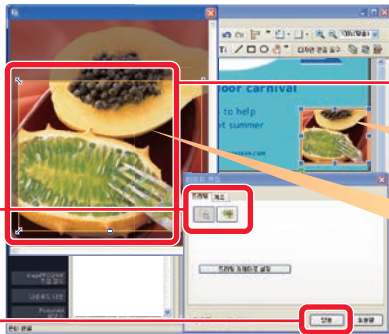
## 편집 (3) 포토 트리밍

1 트리밍하려는 포토를 클릭합니다.



2 [트리밍] (트리밍) 을 클릭합니다.


3 [트리밍] 탭과 [트리밍] (트리밍) 을 차례로 클릭합니다.




5 [다음] 를 클릭합니다.

4 드래그하여 트리밍할 영역을 지정합니다.

트리밍된 포토

영역을 지정한 후 영역 또는 꼭지점을 드래그하여 위치나 크기를 조정합니다.  
 을 클릭하여 기본 가로 세로 비율을 복원합니다.

### Tip Slant 수정 및 계조

이 화면에서  (Slant 수정) 을 사용하여 이미지의 기울기를 수정할 수 있습니다. 계조 탭을 사용하여 전체 이미지의 투명도를 지정하거나 계조를 가로, 세로 또는 대각선으로 적용합니다.

## 편집 (4) 포토 수정

1 포토를 클릭하여 색을 수정합니다.



2  (이미지 수정) 을 클릭합니다.

3  (색 보정) 을 클릭합니다.



6 [확인] 을 클릭합니다.

4 이 영역에 있는 항목을 사용하여 색조를 조정합니다.



5 [확인] 을 클릭합니다.

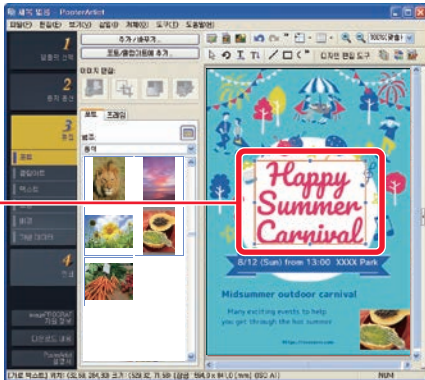
### Tip 추가 이미지 수정 기능

색 수정 이외에도 다음과 같은 이미지 수정 옵션 / 효과를 사용할 수 있습니다.

- [자동 색보정]
- [색정 보정] (흰색, 회색 및 검정색 점을 지정합니다.)
- [역광 보정]
- [샤프니스]
- [소프트 포커스]
- [모노크롬]
- [세피아]
- [로고색 조정] (특정 색을 조정합니다.)
- [잘라내기]

# 편집 (5) 텍스트, 글꼴, 글꼴 크기 및 정렬 변경

1 변경하고자 하는 텍스트를 두 번 클릭합니다.

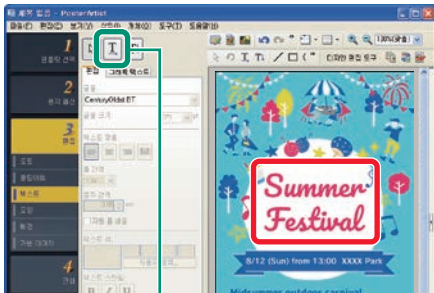


편집 상자가 표시됩니다.

2 텍스트를 변경합니다.



3 편집 상자 밖을 클릭합니다.

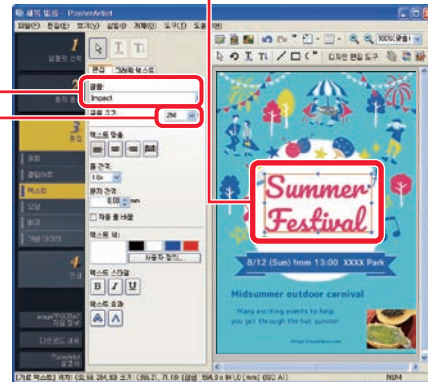


**Tip** 텍스트 추가


텍스트를 추가하려면 여기 (세로 **I** 또는 가로 **T**) 를 클릭하고 포스터 위에서 드래그하여 영역을 지정한 다음 텍스트를 입력합니다.

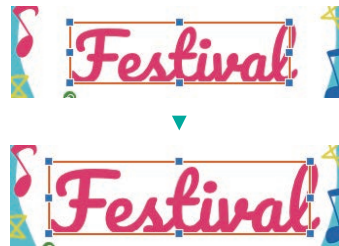
4 변경하고자 하는 텍스트를 클릭합니다.

5 글꼴을 선택합니다.  
텍스트 글꼴이 변경됩니다.



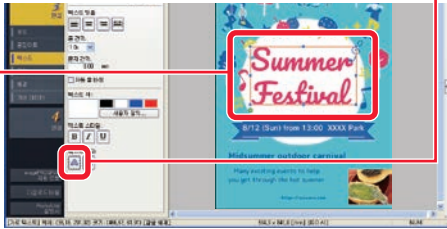
6 글꼴 크기를 변경합니다.  
텍스트 크기가 변경됩니다.

7 오른쪽 모서리의 중앙에 있는  을 오른쪽으로 드래그하여 프레임 너비를 조정합니다.  
텍스트 너비가 이에 따라 확대됩니다.



## 편집 (6) 텍스트 꾸미기

1 꾸미고자 하는 텍스트를 선택합니다.



2 (A) (채우기 색상 및 선 색상)을 선택합니다.

3 확인 표시를 합니다.



4 [사용자 정의]를 클릭하고 색을 선택한 다음 [확인]을 클릭합니다.

5 [적용]을 클릭하여 모양을 확인합니다.

외곽선 설정이 포스터의 텍스트에 반영됩니다. (필요에 따라 계속해서 설정을 변경한 다음 [적용]을 클릭합니다.)

6 [확인]을 클릭합니다. 텍스트에 외곽선이 생깁니다.



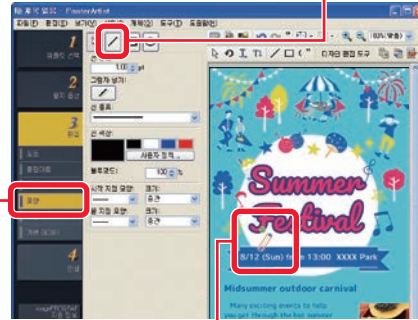
외곽선의 너비와 모양을 지정합니다.

Tip 음영 적용

(A) (회색 텍스트 설정)을 선택하면 음영을 텍스트에 적용할 수 있습니다.

## 편집 (7) 모양 (화살표) 그리기

1 [편집]에서 [모양]을 클릭합니다.

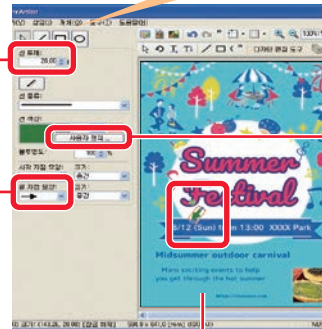


2 (선)을 클릭합니다.

3 시작점에서 끝점까지 드래그합니다. 선이 그려집니다.

4 선 두께를 변경합니다.

사각형과 원도 그릴 수 있습니다.



5 [사용자 정의]를 클릭하고 색을 선택한 다음 [확인]을 클릭합니다.

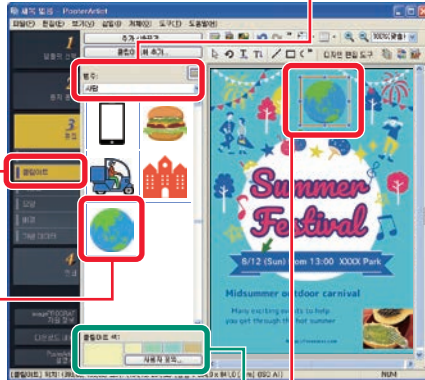
6 끝점을 화살표로 변경합니다.

7 선택을 취소하려면 화살표가 아닌 부분을 클릭합니다.



## 편집 (8) 클립아트 추가

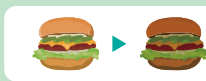
- 1 [편집] 에서 [클립아트] 를 클릭합니다 .
- 2 원하는 클립아트가 포함된 범주를 선택합니다 .



- 3 추가하려는 클립아트를 두 번 클릭합니다 .  
포스터에 클립아트가 추가됩니다 .
- 4 클립아트를 드래그하여 위치와 크기를 조정합니다 .

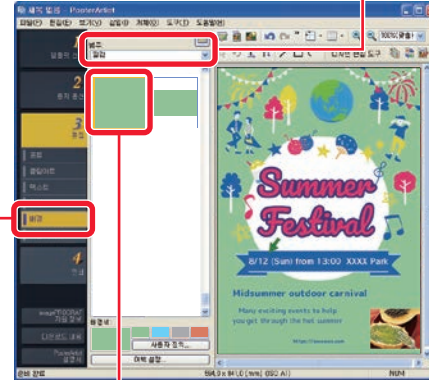
### Tip 클립아트 색

클립아트 색을 변경하려면 [클립아트 색] 에서 색을 선택합니다 .

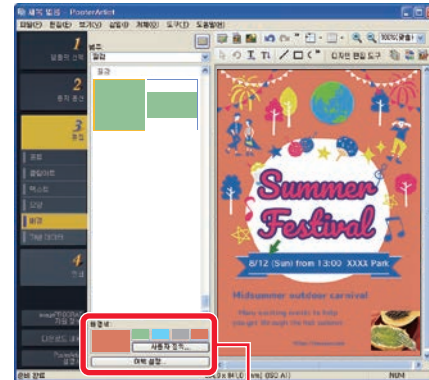


## 편집 (9) 배경 변경

- 1 [편집] 에서 [배경] 을 클릭합니다 .
- 2 원하는 배경이 포함된 범주를 선택합니다 .



- 3 원하는 배경을 두 번 클릭합니다 .  
배경이 변경됩니다 .

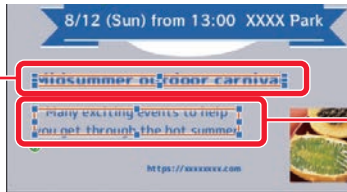


- 4 배경색을 선택합니다 .  
배경색이 변경됩니다 .



# 편집 (10) 여러 개체 정렬

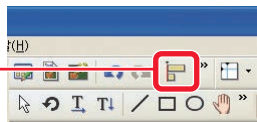
1 첫 번째 개체를 클릭합니다.



2 [Shift] 키 또는 [Ctrl] 키를 누른 상태에서 두 번째 개체를 클릭합니다.

두 개체가 선택됩니다.

3 (정렬 및 일정 간격으로 배치 대화 상자)를 클릭합니다.



4 (페이지 세로 가운데로 맞춤)을 클릭합니다.



개체가 가운데에 놓입니다.

5 X를 클릭합니다.

## Tip 정렬 및 일정 간격으로 배치 버튼

[정렬 및 일정 간격으로 배치] 화면에서 이와 같은 기능을 사용할 수 있습니다.

- 개체를 왼쪽 가장자리, 가운데 또는 오른쪽 가장자리에 정렬합니다.
- 개체를 위쪽, 가운데 또는 아래쪽에 정렬합니다.
- 넷 이상의 개체를 가로 또는 세로로 동일한 간격으로 배치합니다.
- 개체를 페이지 중앙에 가로 또는 세로로 놓습니다.
- 각 개체의 크기를 조정하여 처음 선택한 개체의 높이와 너비에 맞춥니다.

## Tip 눈금자, 안내선 및 격자

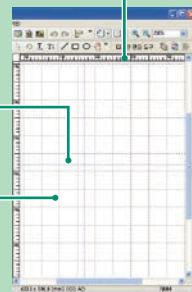
눈금자, 안내선 및 격자를 사용하면 포스터에 있는 개체의 위치와 크기를 손쉽게 조정할 수 있습니다.

안내선 및 격자의 맞춤 기능을 사용하면 간단히 개체를 드래그하여 정렬할 수 있습니다.

● **눈금자**  
포스터의 위쪽 및 왼쪽에 눈금자를 표시합니다. 눈금자를 표시하려면 [보기] 메뉴에서 [눈금자]를 선택합니다.

● **안내선**  
정렬 등을 위한 선입니다. 안내선을 설정하거나 표시하려면 도구 모음에 있는 을 사용합니다.

● **격자**  
동일한 크기의 사각형입니다. 눈금을 표시하려면 도구 모음에서 을 클릭합니다.

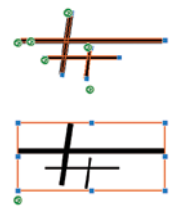


## Tip 개체 그룹화

여러 개체를 그룹화하여 마치 하나의 개체를 처리하는 것처럼 위치, 크기 및 회전 각도를 한 번에 조정합니다.

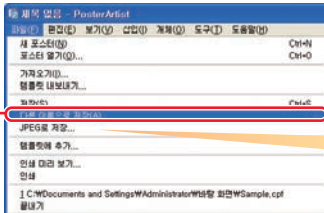
예를 들어, 여러 모양으로 구성된 지도 등을 손쉽게 처리할 수 있도록 그룹화합니다.

[Shift] 키 또는 [Ctrl] 키를 누른 상태에서 여러 개체를 클릭한 다음 [개체] 메뉴의 [그룹]에서 [그룹]을 선택합니다.



# 인쇄 - 포스터 저장 및 인쇄

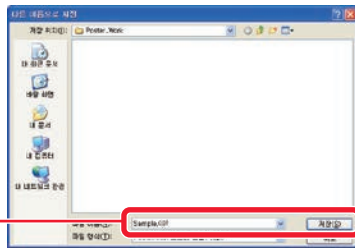
1 [파일] 메뉴에서 [다른 이름으로 저장] 을 선택합니다 .



[파일] 메뉴에서 [JPEG 로 저장] 을 선택하면 JPEG 포스터가 저장됩니다 . 그러나 이 파일은 PosterArtist 를 사용하여 편집할 수 없습니다 .

2 이름 및 저장 위치를 지정하고 [저장] 을 클릭합니다 .

포스터가 ".cpfx2" 확장자를 가진 PosterArtist 파일로 저장됩니다 .



3 [인쇄] 를 선택합니다 .



4 [시뮬 인쇄] 를 클릭합니다 .

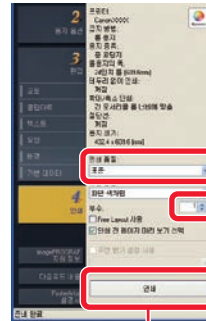
포스터가 확인용으로 작은 용지에 인쇄됩니다 .

[편집] 메뉴의 [환경설정] 에서 [시뮬 인쇄] 에 대한 프린터 및 용지 크기를 지정합니다 .

5 시뮬 인쇄 모양을 확인합니다 .

필요에 따라 편집과 시뮬 인쇄를 계속합니다 .  
시뮬 인쇄가 만족스러운 경우 계속 진행합니다 .

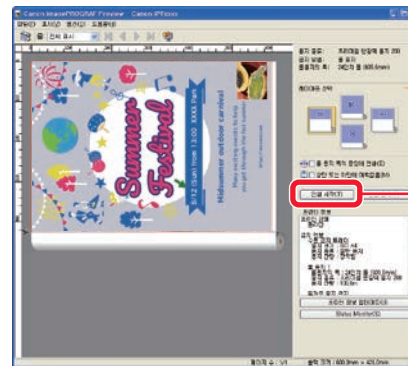
6 [인쇄 품질] 을 선택합니다 .



7 인쇄 매수를 지정합니다 .

▲ 또는 ▼를 클릭하여 인쇄 매수를 지정합니다

8 [인쇄] 를 클릭합니다 .



이 화면에서 인쇄 이미지 및 인쇄 설정 상태를 확인할 수 있습니다 .

9 미리보기 및 인쇄 설정 상태를 확인한 다음 [인쇄 시작] 을 클릭합니다 .

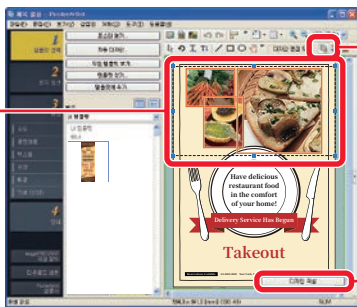
인쇄가 시작됩니다 .

## 편리한 기능 - 디자인 도우미

디자인 도우미 기능을 이용하면 지정된 영역을 자동으로 배치할 수 있기 때문에, 여러 가지 디자인 중에서 선택할 수 있습니다. 다양한 종류의 포스터 디자인 중에서 필요와 취향에 맞는 것을 선택할 수 있습니다.

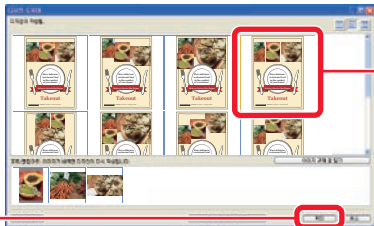
**1** 도구 모음에서  (디자인 도우미 영역 설정 모드)을 클릭합니다.

**2** 레이아웃을 조정하고자 하는 영역을 드래그합니다.



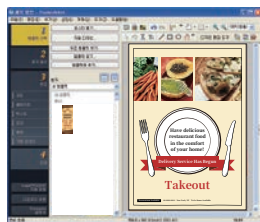
**3** 표시되는 [디자인 작성]을 클릭합니다.

여기에는 지정된 영역에 배치된 다양한 디자인들이 표시됩니다.



**4** 원하는 디자인을 선택합니다.

**5** [확인]을 클릭합니다.  
선택한 포스터가 표시됩니다.

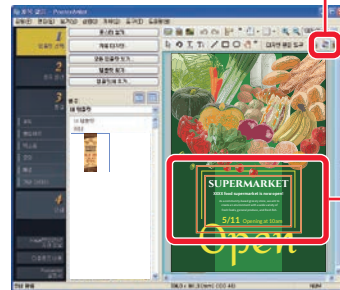


## 편리한 기능 - 빠른 위치 변경

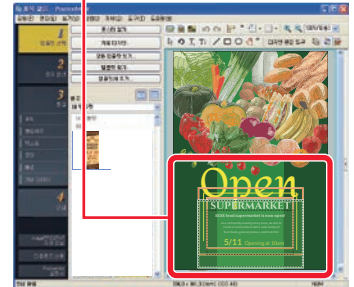
빠른 위치 변경 기능을 이용하면 마우스만으로도 여러 개의 개체 위치를 변경할 수 있습니다. 이 기능은 디자인을 쉽게 변경할 수 있기 때문에 디자인을 편집하거나 완성된 디자인을 수정할 경우에 유용합니다.

**1** 도구 모음에서  (빠른 위치 변경)을 클릭합니다.

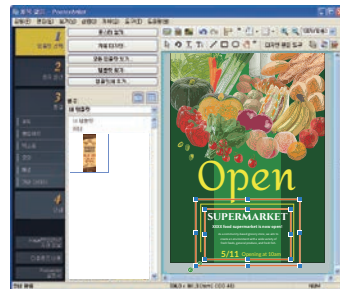
**2** 이동시키고자 하는 개체를 클릭합니다.



**3** 선택한 개체를 변경하고자 하는 개체의 위치로 드래그합니다.  
개체가 변경됩니다.



**4** 개체가 원하는 위치로 바뀌었는지 확인한 다음, 마우스 버튼의 클릭을 해제합니다.



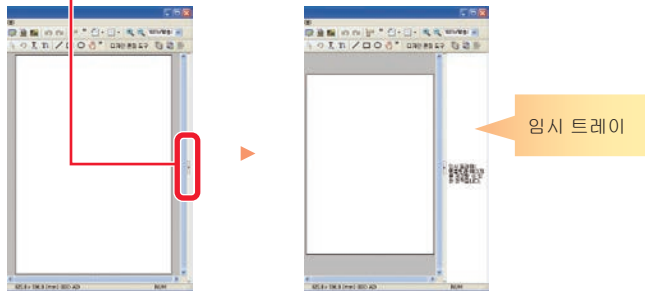
디자인이 완성될 때까지 1에서 4 단계를 반복합니다.

## 편리한 기능 - 임시 트레이

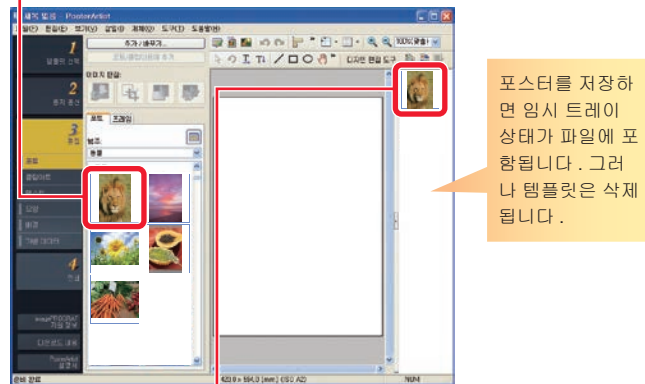
임시 트레이에 템플릿, 포토, 클립아트 등을 임시로 둡니다.

1 [ ] 을 클릭합니다.

포스터가 가로 방향이면 화면의 아래쪽에 있는 [ ] 을 클릭합니다.



2 임시 트레이에 개체를 두려면 라이브러리 (목록) 의 개체를 임시 트레이에 드래그하여 놓습니다.



3 임시 트레이의 개체를 포스터에 추가하려면 개체를 두 번 클릭합니다.

또는 개체를 포스터에 드래그하여 놓습니다.

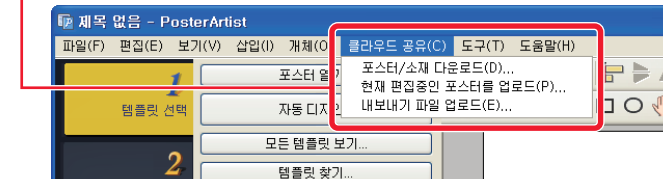
## 편리한 기능 - 클라우드 공유

클라우드 저장소를 통해서 파일을 업로드 및 다운로드함으로써 더 효율적으로 활용하기 위해서 포스터 파일 등을 다른 컴퓨터나 사용자와 공유할 수 있습니다.

1 [클라우드 공유] 메뉴를 클릭합니다.



2 애플리케이션에 대응하는 메뉴를 선택합니다.



[포스터 / 소재 다운로드]

클라우드 저장소에 저장된 포스터 파일 및 이미지 파일을 다운로드할 수 있게 합니다.

[현재 편집중인 포스터를 업로드]

클라우드 저장소에 현재 편집중인 포스터를 업로드할 수 있게 합니다.

[내보내기 파일 업로드]

클립아트를 내보내기해서 클라우드 저장소에 업로드할 수 있게 합니다.

### Tip

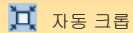
- 이 기능을 이용하려면 imagePROGRAF Direct Print & Share v.2.0.0 이상이 설치되어 있을 필요가 있습니다.
- 클라우드 서비스를 사용하려면 사전에 클라우드 서비스의 계정을 만들 필요가 있습니다.

# 확대 복사본 만들기

PosterArtist QuickCopy 를 사용하면 복사기에서 복사하는 것처럼 간단히 단추를 클릭하여 스캐너에서 원본의 확대 복사본을 만들 수 있습니다 .

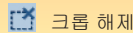
대시 선 내의 영역만 스캔됩니다 . 스캔 영역을 조정하려면 프레임을 드래그합니다 .

포스터에 스캔한 이미지를 놓으려면 [PosterArtist 로 편집 ] 을 클릭합니다 .



자동 크롬

이것을 클릭하면 스캔 영역이 자동으로 지정됩니다 .



크롬 해제

기본 스캔 영역을 복원합니다 .

## Tip 상세설정

[상세설정]에서 스캐너 및 프린터에 대한 세부 설정을 지정합니다 . 또한 스캔 이미지 품질도 지정합니다 .

### ● 모아레 감소

"모아레"는 포토나 그림을 스캔할 때 발생할 수 있는 색이 고르지 않거나 줄무늬 형태와 같은 이미지 왜곡입니다 . 이러한 왜곡을 줄이려면 이 옵션에 확인 표시를 합니다 .

### ● 윤곽강조

샤프니스가 증가하여 외곽선이 향상됩니다 .

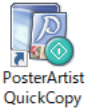
### ● 이면비침 감소

원본이 양면인 경우 반대쪽 면의 이미지 또는 텍스트가 스캔될 수 있습니다 . 이러한 효과를 줄이려면 이 옵션에 확인 표시를 합니다 .

### ● 바탕색 제거

원본 용지가 노란색 등으로 가볍게 색이 입혀진 경우 기본색을 수정하고 흰색으로 만들려면 이 옵션에 확인 표시를 합니다 .

1 스캐너를 연결하고 바탕화면에 있는 PosterArtist QuickCopy 아이콘을 두 번 클릭합니다 .



2 스캐너에 원본을 올려 놓습니다 .

3 용지 및 인쇄 매수를 지정합니다

[확대복사 크기]에서 확대 복사의 크기를 선택합니다 . 스캔한 원본이 지정된 크기로 확대된 다음 인쇄됩니다 .

4 [미리 보기]를 클릭합니다 .

대시 선으로 표시된 스캔 영역과 함께 이미지가 표시됩니다 .

5 [복사]를 클릭합니다 .

원본이 스캔되고 인쇄가 시작됩니다 .

## Tip 인쇄 취소

다음 방법을 사용하여 인쇄를 취소합니다 .

1) [정지]를 클릭하여 [복사작업 중지] 대화 상자를 엽니다 . [복사작업 중지] 대화 상자에는 PosterArtist QuickCopy 에서 수행한 작업만 표시됩니다 .

2) 작업을 선택하고 [중지]를 클릭합니다 .

