

PosterArtist クイックガイド

4つのステップで簡単にポスターが作成できます

ステップ 1

オートデザイン機能を使ってポスター作成

ポスターのタイプとイメージを選ぶだけで、高品質なポスターが自動的に作れます。

オートデザイン機能を使う

p.2



ステップ 2

用紙設定

p.5

テンプレートを使ってポスター作成

豊富なテンプレートから、目的に合ったものを選んで、少しだけアレンジ。簡単操作でオリジナルポスターの完成です。

テンプレートを使う

p.4



ステップ 3

あとは印刷するだけ！

強力な編集機能を使って
デザインのアレンジも可能！

編集

写真の差し替え、
トリミング、
補正

p.6,7



文字、フォント、
サイズの変更と
文字装飾

p.8,9



図形やクリップ
アートの追加

p.9,10



背景の変更、
オブジェクトの
整列

p.10,11



ステップ 4

印刷

p.12

便利な機能 - デザイン支援機能による高品質なポスターの作成

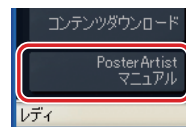
p.13,14

● ライセンス認証について

PosterArtist のインストール後、初回起動時に「ライセンス認証」の画面が表示されます。正しいライセンス番号を入力してください。(コンピュータやハードディスクを交換した場合は、このライセンス認証を再度行う必要があります) 詳しくは、ライセンス認証ガイドおよびマニュアルをご覧ください。

● マニュアルを表示する

ウィンドウ左下の [PosterArtist マニュアル] をクリックすると、マニュアルが表示されます。



オートデザイン機能を使う (1)

ポスターのイメージやタイトル、写真やクリップアートなどを指定して、複数のポスター候補を自動的に作ります。

1 [テンプレート選択] をクリックします。

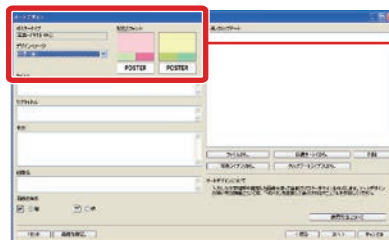
2 [オートデザイン] をクリックします。



3 [ポスタータイプ] で、どんなポスターを作りたいかを選択し、[次へ]をクリックします。

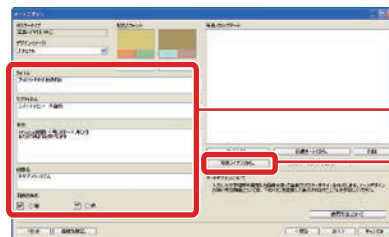


写真をメインに置く場合の「写真・イラスト中心」、キーワードやテキストを主体として大きく目立たせる場合の「テキスト・キーワード中心」、説明文など文字情報を多く入れる場合の「文章中心」、垂れ幕や横断幕用の「長尺・横断幕」から好みのものを選択してください。



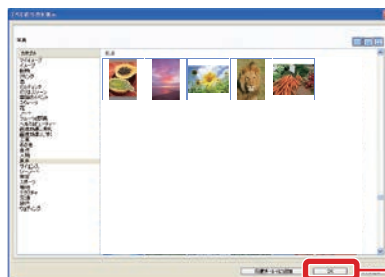
4 ポスターのデザインイメージを選択します。

デザインイメージによって、ポスターの色合いやフォントが変わります。例えば、柔らかいイメージなら「春」、明るく可愛い感じなら「ポップ」などを選択してください。



5 掲載する文字、用紙の向きを設定します。

6 [写真ライブラリから] をクリックします。



7 使いたい写真を選択し、[OK] をクリックします。

[Shift] キーまたは [Ctrl] キーを押しながら、複数の写真をクリックし、まとめて写真を指定することができます。

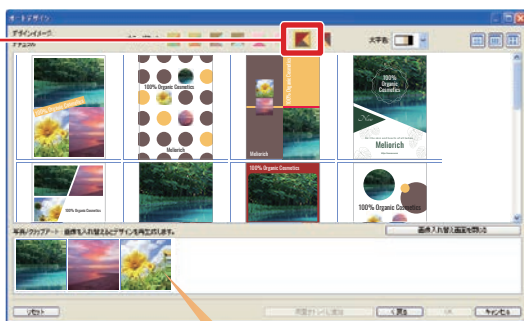
オートデザイン機能を使う (2)



先頭の写真がメインに扱われます。ドラッグすることで、順序を変えることができます。

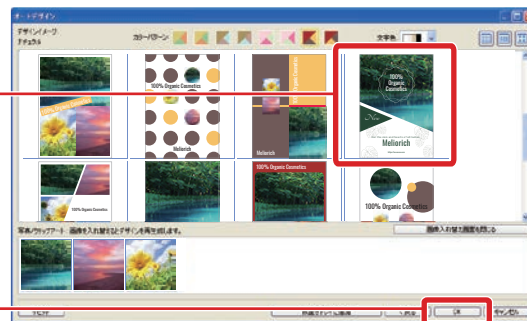
8 [次へ] をクリックします。
オートデザインが実行され、指定された文字、写真を使ったさまざまなデザインが表示されます。

9 ポスターの全体的な色調を変えたい場合は、カラーパターンを選択します。



写真をドラッグして順序を変えると、ポスター内の写真の位置が変わります。

10 使いたいデザインを選択します。



11 [OK] をクリックします。

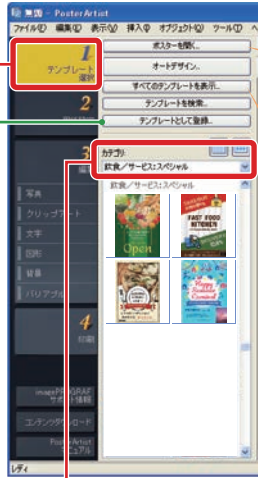


続いて、次々ページ以降の「用紙設定 (p.5)」「編集 (p.6)」「印刷 (p.12)」の項にお進みください。

テンプレートを使う

テンプレートを選び、それをアレンジしてポスターを作ります。

1 [テンプレート選択] をクリックします。



保存してあるポスターを開くときは、
[ポスターを開く]
をクリックし、ファイルを選択します。

[すべてのテンプレートを表示]
をクリックすると、
用意されている全テンプレートを表示します。

2 使いたいテンプレートが含まれるカテゴリを選択します。

テンプレートの一覧が表示されます。

ヒント テンプレートの登録

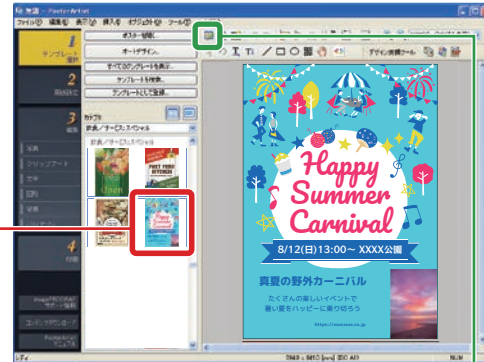
[テンプレートとして登録] の機能を使えば、完成したポスターをテンプレートとしてライブラリに登録することができます。登録したポスターは、他のテンプレートと同様に利用することができます。

ヒント コンテンツダウンロード機能の活用

コンテンツダウンロード機能を使えば、インターネットを通じて、ポスターの作品集を閲覧したり、追加のテンプレートをダウンロードしたりすることができます。



3 テンプレートをダブルクリックします。



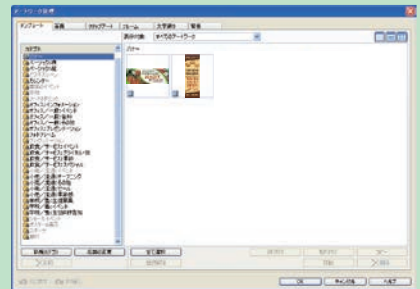
選択したテンプレートが右側に大きく表示されます。

ヒント アートワーク管理

PosterArtist で使用する写真やクリップアート、テンプレートなどの素材を総称して「アートワーク」と呼びます。



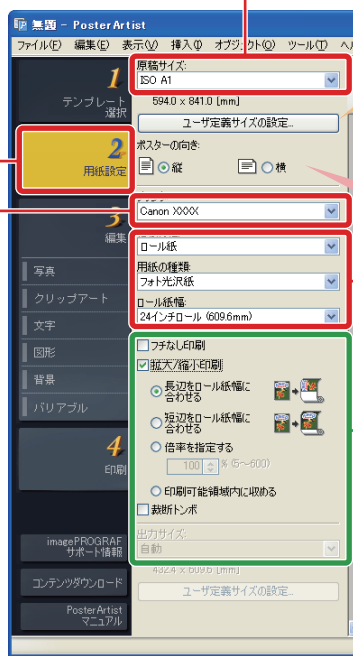
(アートワーク管理ダイアログ) をクリックすると [アートワーク管理] ダイアログボックスが開きます。このダイアログボックスではカテゴリを追加したり、表示順を変更したり、使いやすいようにアートワークを整理することができます。



用紙設定

1 [用紙設定] をクリックします。

2 原稿サイズを選択します。



[ユーザ定義サイズの設定] を選択すると、自由な原稿サイズを設定することができます。[給紙方法] で [ロール紙] を選択した場合のみ)

注意

[ポスターの向き] で、ポスターの向きを変更することができますが、デザインがくずれる場合があります。

3 ポスターの印刷に使うプリンターを選択します。

4 給紙方法、用紙の種類、ロール紙幅を選択します。

ヒント 用紙に関するその他の設定

● フチなし印刷

フチなし印刷をしたいときは [フチなし印刷] にチェックマークを入れます。フチなし印刷が可能な用紙の種類については、プリンタの製品マニュアルを参照してください。

● 拡大 / 縮小印刷

プリンタにセットされているロール紙の幅に合わせてポスターを拡大、縮小して印刷したいときは、[拡大 / 縮小印刷] にチェックマークを入れます。

● 印刷の方向について

フチなし印刷、拡大 / 縮小印刷を行うときは、[長辺をロール紙幅に合わせる]、または [短辺をロール紙幅に合わせる] を選択します。

たとえば、プリンタに A1 横幅の用紙がセットされていて、A1 縦の原稿を印刷する場合、[長辺をロール紙幅に合わせる] を選択すると A1 サイズで印刷されます。[短辺をロール紙幅に合わせる] を選択すると、A2 サイズで印刷されます。

原稿の長い辺をロール紙の幅に合わせる場合



原稿の短い辺をロール紙の幅に合わせる場合



● 出力サイズ

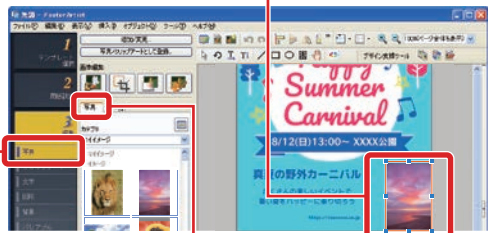
ポスターを特定の大きさに印刷したい場合は、ここで設定します。

他の設定状況によっては、出力サイズの設定ができない場合があります。詳しくはマニュアルを参照してください。

編集 - その1 ライブラリの写真に変更する

- 1 [編集] の [写真] をクリックします。
- 2 差し替えたい写真をクリックします。

写真がオレンジ色の枠で囲まれます。



- 3 [写真] タブをクリックします。

- 4 使いたい写真が含まれるカテゴリを選択します。

- 5 新しく差し換える写真をダブルクリックします。

手順2で選択した写真が、ライブラリで選択した写真に変わります。

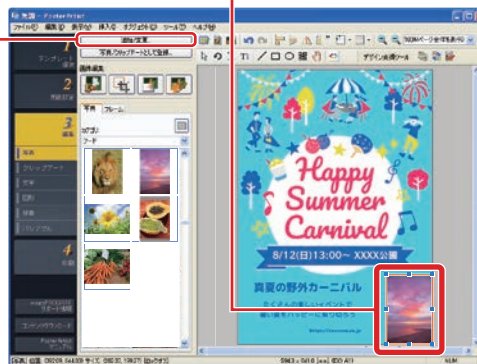


ヒント 写真の追加

写真を選択しない状態（オレンジ色の枠で囲まれている部品がない状態）で、手順5の操作を行うと、差し替えではなく、新しく写真が追加されます。また、ライブラリの写真をポスター上にドラッグアンドドロップすることでも、写真を追加することができます。

編集 - その2 自分で用意した写真に変更する

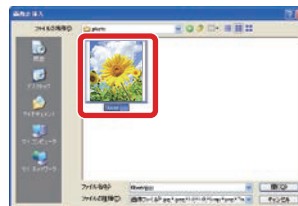
- 1 差し替えたい写真をクリックします。



- 2 [追加 / 変更] をクリックします。

ファイル選択の画面が表示されます。

- 3 差し替える写真を選択し、[開く] をクリックします。



手順1で選択した写真が、指定した写真に変わります。



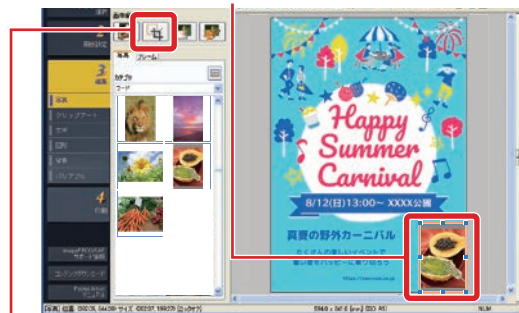
ヒント 写真の移動、大きさ変更、回転

写真やクリップアートは、ドラッグで自由に移動できます。また、オレンジ色の枠の頂点や辺上に表示される ■ のドラッグで大きさを変更できます。

さらに、枠の左下に表示される □ または ↻ をクリックすることで、サイズ変更モードと回転モードを切り替えることができます。回転モード時には ● のドラッグで回転できます。

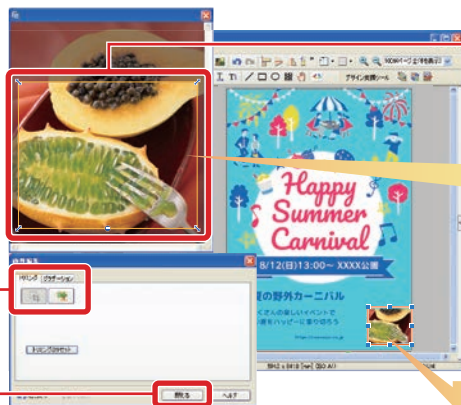
編集 - その3 写真をトリミングする

1 トリミングする写真をクリックします。



2 (トリミング) をクリックします。

3 [トリミング] タブ、(トリミング) をクリックします。



4 トリミングする範囲をドラッグします。

範囲指定後、範囲のドラッグや頂点のドラッグで位置や大きさを調整できます。また、(リセット) をクリックすると元の写真の縦横比を合わせられます。

5 [閉じる] をクリックします。

ヒント 傾き補正、グラデーション

このウィンドウでは、(傾き補正) で画像の傾きを補正することができます。また、[グラデーション] タブで、画像全体の透明度や縦横、ななめの滑らかな透明度を設定することができます。

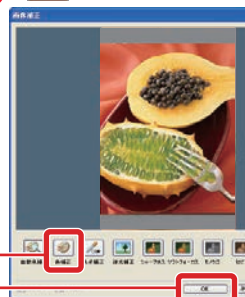
編集 - その4 写真を補正する

1 色補正する写真をクリックします。



2 (画像補正) をクリックします。

3 (色補正) をクリックします。



4 この部分を使って写真の色合いを調整します。



6 [OK] をクリックします。 5 [OK] をクリックします。

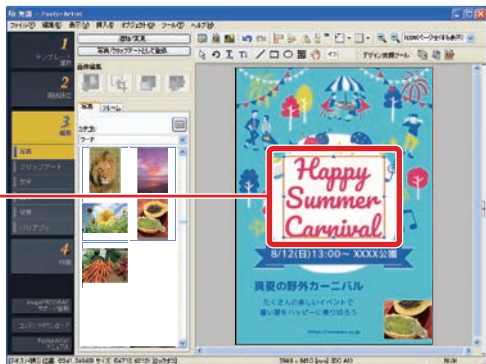
ヒント その他の画像補正機能

色補正以外にも、次のような画像補正機能や画像効果機能があります。

- ・ [自動色補正] ・ [色点補正] (白、灰色、黒のポイントを指定して色を補正する)
- ・ [逆光補正] ・ [シャープネス] ・ [ソフトフォーカス] ・ [モノクロ]
- ・ [セピア] ・ [ロゴ色調整] (特定の色を微調整する) ・ [切抜き]

編集 - その5 文字、フォント、文字サイズ、文字揃えを変更する

1 変更したい文字をダブルクリックします。

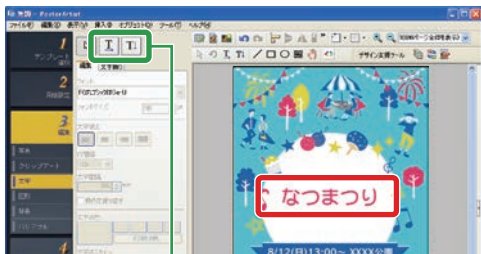


文字を編集するボックスが表示されます。



2 文字を変更します。



3 文字編集のボックスの外側でクリックします。

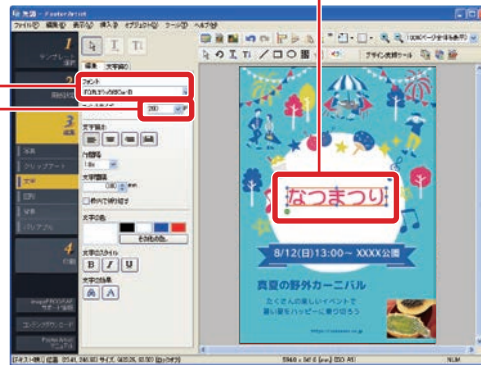


ヒント 文字の追加

文字を新しく追加する場合は、ここ（横書き  または縦書き  ）をクリックした後、ポスター上でドラッグして位置を指定し、文字を入力します。

4 変更したい文字をクリックします。

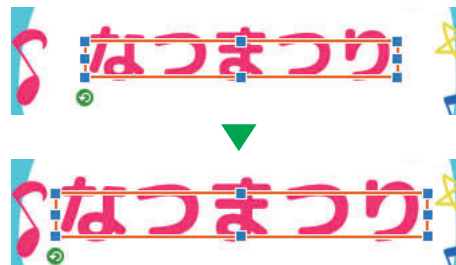
5 フォントを選択します。
文字のフォントが変わります。



6 フォントサイズを変更します。
文字のサイズが変わります。

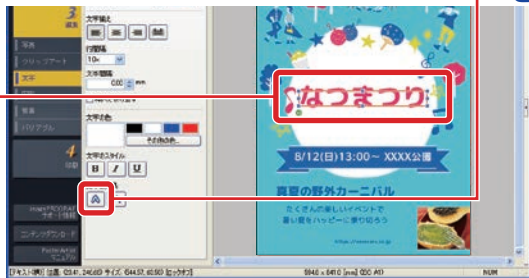
7 右辺中央の  を右にドラッグして、枠の横幅を適当な大きさに変更します。

枠に合わせて文字の横幅が広がります。

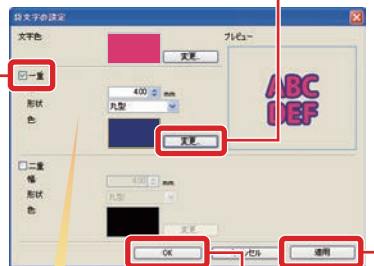


編集 - その6 文字を装飾する

- 1 装飾したい文字を選択します。
- 2 **A** (袋文字) を選択します。



- 3 チェックマークを付けます。
- 4 [変更] をクリックして色を選択し、[OK] をクリックします。



- 5 [適用] をクリックし、表示を確認します。
袋文字の設定がポスター上の文字に反映されます。(目的の袋文字ができるまで、設定の変更と [適用] を繰り返す)

- 6 [OK] をクリックします。
文字が袋文字になります。

ふちどりの幅や、形状を設定することができます。

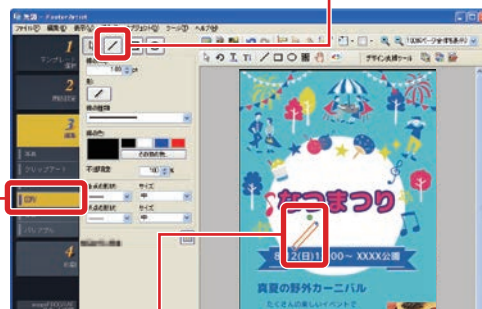


ヒント 文字影の追加

A (文字影) ボタンを選択すると、文字に影をつけることができます。

編集 - その7 図形(矢印)を描く

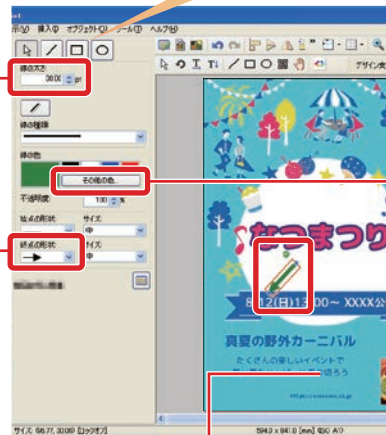
- 1 [編集] の [図形] をクリックします。
- 2 **—** (直線) をクリックします。



- 3 始点から終点までドラッグします。
直線が描画されます。

- 4 直線の太さを変更します。

直線の他にも、四角形や円を描画することができます。

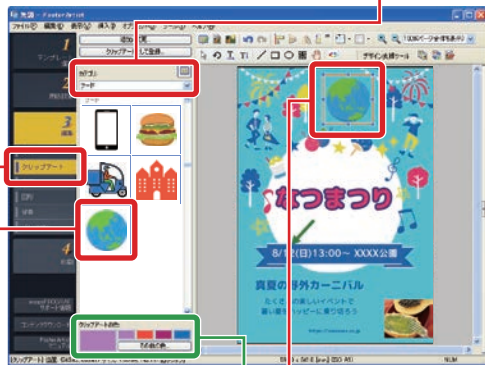


- 5 [その他の色] をクリックして色を選択し、[OK] をクリックします。

- 6 終点の形状を矢印に変更します。
- 7 矢印以外の部分をクリックして、矢印の選択を解除します。

編集 - その8 クリップアートを追加する

- 1 [編集] の [クリップアート] をクリックします。
- 2 使用したいクリップアートが含まれるカテゴリを選択します。



- 3 追加するクリップアートをダブルクリックします。
クリップアートがポスターに追加されます。
- 4 ドラッグでクリップアートの位置と大きさを調整します。

ヒント クリップアートの色

[クリップアートの色] で色を選択し、クリップアートの色を変えることができます。



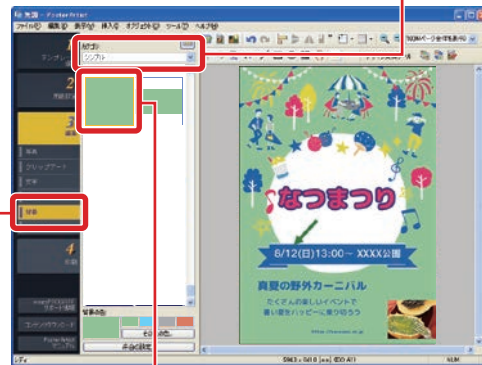
ヒント クリップアートの加工

クリップアートの [スタンプ] カテゴリにあるスタンプは、グループ化を解除して加工できます。文字や色を替えるだけで、オリジナルのスタンプを作ることができます。

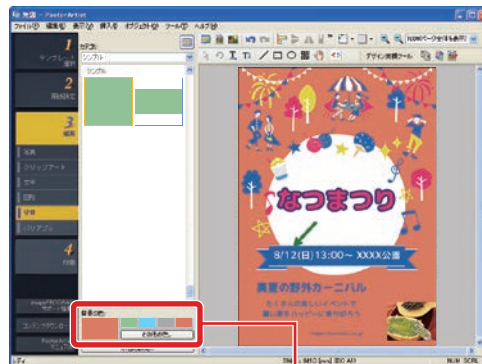
作成したスタンプは、[クリップアートとして登録] の機能でライブラリに登録しておく便利です。

編集 - その9 背景を変更する

- 1 [編集] の [背景] をクリックします。
- 2 使用したい背景が含まれるカテゴリを選択します。



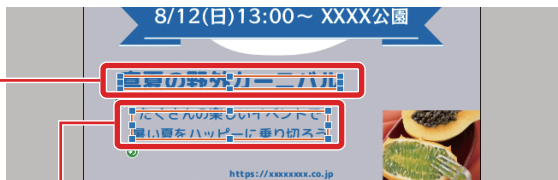
- 3 使用する背景をダブルクリックします。
背景が変更されます。



- 4 背景の色を選択します。
背景の色が変わります。

編集 - その10 複数のオブジェクトを揃える

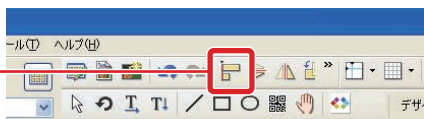
1 ひとつ目のオブジェクトをクリックします。



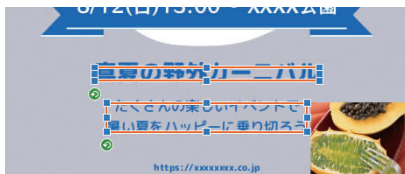
2 [Shift] キーまたは[Ctrl] キーを押しながら、2つめのオブジェクトをクリックします。

2つのオブジェクトが選択されます。

3 (整列と配置ダイアログ) をクリックします。



4 (横方向にページ中央に配置) をクリックします。



ページの中央に揃えられます。

5  をクリックします。

ヒント 整列と配置のボタン

【整列と配置】のウィンドウでは、次のような機能を使うことができます。



複数のオブジェクトの位置を、左端、中央、右端で揃えます。
複数のオブジェクトの位置を、上端、中央、下端で揃えます。
3つ以上のオブジェクトを横または縦に、均等に配置します。
オブジェクトをページの横または縦の中央に配置します。
最初に選択したオブジェクトの高さまたは幅に合わせて、それ以外のオブジェクトの大きさを拡大／縮小します。

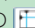
ヒント ルーラー、ガイド、グリッド

ポスター上で部品の位置や大きさを調整するときには、「ルーラー」や「ガイド」、「グリッド」を使うと便利です。ガイド、グリッドのオブジェクト吸着機能を利用すれば、ドラッグで簡単にオブジェクトの位置を揃えることができます。

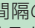
● ルーラー

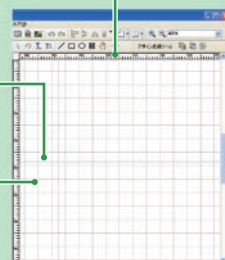
ポスターの上と左に定規を表示します。[表示]メニューから「ルーラー」を選択すると表示されます。

● ガイド

位置を合わせるときなどに使う青い線です。ツールバーの  を使って設定、表示します。

● グリッド

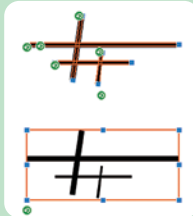
一定の間隔の方眼です。ツールバーの  をクリックすると表示されます。



ヒント オブジェクトのグループ化

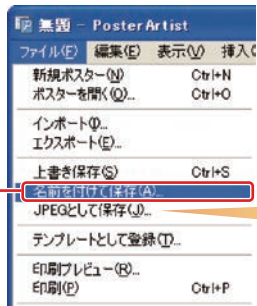
複数のオブジェクトをグループ化しておけば、全体でひとつのオブジェクトのように、位置、大きさ、回転を調整することができます。たとえば、多くの図形を組み合わせて作った地図などは、グループ化しておくとう便利です。

[Shift] キーまたは [Ctrl] キーを押しながら、複数のオブジェクトを選択した後、【オブジェクト】メニューの【グループ化】の【グループ化】を選択します。



印刷 - ポスターを保存した後、印刷する

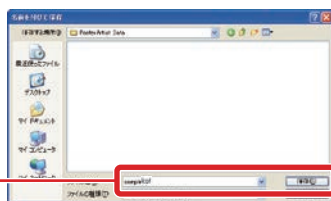
1 [ファイル]メニューから[名前を付けて保存]を選択します。



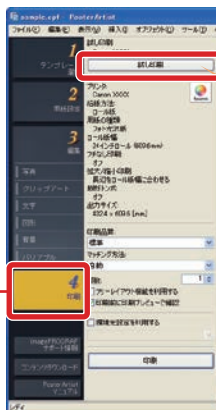
[ファイル]メニューの「JPEGとして保存」を選択すると、ポスターをJPEG形式のファイルとして保存することができます。ただし、PosterArtistでは再編集できません。

2 ファイル名と保存先を指定し、[保存]をクリックします。

拡張子「.cpfx2」の付いた PosterArtist 専用のファイルとして保存されます。



3 [印刷]を選択します。



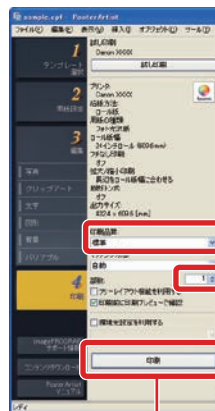
4 [試し印刷]をクリックします。

確認用として小さい用紙にポスターを印刷します。

[試し印刷]に使用するプリンタと用紙サイズは、[編集]メニューの[環境設定]で設定します。

5 試し印刷の仕上がりを確認します。

必要に応じて、編集→試し印刷の作業を繰り返します。
納得のいく仕上がりにになったら、次の手順に進んでください。

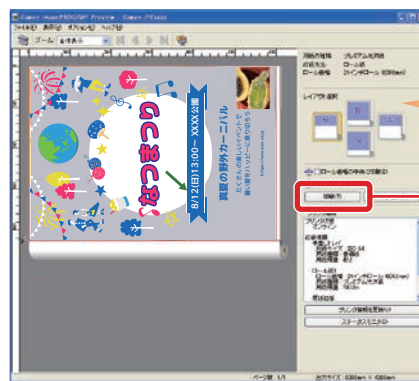


6 [印刷品質]を選択します。

7 印刷部数を指定します。

▲▼をクリックして、部数を指定してください。

8 [印刷]をクリックします。



この画面では、実際に用紙に印刷されるイメージと、印刷に関する各種設定状況を確認することができます。

9 印刷プレビューと印刷に関する設定を確認し、[印刷]をクリックします。

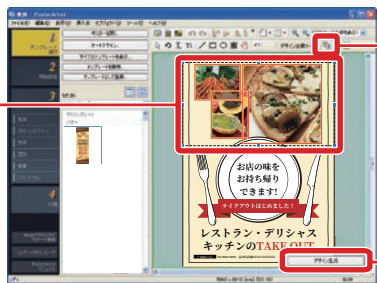
印刷が実行されます。

便利な機能 - デザインアシスト機能を使う

デザインアシスト機能を使用すると、指定したエリア内が自動的にレイアウトされ、複数のデザイン候補が生成されます。その中から目的や好みにあったデザインが選べるため、ポスターデザインのバリエーションが広がります。

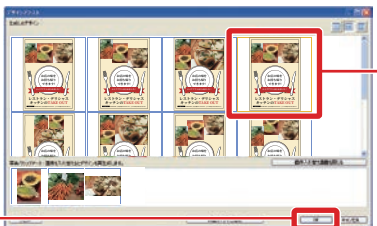
1 ツールバーの  (デザインアシスト範囲設定モード) をクリックします。

2 デザインを調整したいエリアをドラッグして選択します。



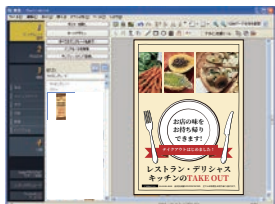
3 表示された [デザイン生成] をクリックします。

指定したエリアをレイアウトしたさまざまなデザインが表示されます。



4 使いたいデザインを選択します。

5 [OK] をクリックします。
選択したポスターが表示されます。

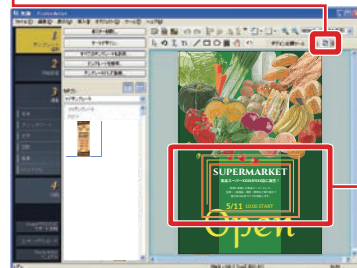


便利な機能 - クイックチェンジ機能を使う

クイックチェンジ機能を使用すると、複数のオブジェクトの位置の入れ替えが簡単なマウス操作だけで行えます。容易に派生デザインの作成ができるため、デザインの編集や、完成したデザインの修正に便利です。

1 ツールバーの  (クイックチェンジ) をクリックします。

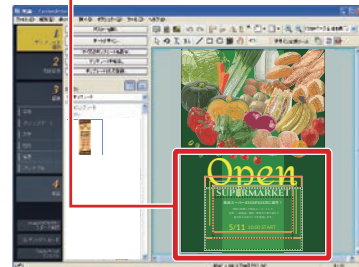
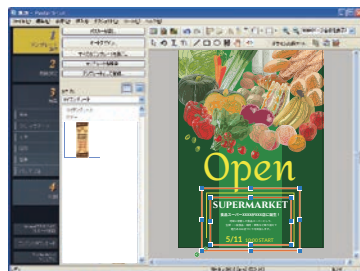
2 動かしたいオブジェクトをクリックします。



3 選択したオブジェクトを、位置を入れ替えたいオブジェクトの上までドラッグします。

オブジェクトが入れ替わって表示されます。

4 好みの位置にオブジェクトが入れ替わることを確認して、マウスを離します。



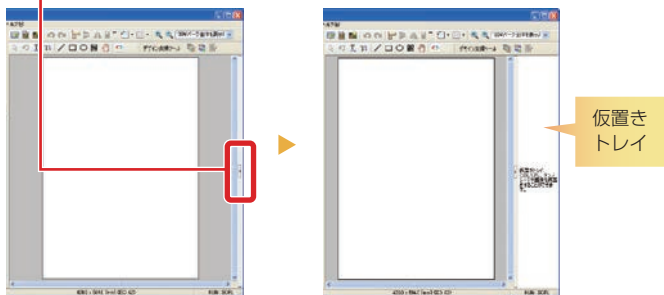
気に入ったデザインができるまで手順 1 から 4 を繰り返します。

便利な機能 - 仮置きトレイを利用する

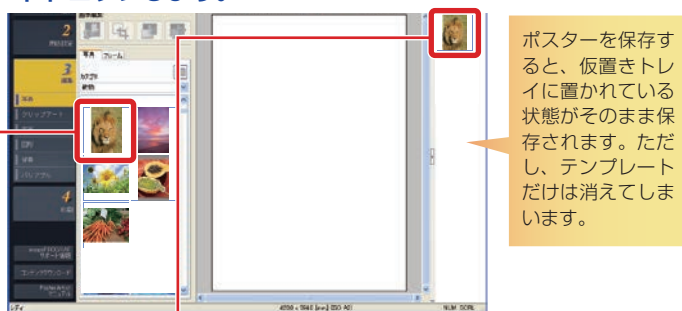
仮置きトレイには、テンプレートや写真、クリップアートなどを一時的に置いておくことができます。

1 をクリックします。

横向きのパスターの場合は、ウィンドウ下端の  をクリックします。



2 仮置きトレイにオブジェクトを置く場合は、ライブラリ（一覧）から仮置きトレイにオブジェクトをドラッグアンドドロップします。



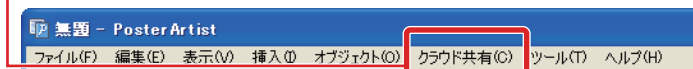
3 仮置きトレイのオブジェクトをポスターに配置する場合は、そのオブジェクトをダブルクリックします。

オブジェクトをドラッグアンドドロップすることでも、ポスター上にオブジェクトを配置することができます。

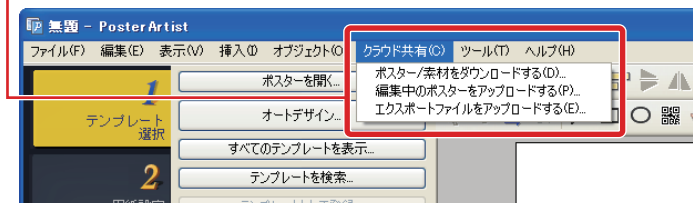
便利な機能 - クラウド共有機能を使う

ポスターファイルなどをクラウドストレージを介してアップロード、またはダウンロードすることにより、他のコンピュータやユーザーと共有して有効に活用することができます。

1 【クラウド共有】メニューをクリックします。



2 用途に応じて、メニューを選択します。



【ポスター/素材をダウンロードする】

クラウドストレージに保存されているポスターファイルや画像ファイルをダウンロードすることができます。

【編集中のポスターをアップロードする】

編集中のポスターファイルをクラウドストレージへアップロードすることができます。

【エクスポートファイルをアップロードする】

アートワークをエクスポートして、クラウドストレージへアップロードすることができます。

ヒント

- ・この機能を利用するには imagePROGRAF Direct Print & Share v.2.0.0以降がインストールされている必要があります。
- ・クラウドサービスを使用するには、あらかじめクラウドサービスのアカウントを作成しておく必要があります。

拡大コピーする

PosterArtist QuickCopy を使うと、複写機で原稿をコピーするときと同じように、スキャナに原稿をセットしてボタンをクリックするだけで、原稿を拡大コピーできます。

破線の内側だけがスキャンされます。スキャンする範囲を変更したいときは枠線をドラッグします。

[PosterArtist で編集] をクリックするとスキャンした画像をポスターに配置できます。



自動クロップ

クリックするとスキャンする範囲が自動的に設定されます。

クロップ解除

スキャンする範囲の設定をリセットできます。

ヒント 詳細設定

[詳細設定] では、スキャナとプリンタを細かく設定できます。また、スキャンする際の画質を設定できます。

● 【モアレ低減】

「モアレ」とは、写真や絵をスキャンしたときに発生する、濃淡のむらや縞模様などのことです。このチェックボックスをオンにすると、画像のむらが目立たなくなります。

● 【輪郭強調】

画像の輪郭が強調され、くっきりとした画像になります。

● 【裏写り低減】

両面に印刷した原稿では、裏側の画像や文字が透けたように写り込むことがあります。このチェックボックスをオンにすると、この写り込みを薄くできます。

● 【地色除去】

原稿の下地に黄色など薄い色（地色）が付いている場合に、[地色除去] チェックボックスをオンにすると、下地の色（地色）が白く補正されます。

1 スキャナを接続し、デスクトップの PosterArtist QuickCopy アイコンをダブルクリックします。

2 原稿をスキャナにセットします。

3 印刷する用紙や部数を設定します。

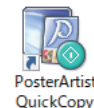
[拡大コピーサイズ] では拡大後のサイズを選択してください。スキャンした原稿は、ここで指定したサイズに拡大して印刷されます。

4 [プレビュー] をクリックします。

画像が表示され、スキャンの範囲が破線で表示されます。

5 [コピー] をクリックします。

原稿がスキャンされ、印刷が実行されます。



ヒント 印刷の中止

印刷を中止するときは以下の方法で行います。

- 1) **ストップ** [ストップ] をクリックし、[コピージョブの中止] ダイアログボックスを開きます。
[コピージョブの中止] ダイアログボックスには、PosterArtist QuickCopy から実行したジョブだけが表示されます。
- 2) ジョブを選択し、[中止] をクリックします。

