

# Notice rapide de PosterArtist

Créez des affiches en quatre étapes simples

STEP 1

## Utiliser Présentation automatique pour créer des affiches

Sélectionnez simplement un type d'affiche et une image de présentation pour créer automatiquement des affiches de grande qualité.

### Utilisation de la fonction Présentation automatique

p.2



STEP 2

Options de papier

p.5

## Créer des affiches à partir de modèles

Choisissez le modèle le mieux adapté à vos besoins dans la gamme complète fournie, puis ajoutez des touches de fini pour le personnaliser. Après quelques améliorations simples, votre affiche ressemblera à votre propre travail original.

### Utilisation des modèles

p.4



STEP 3

Maintenant, il suffit d'imprimer votre affiche terminée.

Vous pouvez également utiliser des fonctions d'édition performantes pour organiser la présentation.

## Edition

Substitution de photos, Rognage et correction de photos

p.6,7



Changement du texte, de sa police ou de sa taille et ornements

p.8,9



Ajout de formes et d'images clipart

p.9,10



Changement de l'arrière-plan, Alignement d'objets

p.10,11



## Fonctions pratiques -

Création d'affiches de grande qualité en utilisant la fonction de soutien de la présentation

p.13,14

STEP 4

Impression

p.12

## Authentification de licence

L'écran d'authentification de licence s'affiche lors de la première utilisation de PosterArtist. Saisissez le numéro de licence approprié. (L'authentification de licence devra à nouveau être réalisée en cas de changement d'ordinateur ou de disque dur.) Pour plus d'informations, reportez-vous au manuel et au guide d'authentification de licence.

## Ouverture du manuel

Cliquez sur **Manuel PosterArtist** dans la partie inférieure gauche de l'écran pour ouvrir le manuel.

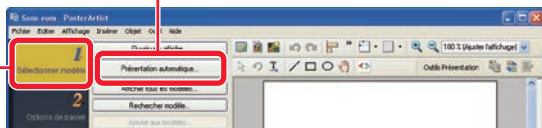


# Utilisation de la fonction Présentation automatique (1)

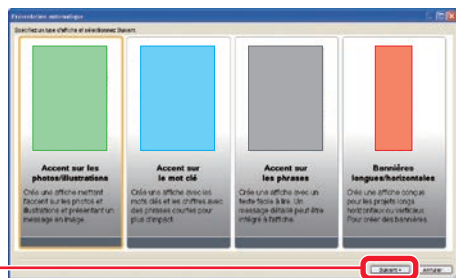
Crée automatiquement plusieurs affiches que vous pouvez choisir en spécifiant l'image de présentation de l'affiche, les titres, les photos, les images clipart ainsi que d'autres éléments.

**1 Cliquez sur Sélectionner modèle.**

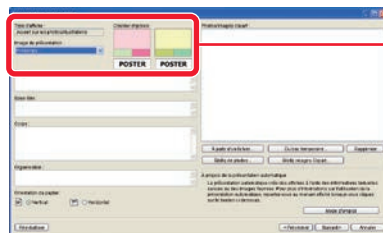
**2 Cliquez sur Présentation automatique.**



**3 Sélectionnez le type d'affiche souhaité dans Type d'affiche et cliquez sur Suivant.**

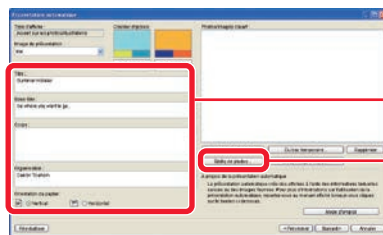


Sélectionnez la conception d'affiche que vous souhaitez parmi les suivantes: **Accent sur les photos/illustrations** pour accentuer les photos, **Accent sur le mot clé** pour maximiser l'apparence du texte, **Accent sur les phrases** pour entrer une grande quantité de texte et **Bannières longues/horizontales** pour les bannières horizontales ou verticales.



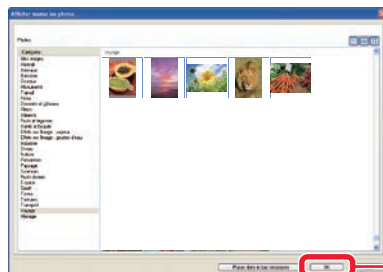
**4 Sélectionnez une image de présentation pour l'affiche.**

Les couleurs et les polices de caractères de l'affiche changent en fonction de l'image de présentation. Par exemple, sélectionnez **Printemps** pour obtenir des images douces et **Décontracté** pour des images allègres.



**5 Spécifiez le texte et l'orientation du papier.**

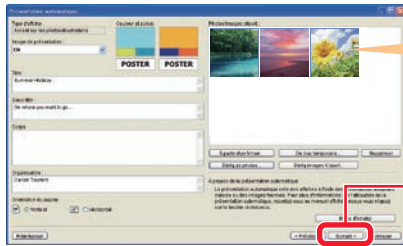
**6 Cliquez sur Bibliothèque de photos.**



**7 Sélectionnez la photo souhaitée et cliquez sur OK.**

Pour sélectionner plusieurs photos en une fois, cliquez sur les photos en maintenant la touche **Maj** ou **Ctrl** enfoncée.

# Utilisation de la fonction Présentation automatique (2)

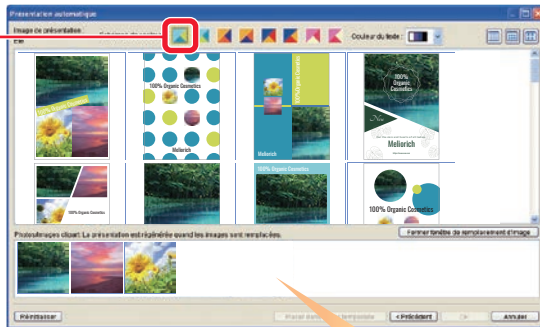


La première photo est considérée comme la photo principale. Vous pouvez faire glisser les photos pour changer leur ordre.

## 8 Cliquez sur **Suivant**.

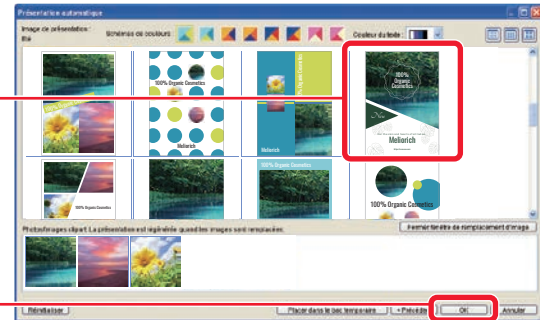
La Présentation automatique démarre et plusieurs présentations utilisant le texte et les photos spécifiés sont affichées.

## 9 Sélectionnez les schémas de couleurs si vous souhaitez ajuster les couleurs globales de l'affiche.



Faire glisser les photos pour changer leur ordre change la position des photos sur l'affiche.

## 10 Sélectionnez la présentation souhaitée.



## 11 Cliquez sur **OK**.

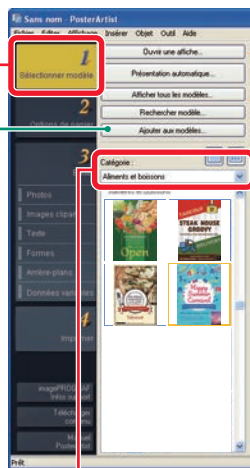


Maintenant, suivez les étapes dans *Options de papier*(p.5), *Edition*(p.6) et *Impression*(p.12) après la page suivante.

# Utilisation des modèles

Choisissez un modèle, puis organisez les éléments à votre goût pour finir l'affiche.

## 1 Cliquez sur **Sélectionner modèle.**



Pour ouvrir les affiches enregistrées, cliquez sur **Ouvrir une affiche** et sélectionnez un fichier.

Pour ouvrir tous les modèles disponibles, cliquez sur **Afficher tous les modèles.**

## 2 Sélectionnez la catégorie comprenant le modèle souhaité.

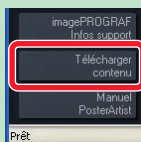
Les modèles apparaissent dans une liste.

### Tip Enregistrement de modèles

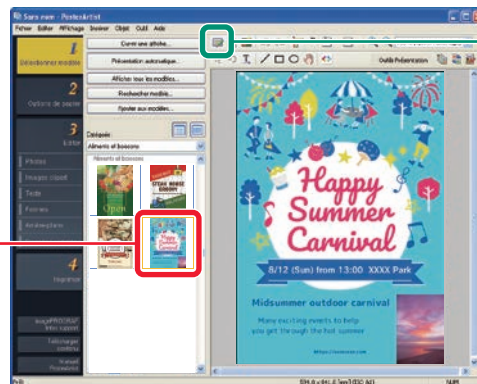
Enregistrez les affiches créées dans la bibliothèque en tant que modèles à l'aide de la fonction **Ajouter aux modèles.** Les affiches enregistrées peuvent être utilisées comme n'importe quel autre modèle.

### Tip Fonction Télécharger contenu

Utilisez la fonction Télécharger contenu pour voir une série d'affiches, télécharger des modèles supplémentaires et plus sur Internet.




## 3 Double-cliquez sur le modèle.

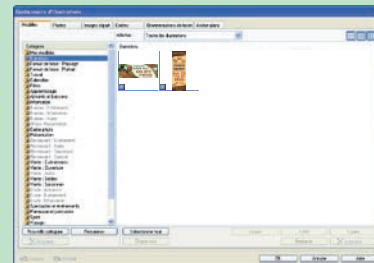


Une représentation agrandie du modèle sélectionné s'affiche à droite.

### Tip Gestion des illustrations

Les supports comme les photos, images clipart et modèles à utiliser dans PosterArtist sont désignés collectivement sous le terme de « illustrations ».

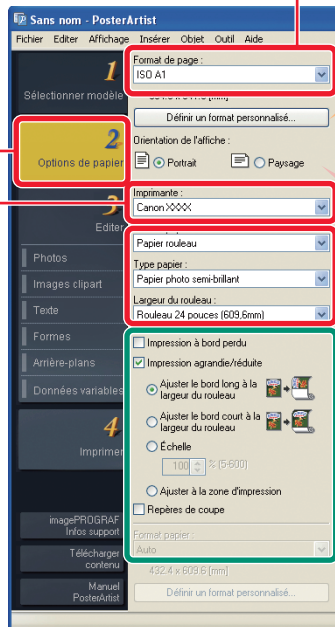
Cliquez sur  (Fenêtre Gestionnaire d'illustrations) pour ouvrir la boîte de dialogue **Gestionnaire d'illustrations.** Cette boîte de dialogue permet d'organiser les illustrations en ajoutant des catégories, en changeant l'ordre d'affichage, etc., pour une utilisation simplifiée.



# Options de papier

**1** Cliquez sur **Options de papier**.

**2** Sélectionnez un format d'affiche.



Pour spécifier librement un format d'affiche, sélectionnez **Définir un format personnalisé**. (Disponible lorsque l'option **Papier rouleau** est sélectionnée dans **Source papier**.)

### Note

Si l'orientation de l'affiche est modifiée dans **Orientation de l'affiche**, la disposition de la présentation peut s'en trouver affectée.

**3** Sélectionnez une imprimante pour imprimer les affiches.

**4** Sélectionnez une source de papier, un type de papier, ainsi qu'une largeur de rouleau.

## Tip Options de papier supplémentaires

### • Impression à bord perdu

Pour imprimer des affiches sans bord, cochez la case **Impression à bord perdu**. Pour plus d'informations sur le papier pris en charge, reportez-vous au manuel de l'imprimante.

### • Impression agrandie/réduite

Pour imprimer des affiches à une échelle agrandie/réduite en fonction de la largeur du rouleau chargé dans l'imprimante, cochez la case **Impression agrandie/réduite**.

### • Sens d'impression

Pour l'impression à bord perdu et agrandie/réduite, sélectionnez **Ajuster le bord long à la largeur du rouleau** ou **Ajuster le bord court à la largeur du rouleau**. Par exemple, lors de l'impression d'un original au format A1 en orientation portrait sur une largeur de papier A1, sélectionnez l'option **Ajuster le bord court à la largeur du rouleau** pour imprimer au format A1.

Autrement, sélectionnez **Ajuster le bord long à la largeur du rouleau** pour imprimer au format A2.

Ajustement du bord long à la largeur du rouleau

Sens d'impression



Ajustement du bord court à la largeur du rouleau

Sens d'impression



### • Format papier

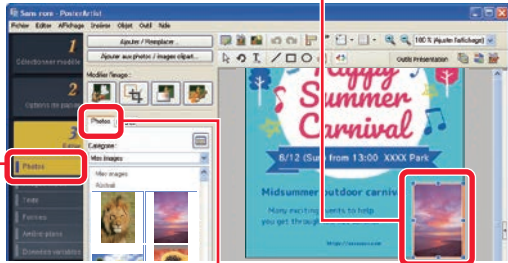
Pour imprimer des affiches dans un format spécifié, réglez les paramètres ici. Le format papier peut ne pas être spécifié selon le réglage des autres paramètres. Pour plus d'informations, reportez-vous au manuel.

# Edition (1) Substitution de photos de la bibliothèque

1 Cliquez sur **Photos** dans le menu **Editer**.

2 Cliquez sur la photo à remplacer.

La photo est encadrée en orange.

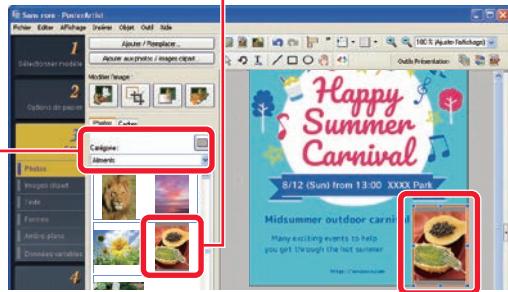


3 Cliquez sur l'onglet **Photos**.

4 Sélectionnez la catégorie comprenant la photo souhaitée.

5 Double-cliquez sur la photo à substituer.

La photo sélectionnée à l'étape 2 est remplacée par la photo sélectionnée dans la bibliothèque.

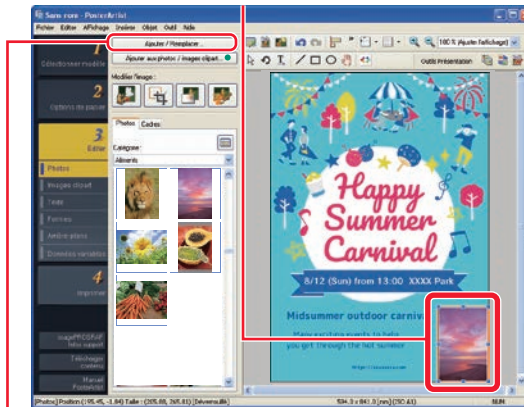


## Tip Ajout de photos

Pour ajouter une photo au lieu de la remplacer, exécutez l'étape 5 sans sélectionner de photo (sans illustration encadrée en orange). Vous pouvez également faire glisser la photo de la bibliothèque vers l'affiche.

# Edition (2) Substitution de vos photos

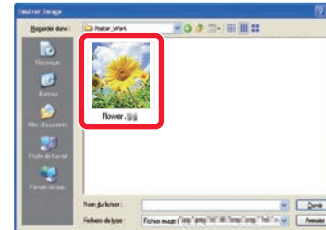
1 Cliquez sur la photo à remplacer.



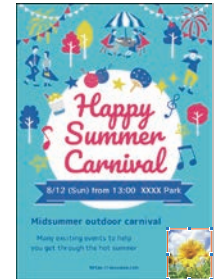
2 Cliquez sur **Ajouter/Remplacer**.

L'écran de sélection de fichiers s'affiche.





3 Sélectionnez la photo à substituer et cliquez sur **Ouvrir**.



La photo sélectionnée à l'étape 1 est remplacée par la photo spécifiée.

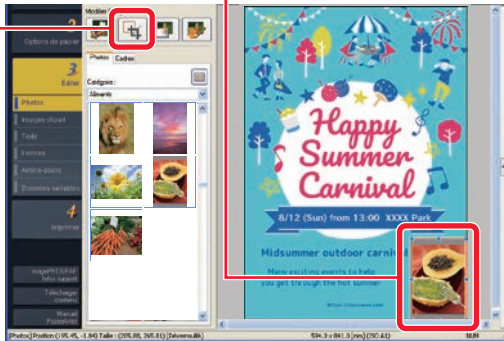


## Tip Déplacement, redimensionnement et rotation de photos

Utilisez la méthode de glissement pour déplacer librement les photos et images clipart. Pour les redimensionner, faites glisser les  affichés sur les sommets et les bords du cadre orange. Pour basculer du mode de redimensionnement au mode de rotation, cliquez sur  ou  dans le coin inférieur gauche du cadre. En mode de rotation, faites glisser  pour faire pivoter les photos.

## Edition (3) Rognage de photos

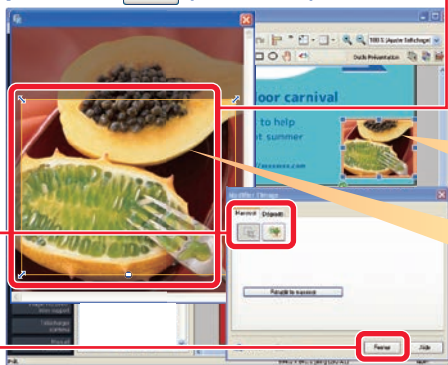
1 Cliquez sur la photo à rogner.



2 Cliquez sur  (Massicot).


3 Cliquez sur l'onglet **Massicot**, puis sur  (Massicot).

4 Faites un glissement pour définir la zone à rogner.



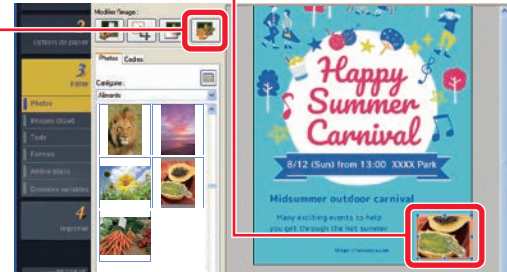
5 Cliquez sur **Fermer**.

### Tip Correction de l'inclinaison et dégradé

Sur cet écran, l'inclinaison des images peut être corrigée à l'aide de  (Correction de l'inclinaison). Utilisez l'onglet **Dégradé** pour définir le niveau de transparence de l'image ou appliquer un dégradé vertical, horizontal ou diagonal.

## Edition (4) Correction de photos

1 Cliquez sur la photo pour corriger les couleurs.



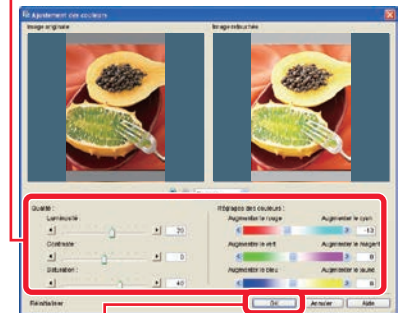
2 Cliquez sur  (Retoucher l'image).

3 Cliquez sur  (Ajustement des couleurs).

4 Ajustez la teinte en utilisant les éléments disponibles dans cette zone.



6 Cliquez sur **OK**.



5 Cliquez sur **OK**.

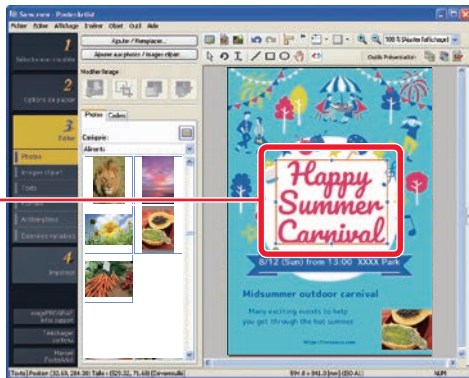
### Tip Fonctions supplémentaires de correction d'image

Outre la correction des couleurs, les options/effets de correction d'image suivants sont disponibles.

- Correction automatique des couleurs
- Correction des couleurs par point (Spécifie les points blancs, gris et noirs.)
- Correction du rétroéclairage
- Définition
- Flou
- Monochrome
- Sépia
- Ajustement des logos (Ajuste les couleurs spécifiques.)
- Couper

# Edition (5) Changement de texte, police, taille de police et alignement

1 Double-cliquez sur le texte que vous voulez éditer.

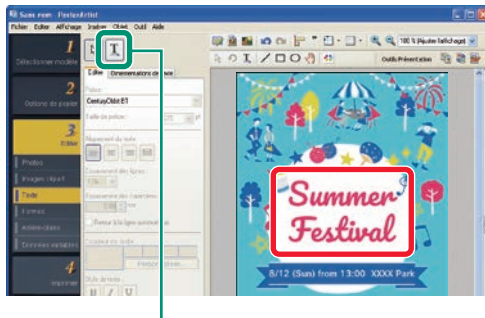


Une zone d'édition s'affiche.

2 Modifiez le texte.

Carnival → Festival

3 Cliquez en dehors de la zone d'édition.



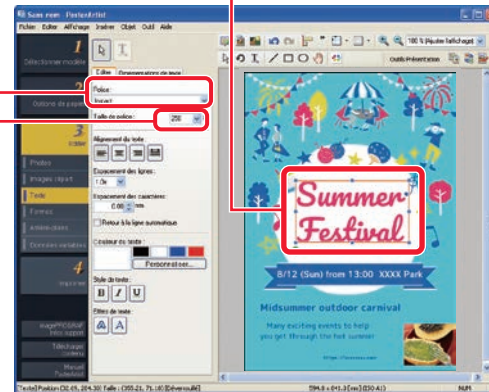
**Tip** Ajout de texte

Pour ajouter un texte, cliquez sur , faites glisser le pointeur sur l'affiche pour définir une zone, puis saisissez votre texte.

4 Cliquez sur le texte que vous voulez éditer.

5 Sélectionnez une police.

La police du texte est modifiée.



6 Modifiez la taille de la police.

La taille du texte est modifiée.

7 Faites glisser  du centre de la partie de droite vers la droite pour ajuster la largeur du cadre.

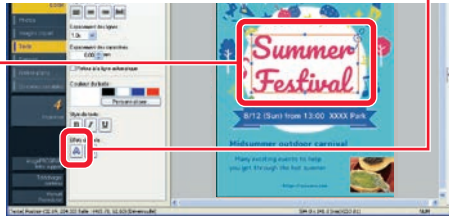
La largeur du texte est modifiée proportionnellement.





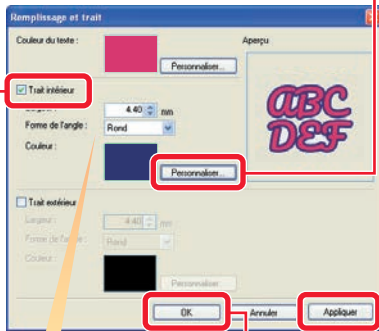
## Edition (6) Texte de décoration

1 Sélectionnez le texte auquel appliquer les effets.



2 Sélectionnez  (Remplissage et trait).

3 Cochez la case.



4 Cliquez sur **Personnaliser**, sélectionnez une couleur, puis cliquez sur **OK**.

5 Cliquez sur **Appliquer** pour vérifier l'apparence.

Les paramètres de contour sont appliqués au texte sur l'affiche. (Modifiez les paramètres selon vos besoins et cliquez sur **Appliquer**.)


6 Cliquez sur **OK**.

Le texte est encadré.



Spécifiez la largeur et la forme du contour.

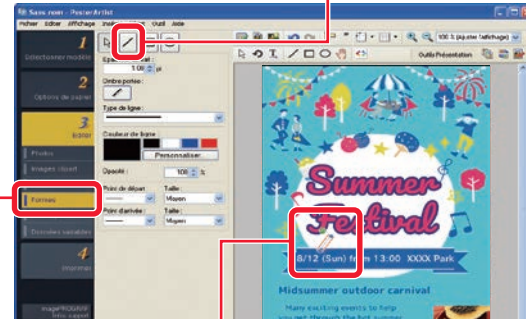
### Tip Ajout d'une ombre portée

Sélectionnez  (Définir le texte ombré) pour ajouter une ombre portée au texte.

## Edition (7) Dessin de formes (flèches)

1 Cliquez sur **Formes** dans le menu **Editer**.

2 Cliquez  (Ligne).

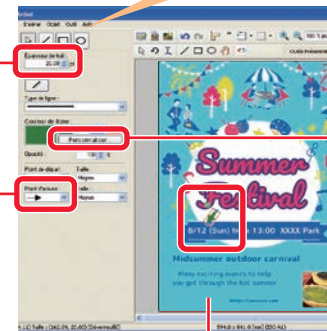


3 Faites un glissement du point de départ au point d'arrivée.

Une ligne est dessinée.

4 Modifiez l'épaisseur du trait.

Des rectangles et des cercles peuvent également être réalisés.



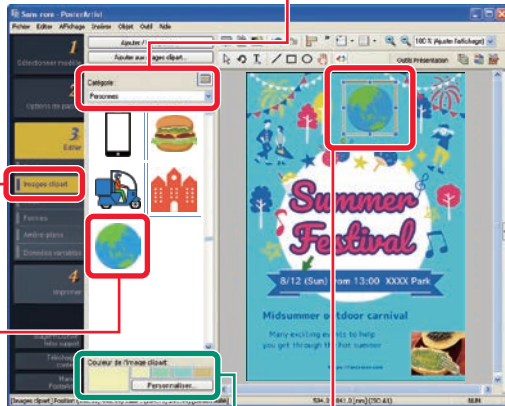
5 Cliquez sur **Personnaliser**, sélectionnez une couleur, puis cliquez sur **OK**.

6 Changez le point d'arrivée par une flèche.

7 Cliquez ailleurs que sur la flèche pour la désélectionner.

## Edition (8) Ajout d'images clipart

- 1 Cliquez sur **Images clipart** dans le menu **Editer**.
- 2 Sélectionnez la catégorie comprenant l'image clipart souhaitée.



- 3 Double-cliquez sur l'image clipart à ajouter.

L'image clipart est ajoutée à l'affiche.

- 4 Faites glisser l'image clipart pour ajuster la position et la taille.

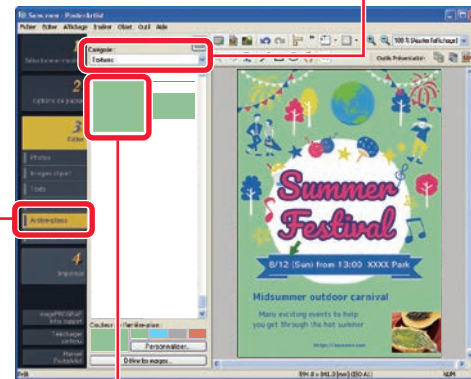
### Tip Couleur de l'image clipart

Pour modifier la couleur de l'image clipart, sélectionnez une couleur dans **Couleur de l'image clipart**.

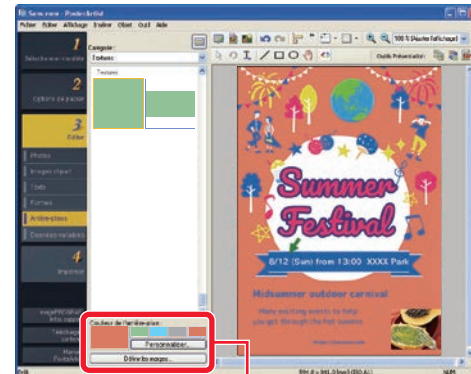


## Edition (9) Changement d'arrière-plan

- 1 Cliquez sur **Arrière-plans** dans le menu **Editer**.
- 2 Sélectionnez la catégorie comprenant l'arrière-plan souhaité.



- 3 Double-cliquez sur l'arrière-plan souhaité. L'arrière-plan est modifié.

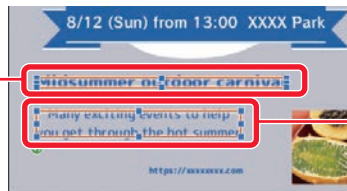


- 4 Sélectionnez une couleur d'arrière-plan.

La couleur d'arrière-plan est modifiée.

# Edition (10) Alignement de plusieurs objets

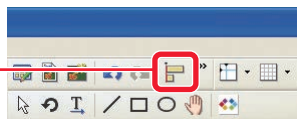
## 1 Cliquez sur un objet



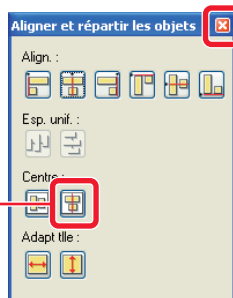
## 2 Tout en maintenant la touche Maj ou Ctrl enfoncée, cliquez sur un autre objet.

Les deux objets sont sélectionnés.

## 3 Cliquez sur (Dialogue Aligner et répartir les objets).



## 4 Cliquez sur (Centrer horizontalement sur la page).



Les objets sont centrés.

## 5 Cliquez sur .

### Tip Boutons Aligner et répartir les objets

Les fonctions suivantes sont disponibles dans l'écran **Dialogue Aligner et répartir**.



Aligner les objets à gauche, au centre ou à droite.

Aligner les objets en haut, au centre ou en bas.

Espacer de manière régulière plus de trois objets horizontalement ou verticalement.

Centrer les objets horizontalement ou verticalement sur la page.

Chaque objet est redimensionné pour correspondre à la hauteur et à la largeur du premier objet sélectionné.


### Tip Règle, repère et grille

La règle, la grille et le repère permettent d'ajuster aisément la position et la taille de l'objet sur l'affiche. Utilisez la fonction d'accrochage du repère et de la grille pour aligner les objets simplement en les faisant glisser.


#### • Règle

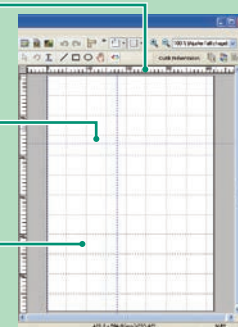
Place une règle en haut à gauche de l'affiche. Pour afficher les règles, sélectionnez **Règle** dans le menu **Affichage**.

#### • Repère

Lignes destinées à l'alignement, etc. Pour les définir ou les afficher, cliquez sur  dans la barre d'outils.

#### • Grille

Carrés de la même taille. Pour les afficher, cliquez sur  dans la barre d'outils.

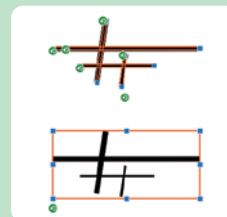


### Tip Groupement d'objets

Groupez plusieurs objets pour ajuster les positions, tailles et angles de rotation en une fois comme s'il s'agissait d'un seul objet.

Par exemple, groupez une carte qui comprend plusieurs formes pour une utilisation simplifiée.

Cliquez sur plusieurs objets en maintenant la touche **Maj** ou **Ctrl** enfoncée, puis dans le menu **Objet**, sélectionnez **Grouper** dans **Grouper**.



# Impression – Enregistrement et impression d'affiches

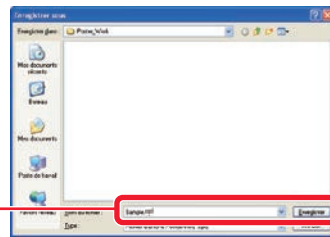
## 1 Dans le menu **Fichier**, sélectionnez **Enregistrer sous**.



Les affiches peuvent être enregistrées au format JPEG en sélectionnant **Enregistrer au format JPEG** dans le menu **Fichier**. Cependant, ces fichiers ne peuvent pas être modifiés à l'aide de PosterArtist.

## 2 Indiquez le nom et l'emplacement de sauvegarde, puis cliquez sur **Enregistrer**.

L'affiche est enregistrée comme fichier PosterArtist avec l'extension .cpx2.



## 3 Sélectionnez **Imprimer**.



## 4 Cliquez sur **Impression test**.

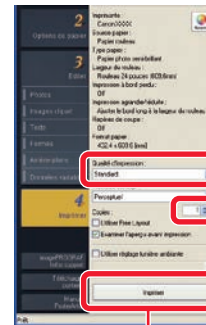
L'affiche est imprimée sur un papier petit format pour vérification.

Spécifiez l'imprimante et le format de papier pour l'option **Impression test** des **Préférences** dans le menu **Éditer**.

## 5 Vérifiez l'apparence de l'impression test.

Poursuivez l'édition et l'impression test selon vos besoins. Passez à l'étape suivante lorsque l'impression test est satisfaisante.

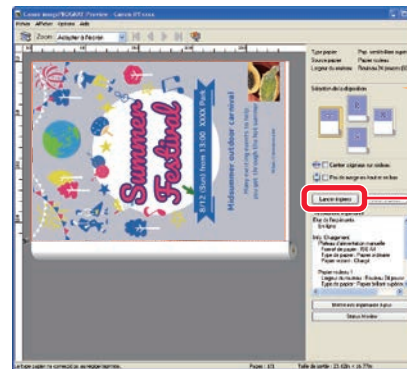
## 6 Sélectionnez **Qualité imp.**



## 7 Indiquez la quantité à imprimer.

Cliquez sur ▲ ou ▼ pour indiquer le nombre de copies.

## 8 Cliquez sur **Imprimer**.



Cet écran permet de vérifier l'image et les paramètres d'impression.

## 9 Effectuez un aperçu, vérifiez les paramètres d'impression, puis cliquez sur **Lancer impress.**

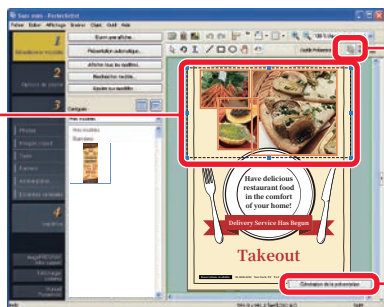
L'impression démarre.

## Fonctions pratiques – Aide à la présentation

La fonction Aide à la présentation vous permet de mettre en page automatiquement une zone donnée et de créer divers types de présentation. Il y a une grande variété de conceptions d'affiches parmi lesquelles vous pouvez choisir celle qui convient le mieux à vos besoins.

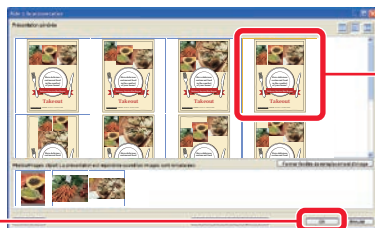
**1** Cliquez sur  (Mode de réglage de la zone de l'aide à la présentation) sur la barre d'outils.

**2** Faites glisser la zone pour laquelle vous souhaitez ajuster la mise en page.



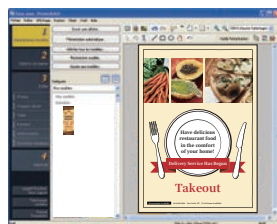
**3** Cliquez sur **Génération de la présentation** qui est affiché.

Un variété de présentations de mise en page de la zone spécifiée apparaît.



**4** Sélectionnez la présentation souhaitée.

**5** Cliquez sur **OK**.  
L'affiche sélectionnée est affichée.

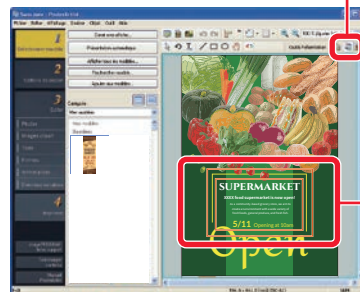


## Fonctions pratiques – Échange rapide

La fonction Échange rapide vous permet de commuter les positions de plusieurs objets en utilisant simplement la souris. Cette fonction est pratique pour modifier la conception et faire des corrections pour améliorer la conception parce que vous pouvez créer des conceptions modifiées.

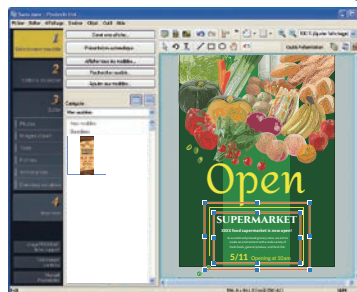
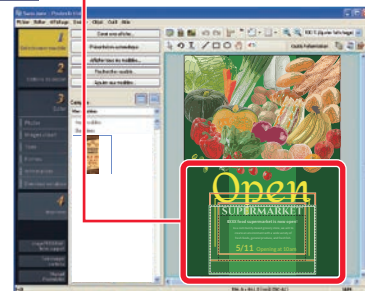
**1** Cliquez sur  (Échange rapide) sur la barre d'outil.

**2** Cliquez sur les objets que vous souhaitez déplacer.



**3** Faites glisser les objets sélectionnés par dessus la position des objets que vous souhaitez échanger.  
Les objets sont échangés.

**4** Vérifiez que les objets dont vous avez échangé se trouvent dans la position souhaitée puis relâchez le bouton de la souris.




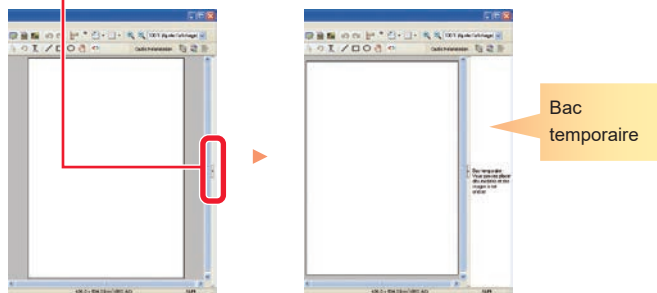
Répétez les étapes 1 à 4 jusqu'à ce que la présentation soit terminée.

## Fonctions pratiques - Bac temporaire

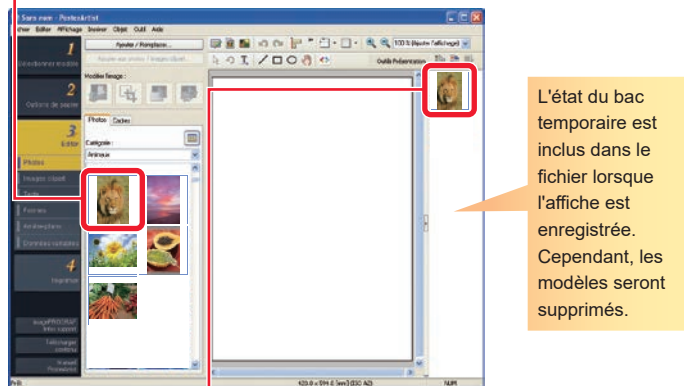
Placez les modèles, photos, images clipart, etc. temporairement dans ce bac.

### 1 Cliquez sur .

Lorsque l'affiche est en orientation paysage, cliquez sur  au bas de l'écran.



### 2 Pour placer des objets dans le bac temporaire, faites-les glisser de la bibliothèque (liste) vers le bac.



### 3 Double-cliquez sur un objet du bac temporaire pour l'ajouter à l'affiche.

Vous pouvez également faire glisser l'objet vers l'affiche.

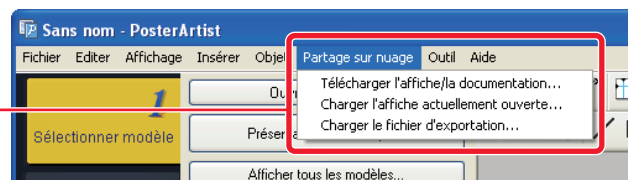
## Fonctions pratiques - Partage sur nuage

Vous pouvez partager des fichiers d'affiche, etc., avec d'autres ordinateurs et utilisateurs afin de les utiliser plus efficacement en chargeant et en téléchargeant les fichiers via le stockage sur nuage.

### 1 Cliquez sur le menu **Partage sur nuage**.



### 2 Sélectionnez le menu qui correspond à votre application.



#### Télécharger l'affiche/la documentation

Vous permet de télécharger des fichiers d'affiche et des fichiers d'image qui ont été enregistrés dans le stockage sur nuage.

#### Charger l'affiche actuellement ouverte

Vous permet de charger le fichier d'affiche actuellement ouvert sur le stockage sur nuage.

#### Charger le fichier d'exportation

Vous permet d'exporter une illustration et de la charger sur le stockage sur nuage.

#### Tip

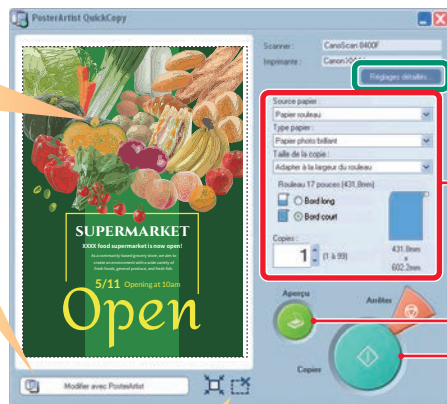
- imagePROGRAF Direct Print & Share v.2.0.0 ou une version ultérieure doit être installé pour utiliser cette fonction.
- Vous devez avoir créé préalablement un compte avec un service nuage avant d'utiliser le service nuage.

# Création d'agrandissements

PosterArtist QuickCopy permet de créer des agrandissements d'un original à l'aide d'un scanner en cliquant sur un bouton comme pour une simple photocopie.

Seule la zone située à l'intérieur des pointillés est numérisée. Pour ajuster la zone de numérisation, faites glisser le cadre.

Pour placer les images numérisées sur l'affiche, cliquez sur **Modifier avec PosterArtist**.



## Rognage auto

Cliquez sur cette fonction pour définir automatiquement la zone de numérisation.

## Réinitialiser rognage

Rétablit la zone de numérisation par défaut.

## Tip Réglages détaillés

Spécifiez les paramètres du scanner et de l'imprimante dans **Réglages détaillés**. Vous pouvez également définir la qualité d'image pour la numérisation.

### • Réduction du moiré

Le **moirage** est une distorsion (zones plus claires et inégales ou schémas rayés) qui peut survenir lors de la numérisation de photos ou d'images. Cochez la case correspondante pour atténuer cette distorsion.

### • Amélioration des bords

Permet d'améliorer le contour en

augmentant la définition.

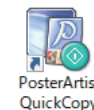
### • Réduction du décalage

Lorsqu'un original est imprimé recto verso, les images ou le texte situés au verso risquent d'être numérisés. Cochez la case correspondante pour réduire cet effet.

### • Suppression des couleurs d'arrière-plan

Lorsque l'original est légèrement jauni, etc., cochez la case correspondante pour corriger la couleur de base et la rendre blanche.

**1** Branchez un scanner et double-cliquez sur l'icône PosterArtist QuickCopy sur le bureau.



**2** Placez l'original dans le scanner.

**3** Spécifiez le papier et indiquez le nombre de copies.

Dans **Taille de la copie**, sélectionnez le format de l'agrandissement. L'original numérisé est agrandi au format spécifié lors de l'impression.

**4** Cliquez sur **Aperçu**.

L'image s'affiche (la zone de numérisation est indiquée par des pointillés).

**5** Cliquez sur **Copier**.

L'original est numérisé et l'impression commence.

## Tip Annulation de l'impression

Pour annuler l'impression, procédez de la façon suivante.

1) Cliquez sur **Arrêter** pour ouvrir la boîte de dialogue **Annuler la copie**.

La boîte de dialogue **Annuler la copie** permet d'afficher uniquement les travaux réalisés à partir de PosterArtist QuickCopy.

2) Sélectionnez l'impression et cliquez sur **Annuler**.

