

PosterArtist Kurzanleitung

Erstellen Sie Poster in vier einfachen Schritten

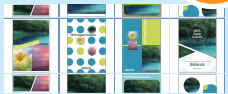
STEP 1

Verwenden von Automatisches Design zur Erstellung von Postern

Wählen Sie einfach einen Postertyp und ein Bilddesign, um automatisch Poster mit hoher Qualität zu erstellen.

Verwendung der Funktion Automatisches Design

p.2



STEP 2

Papieroptionen

p.5

Erstellen Sie Poster aus Vorlagen

Wählen Sie die für Ihre Bedürfnisse am besten geeignete Vorlage aus dem vollständigen bereitgestellten Satz und fügen Sie abschließende ganz individuelle Nuancen hinzu. Nach nur wenigen leichten Erweiterungen haben Sie ein Poster, das Ihr eigenes Originalwerk zu sein scheint.

Verwendung von Vorlagen

p.4



STEP 3

Drucken Sie nun einfach Ihr fertiges Poster.

Sie können des Weiteren leistungsstarke Bearbeitungsfunktionen zum Anordnen Ihres Designs verwenden.

Bearbeiten

Ersetzen von Fotos, Trimmen & Korrigieren von Fotos

p.6,7



Ändern von Text, Schriftart und Schriftgrad & Auszeichnungsart

p.8,9



Einfügen von Formen und Clipart

p.9,10



Ändern des Hintergrunds, Ausrichten von Objekten

p.10,11



STEP 4

Drucken

p.12

Praktische Funktionen -

Erstellen hochwertiger Poster mit der Funktion Design-Unterstützung

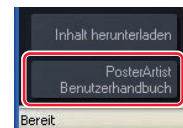
p.13,14

● Lizenzbestätigung

Wenn Sie PosterArtist nach der Installation zum ersten Mal starten, wird der Bildschirm zur Lizenzbestätigung eingeblendet. Geben Sie die korrekte Lizenznummer ein. (Die Lizenz muss nach einem Austausch des PCs oder der Festplatte erneut bestätigt werden.) Nähere Informationen finden Sie im Lizenz-Authentisierungshandbuch und im Benutzerhandbuch.

● Öffnen des Benutzerhandbuchs

Um das Benutzerhandbuch zu öffnen, klicken Sie im linken unteren Bereich des Bildschirms auf **PosterArtist Benutzerhandbuch**.

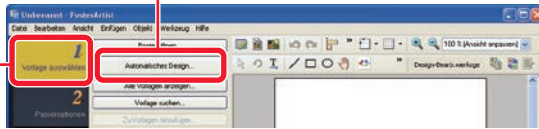


Verwendung der Funktion Automatisches Design (1)

Erstellen Sie automatisch mehrere Poster zur Auswahl durch Eingabe von Posterdesign-Bild, Titeln, Fotos, Grafiken und anderen Elementen.

1 Klicken Sie auf **Vorlage auswählen**.

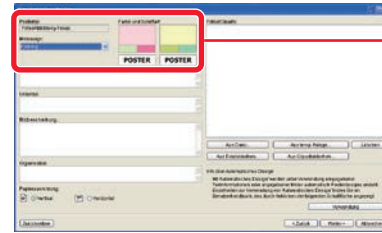
2 Klicken Sie auf **Automatisches Design**.



3 Wählen Sie den gewünschten Postertyp in **Postertyp** und klicken Sie auf **Weiter**.

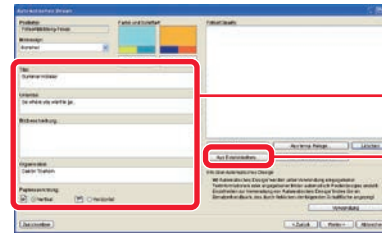


Wählen Sie das gewünschte Posterdesign unter den Folgenden: **Fotos/Abbildung-Fokus** zum Betonen von Fotos, **Schlüsselwort-Fokus** zum Maximieren des Aussehens von Text, **Satz-Fokus** zur Eingabe großer Textmengen und **Lange/horizontale Banner** für horizontale oder vertikale Banner.



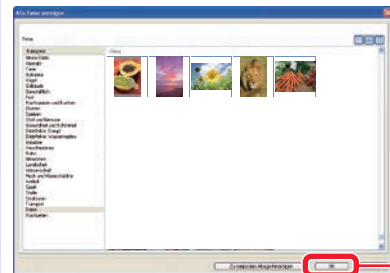
4 Wählen Sie ein **Bildesign** für das **Poster**.

Posterfarben und Schriftarten sind je nach dem Bildesign unterschiedlich. Wählen Sie zum Beispiel **Frühling** für weiche Bilder und **Lässig** für fröhliche Bilder.



5 Geben Sie den **Text** und die **Papierausrichtung** ein.

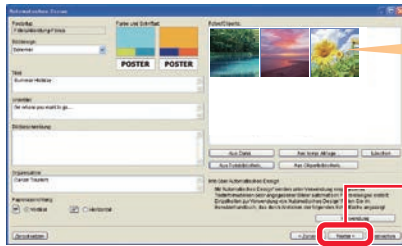
6 Klicken Sie auf **Aus Fotobibliothek**.



7 Wählen Sie das **gewünschte Foto** aus und klicken Sie auf **OK**.

Um mehrere Fotos gleichzeitig auszuwählen, halten Sie die **Umschalttaste** oder die **Strg-Taste** gedrückt und klicken Sie auf die Fotos.

Verwendung der Funktion Automatisches Design (2)

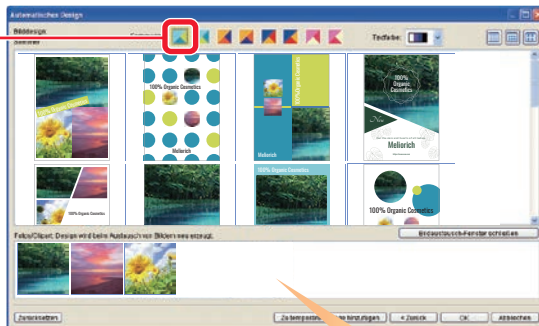


Das erste Foto wird als Hauptfoto behandelt. Sie können Fotos ziehen, um ihre Reihenfolge zu ändern.

8 Klicken Sie auf Weiter.

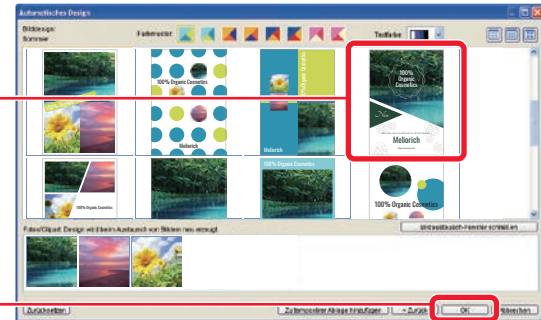
Dadurch beginnt die Funktion Automatisches Design und zeigt mehrere Designs mit dem angegebenen Text und den Fotos an.

9 Wählen Sie Farbmuster, wenn Sie die Gesamtfarben des Posters anpassen möchten.



Durch Ziehen von Fotos zum Ändern ihrer Reihenfolge wird die Position der Fotos im Poster geändert.

10 Wählen Sie das gewünschte Design.



11 Klicken Sie auf OK.



Folgen Sie nun den Schritten unter *Papieroptionen*(p.5), *Bearbeiten*(p.6) und *Drucken*(p.12) nach der nächsten Seite.

Verwendung von Vorlagen

Wählen Sie eine Vorlage und ordnen Sie die Elemente nach Belieben an, um Ihr Poster fertig zu stellen.

1 Klicken Sie auf **Vorlage auswählen**.



Um ein gespeichertes Poster zu öffnen, klicken Sie auf **Poster öffnen** und wählen Sie eine Datei aus.

Um alle verfügbaren Vorlagen zu öffnen, klicken Sie auf **Alle Vorlagen anzeigen**.

2 Wählen Sie die Kategorie mit der gewünschten Vorlage aus.

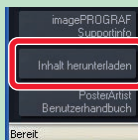
Die Vorlagen werden aufgelistet.

Tip Registrieren von Vorlagen

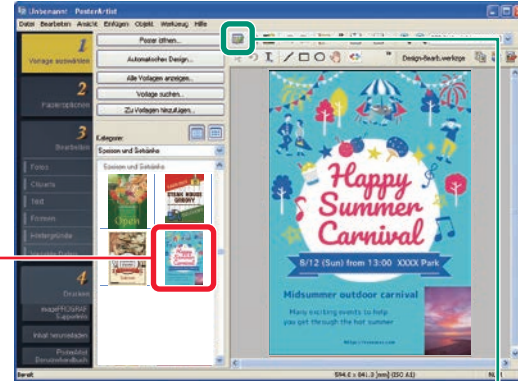
Registrieren Sie mithilfe der Funktion **Zu Vorlagen hinzufügen** ein erstelltes Poster als Vorlage in der Bibliothek. Registrierte Poster können auf dieselbe Weise verwendet werden wie andere Vorlagen.

Tip Funktion Inhalt herunterladen

Verwenden Sie die Funktion Inhalt herunterladen, um über das Internet eine Postersammlung zu betrachten, weitere Vorlagen herunterzuladen und anderes mehr.




3 Doppelklicken Sie auf die Vorlage.



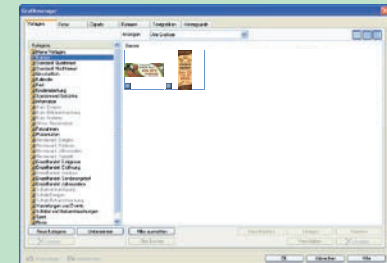
Die ausgewählte Vorlage wird auf der rechten Seite des Bildschirms vergrößert dargestellt.

Tip Verwalten von Grafiken

Dateien, wie Fotos, Cliparts und Vorlagen, die in PosterArtist verwendet werden, werden unter dem Sammelbegriff "Grafiken" zusammengefasst.

Klicken Sie auf  (Fenster "Grafikmanager"), um das Dialogfeld **Grafikmanager** zu öffnen.

In diesem Dialogfeld können Sie Grafiken organisieren und ihre Verwendung vereinfachen, indem Sie z. B. Kategorien hinzufügen oder die Anzeigereihenfolge ändern.



Papieroptionen

1 Klicken Sie auf Papieroptionen.

2 Wählen Sie eine Postergröße.



Um die Postergröße frei zu bestimmen, wählen Sie **Benutzerdefinierte Größe festlegen**. (Verfügbar, wenn unter **Von**: die Option **Rollenpapier** ausgewählt wurde.)

Note

Wenn Sie unter **Posterausrichtung** die Ausrichtung des Posters ändern, kann sich dies auf das Layout des Designs auswirken.

3 Wählen Sie einen Drucker zum Drucken der Poster aus.

4 Wählen Sie die Papierzufuhr, die Papierart und die Rollenpapierbreite.

Tip Weitere Papieroptionen

• Randloser Druck

Um Poster ohne Rand zu drucken, aktivieren Sie das Kontrollkästchen **Randloser Druck**. Weitere Informationen zum unterstützten Papier finden Sie im Handbuch für Ihren Drucker.

• Druck mit Vergrößerung/Verkleinerung

Um Poster angepasst an die Breite des im Drucker eingelegten Rollenpapiers vergrößert oder verkleinert zu drucken, aktivieren Sie das Kontrollkästchen **Druck mit Vergrößerung/Verkleinerung**.

• Druckrichtung

Wählen Sie für den randlosen Druck und den Druck mit Vergrößerung/Verkleinerung entweder die Option **Lange Seite an Rollenbreite anpassen** oder **Kurze Seite an Rollenbreite anpassen**. Wenn Sie beispielsweise ein Poster mit dem Originalformat A1 und im Hochformat auf A1-Papier drucken, wählen Sie die Option **Kurze Seite an Rollenbreite anpassen**, um im A1-Format zu drucken. Um im A2-Format zu drucken, wählen Sie die Option **Lange Seite an Rollenbreite anpassen**.

Anpassen der langen Seite an die Breite des Rollenpapiers

Druckrichtung



Anpassen der kurzen Seite an die Breite des Rollenpapiers

Druckrichtung

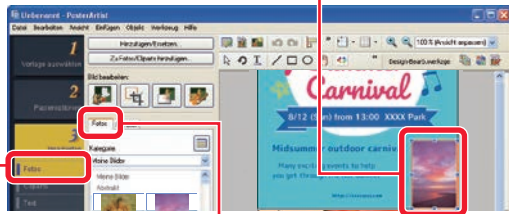


• Mediengröße

Um Poster in der festgelegten Größe zu drucken, passen Sie die Einstellungen hier an. Abhängig vom Status der anderen Einstellungen wird die Mediengröße unter Umständen nicht angegeben. Nähere Informationen finden Sie im Benutzerhandbuch.

Bearbeiten (1) Ersetzen von Fotos in der Bibliothek

- 1 Klicken Sie im Menü **Bearbeiten** auf **Fotos**.
- 2 Klicken Sie auf das Foto, das Sie ersetzen möchten. Das Foto wird mit einem orangefarbenen Rahmen markiert.

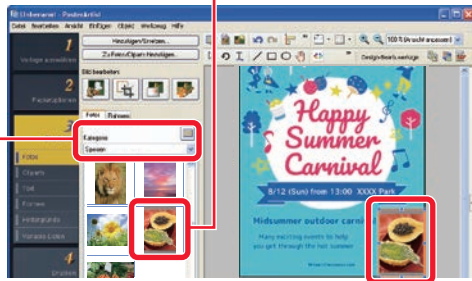


- 3 Klicken Sie auf die Registerkarte **Fotos**.

- 4 Wählen Sie die Kategorie mit dem gewünschten Foto aus.

- 5 Doppelklicken Sie auf das Foto, das Sie anstelle des anderen Fotos verwenden möchten.

Das in Schritt 2 ausgewählte Foto wird durch das Foto ersetzt, das Sie in der Bibliothek ausgewählt haben.



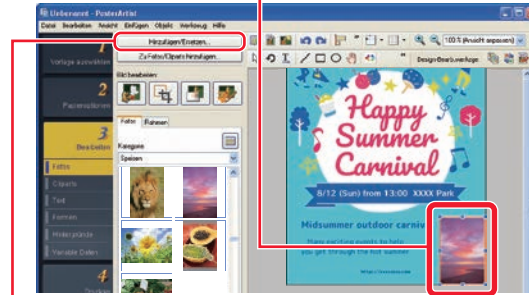
Tip Hinzufügen von Fotos

Um ein Foto hinzuzufügen, statt eines zu ersetzen, führen Sie Schritt 5 aus, ohne zuvor ein Foto auszuwählen (keine Grafik ist mit einem orangefarbenen Rahmen markiert).

Alternativ können Sie ein Foto aus der Bibliothek auf das Poster ziehen.

Bearbeiten (2) Ersetzen durch Ihre eigenen Fotos

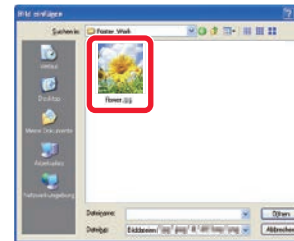
- 1 Klicken Sie auf das Foto, das Sie ersetzen möchten.



- 2 Klicken Sie auf **Hinzufügen/Ersetzen**.





Der Bildschirm zur Dateiauswahl wird angezeigt.

- 3 Wählen Sie das Foto aus, das Sie verwenden möchten, und klicken Sie auf **Öffnen**.



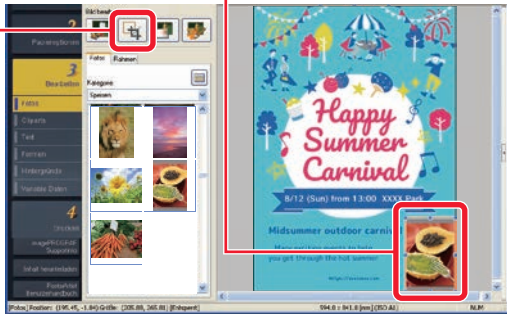
Das in Schritt 1 ausgewählte Foto wird durch das angegebene Foto ersetzt.

Tip Verschieben, Anpassen der Größe und Drehen von Fotos

Verschieben Sie Fotos und Clipart beliebig, indem Sie sie einfach ziehen. Um die Größe zu ändern, ziehen Sie das , das an den Ecken und Seiten des orangefarbenen Rahmens angezeigt wird. Um zwischen dem Modus zur Größenänderung und dem Drehmodus zu wechseln, klicken Sie auf  oder , die im linken unteren Bereich des Rahmens angezeigt werden. Ziehen Sie im Drehmodus das , um ein Foto zu drehen.

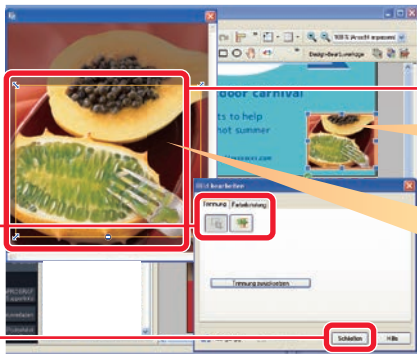
Bearbeiten (3) Trimmen von Fotos

1 Klicken Sie auf das Foto, das Sie trimmen möchten.



2 Klicken Sie auf  (Trimmung).


3 Klicken Sie auf die Registerkarte **Trimmung** und dann auf  (Trimmung).




5 Klicken Sie auf **Schließen**.

4 Ziehen Sie einen Auswahlrahmen, um den Bereich festzulegen, der getrimmt werden soll.

Getrimmtes Foto

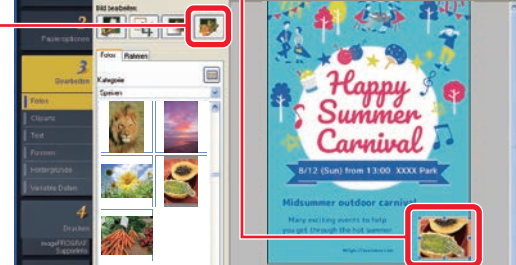
Nach Festlegung des Bereichs ziehen Sie den Rahmen oder eine Ecke, um die Position bzw. Größe anzupassen. Klicken Sie auf , um das voreingestellte Seitenverhältnis wiederherzustellen.

Tip Neigungskorrektur & Farbabstufung

In diesem Bildschirm können Sie die Neigung von Bildern mithilfe von  (Neigungskorrektur) korrigieren. Auf der Registerkarte **Farbabstufung** können Sie die Transparenz eines gesamten Bildes festlegen oder vertikal, horizontal oder diagonal eine Farbabstufung anwenden.

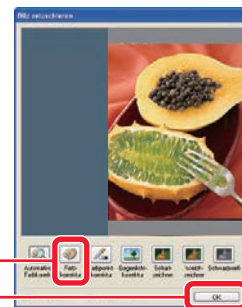
Bearbeiten (4) Korrigieren von Fotos

1 Klicken Sie auf das Foto, um die Farben zu korrigieren.



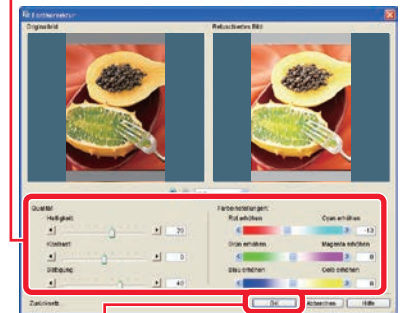
2 Klicken Sie auf  (Bild retuschieren).

3 Klicken Sie auf  (Farbkorrektur).



6 Klicken Sie auf **OK**.

4 Korrigieren Sie den Farbton mithilfe der Funktionen in diesem Bereich.



5 Klicken Sie auf **OK**.

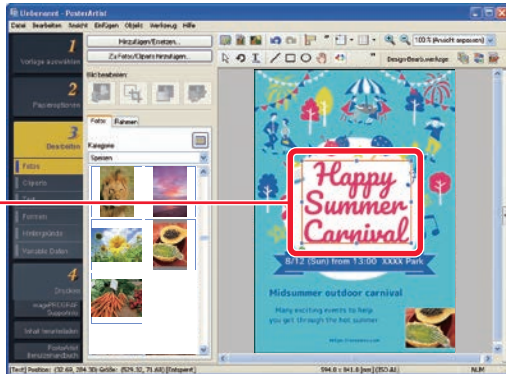
Tip Weitere Funktionen zur Bildkorrektur

Neben der Farbkorrektur stehen noch die folgenden Optionen/Effekte zur Bildkorrektur zur Verfügung.

- **Automatische Farbkorrektur**
- **Farbpunkt-korrektur** (Legt weiße, graue und schwarze Punkte fest.)
- **Gegenlichtkorrektur** • **Scharfzeichner** • **Weichzeichner** • **Schwarzweiß**
- **Sepia** • **Logo-Korrektur** (Korrigiert bestimmte Farben.) • **Ausschneiden**

Bearbeiten (5) Ändern von Text, Schriftart, Schriftgrad und Ausrichtung

1 Doppelklicken Sie auf den Text, den Sie bearbeiten möchten.

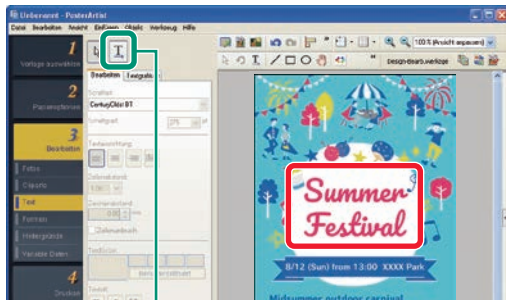


Daraufhin wird ein Bearbeitungsfeld eingeblendet.


2 Ändern Sie den Text.

Carnival ▶ Festival

3 Klicken Sie außerhalb des Bearbeitungsfeldes.



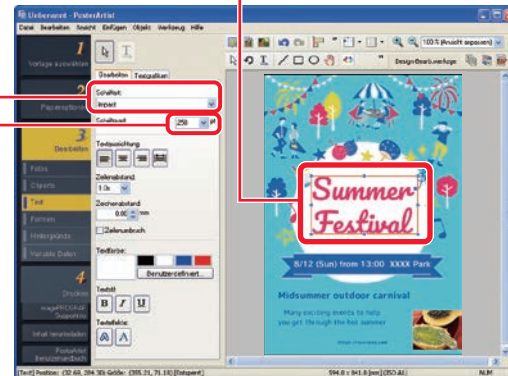
Tip Hinzufügen von Text

Zum Hinzufügen von Text klicken Sie auf  und ziehen Sie auf dem Poster einen Auswahlrahmen auf, um den Bereich festzulegen, in den der Text eingegeben werden soll. Geben Sie dann den Text ein.

4 Klicken Sie auf den Text, den Sie bearbeiten möchten.

5 Wählen Sie eine Schriftart.

Die Schriftart des Textes wird geändert.



6 Wählen Sie den Schriftgrad.

Der Schriftgrad des Textes wird geändert.

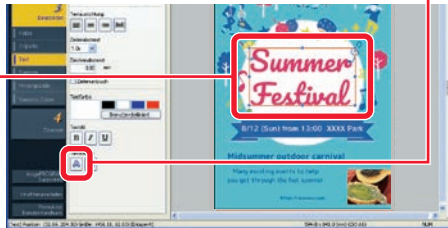
7 Ziehen Sie  in der Mitte der rechten Seite nach rechts, um die Rahmenbreite anzupassen.

Die Textbreite wird entsprechend vergrößert.



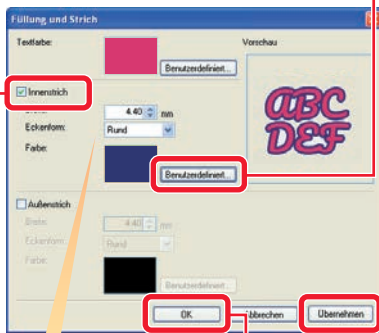
Bearbeiten (6) Dekorieren von Text

1 Wählen Sie den Text aus, auf dem Sie die Effekte anwenden möchten.



2 Wählen Sie  (Füllung und Strich).

3 Aktivieren Sie das Kontrollkästchen.



4 Klicken Sie auf **Benutzerdefiniert**, wählen Sie eine Farbe und klicken Sie auf **OK**.

5 Klicken Sie auf **Übernehmen**, um das Ergebnis zu überprüfen.


Konturierungseinstellungen wirken sich auf den Text auf dem Poster aus. (Nehmen Sie bei Bedarf weitere Einstellungen vor und klicken Sie auf **Übernehmen**.)

6 Klicken Sie auf **OK**.
Der Text wird konturiert.



Legen Sie die Breite und Form der Kontur fest.

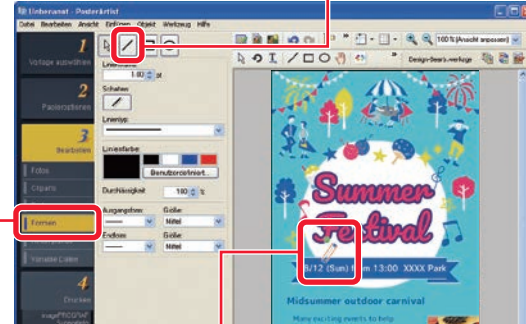
Tip Anwenden eines Schattens

Wählen Sie  (Schattierten Text festlegen), um einen Schatten auf den Text anzuwenden.

Bearbeiten (7) Zeichnen von Formen (Pfeile)

1 Klicken Sie im Menü **Bearbeiten auf Formen**.

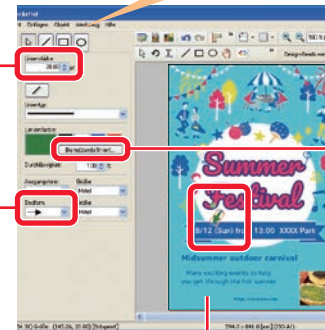
2 Klicken Sie auf  (Linie).



3 Ziehen Sie vom Anfangspunkt zum Endpunkt.
Es wird eine Linie gezeichnet.

4 Ändern Sie die **Linienstärke**.

Es können auch Rechtecke und Kreise gezeichnet werden.



5 Klicken Sie auf **Benutzerdefiniert** und wählen Sie eine Farbe. Klicken Sie dann auf **OK**.

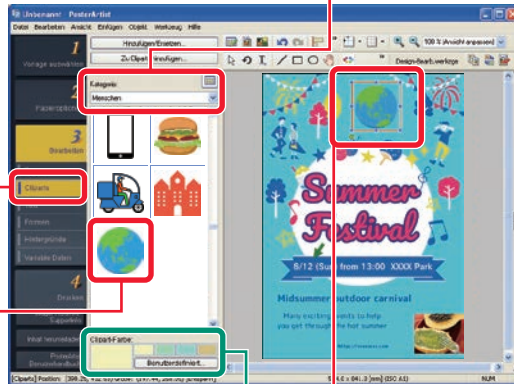
6 Ändern Sie den **Endpunkt** auf einen **Pfeil**.

7 Klicken Sie auf ein anderes Element als den Pfeil, um die **Auswahl** aufzuheben.

Bearbeiten (8) Einfügen von Clipart

1 Klicken Sie im Menü **Bearbeiten** auf **Cliparts**.

2 Wählen Sie die Kategorie mit dem gewünschten Clipart aus.



3 Doppelklicken Sie auf den Clipart, den Sie hinzufügen möchten.

Der Clipart wird im Poster eingefügt.

4 Ziehen Sie den Clipart, um seine Position und Größe zu ändern.

Tip Clipart-Farbe

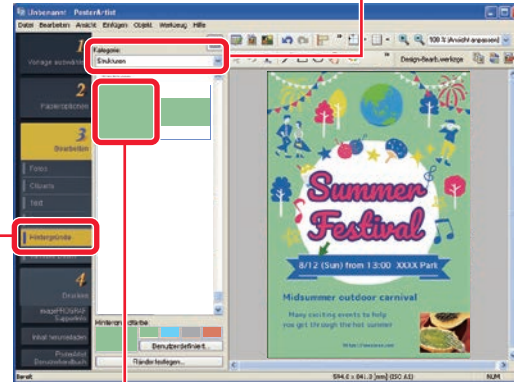
Um die Farbe des Cliparts zu ändern, wählen Sie unter **Clipart-Farbe** eine Farbe aus.



Bearbeiten (9) Ändern des Hintergrunds

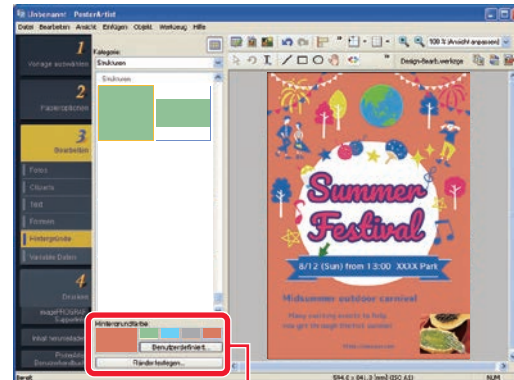
1 Klicken Sie im Menü **Bearbeiten** auf **Hintergründe**.

2 Wählen Sie die Kategorie mit dem gewünschten Hintergrund aus.



3 Doppelklicken Sie auf den gewünschten Hintergrund.

Daraufhin wird der Hintergrund geändert.

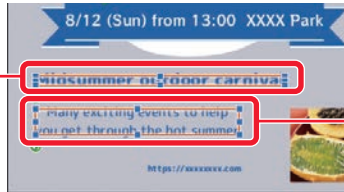


4 Wählen Sie eine Hintergrundfarbe.

Daraufhin wird die Hintergrundfarbe geändert.

Bearbeiten (10) Ausrichten mehrerer Objekt

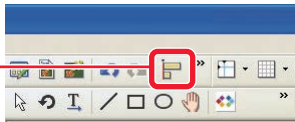
1 Klicken Sie auf ein Objekt.



2 Halten Sie die **Umschalttaste** und **Strg-Taste** gedrückt und klicken Sie auf ein weiteres Objekt.

Die beiden Objekte werden ausgewählt.

3 Klicken Sie auf  (Dialogfeld "Objekte ausrichten und verteilen").



4 Klicken Sie auf  (Horizontal auf Seite zentrieren).



Die Objekte werden zentriert.

5 Klicken Sie auf .

Tip Schaltflächen zum Ausrichten und Verteilen von Objekten

Diese Funktionen sind im Bildschirm Dialogfeld "Ausrichten und verteilen" verfügbar.



Richten Sie Objekte linksbündig, zentriert oder rechtsbündig aus.



Richten Sie Objekte oben, zentriert oder unten aus.



Verteilen Sie gleichmäßig mehr als drei Objekte in horizontaler oder vertikaler Richtung.



Zentrieren Sie Objekte in horizontaler oder vertikaler Richtung auf der Seite.



Die Größe jedes Objekts wird angepasst, um der Höhe oder Breite des Objekts zu entsprechen, das als Erstes ausgewählt wurde.

Tip Lineal, Führung & Raster


Mithilfe des Lineals, der Führung und des Rasters können Sie die Position und Größe des Objekts auf dem Poster auf einfache Weise anpassen.

Verwenden Sie die Ausrichtungsfunktion der Führung und des Rasters, um Objekte einfach durch Ziehen auszurichten.


• Lineal

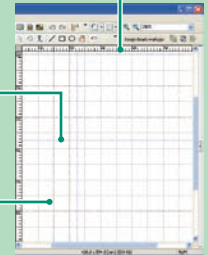
Blendet am oberen und unteren Rand des Posters ein Lineal ein. Um die Lineale einzublenden, klicken Sie im Menü **Ansicht** auf **Lineal**.

• Führung

Linien zur Ausrichtung usw. Um die Linien festzulegen oder einzublenden, verwenden Sie  auf der Symbolleiste.

• Raster

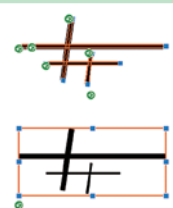
Gleich große Quadrate. Um das Raster einzublenden, klicken Sie in der Symbolleiste auf .



Tip Gruppieren von Objekten

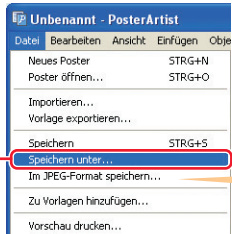
Gruppieren Sie mehrere Objekte, um die Position, Größe und Drehwinkel aller Objekte gleichzeitig zu ändern, ganz so, als ob Sie nur ein einziges Objekt bearbeiten würden.

Gruppieren Sie beispielsweise eine Abbildung, die aus vielen einzelnen Formen besteht, um sie einfacher bearbeiten zu können. Halten Sie die **Umschalttaste** oder die **Strg-Taste** gedrückt und klicken Sie auf mehrere Objekte. Wählen Sie dann im Menü **Objekt** unter **Gruppieren** die Funktion **Gruppieren**.



Drucken – Speichern und Drucken von Postern

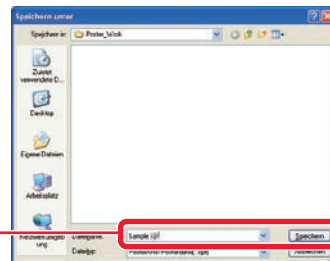
1 Wählen Sie im Menü **Datei** die Funktion **Speichern** unter.



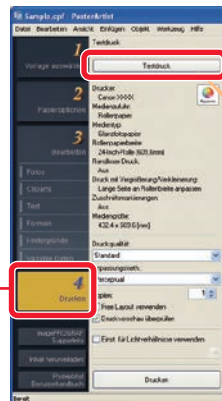
Sie können Poster als JPEG-Dateien speichern, indem Sie im Menü **Datei** die Funktion **Im JPEG-Format speichern** wählen. Diese Dateien können jedoch mit PosterArtist nicht bearbeitet werden.

2 Geben Sie einen Namen ein, legen Sie den Speicherort fest und klicken Sie dann auf **Speichern**.

Das Poster wird als PosterArtist-Datei mit der Dateierweiterung ".cpfx2" gespeichert.



3 Klicken Sie auf **Drucken**.



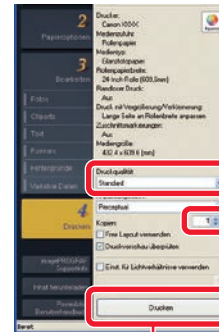
4 Klicken Sie auf **Testdruck**.

Das Poster wird im Kleinformat gedruckt, damit Sie es überprüfen können.

Legen Sie im Menü **Bearbeiten** unter **Einstellungen** den Drucker und das Papierformat für den Testdruck fest.

5 Überprüfen Sie den Testdruck.

Bearbeiten Sie das Poster bei Bedarf weiter und führen Sie weitere Testdrucke aus. Fahren Sie fort, wenn der Testdruck zufrieden stellend ist.

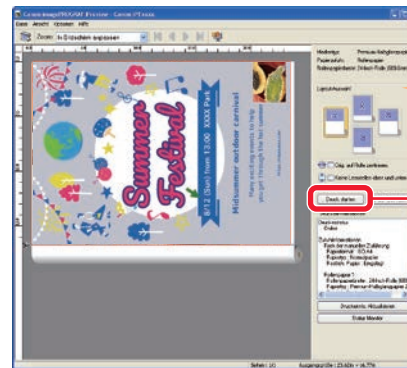


6 Klicken Sie auf **Druckqualität**.

7 Legen Sie die **Druckqualität** fest.

Klicken Sie auf ▲ oder ▼, um die Anzahl der Exemplare festzulegen.

8 Klicken Sie auf **Drucken**.



Auf dem Bildschirm können Sie das zu druckende Bild und die Druckeinstellungen überprüfen.

9 Überprüfen Sie die **Vorschau** und die **Druckeinstellungen** und klicken Sie dann auf **Druck starten**.

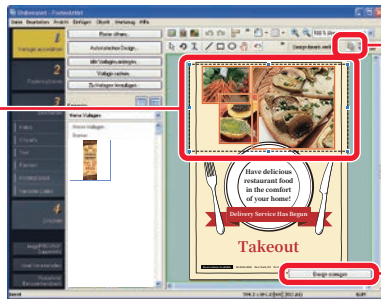
Der Druckvorgang wird gestartet.

Praktische Funktionen – Design Assist

Die Funktion Design Assist erlaubt es Ihnen, automatisch ein Layout für einen ausgewählten Bereich vorzunehmen und mehrere Designauswahlen zu erstellen. Es gibt eine breite Palette von Posterdesigns, unter denen Sie eines wählen können, das Ihren Bedürfnissen und Wünschen entspricht.

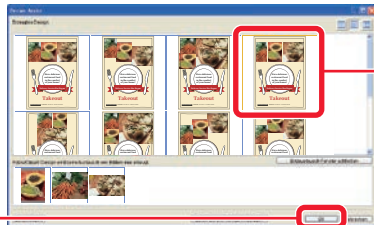
1 Klicken Sie auf  (Design-Assist-Bereichseinstellungsmodus) auf der Symbolleiste.

2 Ziehen Sie einen Bereich, in dem das Layout angepasst werden soll.



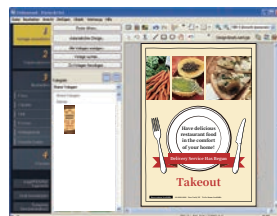
3 Klicken Sie auf **Design erzeugen wie angezeigt**.

Dadurch wird eine Reihe verschiedener Designs angezeigt, die im festgelegten Bereich angeordnet sind.



4 Wählen Sie ein gewünschtes Design.

5 Klicken Sie auf **OK**.
Das gewählte Poster wird angezeigt.



Praktische Funktionen – Schneller Wechsel

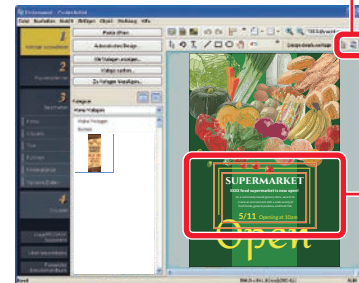
Die Funktion Schneller Wechsel erlaubt leichten Austausch der Position von mehreren Objekten mit einfacher Mausbedienung. Diese Funktion ist praktisch zum Bearbeiten von Designs und zur Vornahme von Korrekturen an fertiggestellten Designs, da sehr leicht modifizierte Designs erstellt werden können.

1 Klicken Sie auf  (Schneller Wechsel) auf der Symbolleiste.

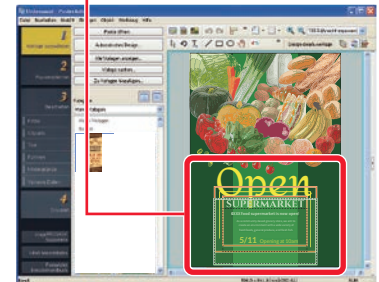
2 Klicken Sie zu verschieben gewünschte Objekte.

3 Ziehen Sie die gewählten Objekte über der Position der Objekte, die Sie wechseln möchten.

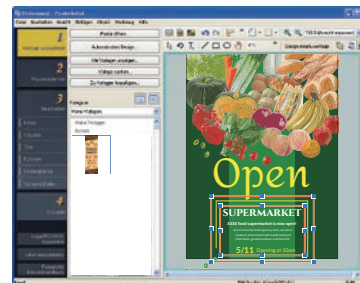
Die Objekte werden ausgetauscht.



4 Prüfen Sie, ob die ausgetauschten Objekte in der gewünschten Position sind und lassen Sie die Maustaste los.




Wiederholen Sie Schritt 1 bis 4, bis das Design fertiggestellt ist.

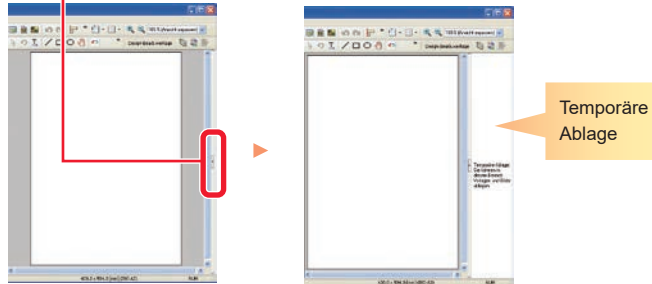


Praktische Funktionen – Temporäre Ablage

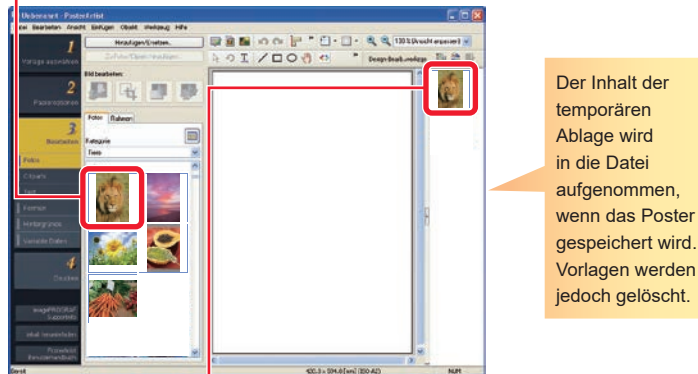
Legen Sie in der temporären Ablage Vorlagen, Fotos, Clipart usw. vorübergehend ab.

1 Klicken Sie auf .

Wenn das Poster im Querformat ausgerichtet ist, klicken Sie auf  im unteren Bereich des Bildschirms.



2 Um Objekte in der temporären Ablage abzulegen, ziehen Sie ein Objekt aus der Bibliotheksliste auf die temporäre Ablage.



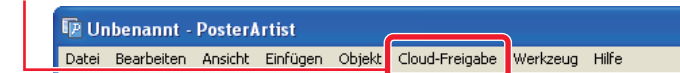
3 Um ein Objekt aus der temporären Ablage in das Poster einzufügen, doppelklicken Sie auf das Objekt.

Alternativ können Sie das Objekt auf das Poster ziehen.

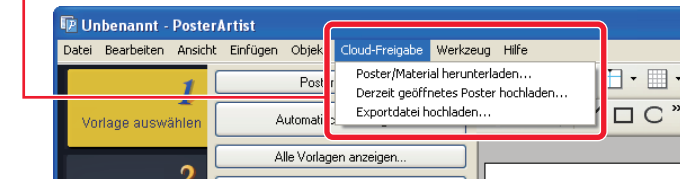
Praktische Funktionen – Cloud-Freigabe

Sie können Posterdateien usw. für andere Computer und Benutzer freigeben, um sie effektiver zu nutzen, indem Sie die Dateien über den Cloud-Speicher hochladen und herunterladen.

1 Klicken Sie auf das Menü **Cloud-Freigabe**.



2 Wählen Sie das Ihrer Anwendung entsprechende Menü aus.



Poster/Material herunterladen

Ermöglicht Ihnen das Herunterladen von Posterdateien und Bilddateien, die im Cloud-Speicher gespeichert wurden.

Derzeit geöffnetes Poster hochladen

Ermöglicht Ihnen das Hochladen der derzeit geöffneten Posterdatei in den Cloud-Speicher.

Exportdatei hochladen

Ermöglicht Ihnen das Exportieren von Grafiken und das Hochladen von Grafiken in den Cloud-Speicher.

Tip

- Zur Verwendung dieser Funktion muss imagePROGRAF Direct Print & Share V.2.0.0 oder höher installiert sein.
- Vor der Verwendung des Cloud-Dienstes müssen Sie bei einem Cloud-Dienst vorab ein Konto erstellt haben.

Erstellen vergrößerter Kopien

Mit PosterArtist QuickCopy können Sie vom Original im Scanner auf genauso einfache Weise vergrößerte Kopien erstellen wie Kopien auf einem Kopiergerät. Sie müssen nur auf eine Schaltfläche klicken.

Es wird nur der Bereich gescannt, der mit gestrichelten Linien eingerahmt ist. Um den Scanbereich zu ändern, ziehen Sie den Rahmen.

Um eingescannte Bilder auf dem Poster zu platzieren, klicken Sie auf **Mit PosterArtist bearbeiten**.



Autom. beschneiden

Mit dieser Funktion wird der Scanbereich automatisch festgelegt.

Beschneidung zurücksetzen

Stellt den voreingestellten Scanbereich wieder her.

Tip **Detaileinstellungen**

Legen Sie unter **Detaileinstellungen** die genauen Einstellungen für den Scanner und Drucker fest. Legen Sie außerdem die Bildqualität für den Scanvorgang fest.

• **Moiré-Effekt verringern**

Als **Moiré-Effekt** wird eine Bildverzerrung (ungleichmäßige, hellere Bereiche oder Streifenmuster) bezeichnet, die beim Scannen von Fotos oder Bildern auftreten kann.

Aktivieren Sie das Kontrollkästchen, um die Verzerrung abzuschwächen.

• **Kanten verbessern**

Verstärkt die Kontur und verschärft das Bild.

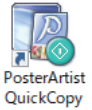
• **Versatz verringern**

Wenn das Original doppelseitig ist, werden unter Umständen Bilder oder Text auf der Rückseite gescannt. Aktivieren Sie das Kontrollkästchen, um diesen Effekt zu reduzieren.

• **Hintergrundfarbe entfernen**

Wenn das Papier des Originals leicht eingefärbt ist, z. B. gelb, aktivieren Sie das Kontrollkästchen, um die Grundfarbe zu korrigieren und einen weißen Hintergrund zu verwenden.

1 Schließen Sie einen Scanner an und doppelklicken Sie auf das Symbol "PosterArtist QuickCopy" auf dem Desktop.



2 Legen Sie das Original in den Scanner.

3 Legen Sie das Papier und die Anzahl der Kopien fest.

Legen Sie unter **Kopiergröße** die Größe der Kopie fest. Das gescannte Original wird auf die festgelegte Größe vergrößert und dann gedruckt.

4 Klicken Sie auf Vorschau.

Das Bild wird angezeigt, wobei der Scanbereich durch einen gestrichelten Rahmen gekennzeichnet ist.

5 Klicken Sie auf Kopieren.

Das Original wird gescannt und der Druckvorgang startet.

Tip **Abbrechen des Druckvorgangs**

Sie können den Druckvorgang folgendermaßen abbrechen.

1) Klicken Sie auf **Stopp**, um das Dialogfeld **Kopierauftrag abbrechen** zu öffnen.

Im Dialogfeld **Kopierauftrag abbrechen** werden nur die Aufträge angezeigt, die von PosterArtist QuickCopy ausgeführt werden.

2) Wählen Sie den Druckauftrag aus und klicken Sie auf **Abbrechen**.

