

MP11DX



Instruction manual website
<https://global.canon/calmanual>

BEFORE STARTING

- Read all instructions before use.
- Remove the insulation tape and press the [RESET] button at the back of the calculator before use. (Figure ⑤).
- Lift the tab on the back-side of the printer cover (Figure ⑥), then remove the tape on the ink ribbon (Figure ⑦).



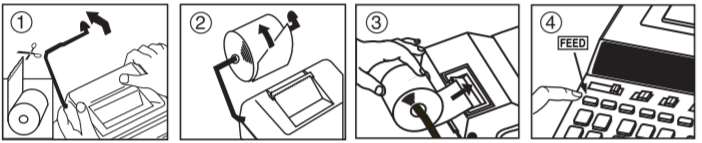
ENGLISH

GENERAL MAINTENANCE

- Do not use or leave the calculator under direct sunlight. Areas subject to rapid temperature changes, high humidity, dust and dirt should also be avoided.
- Use a dry cloth to clean the casing of the unit. Do not use water or detergents.
- Only use the printer when the paper roll is loaded.
- Avoid using the calculator in places where there are iron filings, as this may affect the electrical circuits of the calculator.
- Do not place anything on top of the machine, particularly on top of the printer mechanism.
- Turn the calculator off before removing the plug from the electrical outlet.
- In case of electrical fault (i.e. smoke), disconnect the plug from the electrical outlet immediately. The outlet should be installed near the equipment and should be easily accessible.

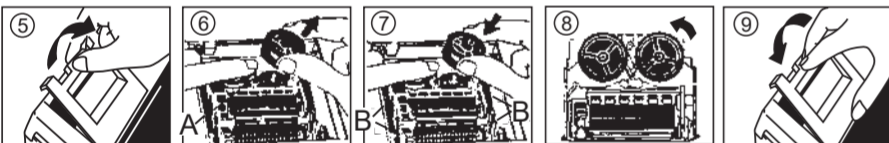
INSTALLING PRINTING PAPER

- Lift up the paper arm (Figure ①).
- When inserting the paper, cut the edge of the paper as shown.
 - Standard calculator paper – Width: 2-1/4" (57mm) / Diameter: 3-3/8" (86mm)
- Insert the paper into the slit at the back of the machine as indicated. (Figure ③)
- Turn the calculator on. Press the paper feed key [FEED] to advance the paper (Figure ④).



REPLACING THE INK RIBBON

- Note: Turn power switch off.
- Lift the tab on the back-side of the printer cover, and then remove the cover. (Figure ⑤)
 - While pinching the ribbon lock (A) in the direction of the arrow, lift ribbon spools off the shafts. Discard the old ribbon and spools. (Figure ⑥)
 - Separate the spools of new ribbon between the tape and printer head. Guide it around the four positions of the ribbon guide (B) and place the spools on the shafts. (Figure ⑦)
 - When the ribbon spools are settled, release the ribbon locks. If necessary, rotate the spools until the pegs on the bottom of the spool seat themselves in the holes of the spool holder. (Figure ⑧)
 - Rotate either spool to take up any ribbon slack, making sure that the ribbon is positioned around the four ribbon guides. Replace the printer cover. (Figure ⑨)
- IMPORTANT:** Use only the same type of ribbon spools.



POWER ON/OFF / PRINT ON / ITEM COUNT SELECTION SWITCH

- PRINT ITEM** Turns calculator Off.
- OFF ON PRINT ITEM** Turns calculator On. Entries and results will appear on the display, but will not be printed out.
- OFF ON PRINT ITEM** Entries and results will appear on the display and will be printed out.
- OFF ON PRINT ITEM** Set the switch to "ITEM" to print the number of times the [+], [-], [M2] and [M3] keys have been pressed (up to 999). The item count will be printed on the left hand side of the paper roll when the [#], [X], [MC] or [MX] keys are pressed.

MEMORY / CURRENCY CONVERSION SELECTION SWITCH

- MEM CONV** Set the switch to "MEM" position to perform calculation using memory and basic calculation function. Entries and result will appear on the display and printout.
- MEM CONV** **CURRENCY CONVERSION CALCULATION** Set the switch to "CONV" position to perform currency conversion calculation functions. Entries and result will appear on the display and printout.
- Set the switch to and enter the currency conversion rate and press , or to store the current rate.
 - Press , or to recall the stored currency conversion rate.
 - Press to convert currency figure displayed from , or to the .
 - Press , or to convert displayed figure from to , or .

- *1 Specify the Number of Decimal Places for Intermediate US Dollar Amounts. When you convert from one national currency to another, the calculator internally converts the original currency to US dollars. This conversion result is the "intermediate US dollar amount". Next, the intermediate US dollar amount is converted to the target currency. The flow of the steps of the conversions will be shown on the printout. For this type of calculation, you should use the following procedure to specify the number of decimal places for the intermediate US dollar amount. You can specify from 0 (0) to 9 decimal places, for a floating decimal point (F). The intermediate US dollar amount is rounded off to the number of decimal places you specify.
- *2 0 is displayed when F (floating point) is set for the number of decimal places. F is the initial default setting.
- *3 0 rates for 1 or greater, you can input up to six digits. For rates less than 1 you can input up to 8 digits, including 0 for the integer digit and leading zeros (though only 7 significant digits, counted from the left and starting with the first non-zero digit, can be specified).

DECIMAL POINT SELECTOR SWITCH

- DECIMAL** Used for designating the decimal point position (0, 2, 3, 4, 6) for calculated results.
- DECIMAL** + (Add-Mode) – Addition and subtraction functions are performed with an automatic 2-digit decimal. It is convenient for currency calculations.
- DECIMAL** F (Floating Decimal point) – All effective numbers up to 12 digits are printed or displayed.

ROUNDING SWITCH

- ROUNDING** Used for round-up [], round-off [5/4], or round-down [] to the pre-selected decimal digits in the result.

GRAND TOTAL / RATE SET SWITCH

- GT OFF ON RATE SET** **GRAND TOTAL** When the calculations are performed with the GT switch set to "ON", the totals are accumulated in the grand total memory. Each time [] is pressed, the subtotal number is printed with the symbols G+. When [] is pressed, the intermediate grand total is printed with the symbols G \times . Press [] successively to get the grand total followed by the symbols G \times .

- GT OFF ON RATE SET** **RATE SET** Set switch to "RATE SET" for setting or recalling the tax and currency rate.

AUTO POWER SAVE

When the power is "ON" and the calculator is not being used for approx. 7 minutes, the calculator will automatically switch to power save mode. Press [] to resume; the calculator will return to normal calculation mode.

OVERFLOW FUNCTION

- In the following cases, when "E" is displayed, "ERR" is printed, the keyboard is electronically locked, and further operation is impossible. Press [] to clear the overflow. The overflow occurs when:
- The result or the memory content exceeds 12 digits to the left of the decimal point.
 - Dividing by "0".
 - The sequential operation speed is faster than the calculation processing speed. (Buffer Register Overflow)
- Electromagnetic interference or electrostatic discharge may cause the display to malfunction or the contents of the memory to be lost or altered. Should this occur, use the tip of a ball point pen (or similar sharp object) to press the [RESET] button at the back of the calculator. After resetting, be sure to set the calendar, clock, currency and tax rate again.

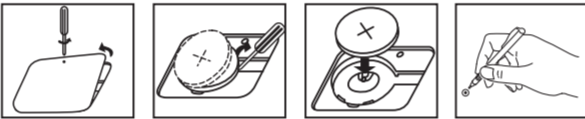


SPECIFICATIONS

Model Name : MP11DX-2
Power Source : AC 120V, 60Hz
Operation Temperature : 32°F to 104°F (0°C to 40°C)
Calculating Capacity : 12 digits maximum
Dimension : 12-1/64" (L) x 8-3/16" (W) x 3-5/64" (H) / 305mm (L) x 208mm (W) x 78mm (H)
Weight : 50 oz (1,480 g)
(Subject to change without notice)

REPLACING BACKUP BATTERY

- Memory backup battery retains the tax rate, currency rate, clock and calendar setting, when the power is off or even when the AC cord is disconnected.
Battery : 1 Lithium battery (Type : CR2032; 3V)
Battery life : Backup time 2 years
After replacing the back-up battery, press the [RESET] button. After resetting be sure to set the tax rate, currency rate, clock and calendar setting again.



- CAUTION**
- Risk of explosion if battery is replaced with an incorrect type. Dispose of used batteries according to the instruction.
 - The socket-outlet should be installed near the equipment and should be easily accessible. In case of electrical fault (i.e. smoke), disconnect the plug from the electrical outlet immediately.

For CA, USA Only
Included battery contains perchlorate material - special handling may apply.
See <http://www.dtsc.ca.gov/hazardouswaste/perchlorate/> for detail.

CANON CONSUMER CALCULATOR LIMITED WARRANTY
The limited warranty set forth below is given by Canon U.S.A., Inc., (Canon U.S.A.) with respect to Calculators purchased and used in the United States respectively.

This limited warranty is only effective upon presentation of proof of purchase (bill of sale) to Canon U.S.A. Factory Service Center. Canon Calculators, when delivered to you in a new condition in the original container, are warranted against material and workmanship as follows: for a period of one (1) year from the date of original purchase, defective parts or Calculators returned to a Canon U.S.A. Factory Service Center and proven to be defective upon inspection, will be exchanged at Canon U.S.A.'s sole option, for new or comparable rebuilt parts or calculators (of the same or similar model). Warranty for replacement shall not extend the original warranty period of the defective calculator.

When returning Calculators under this limited warranty, you must pre-pay the shipping charges, if any, and enclose a complete explanation of the problem. Calculators covered by this limited warranty will be repaired at Canon U.S.A.'s sole option, and returned to you without charge by any Canon U.S.A. Service Center. This warranty does not cover rechargeable batteries that may be supplied with the Calculator, as to which batteries there shall be no warranty or replacement.

Information Technology Services Center will refer you to the nearest Factory Service Center. Repairs not under warranty will be at such cost as Canon U.S.A. may from time to time generally establish.

- This limited warranty covers all defects encountered in normal use of the calculators, and does not apply in the following cases:
- Loss or damage to the Calculators due to abuse, mishandling, alteration, accident, electrical current fluctuations, failure to follow operating instructions, maintenance and environmental instructions prescribed in Canon U.S.A.'s instruction manual or service performed by other than a Canon U.S.A. Factory Service Center.
 - Use of parts (other than those distributed by Canon U.S.A., which damage the Calculator or cause abnormally frequent service calls or service problems.
 - If any Calculator has had its serial numbers or dating altered or removed.
 - Loss or damage to the Calculator due to leaking batteries (other than rechargeable batteries supplied as original equipment with the Calculator by Canon U.S.A. or water damage.

NO IMPLIED WARRANTY (OR CONDITION)* INCLUDING ANY IMPLIED WARRANTY (OR CONDITION)* OF MERCHANTABILITY OR FITNESS FOR A PARTICULAR PURPOSE, APPLIES TO THE CALCULATORS AFTER THE APPLICABLE PERIOD OF EXPRESS WARRANTY STATED ABOVE, AND NO OTHER EXPRESS WARRANTY OR GUARANTY, EXCEPT AS MENTIONED ABOVE, GIVEN BY ANY PERSON, FIRM OR CORPORATION WITH RESPECT TO THE CALCULATORS SHALL BIND CANON U.S.A. (SOME STATES OR PROVINCES DO NOT ALLOW LIMITATIONS ON HOW LONG AN IMPLIED WARRANTY LASTS, SO THE ABOVE LIMITATION MAY NOT APPLY TO YOU.) NEITHER CANON U.S.A. SHALL BE LIABLE FOR LOSS OF REVENUE OR PROFITS, FAILURE TO REALIZE SAVINGS OR OTHER BENEFITS, OR FOR ANY OTHER SPECIAL, INCIDENTAL OR CONSEQUENTIAL DAMAGES CAUSED BY THE USE, MISUSE OR INABILITY TO USE THE CALCULATOR, REGARDLESS OF THE LEGAL THEORY ON WHICH THE CLAIM IS BASED, AND EVEN IF CANON U.S.A. HAS BEEN ADVISED OF THE POSSIBILITY OF SUCH DAMAGES. NOR SHALL RECOVERY OF ANY KIND AGAINST CANON U.S.A. BE GREATER IN AMOUNT THAN THE PURCHASE PRICE OF THE CALCULATOR SOLD BY CANON U.S.A. AND CAUSING THE ALLEGED DAMAGE. WITHOUT LIMITING THE FOREGOING, YOU ASSUME ALL RISK AND LIABILITY FOR LOSS, DAMAGE OR INJURY TO YOU AND YOUR PROPERTY AND TO OTHERS AND THEIR PROPERTY ARISING OUT OF USE, MISUSE OR INABILITY TO USE ANY CALCULATOR SOLD BY CANON U.S.A. OR CANON CANADA NOT CAUSED DIRECTLY BY THE NEGLIGENCE OF CANON U.S.A. OR CANON CANADA. (SOME STATES OR PROVINCES DO NOT ALLOW THE EXCLUSION OR LIMITATION OF INCIDENTAL OR CONSEQUENTIAL DAMAGES, SO THE ABOVE LIMITATION OF EXCLUSION MAY NOT APPLY TO YOU.) THIS LIMITED WARRANTY SHALL NOT EXTEND TO ANYONE OTHER THAN THE ORIGINAL PURCHASER OF ANY CALCULATOR OR THE PERSON FOR WHOM IT WAS PURCHASED AS A GIFT AND STATES YOUR EXCLUSIVE REMEDY.

This warranty gives you specific legal rights, and you may also have other rights which vary from state to state or province to province.
Canon U.S.A., Inc.
One Canon Park, Melville, NY 11747

Canon Information Technology Services in the United States
For all general inquiries, operational assistance, accessory orders or for the location of the nearest service facility for this product in the United States, please contact:
Canon U.S.A., Inc.
One Canon Park, Melville, NY 11747
Customer Relations Division
1-800-828-4040

Please keep a copy of your original bill of sale. In order to obtain warranty service, you will need to present a copy of your original bill of sale from your Consumer Calculator retailer at the time of service.
Also please keep all packing materials and the original packing box to protect your equipment, should you need to transport it for service.

FCC REGULATIONS

NOTE: This equipment has been tested and found to comply with the limits for a Class B digital device, pursuant to Part 15 of the FCC Rules. These limits are designed to provide reasonable protection against harmful interference in a residential installation. This equipment generates, uses and can radiate radio frequency energy and, if not installed and used in accordance with the instructions, may cause harmful interference to radio communications.
However, there is no guarantee that interference will not occur in a particular installation. If this equipment does cause harmful interference to radio or television reception, which can be determined by turning the equipment off and on, the user is encouraged to try to correct the interference by one or more of the following measures:

- Reorient or relocate the receiving antenna.
- Increase the separation between the equipment and receiver.
- Connect the equipment into an outlet on a circuit different from that to which the receiver is connected.
- Consult the dealer or an experienced radio/TV technician for help.

Do not make any changes or modifications to the equipment unless otherwise specified in the manual. If such changes or modifications should be made, you could be required to stop operation of the equipment.

ANTES DE EMPEZAR

- Lea todas las instrucciones antes de usar.
- Retire la cinta aislante y presione el botón [RESET] en la parte trasera de la calculadora antes de usarla. (Figura ⑤).
- Levante la lengüeta en la parte posterior del lado de la cubierta de la impresora (Figura ⑥). A continuación, retire la cinta en la cinta de tinta (Figura ⑦).



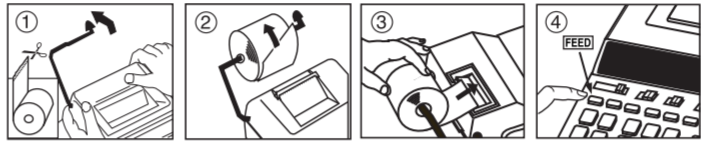
ESPAÑOL

MANTENIMIENTO GENERAL

- No use o deje la calculadora expuesta directamente a la luz solar. También debe evitar áreas sujetas a cambios rápidos de temperatura, y áreas de alta humedad y suciedad.
- Para limpiar la caja use un paño seco. No use agua o detergentes.
- Encienda el impresor únicamente cuando haya cargado paper para impresión.
- Evite usar la calculadora en lugares con limaduras de hierro, debido a que esto puede afectar los circuitos eléctricos de la calculadora.
- No coloque objetos sobre la calculadora, especialmente sobre el mecanismo de impresión.
- Apague el interruptor de energía antes de retirar el enchufe del tomacorrientes.
- En caso de falla eléctrica (por ejemplo, humo), desconecte el enchufe de la toma eléctrica inmediatamente. La toma de electricidad debe estar cerca del equipo y ser accesible fácilmente.

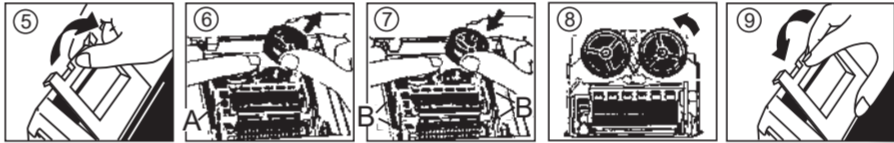
INSTALANDO PAPEL DE IMPRESIÓN

- Levantar la cubierta de la impresora (Figura ①).
- Antes de introducir el papel, corte el borde del papel como se muestra.
- Coloque el nuevo rollo de papel en el brazo de la calculadora. El borde del papel deberá ser colocado como se muestra en la (Figura ②).
- Rollo de papel adecuado – Ancho: 2-1/4" (57mm) / Diámetro: 3-3/8" (86mm) max.
- Introduzca el papel en la ranura posterior de la máquina, como se indica en la (Figura ③).
- Encienda la calculadora. Presione la tecla de avance de papel [FEED] para avanzar el papel como se muestra (Figura ④).



COMO CAMBIAR LA CINTA

- Nota:** Apáguela.
- Levante la pestaña del lado posterior de la tapa de la impresora y luego retire la tapa. (Figura ⑤)
 - Mientras sostiene el seguro de la cinta (A) en la dirección de las flechas, levante los carretes de cinta del eje. Desdoble la cinta y retirela entre la cinta y la cabeza de la impresora. Guía la cinta alrededor de las cuatro guías de cinta (B) y coloque los carretes encima de los ejes. (Figura ⑦)
 - Permita que los carretes se asienten y suelte los seguros de cinta. Si es necesario, gire los carretes hasta que las clavijas en los carretes encajen en los huecos del soporte de carrete. (Figura ⑧)
 - Gire cualquiera de los carretes para templar la cinta y asegúrese que la cinta pase por las cuatro guías de cinta. Coloque nuevamente la cubierta de la impresora. (Figura ⑨)
- NOTA IMPORTANTE:** Utilice únicamente el mismo tipo de carretes de cinta y coloque la cinta de la manera indicada



SUMINISTRO ACTIVADO / DESACTIVADO

- PRINT ITEM** Desactiva la calculadora.
- OFF ON PRINT ITEM** Activa la calculadora. Entradas y resultados aparecerán en la pantalla, pero no serán impresos.
- OFF ON PRINT ITEM** Entradas y resultados aparecerán en pantalla y serán impresos.
- OFF ON PRINT ITEM** Fije en (ITEM) para imprimir el número de veces que las teclas [+], [-], [M2] y [M3] han sido usadas (hasta 999). La cuenta de ítems se imprimirá del lado izquierdo del papel de rollo cuando las teclas [#], [X], [MC] o [MX] son presionadas.

CONMUTADOR PARA SELECCIÓN DE CONVERSION DE DIVISAS / MEMORIA

- CALCULO DE MEMORIA** Coloque el conmutador en la posición "MEM" para efectuar el cálculo usando la función de cálculo básico y de memoria. Las entradas y el resultado aparecerán en la pantalla y se imprimirán.
- CALCULO DE CONVERSION DE DIVISA** Coloque el conmutador en la posición "CONV" para efectuar el cálculo de conversión de divisa. Las entradas y el resultado aparecerán en la pantalla y se imprimirán.

- Coloque el conmutador en la posición y entonces entran en el índice de conversión de modernidad y la prensa , o para almacenar la tarifa.
- Presione , o para llamar la tasa de conversión de divisa en memoria.
- Presione para convertir la cifra de divisa que se visualiza de , o a .
- Presione , o para convertir la cifra que se visualiza de a , o .

- *1 Especificando el Número de Posiciones Decimales para Cantidades Intermedias en Dólar de los EE.UU. Cuando Ud. convierte de una moneda de un país a otra, la calculadora convierte internamente la divisa original a dólares de los EE.UU. El resultado de esta conversión es la "cantidad intermedia en dólar de los EE.UU.". A continuación, la cantidad intermedia en dólar de los EE.UU. es convertida a la moneda objetivo. El flujo de los pasos de las conversiones será mostrado en la impresión.Para tal cálculo, Ud. deberá usar el siguiente procedimiento para especificar el número de posiciones decimales para la cantidad intermedia en dólar de los EE.UU.. Ud. puede especificar de 0 (*) a 9 posiciones decimales, para un punto flotante decimal (F). La cantidad intermedia en dólar de los EE.UU. es redondeada al número de posiciones decimales que Ud. especifique.
- *2 Se visualiza o cuando F (punto flotante) se ajusta para el número de lugares decimales. F es el ajuste inicial fijado por omisión.
- *3 Para tasas de 1 o mayores, puede ingresar hasta seis dígitos. Para tasas menores de 1 puede ingresar hasta 8 dígitos, incluyendo 0 para el dígito entero y ceros a la izquierda (aunque solamente se pueden especificar 7 dígitos significantes, contados desde la izquierda y comenzando con el primer dígito que no sea cero).

INTERRUPTOR SELECTOR DE PUNTO DECIMAL

- DECIMAL** Utilizado para designar la posición del punto decimal para (0, 2, 3, 4, 6) los resultados calculados.
- DECIMAL** + (Modo Suma) – Las adiciones y subtracciones son realizadas con dos dígitos decimales automáticamente. Es conveniente para cálculos monetarios.
- DECIMAL** F (Punto Decimal Flotante) – Todos los números efectivos hasta 12 dígitos son impresos o desplegados.

CONMUTADOR DE REDONDEO

- ROUNDING** Es usado para redondear el resultado hacia arriba [], redondear [5/4], o redondear hacia abajo [] a la cantidad de decimales pre-seleccionados.

TECLA DE GRAN TOTAL / RATE SET

- GT OFF ON RATE SET** **GRAN TOTAL** Cuando los cálculos son realizados con el conmutador GT colocado en Activado (ON), los totales son acumulados en el registro de gran total. Cada vez que usted presiona [], el subtotal y el símbolo G+ son impresos. Cuando usted presiona la tecla [], el gran total intermedio es desplegado e impreso con el símbolo G \times . Presione [] por segunda vez para obtener el gran total seguido por el símbolo G \times .

- GT OFF ON RATE SET** **RATE SET** Sitúe el interruptor en "RATE" para fijarlo en el modo de conversión "TAX".

AUTO AHORRO DE ENERGIA

Cuando la energía es activada en "ON" y la calculadora no se usa por un periodo de aproximadamente 7 minutos, la calculadora cambiará al modo de ahorro de energía automáticamente. Presione la tecla [] para reanudar; la calculadora volverá al modo de cálculo normal.

FUNCIÓN DE REBOSE

- En los siguientes casos, cuando aparece una "E" en la pantalla, "ERR" es impresa, el teclado se bloquea electrónicamente y la operación subsiguiente no es posible, presione [] para borrar el rebose. La función de rebose ocurre cuando:
- El resultado o el contenido de la memoria excede de 12 dígitos a la izquierda del punto decimal.
 - Divide por "0".
 - La velocidad de la operación secuencial es más rápida que la velocidad del proceso de cálculo. (Rebosamiento del registro de la memoria intermedia)

- Las interferencias eléctricas o la electricidad estática pueden ocasionar mal funcionamiento de la pantalla o la pérdida del contenido de la memoria. En caso de que esto se produzca, pulse la tecla [RESET], y reinicie el funcionamiento de su calculadora. Después de reiniciar, asegúrese de introducir nuevamente los valores de cambio e impuestos.

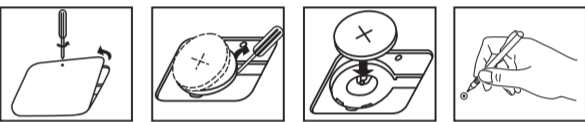


ESPECIFICACIONES

Nombre del modelo: MP11DX-2
Suministro de Energía: CA120V 60Hz
Temperatura de operación: 32°F a 104°F (0°C a 40°C)
Capacidad de Cálculos: Máximo de 12 dígitos
Dimensiones: 12-1/64" (longitud) x 8-3/16" (ancho) x 3-5/64" (alto) / 305mm (longitud) x 208mm (ancho) x 78mm (alto)
Peso: 50 oz (1480g)
Papel para Impresión: Ancho 2-1/4" (57mm) / Diámetro máximo: 3-3/8" (86mm)
(Sujeto a cambios sin previo aviso)

REEMPLAZANDO BATERÍA DE SEGURIDAD SECAS

- La batería de seguridad de la memoria conserva la carga y el ajuste del calendario y del reloj cuando se interrumpe la alimentación o incluso cuando se desconecta el cable de CA.
Pila : 1 pila de litio (Type : CR2032; 3V)
Duración de la pila : Tiempo de backup 2 años.
Después de reemplazar la batería de respaldo, presione el botón [RESET].
Una vez restablecida, asegúrese de volver configurar el calendario, el reloj, el tipo impositivo y el conversión de divisas.



- PRECAUCIÓN**
- Existe un riesgo de explosión si se utiliza un tipo de batería incorrecto. Siga las instrucciones para desearchar las baterías.
 - La toma de corriente debe estar situada cerca del equipo y tener un fácil acceso. En caso de una falla eléctrica (p.e. humo), desenchufe la calculadora de la toma de corriente inmediatamente.

Para el Ca, los E.E.U.U. Solamente
La batería incluida contiene el material del perclorato - El manejo especial debe ser aplicado.
Para el detalle, por favor ver : www.dtsc.ca.gov/hazardouswaste/perchlorate/ for detail.

CONSUMIDOR CANON CALCULADORA DE GARANTÍA LIMITADA
La garantía limitada es otorgada por Canon EE.UU., Inc., (Canon EE.UU.) con respecto a Calculadoras adquiridos y utilizados en los Estados Unidos respectivamente.

Esta garantía limitada sólo es eficaz a la presentación del comprobante de compra (factura de venta) para Canon EE.UU., Centro de Reparaciones. Calculadoras compradas o usadas en una nueva condición en el envase original, están garantizados contra defectos de materiales o mano de obra de la siguiente manera: por un periodo de un (1) año a partir de la fecha de compra original, las piezas defectuosas o Calculadoras regred a una factoría Canon EE.UU. Centro de Reparaciones y ha demostrado ser defectuoso en la inspección, se intercambian en Canon EE.UU., para las partes nuevas o reconstruidas comparables o calculadoras (del mismo modelo o similar). Garantía de sustitución no extenderá el periodo de garantía original de la calculadora defectuosa.

Al regresar Calculadoras bajo esta garantía limitada, usted debe pagar por adelantado los gastos de envío, en su caso, y adjuntar una explicación completa del problema. Calculadoras cubiertos por esta garantía limitada serán reparados en Canon EE.UU., y se le devolverá sin cargo alguno por cualquier Canon EE.UU. Centro de Servicio. Esta garantía no cubre las baterías recargables que pueden ser suministrados con la calculadora, en cuanto a que las baterías no habrá garantía o reemplazo.

Servicios de Información Tecnológica/Información/Centro de Servicio lo remitirá a la cercana fábrica de Centro de Servicio. Las reparaciones que no están bajo garantía será a un costo como Canon EE.UU. puede de vez en cuando por lo general establecer.

- Esta garantía limitada cubre todos los defectos encontrados durante el uso normal de las calculadoras, y no se aplica en los siguientes casos:
- La pérdida o daño de las Calculadoras debido a abuso, mal uso, alteración, accidente, las fluctuaciones de corriente eléctrica, no seguir las instrucciones de operación, mantenimiento y medio ambiente prescritas en Canon EE.UU. instrucciones de uso o servicio realizado por personas ajenas a un Canon EE.UU. Centro de Servicio de Fábrica.
 - El uso de piezas (excepto los distribuidos por Canon EE.UU.) que dañan la calculadora o que requiere de llamadas de servicio anormalmente frecuentes o problemas de servicio.
 - Si la calculadora ha tenido sus números de serie o citas alterado o removido.
 - Las pérdidas o daños debido a la Calculadora de baterías con fugas (que no sean las pilas recargables suministradas con el equipo original de la calculadora de Canon EE.UU.) o daños por agua.

SIN GARANTÍA (O CONDICIÓN) "INCLUDING CUALQUIER GARANTÍA (O CONDICIÓN)" DE COMERCIALIZACIÓN O DEDICACIÓN PARA UN PROPOSITO PARTICULAR, SE REFIERE A: LAS CALCULADORAS DESPUÉS DE LA PERIODO DE LA GARANTÍA EXPRESA ARRIBA MENCIONADA, Y NINGUNA OTRA GARANTÍA O GARANTÍA EXPRESA, A EXCEPCIÓN DE LA MENCIONADA ANTERIORMENTE, POR CUALQUIER PERSONA, FIRMA O CORPORACIÓN CON RESPECTO A LAS CALCULADORAS OBLIGARA A CANON EE.UU. (ALGUNOS ESTADOS O PROVINCIAS NO PERMITEN LA LIMITACIÓN DE LA JURISDICCION DE LAS GARANTIAS IMPLICITAS, POR LO QUE PODRÍA NO SER APLICABLE AL USUARIO), NI CANON EE.UU. SE HACE RESPONSABLE POR PERDIDA DE INGRESOS O BENEFICIOS, FALTA DE AHORROS U OTROS BENEFICIOS O POR CUALQUIER OTRO DAÑO ESPECIAL, INCIDENTAL O CONSECUENTE CAUSADO POR EL USO, MAL USO O INCAPACIDAD DE USAR LA CALCULADORA. NO SE HACE RESPONSABLE DE LA JURISDICCION DE LA TEORIA DEL DERECHO EN QUE SE BASA LA DEMANDA, Y AUN SI CANON EE.UU. HA SIDO NOTIFICADO DE LA POSIBILIDAD DE TALES DAÑOS, NI LA RECUPERACION DE CUALQUIER TIPO O CONTRA CANON EE.UU. SERÁ SUPERIOR A LA CANTIDAD QUE EL PRECIO DE COMPRA DE LA CALCULADORA QUE SE VENDE POR CANON EE.UU. Y CAUSANDO EL PERJUICIO INVOCADO, SIN PERJUICIO DE LO ANTERIOR, QUE ASUMIR TODO RIESGO Y RESPONSABILIDAD POR PERDIDA, DAÑO O PERJUICIO AL USUARIO. ESTE PROCEDIMIENTO DE LA JURISDICCION DE LA TEORIA DEL DERECHO EN QUE SE BASA LA DEMANDA, Y AUN SI CANON EE.UU. HA SIDO NOTIFICADO DE LA POSIBILIDAD DE TALES DAÑOS, NI LA RECUPERACION DE CUALQUIER TIPO O CONTRA CANON EE.UU. SERÁ SUPERIOR A LA CANTIDAD QUE EL PRECIO DE COMPRA DE LA CALCULADORA QUE SE VENDE POR CANON EE.UU. Y CAUSANDO EL PERJUICIO INVOCADO, SIN PERJUICIO DE LO ANTERIOR, QUE ASUMIR TODO RIESGO Y RESPONSABILIDAD POR PERDIDA, DAÑO O PERJUICIO AL USUARIO. ESTE PROCEDIMIENTO DE LA JURISDICCION DE LA TEORIA DEL DERECHO EN QUE SE BASA LA DEMANDA, Y AUN SI CANON EE.UU. HA SIDO NOTIFICADO DE LA POSIBILIDAD DE TALES DAÑOS, NI LA RECUPERACION DE CUALQUIER TIPO O CONTRA CANON EE.UU. SERÁ SUPERIOR A LA CANTIDAD QUE EL PRECIO DE COMPRA DE LA CALCULADORA QUE SE VENDE POR CANON EE.UU. Y CAUSANDO EL PERJUICIO INVOCADO, SIN PERJUICIO DE LO ANTERIOR, QUE ASUMIR TODO RIESGO Y RESPONSABILIDAD POR PERDIDA, DAÑO O PERJUICIO AL USUARIO. ESTE PROCEDIMIENTO DE LA JURISDICCION DE LA TEORIA DEL DERECHO EN QUE SE BASA LA DEMANDA, Y AUN SI CANON EE.UU. HA SIDO NOTIFICADO DE LA POSIBILIDAD DE TALES DAÑOS, NI LA RECUPERACION DE CUALQUIER TIPO O CONTRA CANON EE.UU. SERÁ SUPERIOR A LA CANTIDAD QUE EL PRECIO DE COMPRA DE LA CALCULADORA QUE SE VENDE POR CANON EE.UU. Y CAUSANDO EL PERJUICIO INVOCADO, SIN PERJUICIO DE LO ANTERIOR, QUE ASUMIR TODO RIESGO Y RESPONSABILIDAD POR PERDIDA, DAÑO O PERJUICIO AL USUARIO. ESTE PROCEDIMIENTO DE LA JURISDICCION DE LA TEORIA DEL DERECHO EN QUE SE BASA LA DEMANDA, Y AUN SI CANON EE.UU. HA SIDO NOTIFICADO DE LA POSIBILIDAD DE TALES DAÑOS, NI LA RECUPERACION DE CUALQUIER TIPO O CONTRA CANON EE.UU. SERÁ SUPERIOR A LA CANTIDAD QUE EL PRECIO DE COMPRA DE LA CALCULADORA QUE SE VENDE POR CANON EE.UU. Y CAUSANDO EL PER

Clock & calendar function / Funcion del reloj del calendario

SETTING / AJUSTE: DECIMAL, ROUNDING, GT, MEM CONV, PRINT ITEM

- Used to switch between clock or calendar mode.
Sirve para cambiar entre los modos de reloj y calendario.
Used to switch between 12 or 24 hour at clock mode time setting.
Sirve para cambiar entre 12 o 24 horas en el ajuste horario del modo de reloj.

Note: The calendar, clock, tax and currency rate will clear if all power sources and backup battery are disconnected.
Nota: La tasa de calendario, reloj, impuestos y la moneda se borrará si todas las fuentes de energía y la batería de respaldo está desconectada.

Date Setting / Ajuste de la Fecha (Example / Ejemplo: January 18 2017)

Table with columns: Operation / Operación, Display / Exponer, Print Out / Imprimir. Shows date setting steps from 01-01-2016 to 01-18-2017.

Time Setting / Ajuste de la Hora (Example / Ejemplo: 3 : 18 pm)

Table with columns: Operation / Operación, Display / Exponer, Print Out / Imprimir. Shows time setting steps from 12-00-18 A to 03-18 PM.

Calculation examples / Ejemplos de cálculo

SETTING / AJUSTE: DECIMAL, ROUNDING, GT, MEM CONV, PRINT ITEM

If switches below do not match the example, please set switches as shown.

Si los conmutadores siguientes no son mostrados como en la explicación, póngalos como sigue a continuación.

Main calculation examples table with columns: Calculation / Cálculo, Operation / Operación, Print Out / Imprimir. Includes examples like 2+(3x4)-5=9, -2x3=-6, 3^3=27, 1/7=0.14285714285, \$12.55+\$15.75-\$5.30=\$23.00, 8+3x3.7+9=18.8666666666, 123x756(456)=56,088, 123x45(6)=56,088.

Data Printout / Impresión de los Datos

Table with columns: Calculation / Cálculo, Operation / Operación, Print Out / Imprimir. Shows date-based calculations for Jan. 17 2017 and Jan. 18 2017.

Round-up / Redondeo por Exceso

Table showing round-up operation: 28+3=9.33333333333, rounded to 28.3.

Round-off / Redondeo

Table showing round-off operation: 11+3=3.66666666666, rounded to 11.3.

Round-down / Redondear hacia abajo

Table showing round-down operation: 11+3=3.66666666666, rounded down to 11.3.

Memory Calculation / Cálculos con Memoria

Table showing memory calculation: 125+78=203, 75+103=178, result 25.

Grand Total Calculation / Cálculo del Gran total

Table showing grand total calculation: 500+103+32=635, 500+96+44=640, total 1,275.

Percentage Calculation / Cálculos de Porcentaje

Table showing percentage calculations: 2,000+(2,000x12%)=2,240; 2,000-(2,000x15%)=1,700.

Item Count / Cuenta de Artículo

Table showing item count calculations: 18+14+23+55-20+10=45.

Tax Calculation / Cálculo de Impuesto

- Add Tax Key - Used for adding the tax amount to the displayed figure.
Tecla de Sumar Impuesto - Se utiliza esta tecla para sumar el importe del impuesto a la cifra que aparece en la pantalla.
Deduct Tax Key - Used for deducting the tax amount from the displayed figure.
Tecla de Restar Impuesto - Se utiliza esta tecla para reducir el importe del impuesto de la cifra que aparece en la pantalla.

Table showing tax calculation steps: Tax Rate Set (5%), Add Tax Amount (2,000), Deduct Tax Amount (3,150), Recall Tax Rate (5%).

Cost-Sell-Margin Calculation / Cálculo de Costos-Ventas-Margen

- Used for calculating the cost, selling price and profit margin amount.
Se utiliza para calcular el costo, el precio de venta y el porcentaje del margen.

Table showing cost-sell-margin calculations: Calculating Cost (\$2,000), Calculating Selling Price (\$1,875), Calculating Profit Margin (25%).

Currency Conversion Calculation / Cálculo de Conversión de Moneda

Table showing currency conversion: Set currency rate (US\$1=£0.8233), Convert currency (Euro 35=US\$42.51), Recall currency rate (US\$78=JPY¥8352.24).

Double Check Function / Función de Doble Chequeo

SETTING / AJUSTE: DECIMAL, ROUNDING, GT, MEM CONV, PRINT ITEM

- After selecting the setting of "Decimal", "Rounding" and "GT", please keep the same setting in the process of Double Check Function in order to obtain accurate checking result.
Tras seleccionar el valor de "Decimal", "Rounding" y "GT", mantenga el mismo valor en el proceso de la función de doble verificación para obtener un resultado de verificación preciso.

- Used to start the Check record process. "CHE" will appear on the display.
Se usa para iniciar el proceso de chequeo de grabación. "CHE" aparecerá en la pantalla.
Used to start a Check process. The Check process compares the user input with the previous recorded operation queue. "CHE START" will appear on the display.
Se usa para iniciar un proceso de chequeo. El proceso de chequeo compara la entrada del usuario con la cola de operación grabada previamente. "CHE START" aparecerá en la pantalla.

Table showing double check function examples: Correct Entry (400+280-78=602), Incorrect Entry (400+280-87=593).

- The switches setting must match the 1 and 2 operation input.
La configuración de interruptores debe asociar la entrada de operación 1 y 2.
This calculator has a 100 step of operation queue, which is useful for check process.
Esta calculadora tiene una cola de operación de 100 pasos, lo cual es útil para un proceso de chequeo.

Overflow / Derramamiento de Capacidad

Table showing overflow calculations: 550,000,000,000 x 23 = 12,650,000,000,000 (Error/Erreur).

WARNING

- INGESTION HAZARD: This product contains a button cell or coin battery.
DEATH or serious injury can occur if ingested.
KEEP new and used batteries OUT OF REACH OF CHILDREN.
Seek immediate medical attention if a battery is suspected to be swallowed or inserted inside any part of body.

- Remove and immediately recycle or dispose of used batteries according to local regulations.
Do NOT dispose of batteries in household trash or incinerate.
Even used batteries may cause severe injury or death.
Call a local poison control center for treatment information.
Non-rechargeable batteries are not to be recharged.
Do not force discharge, recharge, disassemble, heat above (40°C) or incinerate.

Made in Cambodia / Printed in Cambodia
Hecho en Camboya / Impreso en Camboya