

PRINTED IN CHINA



E-IM-2478

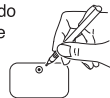
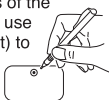
INSTRUCTIONS
INSTRUCCIONES

ENGLISH

POWER SUPPLY

This calculator comes with a dual power source, The duration of lithium battery depends entirely on individual usage. When the battery is exhausted, you can still use the solar cell to power the calculator.

■ Electromagnetic interference or electrostatic discharge may cause the display to malfunction or the contents of the memory to be lost or altered. Should this occur, use the tip of a ball point pen (or similar sharp object) to press the [RESET] button on the back of the calculator. After resetting, be sure to set the tax and conversion rate again.



TAX CALCULATION

Store the Tax Rate – Press **ON/CA** **TAX+SET** and enter the tax rate figure, then press **TAX+SET** to store.

Recall the Tax Rate – Press **ON/CA** **TAX+RECALL** to recall the current tax rate.

Add Tax Key – Used for adding the tax amount to the displayed figure.

Deduct Tax Key – Used for deducting the tax amount from the displayed figure.

COST-SELL-MARGIN CALCULATION

COST **SELL** **MARGIN** – Used for calculating the cost, selling price and profit margin amount. Enter the value of any 2 items to obtain the balance value item. (e.g. enter the value of the cost and the selling price to obtain the profit margin %.)

OVERFLOW FUNCTION

In the following cases, when "E" is display, the keyboard is electronically locked, and further operation is impossible. Press **ON/CA** to clear the overflow. The overflow function occurs when:

- 1) The result or the memory content exceeds 10 digits to the left of the decimal point.
- 2) Dividing by "0".

SPECIFICATION

Power Source: Solar cell and Lithium battery (CR2032 x 1)

Automatic power-off: approx. **7 minutes**

Usable Temperature: 0 to 40°C (32 to 104°F)

Dimensions: 140mm (L) x 105mm (W) x 32mm (H) /

5-33/64" (L) x 4-9/64" (W) x 1-17/64" (H)

Weight: 128g (4.5 oz)

(Subject to change without notice)

FOR CA, USA ONLY

Included battery contains perchlorate material - special handling may apply.

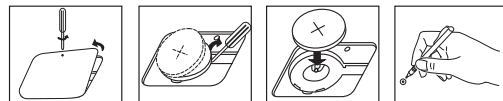
See <http://www.dtsc.ca.gov/hazardouswaste/perchlorate/> for detail.

REPLACE BATTERY

After replace the battery, press the [RESET] button.

After resetting be sure to set the tax rate again.

Caution Risk of explosion if battery is replaced by an incorrect type. Dispose of used batteries according to the instruction.



FUENTE DE ALIMENTACIÓN

Esta calculadora puede funcionar con dos fuentes de alimentación. Las pila litio pueden utilizarse durante bastante tiempo, dependiendo del uso que se les dé. Cuando se agoten las pilas usted podrá utilizar aún la pila solar para que funcione la calculadora.

■ Las interferencias electromagnéticas o las descargas electrostáticas pueden dañar la pantalla o provocar la pérdida o alteración del contenido de la memoria. Si esto ocurriera, utilice la punta de un bolígrafo (o un objeto afilado similar) para pulsar el botón [RESET] en la parte posterior de la calculadora. Después de ello, no olvide que deberá establecer de nuevo los tipos impositivo y de conversión.

CÁLCULO DE IMPUESTOS (TAX)

Almacenamiento de un impuesto – Pulse **ON/CA** **TAX+SET** para e introduzca la cifra del impuesto. Luego pulse **TAX+SET** para almacenar el porcentaje del impuesto.

Utilización del Impuesto – Pulse **ON/CA** **TAX+RECALL** para utilizar el porcentaje de impuesto actual.

Tecla de Sumar Impuesto – Se utiliza esta tecla para sumar el importe del impuesto a la cifra que aparece en la pantalla.

Tecla de Restar Impuesto – Se utiliza esta tecla para deducir el importe del impuesto a la cifra que aparece en la pantalla.

CÁLCULO DE COSTES-VENTAS-MARGEN

COST **SELL** **MARGIN** – Se utiliza para calcular el coste, el precio de venta y el porcentaje del margen. Introduzca el valor de dos de estas tres variables para obtener el resultado del balance correspondiente. (Por ejemplo, introduzca el valor del coste y del precio de venta para obtener el margen de beneficio %).

FUNCIÓN DE DESBORDAMIENTO

En los siguientes casos, cuando se muestre una "E" en la pantalla, el teclado estará bloqueado electrónicamente y no podrán realizarse más operaciones. Pulse **ON/CA** para quitar el desbordamiento.

La función de desbordamiento ocurre cuando:

- 1) El resultado o el contenido de la memoria supera los 10 dígitos a la izquierda del punto decimal.
- 2) Al dividir entre "0".

ESPECIFICACIONES

Fuente de alimentación: Célula sola o pila de litio (CR2032 x 1)

Apagado automático: aprox. **7 minutos**

Temperatura operativa: entre 0 y 40 °C

Dimensiones: 140mm (largo) x 105mm (ancho) x 32mm (alto)

Peso: 128g

(sujeto a cambios sin previo aviso)

PARA EL CA, LOS E.E.U.U. SOLAMENTE

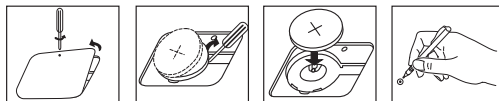
La batería incluida contiene el material del perclorato - El manejo especial debe ser aplicado. Para el detalle, por favor ver <http://www.dtsc.ca.gov/hazardouswaste/perchlorate/>.
















REEMPLAZAR LA BATERÍA

Después de reemplazar la batería, pulse el botón [RESET].

Después de reiniciar, asegúrese de volver a establecer la tasa de impuesto.

Precaución Existe riesgo de explosión si la batería se reemplaza con un tipo de batería incorrecto. Deseche las baterías gastadas según se especifica en las instrucciones.



CALCULATION 	OPERATION 	DISPLAY 	▼ Overflow / Overflow	123456789 × 789 = 	(E 9.740740652) (9.740740652)
▼ Mixed / Mixta 140-35+22=127 2x 2 3=6 -7x99 9 =-63 9÷5x3.2+7=12.76 (2+4)÷3x8.1=16.2	 140 = 35 + 22 = 2 × 2 = 3 = 7 × 99 = 99 → = 9 ÷ 5 × 3.2 + 7 = 2 + 4 ÷ 3 × 8.1 = 8 ÷ 1 =	(0.) (127.) (6.) (-63.) (12.76) (16.2)	2) 6÷0=0 (ERROR) ↑	6 ÷ 0 = 	(E 0.) (0.)
▼ Power, Fraction / Power, Fracción 3 ⁴ =81 1/5=0.2 1/(2x3+4)=0.1	3 × = = = 5 ÷ = 2 × 3 + 4 ÷ = =	(81.) (0.2) (0.1)			
▼ Memory / Memoria 3x4= 12 -) 6+0.2= 30 -18 +) 200 182	 3 × 4 M+ 6 + 0.2 M+  200 M+  (Recall Memory)  (Clear Memory)	(0.) (M 12.) (M 30.) (M -18.) (M 200.) (M 182.) (182.)			
▼ Tax calculation / Cálculo de impuestos Tax Rate Set Tax Rate = 5% Recall Tax Rate Add the Tax Amount Price \$2,000 without tax Selling price with tax? (\$2,100) Tax amount? = (\$100) Deduct Tax Amount Selling price \$3,150 with tax Price without tax ? (\$3,000) Tax amount? = (\$150)	 5 TAX+SET   2000 TAX+SET  3150 TAX-RECALL 	(TAX% 0.) (TAX% 5.) (TAX% 5.) (2'000.) (TAX+ 2'100.) (TAX 100.) (3'150.) (TAX- 3'000.) (TAX 150.)			
▼ Cost-Sell-Margin Calculation / Cálculo de costes-ventas-margen Calculating Cost Selling Price : \$2,000 Profit Margin : 30% Cost =? (\$1,400) Calculating Selling Price Cost : \$1,500 Profit Margin : 20% Selling Price=? (\$1,875) Calculating Profit Margin Cost : \$1,500 Selling Price : \$2,000 Profit Margin =? (25%) Margin Value =? (\$500)	2000 SELL 30 MARGIN 1500 COST 20 MARGIN 1500 COST 2000 SELL MARGIN	() SELL 2'000.) (COST 1'400.) () COST 1'500.) (SELL 1'875.) () COST 1'500.) (MARGIN % 25.) (MARGIN 500.)			