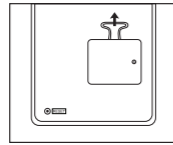




BEFORE STARTING

Remove the insulation tape at the back of calculator and press [RESET] key before use.



ENGLISH

LOADING AND REPLACING BATTERIES

LOADING

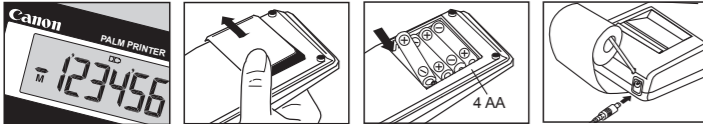
- 1) Remove the cover of the battery chamber at the bottom of the calculator by sliding it in the direction of the arrow.
- 2) Insert four new batteries (size AA) into the battery chamber as illustrated. Insert the (-) end first.
- 3) Replace the cover. The calculator will not operate if batteries are loaded incorrectly.

REPLACEMENT

- Low battery power may cause printing problems or random paper advances. It can also disable the $\frac{\square}{\square}$ key.
- If the display is dim or the printing speed decreases or the " \square " icon appears, the batteries may be discharged. Replace batteries to resume normal operations.
- Remove the battery if you do not plan to use the unit for a long period of time.

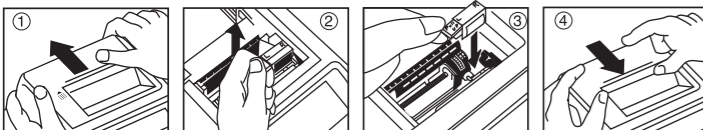
CANON AC ADAPTER AD-11 (for Asia) / AD-35 (for Australia) (Optional)

- 1) Use only the Canon AC Adapter AD-11 (for Asia) / AD-35 (for Australia).
- 2) Turn the calculator off before connecting or disconnecting the AC Adapter.
- In case of malfunctions, e.g. not working or non-stop printing, remove the AC adapter and batteries for about 1 minute to reset the calculator.



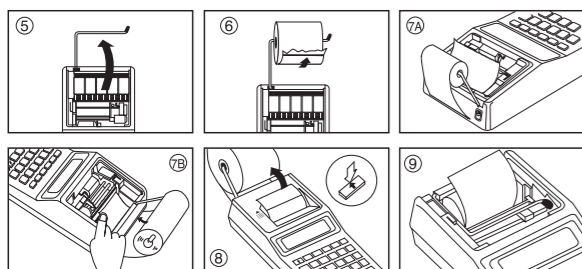
REPLACING THE INK ROLLER

- 1) Remove the printer cover by pressing down on the \blacktriangle mark. (Figure ①)
- 2) Lift up the old ink roller and remove it. (Figure ②)
- 3) Insert the new ink roller by pressing it gently into position. (Figure ③) (Use Canon Ink Roller CP-16.)
- 4) Replace the printer cover. (Figure ④)



INSERTING PRINTING PAPER

- 1) Remove the printer cover and lift up the arm (Figure ⑤).
- 2) Place printing paper roll on the arm. The edge of the paper should be positioned as shown (Figure ⑥).
- 3) Insert the edge of the paper into the slit at the back of the machine (Figure ⑦A) and continue inserting the paper between the black and silver printer parts inside the machine (Figure ⑦B). Turn the calculator on.
- 4) Press the paper feed key [\square] to advance the paper (Figure ⑧).
- 5) Insert paper through the printer cover while replacing the printer cover. The following printing paper should be used for the P1-DTSC:
 - Standard calculator paper – Width: 57-58mm (2-1/4") / Max. Diameter: 86mm (3-3/8")
- 6) If the diameter of the paper roll is less than 27 mm (1-1/16"), you can load the paper roll as shown (Figure ⑨).



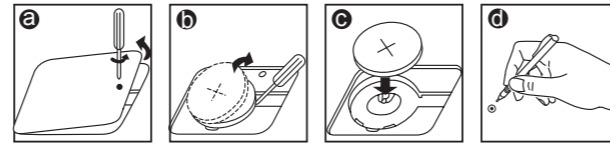
REPLACING BACKUP BATTERY

Memory backup battery retains the currency rate and tax rate setting, even if the power is off or the AC cord is disconnected.

Battery : 1 Lithium battery (Type : CR2032)

Battery life : Backup time 2000 hours

CAUTION: Risk of explosion if battery is replaced by an incorrect type. Dispose of used batteries according to the instruction. Dispose of batteries according to local regulations. Do not dispose as household waste.



After replace the back-up battery, press the [RESET] button, after resetting be sure to set the currency rate and tax rate again.

CALCULATING WITH DECIMALS

DEC

Decimal Point Selector Key – Used for designating the decimal point position (0, 2, 3, 4, A) for calculated results.

A (Add-Mode) – Addition and subtraction functions are performed with an automatic 2-digit decimal. This is convenient for currency calculations.

Floating Decimal point – All effective numbers up to 12 digits are printed or displayed. (NO ICON)

5/4

Rounding Key – Used for rounding final multiplication or division results to a pre-selected number of decimals. The round-off function is available when the "5/4" mark appears on display.

TAX CALCULATION FUNCTION

RATE SET

Store the Tax Rate – Press $\frac{\square}{\square}$, $\frac{\square}{\square}$ and hold for 1 second, then enter the tax value and press $\frac{\square}{\square}$ to store the rate. The entered tax rate remains stored even when the calculator is turned off.

RECALL

Recall the Tax Rate – Press $\frac{\square}{\square}$, $\frac{\square}{\square}$ and hold for 1 second, then press $\frac{\square}{\square}$ to recall the current tax rate.

TAX+

Add Tax Key – Used for adding the tax amount to the displayed figure.

TAX-

Deduct Tax Key – Used for deducting the tax amount from the displayed figure.

BUSINESS SALES CALCULATION

COST

SELL

MARGIN

– Used for calculating the cost, selling price and profit margin amount. Enter the value of any 2 items to obtain the balance value item. (e.g. enter the value of the cost and the selling price to obtain the profit margin %.)

CURRENCY CONVERSION FUNCTION

RATE SET

Store the Currency Rate – Press $\frac{\square}{\square}$, $\frac{\square}{\square}$ and hold for 1 second, then enter the currency conversion rate and press $\frac{\square}{\square}$ to store the rate.

LOCAL

Recall the Currency Rate – Press $\frac{\square}{\square}$, $\frac{\square}{\square}$ and hold for 1 second, then press $\frac{\square}{\square}$ to recall the current rate.

LOCAL

– Press $\frac{\square}{\square}$ to convert currency figure displayed from $\frac{\square}{\square}$ to $\frac{\square}{\square}$.

LOCAL

– Press $\frac{\square}{\square}$ to convert displayed figure from $\frac{\square}{\square}$ to $\frac{\square}{\square}$.

- For rates of 1 or greater, you can input up to 6 digits. For rates less than 1 you can input up to 7 digits, including 0 for the integer digit and leading zeros (though only six significant digits, counted from the left and starting with the first non-zero digit, can be specified).

OVERFLOW

In the following cases, when "E" is displayed, a dotted line is printed. The keyboard will be electronically locked, and further operation is impossible. Press $\frac{\square}{\square}$ to clear the overflow. The overflow occurs when:

- 1) The result or the memory contents exceeds 12 digits to the left of the decimal point.
- 2) Dividing by "0".
- 3) The sequential operation speed is faster than the calculation processing speed. (Buffer Register Overflow)

SPECIFICATIONS

Usable temperature: 0°C to 40°C (32°F to 104°F)

Automatic Power-off: approx. **6 minutes**

Dimensions: 102mm (W) x 203mm (L) x 48mm (H) / 3-3/4" (W) x 7-63/64" (L) x 1-57/64" (H)

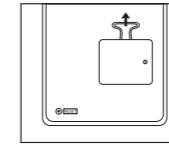
Weight: 336 g (11.85oz) with batteries / 266 g (9.38oz) without batteries

Printing paper: Width 57 mm (2-1/4") / Maximum diameter 86 mm (3-3/8") (Subject to change without notice)

Battery Life (with continuous use) High performance manganese batteries, prints about 9,000 lines

SEBELUM MULAI

Lepaskan pita isolasi di belakang kalkulator dan tekan tombol [RESET] sebelum digunakan.



MEMASANG DAN MENGGANTI BATERAI

MEMASANG

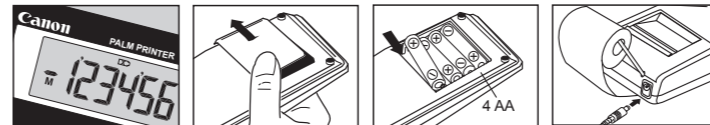
- 1) Lepaskan tutup ruang baterai di bagian bawah kalkulator dengan menggesernya pada arah panah.
- 2) Masukkan empat baterai baru (ukuran AA) ke dalam ruang baterai seperti dalam gambar. Masukkan ujung (-) terlebih dahulu.
- 3) Pasang kembali tutup. Kalkulator tidak akan bekerja jika salah memasang baterai.

PENGGANTIAN

- Daya baterai yang rendah dapat menyebabkan masalah pencetakan atau mengeluarkan kertas secara acak. Di samping itu juga dapat menyebabkan tombol $\frac{\square}{\square}$ tidak berfungsi.
- Jika tampilan redup atau kecepatan pencetakan berkurang atau muncul ikon " \square ", daya baterai mungkin sudah habis. Ganti baterai untuk memulai operasi yang normal.
- Lepaskan baterai jika Anda tidak berencana menggunakan kalkulator untuk jangka waktu yang panjang.

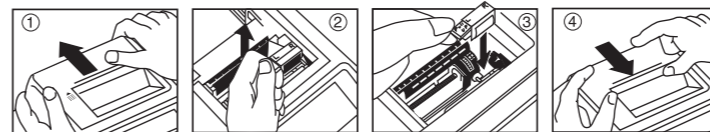
Canon AC Adapter AD-11 (untuk Asia) / AD-35 (untuk Australia) (Opsional)

- 1) Gunakan hanya Canon AC Adapter AD-11 (untuk Asia) / AD-35 (untuk Australia).
- 2) Matikan kalkulator sebelum menyambung atau melepas sambungan ke AC Adapter.
- Apabila ada gangguan, contohnya pencetakan tidak bekerja atau tidak berhenti mencetak, lepaskan AC adapter dan baterai selama lebih kurang 1 menit untuk mereset kalkulator.



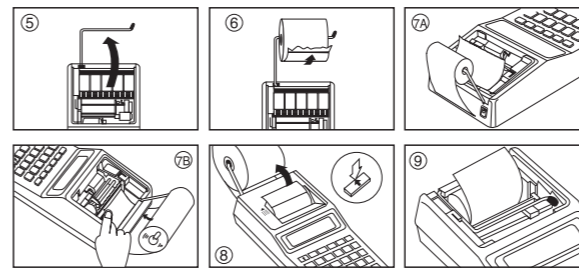
MENGGANTI PENGGULUNG TINTA

- 1) Lepaskan tutup printer dengan menekan tanda \blacktriangle . (Gambar ①)
- 2) Angkat penggulung tinta lama dan keluarkan. (Gambar ②)
- 3) Masukkan penggulung tinta yang baru dengan cara ditekan dengan lembut ke tempatnya. (Gambar ③) (Gunakan Penggulung Tinta CP-16 dari Canon.)
- 4) Pasang kembali tutup printer. (Gambar ④)



MEMASANG KERTAS CETAK

- 1) Lepaskan tutup printer dan angkat lengan (Gambar ⑤).
- 2) Pasang gulungan kertas cetak di lengan. Tepi kertas harus diletakkan seperti diperlihatkan (Gambar ⑥).
- 3) Masukkan tepian kertas ke dalam celah di belakang mesin (Gambar ⑦A) dan terus sisipkan kertas antara bagian hitam dan perak dari printer di dalam mesin (Gambar ⑦B). Hidupkan kalkulator.
- 4) Tekan tombol paper feed [\square] untuk mengeluarkan kertas (Gambar ⑧).
- 5) Masukkan kertas melalui tutup printer sambil memasang kembali tutup printer. Kertas cetak berikut harus digunakan untuk P1-DTSC:
 - Kertas kalkulator standar – Lebar: 57-58mm (2-1/4") / Diameter Maks.: 86mm (3-3/8")
- 6) Jika diameter gulungan kertas kurang dari 27 mm (1-1/16"), Anda dapat memasang gulungan kertas seperti diperlihatkan (Gambar ⑨).



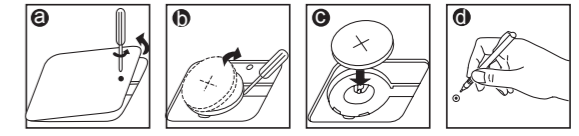
BATERAI CADANGAN

Baterai cadangan memori mempertahankan pengaturan nilai tukar mata uang dan tarif pajak, meskipun catu daya dimatikan atau kabel AC dilepas.

Baterai: 1 Baterai Litium (Jenis: CR2032)

Umur Baterai: Waktu cadangan 2000 jam

AWAS: Risiko meledak jika baterai diganti dengan jenis baterai yang berbeda. Buang baterai bekas sesuai dengan instruksi. Buang baterai sesuai dengan peraturan lokal. Jangan membuang baterai sebagai sampah rumah tangga.



Setelah mengganti baterai cadangan, tekan tombol [RESET], setelah direset pastikan mengatur kembali nilai tukar mata uang dan tarif pajak.

MENGHITUNG DENGAN DESIMAL

DEC

Tombol Decimal Point Selector – Digunakan untuk menetapkan posisi titik desimal (0, 2, 3, 4, A) untuk hasil perhitungan.

A (Add-Mode) – Fungsi penjumlahan dan pengurangan dilakukan sampai dengan 2-digit desimal otomatis. Fungsi ini mudah dilakukan untuk kalkulasi mata uang.

Floating Decimal point (titik Desimal Mengambang) – Semua angka tercetak atau ditampilkan sampai dengan 12 digit. (TANPA IKON)

5/4

Tombol Rounding – Digunakan untuk membulatkan hasil akhir perkalian atau pembagian sampai jumlah desimal yang telah dipilih sebelumnya. Fungsi pembulatan tersedia jika tanda "5/4" muncul pada tampilan.

FUNGSI KALKULASI PAJAK

DEC

Menyimpan Tarif Pajak – Tekan $\frac{\square}{\square}$, $\frac{\square}{\square}$ dan tahan selama 1 detik, kemudian masukkan nilai pajak dan tekan $\frac{\square}{\square}$ untuk menyimpan tarif pajak. Tarif pajak yang dimasukkan tetap tersimpan meskipun kalkulator dimatikan.

5/4

Memanggil Kembali Tarif Pajak – Tekan $\frac{\square}{\square}$, $\frac{\square}{\square}$ dan tahan selama 1 detik, kemudian tekan $\frac{\square}{\square}$ untuk memanggil kembali tarif pajak saat ini.

TAX+

Tombol Add Tax – Digunakan untuk menambahkan jumlah pajak pada angka yang ditampilkan.

TAX-

Tombol Deduct Tax – Digunakan untuk memotong jumlah pajak pada angka yang ditampilkan.

KALKULASI PENJUALAN BISNIS

COST

SELL

MARGIN

– Digunakan untuk menghitung biaya, harga jual dan jumlah margin keuntungan. Masukkan nilai dari 2 item untuk mendapatkan selisih antara kedua nilai tersebut. (Contohnya masukkan nilai biaya dan harga jual untuk mendapatkan % margin keuntungan.)

FUNGSI KONVERSI MATA UANG

RATE SET

LOCAL

Menyimpan Nilai Tukar Mata Uang – Tekan $\frac{\square}{\square}$, $\frac{\square}{\square}$ dan tahan selama 1 detik, kemudian masukkan nilai konversi mata uang dan tekan $\frac{\square}{\square}$ untuk menyimpan nilai tukar mata uang.

RATE SET

LOCAL

Memanggil Kembali Nilai Tukar Mata Uang – Tekan $\frac{\square}{\square}$, $\frac{\square}{\square}$ dan tahan selama 1 detik, kemudian tekan $\frac{\square}{\square}$ untuk memanggil kembali nilai tukar mata uang saat ini.

LOCAL

– Tekan $\frac{\square}{\square}$ untuk mengonversi angka mata uang yang ditampilkan dari $\frac{\square}{\square}$ menjadi $\frac{\square}{\square}$.

LOCAL

– Tekan $\frac{\square}{\square}$ untuk mengonversi angka yang ditampilkan dari $\frac{\square}{\square}$ menjadi $\frac{\square}{\square}$.

- Untuk nilai sama dengan 1 atau lebih besar, Anda dapat memasukkan sampai 6 digit. Untuk nilai kurang dari 1 Anda dapat memasukkan sampai 7 digit, termasuk 0 untuk digit bilangan bulat dan beberapa angka nol yang mengikuti (walaupun yang dapat ditunjukkan hanya enam digit yang signifikan, dihitung dari kiri dan dimulai dengan digit pertama yang bukan angka nol).

FUNGSI OVERFLOW

Pada kasus-kasus berikut, garis titik-titik tercetak jika "E" ditampilkan. Papan ketik akan terkunci secara elektronik, dan operasi tidak mungkin dapat dilakukan lagi. Tekan $\frac{\square}{\square}$ untuk menghapus overflow. Overflow terjadi apabila:

- 1) Hasil atau isi memori melebihi 12 digit ke sebelah kiri dari titik desimal.
- 2) Membagi dengan "0".
- 3) Kecepatan operasi berurutan adalah lebih cepat daripada kecepatan pengolahan kalkulasi. (Buffer Register Overflow)

SPESIFIKASI

Suhu Operasi: 0° sampai 40°C (32°F sampai 104°F)

Catu Daya Mati Otomatis: lebih kurang **6 menit**

Dimensi: 102mm (L) x 203mm (P) x 48mm (T)

Berat: 336 g dengan baterai / 266 g tanpa baterai

Kertas cetak: Lebar 57 mm (2-1/4") / Diameter maksimum 86 mm (3-3/8")

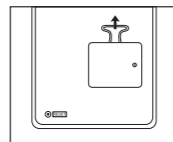
(Dapat berubah tanpa pemberitahuan)

Umur Baterai (dengan penggunaan terus menerus) Baterai mangan kinerja tinggi, cetakan lebih kurang 9.000 baris

SEBELUM BERMULA

BAHASA MELAYU

Tanggalkan pita penebat di belakang kalkulator dan tekan kekunci [RESET] sebelum digunakan.



MEMUATKAN DAN MENGGANTIKAN BATERI

MEMUATKAN

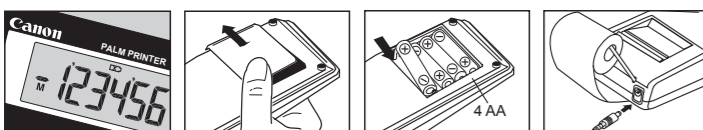
- Tanggalkan penutup ruang bateri di bawah kalkulator dengan menggelongsornya mengikut arah anak panah.
- Masukkan empat biji bateri baru (saiz AA) di dalam ruang bateri seperti digambarkan. Masukkan hujung (-) dahulu.
- Letak semula penutupnya. Kalkulator tidak akan beroperasi jika bateri dimasukkan dengan salah.

PENGGANTIAN

- Kuasa bateri lemah mungkin mengakibatkan masalah cetakan atau kertas dimajukan secara rawak. Ia juga boleh melumpuhkan kekunci.
- Jika paparan adalah malap atau kelajuan mencetak berkurang atau ikon "X" muncul, bateri mungkin telah nyahcas. Gantikan bateri untuk mengembalikan operasi normal.
- Tanggalkan bateri jika anda tidak merancang untuk menggunakan unit dalam jangka masa panjang.

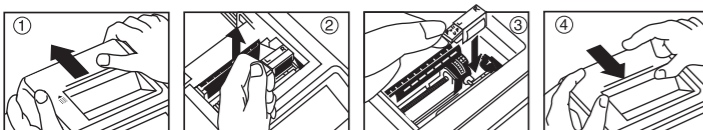
Penyuai AC Canon AD-11 (untuk Asia) / AD-35 (untuk Australia) (Pilihan)

- Hanya gunakan Penyuai AC Canon AD-11 (untuk Asia) / AD-35 (untuk Australia).
- Matikan kalkulator sebelum menyambung atau menanggalkan Adapter AC.
- Jika berlaku pincang fungsi, cth. tidak berfungsi atau mencetak tanpa henti, tanggalkan penyuai AC dan bateri kira-kira seminit untuk menetapkan semula kalkulator.



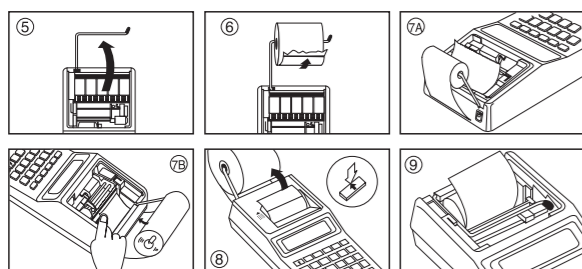
MENGGANTIKAN PENGGELEK DAKWAT

- Tanggalkan penutup pencetak dengan menekan pada tanda ▲. (Rajah ①)
- Angkat keluar pengelek dakwat lama dan buang ia. (Rajah ②)
- Masukkan pengelek dakwat lama dengan menekan ia perlahan ke kedudukannya. (Rajah ③) (Gunakan Pengelek Dakwat Canon CP-16.)
- Letak semula penutup pencetak. (Rajah ④)



MEMASANG KERTAS MENCETAK

- Tanggalkan penutup pencetak dan angkat lengannya (Rajah ⑤).
- Letak gulungan kertas cetakan di atas lengannya. Hujung kertas perlu diletakkan seperti ditunjukkan (Rajah ⑥).
- Masukkan hujung kertas ke dalam celahan pada bahagian belakang mesin (Rajah 7A) dan terus memasukkan kertas antara bahagian pencetak berwarna hitam dan perak di dalam mesin (Rajah 7B). Hidupkan kalkulator.
- Tekan kekunci suapan kertas [] untuk memajukan kertas (Rajah ⑧).
- Masukkan kertas menerusi penutup pencetak semasa meletakkan penutup pencetak. Kertas pencetak berikut perlu digunakan untuk P1-DTSC.
 - Kertas kalkulator standard – Lebar: 57-58mm (2-1/4") / Diameter Maks.: 86mm (3-3/8")
- Jika diameter gulungan kertas adalah kurang dari 27 mm (1-1/16"), anda boleh memuatkan gulungan kertas seperti ditunjukkan (Rajah ⑨).



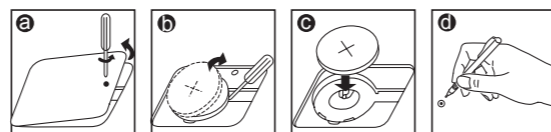
BATERI SANDARAN

Bateri sandaran memori mengekalkan tetapan kadar mata wang dan kadar cukai, walaupun kuasa dimatikan atau wayar AC ditanggalkan.

Bateri : 1 Bateri Lithium (Jenis : CR2032)

Suhu bateri : Masa sandaran 2000 jam

AMARAN: Risiko letupan jika bateri diganti semula menggunakan jenis yang salah. Buang bateri sudah digunakan mengikut arahan. Buang bateri mengikut peraturan tempatan. Jangan buang sebagai sisa rumah.



Selepas meletak semula bateri sandaran, tekan butang [RESET], selepas set semula untuk memastikan kadar mata wang dan kadar cukai lagi.

MENGIRA DENGAN PERPULUHAN

DEC

Kekunci Pilihan Titik Perpuluhan – Digunakan untuk menetapkan kedudukan titik perpuluhan (0, 2, 3, 4, A) untuk hasil dikira. **A (Mod-Tambah)** – Fungsi penambahan dan penolakan dijalankan dengan perpuluhan 2-digit automatik. Ini menyenangkan bagi pengiraan mata wang.

Titik Perpuluhan Apung – Semua nombor berkesan hingga 12 digit dicetak atau dipaparkan. (TIADA IKON)

5/4

Kekunci Bundar – Digunakan untuk membundarkan hasil akhir darab atau bahagi ke nombor perpuluhan yang di pra-pilih. Fungsi pembundaran adalah disediakan apabila tanda "5/4" muncul pada paparan.

FUNGSI PENGIRAAN CUKAI

SET

Simpan Kadar Cukai – Tekan [SET], [RATE SET] dan tahan untuk 1 saat, kemudian masukkan jumlah cukai dan tekan [TAX] untuk menyimpan kadar tersebut. Kadar cukai yang dimasukkan akan kekal disimpan walaupun kalkulator dimatikan.

RECALL

Panggil Semula Kadar Cukai – Tekan [RECALL], [RATE SET] dan tahan untuk 1 saat, kemudian tekan [TAX] untuk memanggil semula kadar cukai terkini.

TAX+ – Digunakan untuk menambah jumlah cukai kepada angka dipaparkan.

TAX- – Digunakan untuk menolak jumlah cukai daripada angka dipaparkan.

PENGIRAAN JUALAN NIAGA

COST

[SELL] [MARGIN] – Digunakan untuk mengira jumlah kos, harga jualan dan margin keuntungan. Masukkan nilai dari sebarang 2 item untuk mendapatkan item nilai baki. (cth. masukkan nilai kos dan harga jualan untuk mendapatkan margin keuntungan %.)

FUNGSI PENUKARAN MATA WANG

SET

Simpan Kadar Mata Wang – Tekan [SET], [RATE SET] dan tahan untuk 1 saat, kemudian masukkan kadar penukaran mata wang dan tekan [LOCAL] untuk menyimpan kadar tersebut.

LOCAL

Panggil Semula Kadar Cukai – Tekan [LOCAL], [RATE SET] dan tahan untuk 1 saat, kemudian tekan [LOCAL] untuk memanggil semula kadar terkini.

[LOCAL] – Tekan [LOCAL] untuk menukar angka mata wang dipaparkan dari [LOCAL] kepada [LOCAL].

[LOCAL] – Tekan [LOCAL] untuk menukar angka dipaparkan dari [LOCAL] kepada [LOCAL].

- Untuk kadar 1 atau lebih, anda boleh input sehingga 6 digit. Untuk kadar kurang dari 1 anda boleh input sehingga 7 digit, termasuk 0 untuk digit integer dan sifar id hadapan (walaupun hanya enam digit bermakna, dikira dari kiri dan bermula dengan digit bukan kosong, boleh ditetapkan).

FUNGSI LIMPAHAN

Dalam kes berikut, apabila "E" dipaparkan, garis titik-titik dicetak. Papan kekunci akan dikunci secara elektronik, dan operasi seterusnya adalah mustahil.

Tekan [] untuk menghapuskan limpahan tersebut. Limpahan berlaku apabila:

- Kandungan hasil atau memori melebihi 12 digit ke kiri titik perpuluhan.
- Dibahagi dengan "0"
- Kelajuan operasi berturutan adalah lebih laju dari kelajuan pemrosesan pengiraan. (Limpahan Senarai Penimbal)

SPESIFIKASI

Suhu boleh digunakan: 0°C ke 40°C (32°F ke 104°F)

Matikan Kuasa Automatik: Kira-kira 6 minit

Dimensi: 102mm (L) x 203mm (P) x 48mm (T)

Berat: 336 g dengan bateri / 266 g tanpa bateri

Kertas cetakan: Lebar 57 mm (2-1/4") / Diameter maksimum 86 mm (3-3/8")

(Mungkin berubah tanpa notis)

Hayat Bateri (dengan penggunaan berterusan) Bateri mangan berprestasi tinggi, mencetak kira-kira 9,000 baris

CALCULATION EXAMPLES / CONTOH KALKULASI / CONTOH PENGIRAAN

E If the settings on the P1-DTSC do not match the example below, set mark on the display as shown by pressing the corresponding key. Be sure to press the [] key before starting the calculation.

ID Jika pengaturan pada P1-DTSC tidak sesuai dengan contoh di bawah, atur tanda pada tampilan seperti diperlihatkan dengan menekan tombol yang bersangkutan. Pastikan untuk menekan tombol [] sebelum memulakan pengiraan.

MY Jika tetapan pada P1-DTSC tidak menyamai contoh di bawah, tetapkan tanda pada paparan seperti ditunjukkan dengan menekan kekunci yang sepadan. Pastikan anda menekan kekunci [] sebelum memulakan pengiraan.

Calculation	Operation	Print Out
$123+456$	$123+456$	579

5/4	2	PRINT
$123+456$	$123+456$	579

$123+456+789=1,368$	123 456 789 1,368.00	0. C 123. + 456. + 789. = 1,368.00 *
$(2+3) \times 4 - 5 = 15$	2 3 4 5	2. + 3. x 4. - 5. = 15.00 *
$-2 \times 3 = -6$	2 3	-2. x 3. = -6.00 *
$2 \times 3 = 6$	2 3	2. x 3. = 6.00 *
$2 \times 4 = 8$	4	4. = 8.00 *
$6 + 3 = 9$	6 3	6. + 3. = 9. = 2.00 * 9. = 3.00 *
$9 + 3 = 3$	9	9. = 3.00 *
$3^4 = 81$	3	3. x 3. = 9.00 * 9.00 = 27.00 * 27.00 = 81.00 *
$1/7 = 0.14285714285$	7	7. + 7. = 1.000 * 1.000 = 0.143 *
$\$12.55 + \$15.75 - \$5.30 = \23.00	1255 1575 530	0. C 12.55 + 15.75 - 5.30 = 23.00 *
$123 \times 455 = 56,088$	123 455	123. x 456. = 56,088.00 *

$123+456+789=1,368$	123 456 789 1,368.00	0. C 123. + 456. + 789. = 1,368.00 *
---------------------	-------------------------------	--

$(2+3) \times 4 - 5 = 15$	2 3 4 5	2. + 3. x 4. - 5. = 15.00 *
---------------------------	------------------	---

$-2 \times 3 = -6$	2 3	-2. x 3. = -6.00 *
--------------------	--------	--------------------------

$2 \times 3 = 6$	2 3	2. x 3. = 6.00 *
------------------	--------	------------------------

$2 \times 4 = 8$	4	4. = 8.00 *
------------------	---	----------------

$6 + 3 = 9$	6 3	6. + 3. = 9. = 2.00 * 9. = 3.00 *
-------------	--------	--

$9 + 3 = 3$	9	9. = 3.00 *
-------------	---	----------------

$3^4 = 81$	3	3. x 3. = 9.00 * 9.00 = 27.00 * 27.00 = 81.00 *
------------	---	---

$1/7 = 0.14285714285$	7	7. + 7. = 1.000 * 1.000 = 0.143 *
-----------------------	---	---

$\$12.55 + \$15.75 - \$5.30 = \23.00	1255 1575 530	0. C 12.55 + 15.75 - 5.30 = 23.00 *
--	---------------------	---

$123 \times 455 = 56,088$	123 455	123. x 456. = 56,088.00 *
---------------------------	------------	---------------------------------

Tax Calculation / Kalkulasi Pajak / Pengiraan Cukai

Set tax rate Tax Rate: 5%	5	0. C 5. %
-------------------------------------	---	--------------

Add the tax amount Price \$2,000 without tax Tax = ? (\$100) Selling Price with tax = ? (\$2,100)	2000	2,000. 5. % 100.00 Δ 2,100.00 *
---	------	--

Deduct the tax amount Selling Price \$3,150 with tax Tax = ? (\$150) Price without Tax = ? (\$3,000)	3150	3,150. 5. % -150.00 Δ 3,000.00 *
--	------	---

Recall tax rate	5	0. C 5. %
------------------------	---	--------------

Business sales calculation / Kalkulasi penjualan bisnis / Pengiraan jualan niaga

Calculating Cost Selling Price : \$500 Profit Margin : 30% Cost = ? (\$350)	500 30	500. ** 30. M% 350.00 C *
---	-----------	---------------------------------

Calculating Selling Price Cost : \$200 Profit Margin : 20% Selling Price = ? (\$250)	200 20	200. C * 20. M% 250.00 ** *
--	-----------	-----------------------------------

Calculating Profit Margin Cost : \$200 Selling Price : \$500 Profit Margin = ? (60%)	200 500	200. C * 500. ** 60.00 M% *
--	------------	-----------------------------------

Percentage Calculation / Kalkulasi Persentase / Pengiraan Peratusan

$300 \times 4\% = 12$	300 4	300. x 4. % 12.00 *
$300 \times 8\% = 24$	8	8. % 24.00 *
$2,000 + (2,000 \times 12\%) = 2,240$	2000 12	2,000. + 12. % 2,240.00 *
$2,000 - (2,000 \times 15\%) = 1,700$	2000 15	2,000. - 15. % 1,700.00 *

Memory Calculation / Kalkulasi Memori / Pengiraan Memori

$243 \times 12 = 2,916$ $576 \times 25 = 14,400$ $+ 387 \times 45 = 17,415$ $34,731$ $- 456 \times 32 = 14,592$ $20,139$	243 12 576 387 45 456 32	243. x 12. = 2,916.00 M+ 576. x 25. = 14,400.00 M+ 387. x 45. = 17,415.00 M+ 34,731.00 M◇ 456. x 32. = 14,592.00 M- 20,139.00 M◇ 20,139.00 M*
(Recall Memory)	[RECALL]	[RECALL]
(Clear Memory)	[C]	[C]

Currency Conversion Calculation / Kalkulasi Konversi Mata Uang / Pengiraan Penukaran Mata Wang

Currency Rate Store [] = 1.45 (US\$) Local = 1 (Euro)	[RATE SET] (Hold 1 second) [TAX] [] 1	0. C 1.45 C=
Convert Currency 1) Euro 78 = US\$? (US\$113.10)	78 [LOCAL]	78. ◇ 1.45 C= 113.10 *
2) US\$ 48 = Euro? (33.10)	48 []	48. 1.45 C= 33.10 ◇*
Recall Currency Rate	[RATE SET] (Hold 1 second) [LOCAL]	0. C 1.45 C=

Data Printout / Hasil Cetakan Data / Cetak Keluar Data

13 Mar 2008 1,860 1,420	13 3 2008 1860 1420	# 13.3.2008. 1,860. + 1,420. +
14 Mar 2008 2,380 +) 2,200 7,860	14 3 2008 2380 2200	# 14.3.2008. 2,380. + 2,200. = 7,860.00 *

Overflow / Overflow / Limpahan

550000000000 x) 23 12650000000000 (Error, exceeds 12 digits)	550000000000 23 (Error)	550,000,000,000. x 23. = 12,650,000,000.00 * 0. C
6 + 0 = 0 (Error)	6 0	6. + 0. = 0. * 0. C

CANON ELECTRONIC BUSINESS MACHINES (H.K.) CO., LTD.

17/F, Ever Gain Plaza, Tower One, 82-100 Container Port Road, Kwai Chung, New Territories, Hong Kong

CANON AUSTRALIA Pty. Ltd.
1 Thomas, Holt Drive, North Ryde, NSW 2113, Australia

Tel : 13 13 83 Web site: canon.com.au

CANON MARKETING (MALAYSIA) SDN BHD.

Block D, Peremba Square, Saujana Resort, Section U2, 40150 Shan Alam, Selangor Darul Ehsan, Malaysia

SOLID BUSINESS MACHINES CENTER INC.

Suite 303, Singson Building Plaza Moraga, Binonda, Manila, Philippines

WELLTECH GROUP CO. LTD.

13/27, 15/28, Moo 9 Kaset-Naramintra Road, Klongkum, Bangkok, 10230, Thailand

DAI PHONG TRADING CO., LTD.

A25 Cao Thang Prolong St., Ward 12, Dist. 10 HCMC, Vietnam

Tel : 848-8622449 ~ 451 Fax : 848-2650603

E-mail : nguyen.thanh.tam@abico.com.vn

Website : http://www.abico.com.vn