

## オーバーフロー

次の場合は、オーバーフローサイン(E)を表示して、以降の置数、演算を停止します。オーバーフローは  $\frac{CL}{C}$  を押し解除してください。

(1)入力または演算結果の整数部が12桁を超えた場合  
演算結果は上位12桁のみを表示し、下位桁はカットされます。そのときは演算結果に小数点が表示されます。最上位桁から小数点までの桁数を数えると、カットされた下位桁の桁数を知らることができます。

計算例	操作/表示
123,456,789,012 x 10,000 = 1,234,567,890,120,000 エラー →	123456789012 $\times$ 10000 $=$ ( E 1'234.56789012)

(2)メモリ内容の整数部が12桁を超えた場合(Mが点滅します。)

メモリがオーバーフローしたときは、 $\frac{CL}{C}$   $\frac{RMCM}{M}$  (HS-20TSCは  $\frac{RM}{M}$ ) を続けて押しとオーバーフローする直前のメモリ内容を呼び出すことができます。

◆オーバーフローした計算結果はメモリに累積されません。

操作	表示
333333333333 $\times$ 3 $\frac{M\pm}{M}$	( M 999'999'999'999.)
123 $\times$ 456 $\frac{M\pm}{M}$	( $\frac{M}{E}$ 1.00000005608)
$\frac{CL}{C}$	( M 1.00000005608)
$\frac{RMCM}{M}$	( M 999'999'999'999.)

(3)除数が0の除算を行った場合

操作	表示
200 $\div$ 0 $=$	( E 0.)

## 電源

本機は、太陽電池と内蔵電池の2電源を併用しています。電源は周囲の明るさにより自動的に太陽電池または内蔵電池に切り替わりますので、照度の低い所でもご使用いただけます。

※ 内蔵電池は長時間にわたりご使用いただけます。内蔵電池が寿命になっても、太陽電池計算機としてご使用になれます。

◆ 本機は電池の消耗を防ぐため、約7分間操作を行わないと自動的に電源が切れ、表示が消えます(オートパワーオフ機能)。この場合は、 $\frac{ON}{CA}$  キーを押すと、再び電源が入ります。

## 仕様

型式 : キヤノン TS-1200TSC、HS-20TSC

表示 : 液晶表示12桁

演算桁数 : 置数、被演算数、演算数:12桁

結果:上位桁優先12桁

使用温度範囲 : 0°C~40°C

外形寸法 : TS-1200TSC :  
179mm x 126.5 x 18mm  
HS-20TSC :  
179.5mm x 108mm x 26mm  
(奥行)x(幅)x(高さ)の順

重量(電池含む) : TS-1200TSC : 194g

HS-20TSC : 159g

電源 : 太陽電池およびアルカリ電池LR44 x 1

※ 改良のため、予告なく仕様の変更をおこなうことがあります。

製品に関する情報はこちらでご確認いただけます。  
キヤノン計算機ホームページ [canon.jp/cal](http://canon.jp/cal)

### ●お問い合わせ窓口

キヤノンお客様相談センター 0570-04-0025

[受付時間] 平日・土 9:00 ~ 17:00

休業日: 日・祝日、1月1日~3日、12月31日

※ 上記番号をご利用頂けない場合は、03-6634-4273をご利用ください。

※ IP電話をご利用の場合、プロバイダーのサービスによってはつながらない場合があります。

※ 上記記載内容は、都合により予告なく変更する場合があります。予めご了承ください。

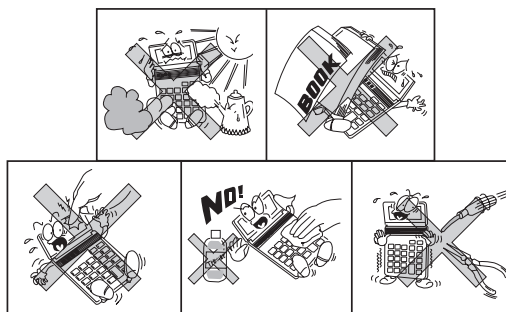
## ご使用前に



- ・ご使用前には本使用説明書や「安全にお使いいただくために」を必ずお読みください。またその内容をご理解の上正しくご使用ください。
- ・お読みになったあとも保管し、必要に応じてご活用ください。

## 安全にお使いいただくために

- ・温度が変わるところ、湿気、ホコリの多いところでのご使用はお避けください。
- ・計算機をふくときは乾いた柔らかい布をお使いください。絶対にシンナーやベンジン、ぬれ雑巾等はお使いにならないでください。
- ・計算機を分解しないでください。万一、異常が感じられたら、販売店、またはキヤノンお客様相談センターにご相談ください。
- ・液晶表示部はガラスでできていますので強く押さえないでください。
- ・強いショックを与えないでください。計算機の上に本を乗せる等、大きな力が加わると壊れることがあります。
- ・低温の場所で使用すると、液晶表示の応答が幾分遅くなるがありますが、これは液晶の性質によるもので、故障ではありません。
- ・乾燥した天候や使用時の摩擦等により、静電気の影響で液晶画面に黒線が残ることがありますが、ご使用に影響はありません。また、それらの表示は時間経過により消えます。



本機を廃棄する際は、地方自治体の条例に従って処理をするようお願い致します。詳しくは各地方自治体にお問い合わせください。

# Canon



E-IJ-1498

TS-1200TSC  
HS-20TSC

使用説明書

2023年5月現在

キヤノンマーケティングジャパン株式会社

〒108-8011 東京都港区港南2-16-6 お問い合わせ先 0570-04-0025

© CANON ELECTRONIC BUSINESS MACHINES (H.K.) CO., LTD. 2023

PRINTED IN CHINA

## スイッチとキーの説明



**小数点スイッチ**: 演算結果の小数点以下の桁数を指定するスイッチです。指定位置は小数点以下0、1、2、3、4桁、F(浮動小数点)及び+(アド・モード)です。

例: 小数点以下2桁指定  
1 234 + 456 = ( 457.23)



◆+(アド・モード): 加減算の置数の小数点位置を、自動的に小数点以下2桁に指定します。を押す必要がなくドル計算などに便利です。ただし、以下の場合は無効になります。

- A. 加減算以外の計算を行った場合。
- B. 置数の際に を使用した場合。



◆F(浮動小数点): 小数部の桁数を指定せず、答えを12桁まで表示します。



**四捨五入スイッチ**: 演算の結果を求める時に、指定した小数桁の次の桁を切上げ(↑)、四捨五入(5/4)、切捨て(↓)のいずれかに指定するスイッチです。

例:  $1.234 \times 5.8 = 7.1572$

切上げ  $1.234 \times 5.8 \uparrow = 7.16$

四捨五入  $1.234 \times 5.8 \text{ (5/4)} = 7.16$

切捨て  $1.234 \times 5.8 \downarrow = 7.15$



**電源オン/クリアオールキー**: 電源を入れるときに使用します。計算中にこのキーを押すと、メモリも含めたすべての計算をクリアします。(税率と通貨レートはクリアされません。)



**入力訂正/クリアキー**: 入力した数値を訂正するときに使用します。誤った数値を入力した直後にこのキーを押すと、表示がクリアされ、正しい数値を入力し直すことができます。2回続けて押すと、計算途中の内容をすべてクリアします。(メモリ計算の内容はクリアされません。)



**シフトキー**: 表示された数値を1桁ずつ矢印の方向にずらし最下位をクリアするときに使用します。入力中は(→)のあとに続けて入力できるので、誤って入力したときに、1桁ずつ訂正することができます。



**サインチェンジキー**(TS-1200TSCのみ): 表示数値の符号を反転させるキーです。

### メモリ計算



**メモリプラスイコールキー**: 数値または演算結果をメモリに加算するときに使用します。



**メモリマイナスイコールキー**: 数値または演算結果をメモリから減算するときに使用します。



**リコールメモリ/クリアメモリキー**: 1回押すとメモリ内の数値を呼び出します。2回続けて押すと、メモリ内の数値をクリアします。(HS-20TSCは)

### 税計算



**税込/税率設定キー**: 税率を設定するときや、税込額を計算するときに使用します。



**税抜/税率確認キー**: 設定した税率を確認するときや、税抜額を計算するときに使用します。

### 商売計算



**原価キー**: 原価、売価、粗利率のいずれか2つの



**売価キー**: 数値を入力すると残りの1つが簡単に



**粗利率キー**: 計算できます。

### 通貨換算



**通貨レート設定キー**: 通貨レートを設定するときに使用します。



**基本通貨キー**: 通貨換算を行うとき、このキーが基本通貨(換算レートは1)となります。

## 計算しましょう

- ◆計算を始める前に、必ず を押してください。
- ◆スイッチ指定のない計算例は、すべて (浮動小数点)、 (四捨五入) に設定してあります。

計算例	操作	表示
		123456789012
<b>混合計算</b>		( 0.)
140-25+22=137	140 - 25 + 22 =	( 137.)
(2+4)÷3×8.1=16.2	2 + 4 ÷ 3 × 8 . 1 =	( 16.2)
-9÷5×3.2+7-1=0.24	9 ÷ 5 × 3 . 2 + 7 - 1 =	( 0.24)
	(TS-1200TSCの場合)	
	9 ÷ 5 × 3 . 2 + 7 =	( 0.24)
	(HS-20TSCの場合)	
	9 ÷ 5 × 3 . 2 + 7 =	( 0.24)
<b>入力訂正の例</b>		
2x = 3=6	2 × 2 = 3 =	( 6.)
152 = +99=251	152 × + 99 =	( 251.)
12345 = 123456	123455 = 6	( 123456.)

べき乗計算	操作	表示
		( 64.)
4 <sup>3</sup> =64	4 × = =	( 64.)

逆数計算	操作	表示
		( 0.5)
$\frac{1}{2} = 0.5$	2 ÷ =	( 0.5)

定数計算	操作	表示
		( 5.)
2+3=5	2 + 3 =	( 5.)
4+3=7	4 + =	( 7.)
1-2=-1	1 - 2 =	( -1.)
2-2=0	2 - =	( 0.)
2×3=6	2 × 3 =	( 6.)
2×4=8	2 × 4 =	( 8.)
6÷3=2	6 ÷ 3 =	( 2.)
9÷3=3	9 ÷ =	( 3.)

パーセント計算	操作	表示
		( 81.)
① 300の27%は?	300 × 27 % =	( 81.)
② 11.2は56の何%?	11.2 ÷ 56 × 100 =	( 20.)

割増計算	操作	表示
		( 2'240.)
2000+(2000×12%)=2240	2000 + 12 % =	( 2'240.)

割引計算	操作	表示
		( 1'760.)
2000-(2000×12%)=1760	2000 - 12 % =	( 1'760.)

計算例	操作	表示
		123456789012
<b>アドモード計算</b>		
\$ 14.90	1490 + 35 + 145 +	
\$ 0.35	1205 =	( 28.75)
\$ 1.45		
+ ) \$ 12.05		
合計 \$ 28.75		
<b>メモリ計算</b>		
3 X 4 = 12	3 × 4 [M+] =	(M 12.)
-) 6 ÷ 0.2 = 30	6 ÷ 0.2 [M] =	(M 30.)
- 18	(TS-1200TSCの場合) [RM/CM]	(M -18.)
	(HS-20TSCの場合)	
+ ) 200	200 [M+] =	(M 200.)
182	(TS-1200TSCの場合) [RM/CM]	(M 182.)
	(HS-20TSCの場合)	
	(TS-1200TSCの場合) [RM/CM]	( 182.)
	(HS-20TSCの場合)	

### 税計算

計算例	操作	表示
		123456789012
税率の設定 (10%に設定)	[ON/CA] SET TAX+ 10 SET TAX+ =	( TAX % 10.)
確認 (税率10%のとき)	[ON/CA] RECALL TAX+ =	( TAX % 10.)

※税率設定のとき、8を入力すると8%、10を入力すると10%の税率を設定することができます。(任意の数字を入力して任意の税率が設定できます。)

税込計算	操作	表示
		( TAX+ 1'100.)
税込額=?	1000 SET TAX+ =	( TAX+ 1'100.)
税額=?	SET TAX+ =	( TAX 100.)

税抜計算	操作	表示
		( TAX - 1'000.)
税抜額=?	1100 RECALL TAX- =	( TAX - 1'000.)
税額=?	RECALL TAX- =	( TAX 100.)

◆ SET TAX+ / RECALL TAX- キーを押すごとに、金額 → 税込/税抜額 → 税額の順で表示されます。

### 商売計算

計算例	操作	表示
		123456789012
<b>原価計算</b>		
売価: 2,000円	2000 [SELL]	( )SELL< 2'000.)
粗利率: 30%	30 [MARGIN]	( )SELL< 1'400.)
原価 = ?(1,400円)		原価は1400円です。↑
利益額: 600円	[MARGIN] [MARGIN]	( )MARGIN 600.)
<b>売価計算</b>		
原価: 1,500円	1500 [COST]	( )COST< 1'500.)
粗利率: 20%	20 [MARGIN]	( )SELL 1'875.)
売価 = ?(1,875円)		売価は1875円です。↑
利益額: 375円	[MARGIN] [MARGIN]	( )MARGIN 375.)
<b>粗利率計算</b>		
原価: 1,500円	1500 [COST]	( )COST< 1'500.)
売価: 2,000円	2000 [SELL]	( )MARGIN% 25.)
粗利率 = ?(25%)		粗利率は25%です。↑
利益額: 500円	[MARGIN] [MARGIN]	( )MARGIN 500.)

※ 原価は「COST」、売価は「SELL」、粗利率は「MARGIN%」、利益額は「MARGIN」と表示されます。

### 通貨換算

計算例	操作	表示
		123456789012
例: USドルを基本通貨(換算レートは1)とし、に通貨レート100円を設定します。 ※通貨レートは、12桁までの数値を設定できます。		
<b>通貨レートの設定</b>	[ON/CA] [SET] 100 [SET]	( )< 1.)
<b>通貨レートの確認</b>	[ON/CA] RECALL [LOCAL]	( ) 100.)
<b>通貨換算</b>		LOCAL
① 5,000円 = ? USドル (50 USドル)	5000 [LOCAL]	( ) 50.)
② 250USドル = ? 円 (25,000円)	250 [LOCAL]	( ) 25'000.)