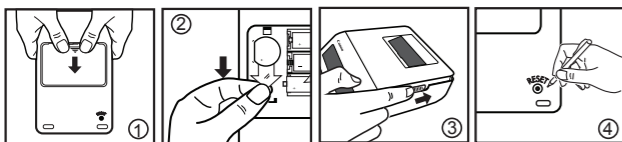




INSTRUCTIONS **EN**
MODE D'EMPLOI **FR**

BEFORE STARTING

- Read all instructions before use.
- Remove the insulation tape at the back of calculator. (Figure ①, ②)
- Turn power on and press [RESET] key before use. (Figure ③, ④)



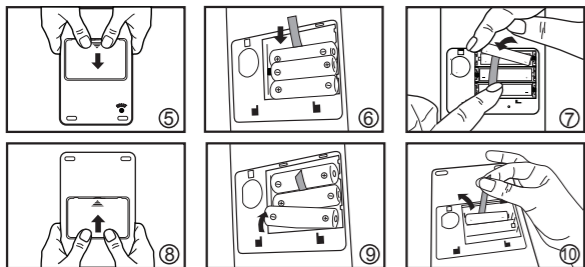
LOADING AND REPLACING BATTERIES

LOADING

- 1) Remove the cover of the battery chamber at the bottom of the calculator by sliding it in the direction of the arrow (Figure ⑤).
- 2) Insert four new batteries (size AA) into the battery chamber as illustrated. Insert the (-) end first (Figure ⑥, ⑦).
- 3) Replace the cover. The calculator will not operate if batteries are loaded incorrectly (Figure ⑧).

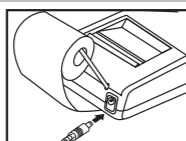
REPLACEMENT

- Low battery power may cause printing problems or random paper advances. It can also disable the **CI/C** key.
- If the display is dim or display flashing or the printing speed decreases or the "X" icon appears, the batteries may be discharged. Replace batteries to resume normal operations.
- Remove the battery (Figure ⑨, ⑩) if you do not plan to use the unit for a long period of time.



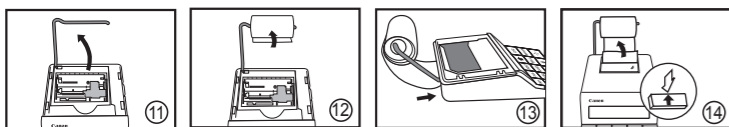
CANON AC ADAPTER AD-11

- 1) Use only the Canon AC Adapter AD-11.
- 2) Turn the calculator off before connecting or disconnecting the AC Adapter.
- In case of malfunctions, e.g. not working or non-stop printing, remove the AC adapter and batteries for about 1 minute to reset the calculator.



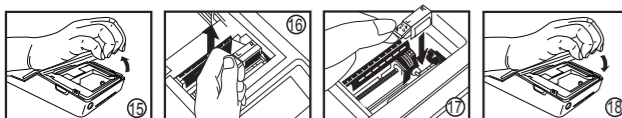
INSTALLING PRINTING PAPER

- 1) Remove the printer cover and lift up the arm (Figure ⑪).
- 2) Place printing paper roll on the arm. The edge of the paper should be positioned as shown (Figure ⑫).
- Standard paper roll – Width: 57-58mm (2-1/4") / Diameter: 86mm (3-3/8") max.
- 3) Insert the edge of the paper into the slit at the back of the machine (Figure ⑬).
- Turn the calculator on.
- 4) Press the paper feed key [**↑**] to advance the paper (Figure ⑭).
- 5) Insert paper through the printer cover while replacing the printer cover.



REPLACING THE INK ROLLER

- 1) Remove the printer cover. (Figure ⑮)
- 2) Lift up the old ink roller and remove it. (Figure ⑯)
- 3) Insert the new ink roller by pressing it gently into position. (Figure ⑰)
- (Use Canon Ink Roller CP-13.)
- 4) Replace the printer cover. (Figure ⑱)



REPLACING BACKUP BATTERY

Backup battery retains the currency rate and tax rate setting, even if the power is off or the AC cord is disconnected.

Battery : 1 Lithium battery (Type : CR2032)

Battery life : Backup time 2000 hours



After replace the back-up battery, press the [RESET] button, after resetting be sure to set the tax and currency rate again.

- CAUTION:**
- Risk of explosion if battery is replaced by an incorrect type.
 - Dispose of batteries according to local regulations. Do not dispose as household waste.
 - The socket-outlet should be installed near the equipment and should be easily accessible. In case of electrical fault (i.e. smoke), disconnect the plug from the electrical outlet immediately.

CALCULATING WITH DECIMALS

DEC **Decimal Point Selector Key** – Used for designating the decimal point position (F, 0, 2, 3, 4, A) for calculated results.

A (Add-Mode) – Addition and subtraction functions are performed with an automatic 2-digit decimal. This is convenient for currency calculations.

F (Floating Decimal point) – All effective numbers up to 12 digits are printed or displayed.

5/4 **Rounding Key** – Used for rounding final multiplication or division results to a pre-selected number of decimals. The round-off function is available when the "5/4" mark appears on display.

IMPORTANT FUNCTIONS TO REMEMBER

CI/C **Clear Input / Clear Key** – When performing a calculation, press once to clear the last entered value. Press again to clear all entered values, except memory. This key is also used for clearing the overflow error.

↑ **Paper Feed Key** – Used for advancing the paper.

**Non-Add Key** – Used for printing out information which does not affect the calculation such as dates and serial numbers. Figures are printed on the left-hand side of the paper.

PRINT **Print On/Off Key** – Used for turning the printer on and off. When the "PRINT" mark is on the display, entries and results will appear on the display and print out. When the "PRINT" mark is not on the display, entries and results will appear on the display, but will not be printed out.

= **Equal Key** – Used for obtaining addition, subtraction, multiplication and division results.

CURRENCY CONVERSION FUNCTION

CI/C **Store the Currency Rate** – Press **CI/C**, **%C** and hold for 1 second, then enter the currency conversion rate and press **SET** to store the rate.

CI/C **Recall the Currency Rate** – Press **CI/C**, **%C** and hold for 1 second, then press **LOCAL RECALL** to recall the current rate. Press **LOCAL RECALL** to convert currency figure displayed from **LOCAL RECALL** to the **SET**. Press **SET** to convert displayed figure from **SET** to **LOCAL RECALL**.

- For rates of 1 or greater, you can input up to 6 digits. For rates less than 1 you can input up to 7 digits, including 0 for the integer digit and leading zeros (though only six significant digits, counted from the left and starting with the first non-zero digit, can be specified).

OVERFLOW FUNCTION

In the following cases, when "E" is displayed, a dotted line is printed. The keyboard will be electronically locked, and further operation is impossible. Press **CI/C** to clear the overflow. The overflow occurs when:

- 1) The result or the memory contents exceeds 12 digits to the left of the decimal point.
- 2) Dividing by "0".
- 3) The sequential operation speed is faster than the calculation processing speed. (Buffer Register Overflow)

- !** Electromagnetic interference or electrostatic discharge may cause the display to malfunction or the memory and tax and currency rate to be lost or altered. Should this occur, use the tip of a ballpoint pen (or similar sharp object) to press the [RESET] button at the back of the calculator. After resetting be sure to set the tax and currency rate again.



SPECIFICATIONS

Usable temperature: 0°C to 40°C (32°F to 104°F)

Automatic Power-off: approx. 7 minutes

Display Backlight Automatic Power-off: approx. 30 seconds

Dimensions: 223mm (L) x 108mm (W) x 48mm (H) /

8-25/32" (L) x 4-1/4" (W) x 1-57/64" (H)

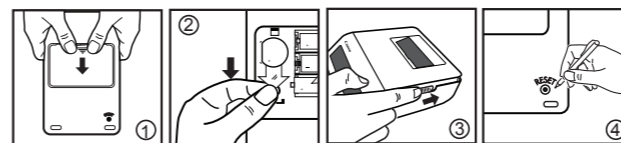
Weight: 458 g (15 oz) with batteries / 390 g (13 oz) without batteries

(Subject to change without notice)

AVANT D'UTILISER

FRANÇAIS

- Lire avant instructions toutes utilisation
- Retirez le ruban isolant à l'arrière de la calculatrice. (Figures ①, ②)
- Mettez sous tension et appuyez sur la touche [RESET] avant d'utiliser. (Figures ③, ④)



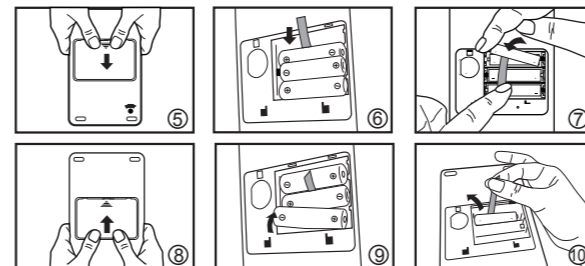
CHARGER ET REMPLACER LES PILES

CHARGEMENT

- 1) Retirez le couvercle du logement des piles au bas de la calculatrice en le glissant en direction de la flèche (Figure ⑤).
- 2) Insérez quatre piles neuves (AA) dans le logement des piles, tel qu'illustré. Insérez l'extrémité (-) en premier (Figures ⑥, ⑦).
- 3) Remplacez le couvercle. La calculatrice ne fonctionnera pas si les piles ne sont pas insérées correctement (Figure ⑧).

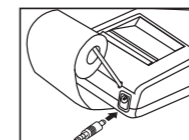
REMPLACEMENT

- Une pile faible peut causer des problèmes d'impression ou l'avancement aléatoire du papier. Elle peut aussi désactiver la touche **CI/C**.
- Si l'affichage est faible ou clignotant, si la vitesse d'impression diminue, ou si l'icône « X » apparaît, les piles sont peut-être épuisées. Remplacez les piles pour rétablir un fonctionnement normal.
- Retirez la pile (Figures ⑨, ⑩) si vous ne prévoyez pas utiliser l'appareil pendant un certain temps.



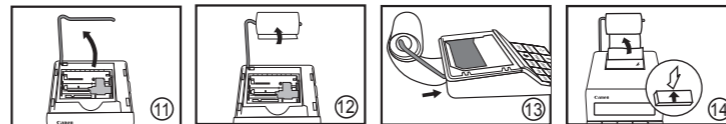
ADAPTEUR C.A. CANON AD-11

- 1) Utilisez uniquement l'adaptateur c.a. Canon AD-11.
- 2) Éteignez la calculatrice avant de connecter ou déconnecter l'adaptateur c.a.
- En cas de défaillance de l'appareil, (ne fonctionne pas ou imprime sans arrêt), retirez l'adaptateur c.a. et les piles pendant environ 1 minute pour réinitialiser la calculatrice.



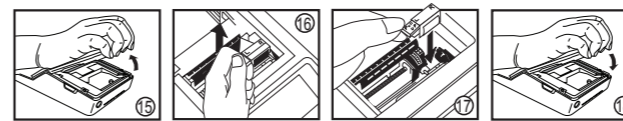
INSTALLER LE PAPIER D'IMPRESSION

- 1) Retirez le couvercle de l'imprimante et levez le bras articulé (Figure ⑪).
- 2) Placez le rouleau de papier d'impression sur le bras articulé. La bordure du papier devrait être placée tel qu'illustré (Figure ⑫).
- Rouleau de papier approprié – Largeur : 57-58 mm (2 1/4 po) / Diamètre : 86 mm (3 3/8 po) maximal
- 3) Insérez l'extrémité du papier dans la fente à l'arrière de l'appareil (Figure ⑬).
- Allumez la calculatrice.
- 4) Appuyez sur la touche d'alimentation papier [**↑**] pour faire avancer le papier (Figure ⑭).
- 5) Insérez le papier à travers le couvercle de l'imprimante tout en replaçant le couvercle.



REPLACER LE ROULEAU D'ENCRE

- 1) Retirez le couvercle de l'imprimante. (Figure ⑮)
- 2) Soulevez le rouleau d'encre périmé et enlevez-le. (Figure ⑯)
- 3) Insérez le nouveau rouleau d'encre en appuyant doucement pour le mettre en position. (Figure ⑰)
- (Utilisez un rouleau d'encre Canon CP-13.)
- 4) Remplacez le couvercle de l'imprimante. (Figure ⑱)



PILE DE RECHANGE

La pile de rechange conserve les paramètres des taux de change et de taxation, même si l'appareil est hors tension et l'adaptateur a.c. déconnecté.

Pile : 1 pile au lithium (type : CR2032)

Autonomie de la pile : durée de recharge 2 000 heures



Après avoir remplacé la pile de rechange, appuyez sur le bouton [RESET]; n'oubliez pas ensuite d'établir à nouveau les taux de change et de taxation.

- ATTENTION :**
- Risque d'explosion si vous remplacez la pile par une autre pile d'un type incompatible avec la calculatrice.
 - Veuillez disposer des piles usagées en respectant la réglementation locale. Ne les jetez pas avec les rebuts domestiques.
 - La prise secteur doit se trouver à proximité de l'appareil et être facilement accessible à tout moment. En cas de problème électrique (par exemple, de la fumée), débranchez immédiatement le cordon d'alimentation de la prise secteur.

CALCUL AVEC DÉCIMALES

DEC **Touche de sélecteur de virgule décimale** – Permet de positionner la virgule décimale pour obtenir (F, 0, 2, 3, 4, A) le résultat des calculs.

A (Mode addition) – Les fonctions addition et soustraction se font avec une décimale automatique de deux chiffres. Également pratique pour calculer les devises.

F (Virgule flottante) – Tous les numéros comportant jusqu'à 12 chiffres sont imprimés ou affichés.

5/4 **Touche d'arrondi** – Permet d'obtenir l'arrondi des résultats finals de multiplications et de divisions en fonction du nombre de décimales programmées. La fonction de l'arrondi est possible quand le symbole « 5/4 » apparaît.

FONCTIONS IMPORTANTES À RETENIR

CI/C **Touche Clear Input / Clear** – Lors de calculs, appuyez une fois pour supprimer la dernière valeur entrée. Appuyer à nouveau pour supprimer toutes les valeurs entrées, sauf la mémoire. Cette touche sert aussi à supprimer l'erreur de débordement.

↑ **Touche d'alimentation papier** – permet de faire avancer le papier.

**Touche Non-addition** – permet d'imprimer des données qui n'affectent pas les calculs, comme les dates et les numéros de série. Les chiffres sont imprimés sur le côté gauche du papier.

PRINT **Touche Marche/Arrêt d'impression** – permet d'allumer et d'éteindre l'imprimante. Quand « PRINT » est affiché, les entrées et résultats apparaîtront à l'écran et seront imprimés. Quand « PRINT » n'est pas affiché, les entrées et résultats apparaîtront à l'écran, mais ne seront pas imprimés.

= **Touche Signe égal** – permet d'obtenir les résultats d'addition, de soustraction, de multiplication et de division.

FONCTION DE CONVERSION MONÉTAIRE

CI/C **%C** **SET** **Enregistrer le taux de change** – Appuyez sur les touches **CI/C**, **%C** et maintenez pendant 1 seconde, puis entrez le taux de conversion monétaire et appuyez sur la touche **SET** pour enregistrer le taux.

CI/C **%C** **LOCAL RECALL** **Rappeler le taux de change** – Appuyez sur les touches **CI/C**, **%C** et maintenez pendant 1 seconde, puis appuyez sur la touche **LOCAL RECALL** pour rappeler le taux de change en cours.

LOCAL RECALL **Appuyez sur la touche LOCAL RECALL** pour convertir la devise affichée de **LOCAL RECALL** à **SET**.

SET **Appuyez sur la touche SET** pour convertir le chiffre affichée de **SET** à **LOCAL RECALL**.

- Pour les taux de 1 ou plus, vous pouvez entrer jusqu'à 6 chiffres. Pour les taux de moins de 1, vous pouvez entrer jusqu'à 7 chiffres, incluant le 0 pour le chiffre entier et les zéros non significatifs (cependant, seuls six chiffres significatifs, comptés de la gauche et commençant au premier chiffre qui n'est pas un zéro, peuvent être spécifiés).

FONCTION DE DÉBOURDEMENT

Dans les cas suivants, lorsque le « E » s'affiche, une ligne pointillée s'imprime. Le clavier sera verrouillé électroniquement et il sera impossible d'effectuer d'autres opérations. Appuyez sur la touche **CI/C** pour vider la mémoire de débordement. Il y a débordement lorsque :

- 1) Le résultat ou le contenu de la mémoire dépasse 12 chiffres à gauche du point décimal.
- 2) Il y a division par « 0 ».
- 3) la vitesse séquentielle de fonctionnement est plus rapide que la vitesse de traitement des calculs. (Débordement du registre tampon)

- !** Une interférence électromagnétique ou une décharge électrostatique peuvent provoquer un dysfonctionnement de l'affichage ou de la mémoire et le taux d'imposition peut être perdu ou modifié. Si cela se produit, employez la pointe d'un stylo bille (ou objet pointu similaire) pour presser sur le bouton [RESET] à l'arrière de la calculatrice. Après réinitialisation, veillez à régler de nouveau le taux de taxation et le taux de conversion de devises.



SPÉCIFICATIONS

Température de fonctionnement : 0 °C à 40 °C (32 °F à 104 °F)

Mise hors tension automatique : environ 7 minutes

Mise hors tension automatique du rétroéclairage de l'écran : environ 30 secondes

Dimensions : 223 mm (L) x 108 mm (P) x 48 mm (H) /

8-25/32 po (L) x 4-1/4 po (P) x 1-57/64 po (H)

Poids : 458 g (15 oz) avec piles / 390 g (13 oz) sans piles

(Sujet à changements sans préavis)

Decimal Point Selection / Sélection du point décimal	
DEC →	0
DEC ↑	2
DEC ↓	4
DEC ←	3

Calculation Examples / Exemples de Calculs

EN If the settings on the X MARK I PRINT do not match the example below, set mark on the display as shown by pressing the corresponding key. Be sure to press the $\frac{C}{I/C}$ key before starting the calculation.

FR Si les paramètres du X MARK I PRINT ne correspondent pas à l'exemple ci-dessous, définissez la marque affichée comme illustré en appuyant sur la touche correspondante. Souvenez-vous d'appuyer sur la touche $\frac{C}{I/C}$ avant de commencer à calculer.

Calculation/Calcul	Operation/Fonctionnement	Print Out / Impression
	5/4 2 PRINT	
	$\frac{5}{4}$ DEC PRINT	
123+456+789=1,368	123 + 456 + 789 =	0. C 123. + 456. + 789. = 1,368.00 *
(2+3)x4-5=15	2 + 3 x 4 - 5 =	2. + 3. x 4. - 5. = 15.00 *
-2x3=-6	2 (-) x 3 =	-2. x 3. = -6.00 *
3 ⁴ = 81	3 x =	3. x 3. = 9.00 * 9.00 = 27.00 * 27.00 = 81.00 *
2,000+(2,000x12%) = 2 240	2 000 + 12 (%±)	2,000. + 12. % 2,240.00 *
2 000-(2 000 x 15%) = 1 700	2 000 - 15 (%±)	2 000. - 15. % 1,700.00 *
1/7 = 0,14285714285	($\frac{1}{7}$) 7 ÷ Decimal Point: 3	7. ÷ 7. = 1.000 * 1.000 = 0.143 *
\$12.55+\$15.75-\$5.30 = \$23.00	(A) 1255 + 1575 - 530 = Decimal Point: add-mode	0. C 12.55 + 15.75 - 5.30 = 23.00 *
123 x 455 = 56,088	($\frac{123}{455}$) 123 x 455 $\frac{C}{I/C}$ 456 =	123. x 456. = 56,088.00 *

Tax Calculation / Calcul des taxes

Set tax rate/Établir le taux de taxation	Operation/Fonctionnement	Print Out / Impression
Tax Rate/Taux de taxation: 5%	$\frac{C}{I/C}$ (%± RATE SET) (Hold 1 second/ Appuyer 1 seconde) (TAX% SET) 5 TAX+ SET	0. C 5. %
Add the tax amount/Ajouter la taxe Price \$2,000 without tax/ Prix 2 000 \$ sans taxe Tax/Taxe = ? (\$100) Selling Price with tax/ Prix de vente avec taxe = ? (\$2,100)	2 000 TAX+ SET	2 000. 5. % 100.00 Δ 2,100.00 *
Deduct the tax amount/Déduire la taxe Selling Price \$3,150 with tax/ Prix de vente 3 150 \$ avec taxe Tax/Taxe = ? (\$150) Price without Tax/Prix sans taxe = ? (\$ 3,000)	3 150 TAX- RECALL	3,150. 5. % -150.00 Δ 3 000.00 *
Recall tax rate/Rappeler le taux de taxation	$\frac{C}{I/C}$ (%± RATE SET) (Hold 1 second/ Appuyer 1 seconde) TAX- RECALL	0. C 5. %

Business Sales Calculation / Calcul commercial des ventes

Calculating Cost/Calculer le coût	Operation/Fonctionnement	Print Out / Impression
Selling Price/Prix de vente: \$500	500 SELL	500. **
Profit Margin/Marge de profit : 30%	30 MARGIN	30. M%
Cost/Coût = ? (\$350)		350.00 C*
Margin Value/Valeur à la marge=?(\$150)		150.00 M*
Calculating Selling Price/Calculer le prix de vente Cost/Coût : \$200	200 COST	200. C*
Profit Margin/Marge de profit : 20%	20 MARGIN	20. M%
Selling Price/Prix de vente = ? (\$250)		250.00 **
Margin Value/Valeur à la marge=?(\$50)		50.00 M*
Calculating Profit Margin/Calculer la marge de profit Cost/Coût : 200\$	200 COST	200. C*
Selling Price/Prix de vente : 500 \$	500 SELL	500. **
Profit Margin/Marge de profit = ? (60%)		60.00 M%
Margin Value/Valeur à la marge = ? (300 \$)		300.00 M*

Memory Calculation / Calculs à partir de la mémoire

Memory Calculation / Calculs à partir de la mémoire	Operation/Fonctionnement	Print Out / Impression
243 x 12 = 2,916	243 x	243. x
576 x 25 = 14,400	12 M+	12. =
+ 387 x 45 = 17,415		2,916.00 M+
	576 x	576. x
	25 M+	25. =
- 456 x 32 = 14,592		14,400.00 M+
	456 x	17,316.00 M◇
	32 M-	456. x
		32. =
		14,592.00 M-
		2 724.00 M◇
		2 724.00 M*

Currency Conversion Calculation / Calculs de conversion de devises

Currency Rate Store/Enregistrer le taux de change	Operation/Fonctionnement	Print Out / Impression
Local = 1 (Euro)	$\frac{C}{I/C}$ (%± RATE SET) (Hold 1 second/ Appuyer 1 seconde) (TAX% SET) 1 45 SET	0. C 1.45 C=
Convert Currency/Convertir une somme 1) 78 Euro/Euros = \$US? (113.10 \$US)	78 LOCAL RECALL	78. ◇ 1.45 C= 113.10 *
2) 48 \$US = Euro/Euros? (33,10)	48 SET	48. 1.45 C= 33.10 ◇*
Recall Currency Rate/Rappeler le taux de change	$\frac{C}{I/C}$ (%± RATE SET) (Hold 1 second/ Appuyer 1 seconde) LOCAL RECALL	0. C 1.45 C=

Data Printout / Impression de données

5 Dec 2013 1,860 1,420	5 12 2013 # 1860 + 1420 +	# 5.12.2013..... 1,860. + 1,420. +
6 Dec 2013 2,380 2,200	6 12 2013 # 2380 + 2200 =	# 6.12.2013..... 2,380. + 2,200. =
+ 7,860		7,860.00 *

Overflow / Débordement

1) 550000000000 x) 23 12650000000000 (Error/Erreur)	550000000000 x 23 = 12650000000000 * 0. C	550,000,000,000. x 23. = 12.650000000000 * 0. C
2) 6 ÷ 0 = 0 (Error/Erreur)	6 ÷ 0 =	6. ÷ 0. = 0. * 0. C