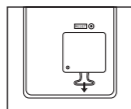




BEFORE STARTING

ENGLISH

Remove the insulation tape at the back of calculator and Press [RESET] key before use.



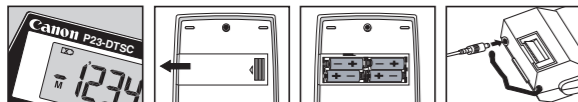
LOADING AND REPLACING BATTERIES

LOADING

- Remove the cover of the battery chamber at the back side of this calculator, by sliding it in the direction of the arrow.
- Load four new batteries (size AA) into the battery chamber as illustrated by inserting the (-) end first. The calculator will not operate if batteries are load improperly.
- Replace the cover by sliding it from the middle point.

REPLACEMENT

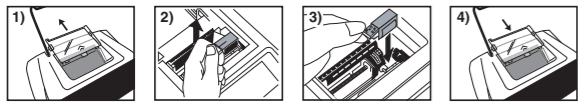
- Low battery power may cause printing problems or random paper advances. It can also disable the [CE] key.
 - If the display is dim or the printing speed decreases or the "Low Batt" icon appears, the batteries may be discharged. Replace batteries to resume normal operations.
 - Remove the batteries if you do not plan to use the unit for a long period of time.
- CANON AC ADAPTER AD-11 (Asia) / AD-35 (Australia) (Optional)**
- Use only the Canon AC Adapter AD-11 (Asia) / AD-35 (Australia).
 - Turn the Power Switch of the calculator "OFF" before connecting or disconnecting the AC Adapter.



REPLACING THE INK ROLLER

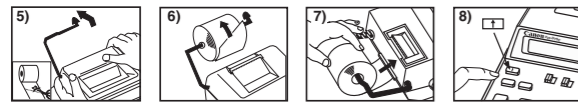
Note: Turn power switch off.

- Remove the printer cover by pushing down on the ▲ mark. (Figure 1)
CAUTION: The edge of the paper cutter may cut, please handle with care!
- Hold the left side of the ink roller indicated as "pull up" and lift the ink roller up to remove it. (Figure 2)
 - To maintain clear printing, change the ink roller after about 8 rolls of printing paper have been used.
- Insert a new ink roller into position. (Figure 3)
- Replace the printer cover. (Figure 4)
 - Use only the Ink Roller CP-13.
 - Do not attempt to refill the ink roller, since this may cause mechanical difficulties.



INSERTING PRINTING PAPER

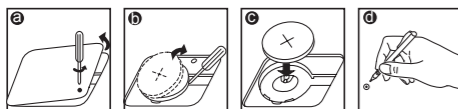
- Lift up the paper arm. (Figure 5)
 - When inserting the paper, cut the edge of the paper as shown.
- Place the new paper roll on the arm. The edge of the paper should be positioned as shown (Figure 6).
 - Suitable paper roll – Width: 57mm (2-1/4") / Diameter: 86mm (3-3/8") maks.
- Insert the paper into the slit located at the back of the machine as indicated (Figure 7).
- Turn the power switch on. Press the paper feed key [↑] to advance the paper (Figure 8).



REPLACING BACKUP BATTERY

Memory backup battery retains the currency rate, tax rate, calendar and clock setting, even if the power is off or the AC cord is disconnected.
Battery : 1 Lithium battery (Type : CR2032)
Battery life : Backup time 2000 hours

CAUTION: Risk of explosion if battery is replaced by an incorrect type. Dispose of used batteries according to the instruction. Dispose of batteries according to local regulations. Do not dispose as household waste.



After replace the back-up battery, press the [RESET] button, after resetting be sure to set the currency rate, tax rate, clock and calendar again.

GENERAL MAINTENANCE

- Do not use or leave the calculator under direct sunlight. Press subject to rapid temperature changes, high humidity, dust and dirt should also be avoided.
- Use a dry cloth to clean the casing of the unit. Do not use water or detergents.
- Activate the printer when the paper roll is loaded.
- Avoid using the calculator in places where there are iron filings, as this may affect the electrical circuits of the calculator.
- Do not place anything on top of the machine, particularly on top of the printer mechanism.
- Turn the calculator off before removing the plug from the electrical outlet.
- In case of electrical fault (i.e. smoke), disconnect the plug from the electrical socket-outlet immediately. The socket-outlet must be located near the equipment and easily accessible.
- When re-plug in the AC adapter, replace batteries during the "ON" mode. Press [ON] key to restart the calculator.
- Under the environment with electrostatic discharge, the sample may malfunction and require user to reset the sample.

DECIMAL POINT SELECTOR SWITCH

- Used for designating the decimal point position (0 2 3) for calculated results.
- + (Add-Mode)** – Addition and subtraction functions are performed with an automatic 2-digit decimal. It is convenient for currency calculations.
- F (Floating Decimal Point)** – All effective numbers up to 12 digits are printed or displayed.

ROUNDING SWITCH

- Used for round-up [↑], round-off [5/4], or round-down [↓] to the pre-selected decimal digits in the result.

POWER / PRINT / ITEM COUNT / TAX RATE SET SWITCH

- Power Off** – Turns power off.
- Power On/Print Off** – Turns power on. Entries and results will appear on the display, but will not be printed out.
- Power On/Print On** – Entries and results will appear on the display and will be printed out.
- Item** – Set switch to "ITEM" to count the number of times the [+], [-], [M₊] and [M₋] keys have been pressed. The item count will be printed on the left hand side of the paper roll (up to 999 times) when the [2], [X], [MC] or [M_X] keys are pressed.
- Tax Rate Set** – Set switch to "TAX RATE SET" for setting or recalling the tax rate.

TAX CALCULATION FUNCTION

- TAX +** – **Add Tax Key** – Used for adding the tax amount to the displayed figure.
- TAX -** – **Deduct Tax Key** – Used for deducting the tax amount from the displayed figure.

BUSINESS SALES CALCULATION

- [COST] [SELL] [MARGIN]** – Used for calculating the cost, selling price and profit margin amount. Enter the value of any 2 items to obtain the balance value item. (e.g. enter the value of the cost and the selling price to obtain the profit margin %.)

CURRENCY CONVERSION FUNCTION

- Store the Currency Rate** – Press [CE], [RATE SET] and hold for 1 second, then enter the currency conversion rate and press [SET] to store the rate.
- Recall the Currency Rate** – Press [CE], [RECALL] to recall the stored currency conversion rate.
- LOCAL** – Press [LOCAL] to convert currency figure displayed from to [LOCAL] the [6].
- Press [6] to convert displayed figure from [6] to [LOCAL].

- For rates of 1 or greater, you can input up to six digits. For rates less than 1 you can input up to 7 digits, including 0 for the integer digit and leading zeros (though only six significant digits, counted from the left and starting with the first non-zero digit, can be specified).

CALENDAR & CLOCK FUNCTION

- [CLOCK]** – Used to switch between calendar or clock mode.
- [12/24]** – Used to switch between 12 or 24 hour at clock mode.
- CLOCK/DATE SET** – Used to set the date and time in calendar & clock mode.
- AMP/PM** – Used to switch between AM or PM at clock mode time setting.
- FORMAT** – Used to select date format between "YYYY/MM/DD", "DD/MM/YYYY" or "MM/DD/YYYY" at calendar mode.

- Note:** If all the power sources, AC adapter, AA batteries and CR2032 are disconnected, the calendar, clock, currency rate and tax rate will be cleared. In this case, please set the calendar, clock, currency rate and tax rate again.

OVERFLOW

In the following cases, when "E" is displayed, a dotted line is printed, the keyboard is electronically locked, and further operation is impossible. Press [CE] to clear the overflow. The overflow occurs when:

- The result or the memory content exceeds 12 digits to the left of the decimal point.
- Dividing by "0".
- The sequential operation speed is faster than the calculation processing speed. (Buffer Register Overflow)

- Electromagnetic interference or electrostatic discharge may cause the display to malfunction or the memory currency rate and tax rate to be lost or altered. Should this occur, use the tip of a ballpoint pen (or similar sharp object) to press the [RESET] button on the back of the calculator. After resetting be sure to set the calendar, clock, currency rate and tax rate again.



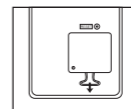
SPECIFICATIONS

Operation Temperature: 0°C to 40°C (32°F to 104°F)
Automatic power-off: approx. **7 minutes**
Calculating Capacity: 12 digits maximum
Dimension: 235mm (L) x 155mm (W) x 55mm (H) / 9-17/64" (L) x 6-7/64" (W) x 2-11/64" (H)
Weight: 410g (14.46 oz) without batteries / 480g (16.93 oz) with batteries
(Subject to change without notice)

SEBELUM MULAI

BAHASA INDONESIA

Lepaskan pita isolasi di belakang kalkulator dan Tekan tombol [RESET] sebelum digunakan.



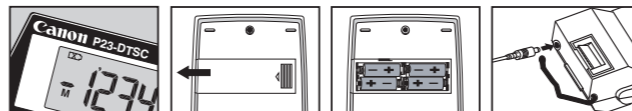
MEMASANG DAN MENGGANTI BATERAI

MEMASANG

- Lepaskan tutup ruang baterai di bagian belakang kalkulator dengan menggesernya sesuai arah panah.
- Masukkan empat baterai baru (ukuran AA) ke dalam ruang baterai seperti dalam gambar dengan memasukkan ujung (-) terlebih dahulu. Kalkulator tidak akan bekerja jika salah memasang baterai.
- Pasang kembali tutup dengan menggesernya dari titik di bagian tengah.

PENGGANTIAN

- Daya baterai yang rendah dapat menyebabkan masalah pencetakan atau kertas keluar secara acak. Di samping itu juga dapat menyebabkan tombol [CE] tidak berfungsi.
 - Jika tampilan redup atau kecepatan pencetakan berkurang atau muncul ikon "Low Batt", daya baterai mungkin sudah habis. Ganti baterai untuk memulai operasi yang normal.
 - Lepaskan baterai jika Anda tidak berencana menggunakan kalkulator untuk jangka waktu yang panjang.
- CANON AC ADAPTER AD-11 (untuk Asia) / AD-35 (untuk Australia) (Opsional)**
- Gunakan hanya Canon AC Adapter AD-11 (untuk Asia) / AD-35 (untuk Australia).
 - Matikan kalkulator sebelum menyambung atau melepas sambungan ke AC Adapter.



MENGGANTI PENGGULUNG TINTA

Catatan: Matikan kalkulator.

- Lepaskan tutup printer dengan menekan tanda ▲. (Gambar 1)
AWAS: Tjep pemotong kertas dapat melukai, mohon berhati-hati!
- Tahan bagian sebelah kiri penggulung tinta yang ditandai dengan "pull up" dan angkat penggulung tinta untuk mengeluarkannya. (Gambar 2)
 - Untuk menjaga agar hasil cetakan jelas, ganti penggulung tinta setelah digunakan untuk sekitar 8 gulungan kertas cetak.
- Masukkan penggulung tinta yang baru ke tempatnya. (Gambar 3)
- Pasang kembali tutup printer. (Gambar 4)
 - Gunakan hanya Penggulung Tinta (Ink Roller) CP-13
 - Jangan mencoba mengisi ulang penggulung tinta, karena dapat menyebabkan gangguan mekanik.



MEMASANG KERTAS CETAK

- Angkat lengan kertas. (Gambar 5).
 - Ketika memasang kertas, potong tepi kertas seperti diperlihatkan.
- Pasang gulungan kertas yang baru di lengan. Tepi kertas harus diletakkan seperti diperlihatkan (Gambar 6).
 - Gulungan kertas yang sesuai – Lebar: 57mm (2-1/4") / Diameter: 86mm (3-3/8") maks.
- Masukkan kertas ke dalam celah yang terdapat di belakang mesin seperti ditunjukkan (Gambar 7).
- Hidupkan kalkulator. Tekan tombol paper feed [↑] untuk mengeluarkan kertas (Gambar 8).



BATERAI CADANGAN

Baterai cadangan memori mempertahankan pengaturan nilai tukar mata uang, tarif pajak, kalender dan jam meskipun catu daya dimatikan atau kabel AC dilepas.

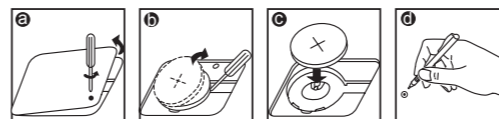
Baterai: 1 Baterai Litium (Jenis: CR2032)

Umur Baterai: Waktu cadangan 2000 jam

AWAS : Risiko meledak jika baterai diganti dengan jenis baterai yang berbeda.

Buang baterai bekas sesuai dengan instruksi.

Buang baterai sesuai dengan peraturan lokal. Jangan membuang baterai sebagai sampah rumah tangga.



Setelah mengganti baterai cadangan, tekan tombol [RESET], setelah direset pastikan mengatur kembali nilai tukar mata uang, tarif pajak, jam dan kalender.

PEMELIHARAAN UMUM

- Jangan menggunakan atau meninggalkan kalkulator di bawah sinar matahari langsung. Hindari juga menekan pada kondisi suhu yang berubah cepat, kelembapan tinggi, debu dan kotoran juga harus dihindari.
- Gunakan kain kering untuk membersihkan selubung kalkulator. Jangan menggunakan air atau detergen.
- Aktifkan printer saat memasang gulungan kertas.
- Hindari menggunakan kalkulator di tempat-tempat yang berisi rak besi karena dapat mempengaruhi sirkuit listrik kalkulator.
- Jangan meletakkan apapun di bagian atas mesin, terutama di bagian atas mekanisme printer.
- Matikan kalkulator sebelum melepas steker dari stopkontak.
- Apabila terjadi gagal listrik (misalnya asap), lepaskan steker dari stopkontak segera. Stopkontak harus diletakkan di dekat peralatan dan mudah diakses.
- Ketika memasang kembali steker AC adapter, pasang kembali baterai selama mode "ON", Tekan tombol [ON] untuk menyalakan kembali kalkulator.
- Di lingkungan yang mengandung muatan elektrostatik, sampel mungkin tidak bekerja dengan baik dan pengguna harus mereset sampel.

SAKLAR PEMILIH TITIK DESIMAL

- Digunakan untuk mengatur posisi titik desimal (0 2 3) untuk hasil kalkulasi.
- + (Add-Mode)** – Fungsi penjumlahan dan pengurangan dilakukan sampai dengan 2-digit desimal otomatis. Fungsi ini mudah dilakukan untuk kalkulasi mata uang.
- F (Floating Decimal Point)** – Semua angka tercetak atau ditampilkan sampai dengan 12 digit.

SAKLAR PEMBULATAN

- Digunakan untuk pembulatan ke atas [↑], pembulatan [5/4], atau pembulatan ke bawah [↓] terhadap digit desimal yang telah dipilih sebelumnya pada hasil.

SAKLAR PENGATUR DAYA / CETAK / JUMLAH ITEM / TARIF PAJAK

- Power Off** – Mematikan catu daya.
- Power On/Print Off** – Menghidupkan catu daya. Entri dan hasil akan muncul di tampilan, tetapi tidak akan dicetak.
- Power On/Print On** – Entri dan hasil akan muncul di tampilan dan akan dicetak.
- Item** – Mengatur skalar ke "ITEM" untuk menghitung berapa kali tombol [+], [-], [M₊] dan [M₋] telah ditekan. Jumlah item akan dicetak di sebelah kiri gulungan kertas (sampai 999 kali) jika tombol [2], [X], [MC] atau [M_X] ditekan.
- Tax Rate Set** – Mengatur saklar ke "TAX RATE SET" untuk mengatur atau memanggil kembali tarif pajak.

FUNGSI KALKULASI PAJAK

- TAX +** – **Tombol Add Tax** – Digunakan untuk menambahkan jumlah pajak pada angka yang ditampilkan.
- TAX -** – **Tombol Deduct Tax** – Digunakan untuk memotong jumlah pajak pada angka yang ditampilkan.

KALKULASI PENJUALAN BISNIS

- [COST] [SELL] [MARGIN]** – Digunakan untuk menghitung besarnya biaya, harga jual dan margin keuntungan. Masukkan nilai dari 2 item untuk mendapatkan selisih antara kedua nilai tersebut. (contohnya masukkan nilai biaya dan harga jual untuk mendapatkan % margin keuntungan.)

CURRENCY CONVERSION FUNCTION

- [CE] [RATE SET]** – Tekan [CE], [RATE SET] dan tahan selama 1 detik, kemudian masukkan nilai konversi mata uang dan tekan [SET] untuk menyimpan nilai tukar mata uang.
- [CE] [RECALL]** – Tekan [CE], [RECALL] untuk memanggil kembali nilai konversi mata uang yang disimpan..
- [LOCAL]** – Tekan [LOCAL] untuk mengonversi angka mata uang yang ditampilkan dari [LOCAL] menjadi [6].
- [6]** – Tekan [6] untuk mengonversi angka yang ditampilkan dari [6] menjadi [LOCAL].

- Untuk nilai sama dengan 1 atau lebih besar, Anda dapat memasukkan sampai 6 digit. Untuk nilai kurang dari 1 Anda dapat memasukkan sampai 7 digit, termasuk 0 untuk digit bilangan bulat dan beberapa angka nol yang mengikuti (walaupun yang dapat ditunjukkan hanya enam digit yang signifikan, dihitung dari kiri dan dimulai dengan digit pertama yang bukan angka nol).

FUNGSI KALENDER & JAM

- [CLOCK]** – Digunakan untuk berpindah antara mode kalender atau jam.
- [12/24]** – Digunakan untuk berpindah antara 12 atau 24 jam pada mode jam.
- CLOCK/DATE SET** – Digunakan untuk mengatur tanggal dan waktu pada mode kalender & jam.
- AMP/PM** – Digunakan untuk berpindah antara AM atau PM pada pengaturan mode jam.
- FORMAT** – Digunakan untuk memilih format tanggal antara "YYYY/MM/DD", "DD/MM/YYYY" atau "MM/DD/YYYY" pada mode kalender.

- Catatan:** Jika semua sumber daya, AC adapter, baterai AA dan CR2032 dilepas, kalender, jam, nilai tukar mata uang dan tarif pajak akan terhapus. Dalam hal ini, silakan atur kembali kalender, jam, nilai tukar mata uang dan tarif pajak.

OVERFLOW

Pada kasus-kasus berikut, garis titik-titik tercetak jika "E" ditampilkan, papan ketik terkunci secara elektronik, dan kalkulator tidak dapat dioperasikan. Tekan [CE] untuk menghapus overflow. Overflow terjadi apabila:

- Hasil atau isi memori melebihi 12 digit ke sebelah kiri dari titik desimal.
- Membagi dengan "0".
- Kecepatan operasi berurutan adalah lebih cepat daripada kecepatan pengolahan kalkulasi. (Buffer Register Overflow)

- Gangguan elektromagnetik atau lucutan elektrostatik dapat menyebabkan kerusakan pada tampilan atau nilai tukar mata uang atau tarif pajak di dalam memori hilang atau berubah. Apabila hal ini terjadi, gunakan ujung bolpoin (atau benda tajam yang mirip) untuk menekan tombol [RESET] di bagian belakang dari kalkulator. Setelah mereset, pastikan mengatur kalender, jam, nilai tukar mata uang dan tarif pajak.

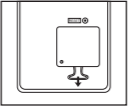


SPESIFIKASI

Suhu Operasi : 0°C sampai 40°C (32°F sampai 104°F)
Catu Daya Mati Otomatis: lebih kurang **7 menit**
Kapasitas Menghitung 12 digit maksimum
Dimensi: 235mm (P) x 155mm (L) x 55mm (T)
Berat: 410g tanpa baterai / 480g dengan baterai
(Dapat berubah tanpa pemberitahuan)

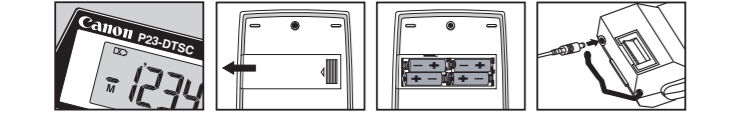
SEBELUM BERMULA / **BAHASA MELAYU**

Tanggalkan pita penebat di belakang kalkulator dan Tekan kekunci [RESET] sebelum digunakan.



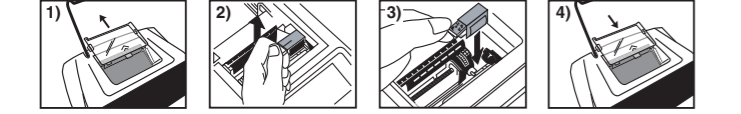
MEMASUKKAN DAN MENGGANTIKAN BATERI

- MEMUATKAN**
- Tanggalkan penutup ruang bateri di bahagian belakang kalkulator dengan menggolongkannya mengikut arah anak panah.
 - Masukkan empat biji bateri baru (saiz AA) di dalam ruang bateri seperti digambarkan dengan memasukkan hujung (-) dahulu. Kalkulator tidak akan beroperasi jika bateri dimasukkan secara tidak betul.
 - Letak semula penutup dengan menggolongkannya dari titik tengah.
- PENGGANTIAN**
- Kuasa bateri lemah mungkin mengakibatkan masalah cetakan atau kertas dimajukan secara rawak. Ia juga boleh melumpuhkan kekunci [CE].
 - Jika paparan adalah malap atau kelajuan mencetak berkurangan atau ikon "Low Batt" muncul, bateri mungkin telah nyahcas. Gantikan bateri untuk mengembalikan operasi normal.
 - Tanggalkan bateri jika anda tidak merancang untuk menggunakan unit dalam jangka masa panjang.
- PENYUAI AC CANON AD-11 (untuk Asia) / AD-35 (untuk Australia) (Pilihan)**
- Hanya gunakan Penyuai AC Canon AD-11 (untuk Asia) / AD-35 (untuk Australia).
 - Matikan Suis Kuasa kalkulator ke "OFF" sebelum menyambung atau menanggalkan Penyuai AC.



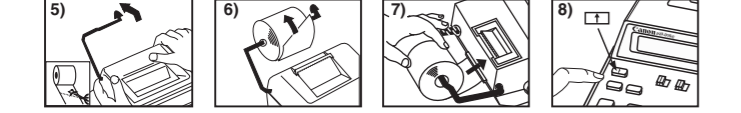
MENGGANTIKAN PENGELEK DAKWAT

- Nota:** Matikan suis kuasa.
- Tanggalkan penutup pencetak dengan menolak pada tanda ▲. (Rajah 1)
 - AMARAN: Hujung pemotong kertas mungkin boleh melukakan, sila kendalikan dengan hati-hati!**
 - Pegang bahagian kiri penggelek dakwat ditandakan "pull up" dan angkat penggelek untuk menanggalkannya. (Rajah 2)
 - Untuk mengekalkan pencetakan yang jelas, tukar penggelek dakwat selepas menggunakan kira-kira 8 gulungan kertas.
 - Masukkan penggelek dakwat pada kedudukannya. (Rajah 3)
 - Letak semula penutup pencetak. (Rajah 4)
 - Gunakan hanya Penggelek Dakwat CP-13.
 - Jangan cuba mengisi semula penggelek dakwat, kerana ini mungkin menyebabkan kerosakan mekanikal.



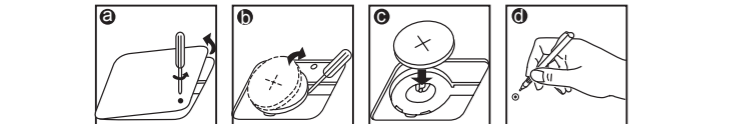
MEMASUKKAN KERTAS MENCETAK

- Angkat lengan kertas. (Rajah 5)
 - Semasa memasukkan kertas, potong hujung kertas seperti ditunjukkan.
- Letak gulungan kertas cetakan baru di atas lengannya. Hujung kertas perlu diletakkan seperti ditunjukkan (Rajah 6).
 - Kelebaran gulungan kertas yang sesuai: 57mm (2-1/4") / Diameter: 86mm (3-3/8") maks.
- Masukkan kertas dalam celah yang terletak di belakang mesin seperti ditunjukkan (Rajah 7).
- Hidupkan suis. Tekan kekunci suapan kertas [↑] untuk memajukan kertas (Rajah 8).



BATERI SANDARAN

Bateri sandaran memori mengekalkan tetapan kadar mata wang, kadar cukai, tetapan kalendar dan jam, walaupun kuasa dimatikan atau wayar AC ditanggalkan. Bateri : 1 Bateri Lithium (Jenis : CR2032) Suhu bateri : Masa sandaran 2000 jam **AMARAN:** Risiko letupan jika bateri diganti semula menggunakan jenis yang salah. Buang bateri sudah digunakan mengikut arahan. Buang bateri mengikut peraturan tempatan. Jangan buang sebagai sisa rumah.



Selepas meletakkan semula bateri sandaran, tekan butang [RESET], selepas set semula pastikan menetapkan semula kadar mata wang, kadar cukai, jam dan kalendar lagi.

PENYELENGGARAAN AM

- Jangan guna atau tinggalkan kalkulator di bawah sinaran matahari langsung. Tempat yang mengalami perubahan suhu mendadak, kelembapan tinggi, habuk dan kotoran juga perlu dielakkan.
- Gunakan kain kering untuk membersihkan bekas bagi unit. Jangan gunakan air atau detergen.
- Aktifkan pencetak apabila gulungan kertas dimasukkan.
- Elakkan menggunakan kalkulator di tempat mempunyai tampalan besi, kerana ini akan memberi kesan kepada litar kalkulator.
- Jangan meletakkan apa-apa di atas mesin, terutama di atas mekanisme pencetaknya.
- Matikan kalkulator sebelum menanggalkan palam dari sumber elektrik.
- Jika berlaku kegagalan elektrik (cth. asap), tanggalkan palam dari sumber elektrik serta-merta. Sumber kuasa mesti terletak berdekatan peralatan dan mudah dicapai.
- Semasa memasang semula penyuai AC, gantikan bateri semasa dalam mod "ON". Tekan [ON] untuk memulakan semula kalkulator.
- Di bawah persekitaran dengan nyahcas elektrostatik, sampel mungkin pincang fungsi dan memerlukan pengguna menetapkan semula sampel.

SUIS PEMILIH TITIK PERPULUHAN

- Digunakan untuk menetapkan kedudukan titik perpuluhan (0 2 3) untuk keputusan dikira.
- + (Mod-Tambah)** – Fungsi penambahan dan penolakan dijalankan dengan perpuluhan 2-digit automatik. Ini menyenangkan bagi pengiraan mata wang.
- F (Titik Perpuluhan Apung)** – Semua nombor berkesan hingga 12 digit dicetak atau dipaparkan.

SUIS PEMBUNDARAN

- Digunakan untuk pembundaran [↑], bundar lebih [5/4], atau bundar kurang [↓] kepada digit perpuluhan yang dipratetap dalam hasil.

SUIS KUASA / CETAK / KIRA ITEM / TETAP KADAR CUKAI

- Mati Kuasa** – Mematikan Kuasa.
- Kekunci Hidup/Cetak Mati** – Menghidupkan kuasa. Entri dan keputusan akan muncul pada paparan, tetapi tidak dicetak keluar.
- Kuasa Hidup/Pencetak Hidup** – Entri dan keputusan akan muncul pada paparan dan akan dicetak keluar.
- Item** – Tetapkan suis pada "ITEM" untuk mengira bilangan kekunci [+], [-], [M] dan [M] telah ditekan. Kiraan item akan dicetak pada sebelah kiri gulungan kertas (sehingga 999 kali) sama ada kekunci [2], [X], [MC] atau [M] telah ditekan.
- Tetap Kadar Cukai** – Tetap suis kepada "TAX RATE SET" untuk menetapkan atau memanggil semula kadar cukai.

FUNGSI PENGIRAAN CUKAI

- TAX +** **Kekunci Tambah Cukai** – Digunakan untuk menambah jumlah cukai kepada angka dipaparkan.
- TAX -** **Kekunci Tolak Cukai** – Digunakan untuk menolak jumlah cukai daripada angka dipaparkan.

PENGIRAAN JUALAN NIAGA

- Digunakan untuk mengira jumlah kos, harga jualan dan margin keuntungan. Masukkan nilai dari sebarang 2 item untuk mendapatkan item nilai baki. (cth. masukkan nilai kos dan harga jualan untuk mendapatkan margin keuntungan %.)

FUNGSI PENUKARAN MATA WANG

- Simpan Kadar Mata Wang** – Tekan [CE], [RATE SET] dan tahan untuk 1 saat, kemudian masukkan kadar penukaran mata wang dan tekan [SET] untuk menyimpan kadar tersebut.
- Panggil Semula Kadar Mata Wang** – Tekan [CE], [RECALL] untuk memanggil semula kadar pertukaran mata wang.
 - Tekan [LOCAL] untuk menukar angka mata wang dipaparkan dari [LOCAL] kepada [C].
 - Tekan [C] untuk menukar angka dipaparkan dari [C] kepada [LOCAL].
- Untuk kadar 1 atau lebih, anda boleh input sehingga enam digit. Untuk kadar kurang dari 1 anda boleh input sehingga 7 digit, termasuk 0 untuk digit integer dan sifar id hadapan (walaupun hanya enam digit bermakna, dikira dari kiri dan bermula dengan digit bukan kosong, boleh ditetapkan).

FUNGSI KALENDAR & JAM

- Digunakan untuk bertukar antara mod kalendar dan jam.
- Digunakan untuk bertukar antara mod 12 atau 24 jam.
- Digunakan untuk menetapkan tarikh dan masa dalam mod kalendar & jam.
- Digunakan untuk bertukar antara AM dan PM pada tetapan masa mod jam.
- Digunakan untuk memilih format tarikh antara "TTTT/BB/HH" atau "BB/HH/TTTT" dalam mod kalendar.

Nota: Jika semua sumber kuasa, penyuai AC, bateri AA dan CR2032 ditanggalkan, kalendar, jam, kadar mata wang dan kadar cukai akan dihapuskan. Dalam kes ini, sila tetapkan kalendar, jam, kadar mata wang dan kadar cukai sekali lagi.

LIMPAHAN

Dalam kes berikut, apabila "E" dipaparkan, garis putus-putus dicetak, papan kekunci dikunci secara elektronik, dan operasi selanjutnya adalah mustahil. Tekan [CE] untuk menghapuskan limpahan tersebut. Limpahan berlaku apabila:

- Kandungan hasil atau memori melebihi 12 digit ke kiri titik perpuluhan.
- Dibahagi dengan "0"
- Kelajuan operasi berturutan adalah lebih laju dari kelajuan pemrosesan pengiraan. (Limpahan Senarai Penimbang)

Gangguan elektromagnet atau nyahcas elektrostatik mungkin menyebabkan paparan menjadi pincang fungsi atau memori kadar mata wang dan kadar cukai akan hilang atau berubah. Jika ini berlaku, gunakan hujung mata pena bulat (atau objek tajam lain) untuk menekan butang [RESET] pada belakang kalkulator. Selepas menetap semula pastikan menetapkan kalendar, jam, kadar mata wang dan kadar cukai sekali lagi.

SPESIFIKASI

Suhu Operasi: 0°C ke 40°C (32°F ke 104°F)
 Matikan kuasa automatik: Kira-kira 7 minit
 Kapasiti Pengiraan: Maksimum 12 digit
 Dimensi: 235mm (P) x 155mm (L) x 55mm (T)
 Berat: 410g dengan bateri / 480g tanpa bateri (Mungkin berubah tanpa notis)

DATA SETTING / PENGATURAN DATA / TETAPAN DATA

Calendar and Clock Setting / Pengaturan Kalender dan Jam / Tetapan Kalendar dan Jam

Date setting: **Example** January 15 2008

Operation	Display	Print Out
[CE] (Hold 3 seconds)	01-01-2006	01-01-2006.....
[0] [1] [5] [2] [0] [0] [8]	01-01-2006	01-15-2008.....
[C] (Return to calculation mode)	0.	0. C

Time setting: **Example** 3 : 18 pm

Operation	Display	Print Out
[AM/PM] (On Calculation mode)	AM 12-00-18	01-15-2008.....
[0] [3] [1] [8]	AM 12-00	12-00.....
[C] (Return to calculation mode)	PM 03-18-00	03-18.....
[C] (Return to calculation mode)	0.	0. C

CALCULATION EXAMPLES / CONTOH KALKULASI / CONTOH PENGIRAAN

- If switches on your calculator do not match the example below, please set switches as shown.
- Jika saklar pada kalkulator Anda tidak sesuai dengan contoh di bawah, atur saklar seperti diperlihatkan.
- Jika suis pada kalkulator tidak sepadan dengan contoh di bawah, sila tetapkan suis seperti di bawah.

Key Switch / Sakelar Tombol / Suis Kekunci

Calculation	Operation	Print Out
2+(3x4)-5=9	[2] [3] [x] [4] [=] [5] [-]	0. C 2.00 + 3. x 4. = 12.00 = 12.00 + 5.00 - 9.00 *
-2x3=-6	[2] [3] [x] [-]	-2. x 3. = -6.00 *
3³=27	[3] [x] [=] [3] [x] [=]	3. x 3. = 9.00 * 9.00 = 27.00 *
1/7=0.14285714285	[1] [7] [=]	7. ÷ 7. = 1.000 * 1.000 = 0.143 *
\$12.55+\$15.75-\$5.30 = \$23.00	[12] [55] [+] [15] [75] [-] [5] [30] [=]	12.55 + 15.75 + 5.30 - 23.00 *
8÷3x3.7+9=18.866666666	[8] [÷] [3] [x] [3] [7] [=] [9] [+]	8. ÷ 3. x 3.7 = 9.8666666664 * 9.8666666664 + 9. + 18.866666666 *
123x 756 (456) =56,088	[123] [x] [756] [=] [456] [C]	123. x 456. = 56,088.00 *
123x 45 5 (6) =56,088	[123] [x] [45] [5] [6] [C]	123. x 456. = 56,088.00 *

Item Counting / Menghitung Item / Pengiraan Item

18 1) 14 2) 23 3) 55 - 20 4) + 10 5) 45	[18] [14] [23] [55] [20] [10] [45]	18.00 + 14.00 + 23.00 + 003. 55.00 ◇ 20.00 - 10.00 + 005. 45.00 *
---	------------------------------------	---

Tax Calculation / Kalkulasi Pajak / Pengiraan Cukai

Set Tax Rate Rate: 5%	[5] [TAX RATE SET]	0. % 5. %
Add the Tax Amount Price \$2,000 (without tax) Tax=? (\$100) Selling Price with tax=? (\$2,100)	[2000] [TAX +]	2,000. 5. % 100.00 △ 2,100.00 *
Deduct the Tax Amount Selling Price \$3,150 (with tax) Tax=? (\$150) Price without tax=? (\$3,000)	[3150] [TAX -]	3,150. 5. % -150.00 △ 3,000.00 *
Change Tax Rate Rate: 10%	[10] [TAX RATE SET]	10. %

Percentage Calculation / Kalkulasi Persentase / Pengiraan Peratusan

2,000+(2,000x12%) =2,240	[2000] [12] [%]	2,000. x 12. % 240.00 * 2,240.00 +%
2,000-(2,000x15%) =1,700	[2000] [15] [%]	2,000. x 15. % 300.00 * 1,700.00 -%

Memory Calculation / Kalkulasi Memori / Pengiraan Memori

243 x 2 = 486 +) 576 x 5 = 2,880 3,366 -) 75 + 103 = 178 3,188	[243] [2] [=] [576] [5] [=] [75] [103] [+]	0. C 243. x 2. = 486.00 M+ 576. x 5. = 2,880.00 M+ 3,366.00 M◇ 75.00 + 103.00 + 178.00 178.00 M- 3,188.00 M
--	--	---

Business sales calculation / Kalkulasi penjualan bisnis / Pengiraan jualan niaga

Calculating Cost Selling Price : \$2,000 Profit Margin : 30% Cost = ? (\$1,400)	[2000] [SELL] [30] [MARGIN]	2,000. ** 30.M% 1,400.00 C*
Calculating Selling Price Cost : \$1,500 Profit Margin : 20% Selling Price = ? (\$1,875)	[1500] [COST] [20] [MARGIN]	1,500. C* 20.M% 1,875.00 **
Calculating Profit Margin Cost : \$1,500 Selling Price : \$2,000 Profit Margin = ? (25%)	[1500] [COST] [2000] [SELL]	1,500. C* 2,000. ** 25.00 M%

Currency Conversion Calculation / Kalkulasi Konversi Mata Uang / Pengiraan Penukaran Mata Wang

Currency Rate Store Local = 1.35 (US\$) Local = 1 (Euro)	[1.35] [RATE SET] [1] [35] [C]	0. C 1.35 C=
Convert Currency 1) Euro 78 = US\$? (US\$105.3)	[78] [LOCAL]	78. ◇ 1.35 C= 105.30 *
2) US\$ 48 = Euro? (35.56)	[48] [C]	48. 1.35 C= 35.56 **
Recall Currency Rate	[RECALL] [LOCAL]	0. C 1.35 C=

Data Printout / Hasil Cetakan Data / Cetak Keluar Data

Jan. 14 2008 1,860 1,420	[1] [14] [2008]	# 1.14.2008..... 1,860.00 + 1,420.00 +
Jan. 15 2008 2,380 +) 2,200 7,860	[1] [15] [2008]	# 1.15.2008..... 2,380.00 + 2,200.00 + 7,860.00 *

Overflow / Overflow / Limpahan

1) 550000000000 x) 23 1265000000000 (ERROR)	[550000000000] [23] [C]	550,000,000,000. x 23. = 12.6500000000 * 0. C
2) 999999999999 (e.g Rate: 1.35)	[999999999999] [LOCAL]	999,999,999,999. ◇ 1.35 C= 1.34999999999 *
3) 6÷0 = 0 (ERROR)	[6] [÷] [0]	0. C 0. = 0. * 0. C

CANON ELECTRONIC BUSINESS MACHINES (H.K.) CO., LTD.
 17/F, Ever Gain Plaza, Tower One, 82-100 Container Port Road, Kwai Chung, New Territories, Hong Kong
CANON AUSTRALIA Pty. Ltd.
 1 Thomas, Holt Drive, North Ryde, NSW 2113, Australia
 Tel : 13 13 83 Web site: canon.com.au
CANON MARKETING (MALAYSIA) SDN BHD.
 Block D, Peremba Square, Saujana Resort, Section U2, 40150 Shan Alam, Selangor Darul Ehsan, Malaysia
SOLID BUSINESS MACHINES CENTER INC.
 Suite 303, Singson Building Plaza Moraga, Binonda, Manila, Philippines
WELLTECH GROUP CO. LTD.
 13/27, 15/28, Moo 9 Kaset-Naramintra Road, Kloungkum, Bangkok, Bangkok 10230, Thailand
DAI PHONG TRADING CO., LTD.
 A25 Cao Thang Prolong St., Ward 12, Dist. 10 HCMC, Vietnam
 Tel : 848-8622449 - 451 Fax : 848-2650603
 E-mail : nguyen.thanh.tam@abico.com.vn Website : http://www.abico.com.vn